

Rapport till Finanspolitiska rådet  
2014/1

## Löner, sysselsättning och inkomster – ökar klyftorna i Sverige?

Niklas Bengtsson, Per-Anders Edin  
och Bertil Holmlund

Nationalekonomiska institutionen och  
Uppsala Center for Labor Studies (UCLS),  
Uppsala universitet

De åsikter som uttrycks i denna rapport är författarnas egna och speglar inte nödvändigtvis Finanspolitiska rådets uppfattning.

Finanspolitiska rådet är en myndighet som har till uppgift att göra en oberoende granskning av regeringens finanspolitik. Rådets uppgifter fullföljs framför allt genom publiceringen av rapporten Svensk finanspolitik som lämnas till regeringen en gång per år. Rapporten ska kunna användas som ett underlag bland annat för riksdagens granskning av regeringens politik. Som ett led i uppdraget anordnar rådet även konferenser och utger skrifter om olika aspekter på finanspolitiken. I serien Studier i finanspolitik publiceras fördjupade studier eller rapporter som härrör från externa uppdrag.

Finanspolitiska rådet  
Box 3273  
SE-103 65 Stockholm  
Kungsgatan 12–14  
Tel: 08-453 59 90  
Fax: 08-453 59 64  
[info@finanspolitiskaradet.se](mailto:info@finanspolitiskaradet.se)  
[www.finanspolitiskaradet.se](http://www.finanspolitiskaradet.se)

ISSN 1654-8000

# Innehållsförteckning

1 Inledning och sammanfattning .....	4
2 Löneskillnader i Sverige .....	8
2.1 Lönespridningens utveckling.....	8
2.2 Vad förklarar förändringarna i lönestrukturen? .....	13
3 Sysselsättningsutvecklingen för olika grupper .....	15
3.1 Utbildningstrender i befolkningen.....	15
3.2 Sysselsättningen i olika utbildningsgrupper 25–54 år .....	16
3.3 Sysselsättningen bland ungdomar och äldre .....	23
3.4 Ökar skillnaderna i sysselsättning mellan olika grupper? .....	24
4 Arbetsinkomster och reallöner .....	29
4.1 Inkomstskillnader och realinkomstutveckling på individnivå .....	29
4.2 Arbetsinkomster och reallöner efter kön, utbildning och ålder .....	32
5 Disponibel inkomst och fattigdom .....	37
5.1 Att mäta disponibel inkomst .....	37
5.2 Disponibel inkomst efter kön och utbildning.....	38
5.3 Disponibel inkomst och inkomstjämlighet.....	40
5.4. Disponibel inkomst, sysselsättning och fattigdom.....	45
6 Slutord .....	50
Referenser .....	51

# 1 Inledning och sammanfattning

Intresset för inkomstfördelningsfrågor har ökat under senare år; det gäller i forskning och kvalificerad utredningsverksamhet liksom i den ekonomisk-politiska debatten. Bland annat OECD har i flera tunga rapporter presenterat fakta och analyser om inkomstfördelningens utveckling i olika länder (se t.ex. OECD 2008, 2011). Även IMF har ägnat allt större uppmärksamhet åt inkomstfördelningsfrågor och inte minst finanspolitikens roll i detta sammanhang.<sup>1</sup> En anledning till att fördelningsfrågor alltmer uppmärksammas är med all sannolikhet att inkomstskillnaderna har ökat betydligt i ett stort antal länder sedan 1980-talet.<sup>2</sup>

Inkomstfördelningen har många dimensioner och påverkas av en rad olika faktorer. Det kan handla om skillnader i löner mellan individer och grupper, olika sysselsättningsmöjligheter och olika tillgång till kapitalinkomster. Skatter och transfereringar kan bidra till att minska skillnaderna i disponibla inkomster i förhållande till skillnaderna i marknadsinkomster. Studier av inkomstfördelningen är i regel inriktade på enstaka dimensioner, t.ex. analyser av faktorer bakom ökade löneskillnader eller noggranna beskrivningar av inkomstfördelningen före respektive efter skatter och transfereringar. OECD-rapporterna från 2008 och 2011 är relativt unika när det gäller den breda ambitionsnivån som inkluderar löneskillnader, arbetslöshet och arbetad tid, kapitalinkomster, demografiska faktorer samt skatter och transfereringar.

Vår rapport presenterar fakta och analyser av hur skillnader i löner, sysselsättning och inkomster har utvecklats i Sverige under de senaste decennierna. En del av de förhållanden vi skildrar har dokumenterats i andra sammanhang men vi presenterar också en hel del stoff som inte har uppmärksammas i tidigare forskning och debatt. Fyra begrepp står i centrum, nämligen löner, sysselsättning, marknadsinkomster samt disponibla inkomster. Med löner avser vi löneinkomst per tidsenhet, dvs. timlöner eller heltidsekvivalenta månadslöner. Begreppet sysselsättning inkluderar sysselsättningsgrad och arbetslöshet liksom arbetad tid. När det gäller marknadsinkomster fokuserar vi i regel på arbetsinkomster. De disponibla inkomsterna är inkomster efter skatter och transfereringar.

Sysselsättningsperspektivet är centralt i rapporten som i det avseendet kompletterar andra studier av inkomstfördelningen i Sverige, t.ex. Björklund och Jäntti (2011) och Finanspolitiska rådet (2013). Vi beskriver hur skillnader i sysselsättning mellan olika grupper har utvecklats sedan slutet av 1980-talet och diskuterar hur dessa är relaterade till skillnader i arbetsinkomster och disponibla inkomster. Sysselsättningsperspektivet är även viktigt när vi analyserar inkomstjämlighet mellan individer eftersom ekonomisk ojämlikhet i befolkningen i hög grad påverkas av hur stor andel av befolkningen som har marknadsinkomster. Vi studerar också hur de disponibla inkomsterna har

---

<sup>1</sup> Se <http://www.imf.org/external/np/fad/inequality/>.

<sup>2</sup> Se Roine och Waldenström (2014) för en bred översikt av långsiktiga trender när det gäller inkomst- och förmögenhetsfördelningen.

utvecklats för personer i olika arbetskraftsstatus, t.ex. förvärvsarbetande respektive arbetslösa, sjuka och pensionärer.

Rapporten inleds med en granskning av lönestrukturens förändringar. I kapitel 3 skildras trender i sysselsättningsskillnader mellan olika grupper där grupperna definierats utifrån dimensionerna kön, ålder och utbildning. I kapitel 4 beskrivs utvecklingen av realinkomster och reallöner och i kapitel 5 studeras trender beträffande disponibel inkomst och fattigdom. I det följande sammanfattar vi de viktigaste observationerna.

## Löneskillnader i Sverige

Löneskillnaderna minskade starkt från slutet av 1960-talet till 1980-talet. Utvecklingen innebar minskad lönespridning i flera olika dimensioner, t.ex. mellan kön och mellan ålders- och utbildningsgrupper. Under 1980-talet bröts denna utveckling och löneskillnaderna ökade kontinuerligt under 1990-talet fram till början av 00-talet. Förändringarna har varit relativt små under 00-talet. Löneskillnaderna är störst i den privata sektorn och minst i den primärkommunala.

Hur kan vi förklara de förändringar av lönestrukturen som vi observerar? Orsakerna har med all sannolikhet att göra med både institutionella och marknadsmässiga faktorer. När de centraliserade löneförhandlingarna luckrades upp i början av 1980-talet började även lönespridningen att öka. När det gäller löneskillnader mellan olika utbildningsgrupper torde marknadsmässiga faktorer ha spelat en viss roll. Utbudet av akademiskt utbildad arbetskraft relativt gymnasieutbildad arbetskraft ökade kraftigt under 1970-talet och en bit in på 1980-talet för att sedan minska under andra hälften av 1980-talet. Under denna period inträffade först fallande och därefter stigande relativlöner för akademiker, ett mönster förenligt med förklaringar som betonar marknadskrafternas betydelse. Denna modell är dock inte konsistent med utvecklingen under 1990-talet då utbudet av högskoleutbildade och akademikers lönepremier ökade samtidigt.

## Sysselsättningen för olika grupper

Sysselsättningsutvecklingen har uppvisat mycket stora variationer mellan olika grupper. Vi använder data från arbetskraftsundersökningarna (AKU) och studerar utfall efter kön, utbildning och ålder. Utbildningsnivån i befolkningen har ökat starkt under de senaste decennierna. I åldersgruppen 25–54 år har andelen med högst förgymnasial utbildning minskat från 60 procent till 10 procent samtidigt som andelen med någon form av universitetsutbildning har ökat från 10 till 45 procent. Denna utveckling är relativt likartad för män och kvinnor.

Bland personer i gruppen 25–54 år har sysselsättningsgraden bland lågutbildade (högst förgymnasial utbildning) fallit trendmässigt sedan ca 1990. Den negativa utvecklingen är särskilt stark bland lågutbildade kvinnor där sysselsättningsgraden har minskat med ca 30 procentenheter mellan 1990 och 2011; sysselsättningsgraden för denna grupp är nu lägre än vad den var i början

av 1970-talet. Sysselsättningsgapet mellan hög- och lågutbildade kvinnor uppgick till drygt 30 procentenheter år 2011. Arbetslösheten bland lågutbildade, särskilt kvinnor, har ökat trendmässigt under 00-talet (från 7 procent av arbetskraften kring millennieskiftet till 17 procent år 2011).

Den negativa sysselsättningsutvecklingen för lågutbildade har antagligen många orsaker, däribland växande ”mismatch” mellan jobbets utbildningskrav och de arbetssökandes kvalifikationer. Vidare är det sannolikt att den allmänna utbildningsexpansionen har lett till att den krympande gruppen lågutbildade har blivit alltmer dränerad på egenskaper som bidrar till framgång på arbetsmarknaden.

Sysselsättningen för äldre personer (55–64 år) har utvecklats relativt positivt sedan slutet av 1990-talet. Antal arbetade timmar per person har ökat för alla utbildningsgrupper, även för de lågutbildade. För lågutbildade män drivs denna trend både av en positiv utveckling av sysselsättningsgraden och av fler arbetstimmar per sysselsatt, för lågutbildade kvinnor främst av en stark ökning av antal timmar per sysselsatt.

## Arbetsinkomster och reallöner

Ojämligheten i arbetsinkomster ökade starkt i samband med den ekonomiska krisen i början av 1990-talet. Därefter har det skett en viss (men svag) minskning av inkomstspridningen. Realinkomsterna för medel- och höginkomsttagare påverkades marginellt av 90-talskrisen medan låginkomstgrupper drabbades av betydande inkomstminskningar (drygt 20 procents minskning för den tjugonde percentilen och drygt 40 procents minskning för den tionde percentilen).

Lågutbildade män och kvinnor (högst förgymnasial utbildning) har haft en mycket svag inkomstutveckling under 00-talet; de reala arbetsinkomsterna är obetydligt högre än 1990. Inkomstutvecklingen för personer med gymnasial respektive eftergymnasial utbildning har däremot varit mycket god. Den svaga inkomstutvecklingen för lågutbildade beror inte primärt på sämre reallönstillväxt utan i första hand på sämre sysselsättningsutveckling. För kvinnor är reallönstillväxten mycket likartad för olika utbildningsgrupper.

De äldre på arbetsmarknaden har som nämnts haft relativt gynnsamma sysselsättningsutfall under senare decennier, något som också återspeglas i realinkomstutvecklingen. Slående är att inkomstutvecklingen för lågutbildade äldre män har varit bättre än utfallen för grupperna med gymnasial eller eftergymnasial utbildning. Den viktigaste faktorn är fler arbetade timmar per person.

## Disponibel inkomst och fattigdom

Tillväxten av real disponibel inkomst sedan mitten av 1990-talet har varierat stort mellan hög- och låginkomsttagare. Tillväxten för hela perioden 1995–2012 för den femte percentilen är ca 20 procent, för medianen knappt 60 procent och för percentil 95 ca 80 procent. Särskilt spridningen i den nedre delen av fördelningen har ökat sedan mitten av 00-talet. Realinkomstnivån för

den femte percentilen har varit i stort konstant under senare år. Sammanfattande mått på inkomstojämlikhet indikerar en relativt stor ökning av skillnaderna i disponibel inkomst sedan mitten av 1980-talet.

Utvecklingen av de reala disponibla inkomsterna har varit betydligt bättre för förvärvsarbetande personer än för icke förvärvsarbetande, däribland arbetslösa och sjuka. För förvärvsarbetande har de disponibla inkomsterna ökat med 60 procent under perioden 1995–2012. För gruppen arbetslösa och sjuka har realinkomsterna varit i stort sett oförändrade sedan början av 00-talet.

Mått på ”absolut fattigdom” indikerar en trendmässigt minskad andel fattiga mellan 1996 och 2007 och därefter i stort sett oförändrad andel fattiga. Mått på ”relativ fattigdom” ger en annan bild av fattigdomsutvecklingen. Den relativa fattigdomen har ökat starkt från mitten av 00-talet och ökningen under hela perioden 1995–2012 motsvarar ungefär en fördubblad andel relativt fattiga. I ett internationellt perspektiv har Sverige mindre relativ fattigdom än genomsnittet för OECD-länderna men ökningen under senare år har varit större än i de flesta andra länder.

## 2 Löneskillnader i Sverige

Löneskillnaderna mellan individer och grupper har förändrats avsevärt under de senaste decennierna. Vi ska här ge en översiktlig bild av utvecklingen sedan slutet av 1960-talet. Det finns visserligen officiell lönestatistik som sträcker sig ännu längre tillbaka i tiden men denna statistik beskriver i regel utvecklingen av genomsnittslöner för vissa grupper, t.ex. industriarbetare. För att ta fram mått på lönespridningen mellan individer krävs tillgång till data för hela den sysselsatta arbetskraften. Sådana data finns i de Levnadsnivåundersökningar (LNU) som genomförts under vissa år med start 1968 (se Ewertsson och Magnusson 2014). LNU-data baseras på intervjuundersökningar av ett slumpmässigt urval av den vuxna befolkningen. Sedan början av 1990-talet finns också SCB:s s.k. strukturlönestatistik som bygger på arbetsgivarrapporterade uppgifter om de anställdas löner. Det lönemått som redovisas i LNU är timlöner som tas fram via detaljerade frågor om löneinkomster och arbetad tid. I SCB:s strukturlönestatistik redovisas heltidsekvivalenta månadslöner. De två datakällorna ger en relativt likartad bild av hur löneskillnaderna förändrats under perioder där båda källorna är tillgängliga.

### 2.1 Lönespridningens utveckling

I tabell 2.1 redovisas tre lönespridningsmått – percentilkvoter – för löner. P10 anger lönen för en person i lönefördelningens 10:e percentil, P50 respektive P90 är löner som svarar mot 50:e och 90:e percentilen. 90/10-kvoten anger alltså spännvidden mellan löner i toppen och botten på fördelningen, 90/50 spridningen i den övre delen av fördelningen och 50/10 spridningen i den nedre delen av fördelningen. År 1968 uppgick 90/10-kvoten till 2,5, varefter den föll till 1,8 år 1981. Löneskillnaderna minskade under denna period såväl i den övre som i den nedre delen av fördelningen. Under 1980-talet bröts utvecklingen och lönespridningen började istället öka. Under 1990-talet var det särskilt lönespridningen i den övre delen av fördelningen (90/50) som ökade medan förändringarna var små i den nedre delen. Mellan 2000 och 2012 var förändringarna i lönespridningen mycket små. År 2012 var 90/10 kvoten 2,1.

Lönesammanpressningen fram till början av 1980-talet innebar kraftigt minskade löneskillnader i flera olika dimensioner, t.ex. mellan utbildningsgrupper, mellan ålderskategorier och mellan kvinnor och män. På grundval av tillgängliga data kan man beräkna *utbildningslönepremier*, dvs. löneskillnaden mellan t.ex. en akademisk utbildning och en gymnasieutbildning. Tabell 2.2 redovisar utbildningslönepremier vid olika tidpunkter. Lönepremien för universitetsutbildade i förhållande till gymnasieutbildade uppgick till närmare 80 procent i slutet av 1960-talet. Denna premie minskade sedan drastiskt och uppgick till drygt 20 procent i början av 1980-talet. Från början på 1980-talet steg universitetslönepremien, men förändringarna är små under 1990-talet och 00-talet. Lönepremien *per utbildningsår* har under senare år legat på knappt 4 procent för gymnasieutbildade och på 6–7 procent för universitetsutbildade.



Även löneskillnaderna mellan könen har minskat. Tabell 2.3 visar att kvinnornas genomsnittslön uppgick till 76 procent av männens genomsnittslön år 1968 (med hänsyn tagen till skillnader i utbildning och erfarenhet). År 1981 var gapet drygt 10 procentenheter mindre: kvinnornas genomsnittslön motsvarade då 87 procent av männens lön. Därefter föll kvinnornas relativlön något under 1980-talet. År 2011 uppgick kvinnornas genomsnittslön till 85 procent av männens. Av tabellen framgår också att det över tiden har skett en utjämning av skillnaderna mellan privat och offentlig sektor. I slutet av 1960-talet var lönegapet mellan könen betydligt mindre i den offentliga sektorn; år 2011 var skillnaden mellan de två sektorerna betydligt mindre i detta avseende.

**Tabell 2.1 Löneskillnader i Sverige 1968–2012**

Percentilkvoter	P90/P10	P90/P50	P50/P10
1968	2,52	1,74	1,44
1974	2,00	1,50	1,33
1981	1,82	1,46	1,25
1991	1,92	1,48	1,30
2000	2,00	1,56	1,29
2012	2,06	1,58	1,30

Anm: Åren 1968–2000 visar spridningen i timlöner beräknad från LNU. 2012 visar spridningen i heltidsekvivalenta månadslöner enligt SCB:s strukturlönestatistik.

Källor: Fredriksson och Holmlund (2014), le Grand m.fl. (2001) samt bearbetningar av SCB:s strukturlönestatistik.

**Tabell 2.2 Utbildningslönepremier i Sverige 1968–2011**

Procent	1968	1974	1981	1991	2000	2011
<b>12 relativt 9 års utbildning</b>						
Totalt	33,9	17,8	15,2	13,3	11,9	11,2
Per år	10,2	5,6	4,8	4,2	3,8	3,6
<b>16 relativt 9 års utbildning</b>						
Totalt	140,6	56,7	41,3	47,6	44,3	41,6
Per år	13,4	6,6	5,1	5,7	5,4	5,1
<b>16 relativt 12 års utbildning</b>						
Totalt	79,5	33	22,6	31,4	28,9	27,4
Per år	15,7	7,4	5,2	6,9	6,6	6,3

Anm: Åren 1968–2000 är lönepremierna baserade på skattade löneekvationer på LNU-data som standardiserar för kön och faktiskt antal år i förvärsarbete. År 2011 är lönepremierna baserade på skattade löneekvationer som standardiserar för kön och potentiellt antal år i förvärsarbete. Skattningarna har länkats så att lönepremierna för 2011 (baserade på SCB:s strukturlönestatistik) motsvarar dem som skulle ha observerats i LNU.

Källor: Edin och Holmlund (1995), Fredriksson och Holmlund (2014) samt bearbetningar med hjälp av SCB:s strukturlönestatistik och SCB:s databas LOUISE.

**Tabell 2.3 Löneskillnader mellan kvinnor och män 1968–2011**

Procent	Alla anställda	Privat sektor	Offentlig sektor
1968	76,1	72,8	78,9
1974	81,5	79,0	84,2
1981	86,7	85,2	89,3
1991	84,2	84,4	88,8
2000	83,6	86,0	87,4
2011	85,2	87,6	90,3

Anm: Tabellen visar genomsnittslöner för kvinnor i procent av mäns genomsnittslöner. För åren 1968–2000 har de beräknats från LNU-data och standardisering har skett för utbildning och (faktiskt) antal år i förvärvsarbete. År 2011 har SCB-data använts. Standardisering har skett för utbildning och potentiellt antal år i förvärvsarbete; löneskillnaderna motsvarar dem som skulle ha observerats i LNU.

Källor: Fredriksson och Holmlund (2014), le Grand m.fl. (2001) samt bearbetningar med hjälp av SCB:s strukturlönestatistik och SCB:s databas LOUISE.

Vid en internationell jämförelse framstår den svenska lönestrukturen som mycket sammanpressad, i synnerhet om jämförelsen görs med USA; se tabell 2.4.

**Tabell 2.4 Lönespridningen i OECD-länder 2010 (länderna rangordnade efter P90/P10)**

	P90/P10	P90/P50	P50/P10
USA	5,01	2,37	2,12
Kanada	3,71	1,88	1,97
Portugal	3,69	2,55	1,44
Storbritannien	3,57	1,97	1,81
Polen	3,52	2,08	1,69
Österrike	3,39	1,94	1,74
Australien	3,33	2,00	1,67
Spanien	3,30	1,99	1,65
Tyskland	3,20	1,76	1,82
Japan	2,96	1,83	1,62
Nederländerna	2,91	1,76	1,65
Frankrike	2,89	1,98	1,46
Nya Zeeland	2,83	1,81	1,56
Danmark	2,80	1,77	1,58
Schweiz	2,70	1,84	1,47
Finland	2,52	1,74	1,45
Norge	2,30	1,47	1,47
Belgien	2,25	1,66	1,36
Sverige	2,23	1,62	1,38

Källa: OECD (2012).

Sverige hör tillsammans med Norge och Belgien till de länder som har den minsta lönespridningen bland urvalet av OECD-länderna i tabellen.<sup>3</sup> Finland och Danmark har något större lönespridning med liknande siffror som

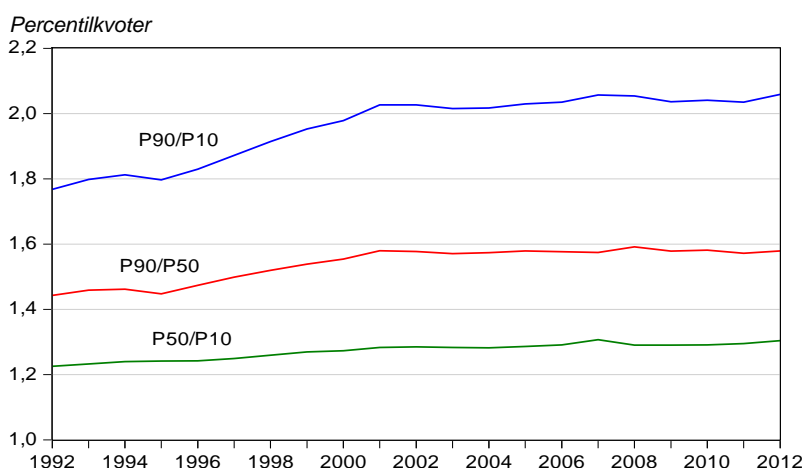
<sup>3</sup> För att uppnå jämförbarhet mellan länder definierar OECD i sin databas lön utifrån lönearbete för heltidsarbetande. Den svenska datakällan är SCB:s undersökning av Hushållens ekonomi (HEK).

Schweiz. USA har den klart största lönespridningen med en P90/P10 kvot som år 2010 är mer än dubbelt så stor som i Sverige. Efter USA följer Kanada, Portugal och Storbritannien med spridningstal som ligger ungefär mitt emellan USA och de nordiska länderna. Andra europeiska länder som Tyskland, Nederländerna och Frankrike ligger däremot närmare de nordiska länderna än USA. För flertalet länder gäller att spridningen är större i den övre delen av fördelningen än i den undre, dvs. P90/P50 är överlag större än P50/P10.

## Lönespridningen 1992–2012

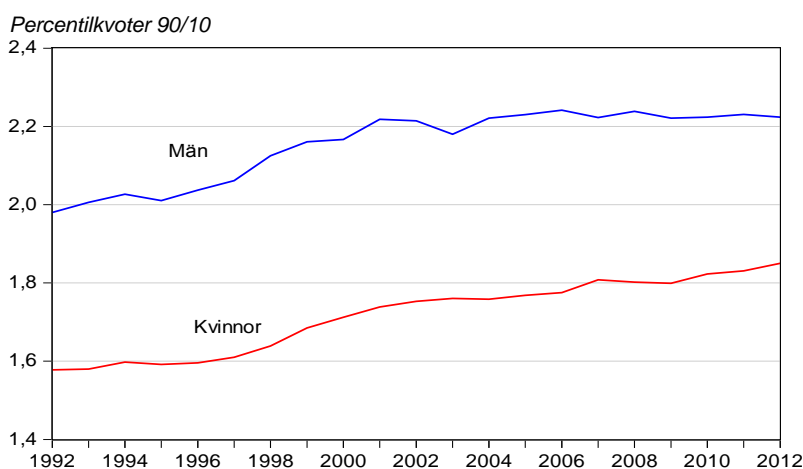
Från och med 1992 kan vi med hjälp av SCB:s strukturlönestatistik ge en mer detaljerad bild av lönespridningens utveckling. Den huvudsakliga bild som framträder är att lönespridningen ökade kontinuerligt fram till början av 00-talet för att därefter vara relativt konstant (figur 2.1). Denna bild är särskilt tydlig för män medan vi för kvinnor ser en mer kontinuerligt växande lönespridning under hela perioden (figur 2.2). Lönespridningen är väsentligt större bland män än bland kvinnor.

**Figur 2.1 Lönespridningens utveckling 1992–2012**



Källa: SCB:s lönestrukturstatistik.

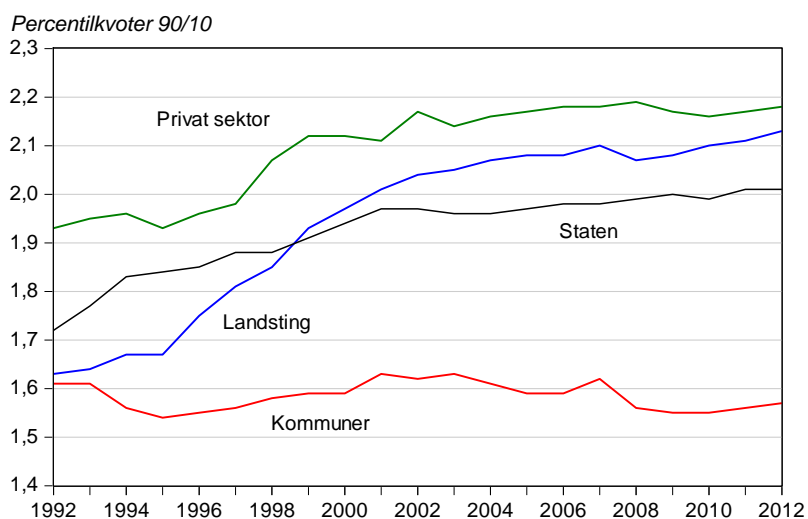
**Figur 2.2 Lönespridningen efter kön 1992–2012**



Källa: SCB:s lönestrukturstatistik.

En jämförelse av utvecklingen inom olika sektorer visar mycket tydliga skillnader beträffande lönespridningarnas nivåer och dess förändringar (figur 2.3). Löneskillnaderna är störst i den privata sektorn och minst inom (primär)kommunerna. Lönespridningen har ökat starkt inom landstingen och är 2012 nästan lika stor som inom den privata sektorn. Lönespridningen bland kommunalt anställda har däremot inte ökat alls under perioden 1992–2012.

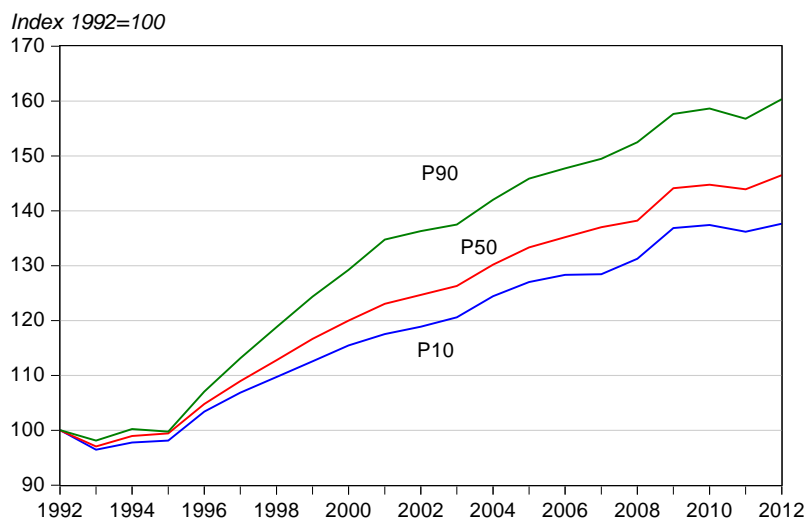
**Figur 2.3 Lönespridningen efter sektor 1992–2012**



Källa: SCB:s strukturlönestatistik.

Skillnaderna i reallöneutveckling mellan tre percentiler av lönefördelningen illustreras i figur 2.4. För P90 har reallönerna under perioden ökat med 60 procent; för P10 är ökningen knappt 40 procent. I termer av genomsnittlig årlig reallönetillväxt innebär detta 2,4 procent ökning för P90 och 1,6 procent ökning för P10. Medianlönerna har i genomsnitt ökat med 1,9 procent per år. Skillnaderna i reallönetillväxt mellan P90 och P10 är stora under 1990-talet men relativt små under 00-talet.

**Figur 2.4 Reallöneutveckling efter lönepercentil 1992–2012**



Källa: SCB:s strukturlönestatistik.

## 2.2 Vad förklarar förändringarna i lönestrukturen?

Lönestrukturens förändringar sedan slutet av 1960-talet har med all sannolikhet både institutionella och marknadsmässiga förklaringar. Trendbrotten i de olika serierna för löneskillnader sammanfaller tidsmässigt ganska väl med de centraliserade löneförhandlingarnas sammanbrott i början på 1980-talet. När centraliseringen började luckras upp så började även lönespridningen att öka. Den fackliga lönepolitiken har troligen haft störst betydelse bland arbetare inom LO-kollektivet. Hibbs (1990) har jämfört de fackliga utjämningsambitionerna enligt avtalen med det faktiska utfallet för verkstadsindustrin från 1960-talet och framåt och kunde påvisa ett tydligt samband mellan utjämningsambitionerna och lönespridningens utveckling.

Relativlöneförändringar för högutbildade brukar ibland beskrivas som resultatet av en ständigt fortgående ”kapplöpning” mellan å ena sidan den tekniska utvecklingen, som i regel antas vara gynnsam för de högutbildades löneutveckling, och å andra sidan den trendmässigt stigande utbildningsnivån som tenderar att pressa ned lönerna för de högutbildade. De institutionella drivkrafterna bakom en kraftig löneutjämning mellan akademiker och andra grupper är inte lika uppenbara som inom LO-kollektivet, åtminstone inte inom den privata sektorn.

Marknadskrafterna har förmodligen haft betydelse för akademikers relativlöner. Det relativa utbudet av högutbildad arbetskraft ökade trendmässigt under perioden fram till mitten av 1980-talet. Denna ökning avstannade praktiskt taget under andra hälften av 1980-talet samtidigt som antalet gymnasieutbildade fortsatte att öka. Detta innebär att det relativa utbudet av akademiker i förhållande till antalet personer med gymnasieutbildning ökade kraftigt under 1970-talet och en bit in på 1980-talet för att sedan minska under andra hälften av 1980-talet. Detta borde leda till först fallande och därefter stigande relativlöner för akademiker, vilket också motsvarar det vi ser i data (Edin och Holmlund 1995).

Denna förklaringsmodell är dock inte förenlig med utvecklingen under 1990-talet då utbudet av högskoleutbildade och akademikers lönepremier ökade samtidigt (se Gustavsson 2006). För att en marknadsmodell ska förklara denna utveckling krävs att efterfrågan på högutbildad arbetskraft ökar snabbare än utbudet, en fråga som aktualiserar hur den tekniska utvecklingen påverkar efterfrågan på olika typer av arbetskraft.

Autor m.fl. (2003) har argumenterat för att den tekniska utvecklingen, särskilt datoriseringen, har haft effekter på efterfrågan som varierar med avseende på arbetsuppgifternas karaktär (”task-biased technical change”). Enligt denna hypotes tenderar datoriseringen att minska efterfrågan på arbetskraft som är sysselsatt med rutinbetonade arbetsuppgifter som relativt lätt kan ersättas med datorer. Samtidigt kan efterfrågan öka på arbetskraft som finns i jobb som inte enkelt kan ersättas med datorer, kategorier som kan finnas både bland låg- och högutbildade. Följden blir en ”polariserad” sysselsättningsutveckling där jobb med intermediära utbildningskrav och intermediära löner krymper i antal samtidigt som sysselsättningen ökar i verksamheter med höga – eller låga –

utbildningskrav och löner. Se Acemoglu och Autor (2011) för en utförlig analys av teori och empiri kring dessa frågor.

Adermon och Gustavsson (2013) har studerat polariseringshypotesen på svenska data. Deras resultat ger visst stöd för hypotesen för perioden 1990–2005; under denna period växte sysselsättningsandelarna för både hög- och låglönejobb medan jobb med rutinbetonade arbetsuppgifter och intermediära löner krympte i omfattning. Resultaten när det gäller effekterna på lönerna är dock inte entydiga.<sup>4</sup>

Sammanfattningsvis kan vi alltså konstatera att löneskillnaderna har ökat avsevärt sedan början av 1980-talet men trenden mot ökad spridning har försvagats under 00-talet. Som vi ska se i följande kapitel har dock skillnaderna i sysselsättning mellan hög- och lågutbildade grupper ökat påtagligt, en utveckling som också medfört växande skillnader i arbetsinkomster mellan olika utbildningskategorier.

---

<sup>4</sup> För andra studier av svensk lönestruktur, se Domeij (2008), Domeij och Flodén (2010), Edin och Topel (1997), Fredriksson och Topel (2006) och Nordström Skans m.fl. (2008).

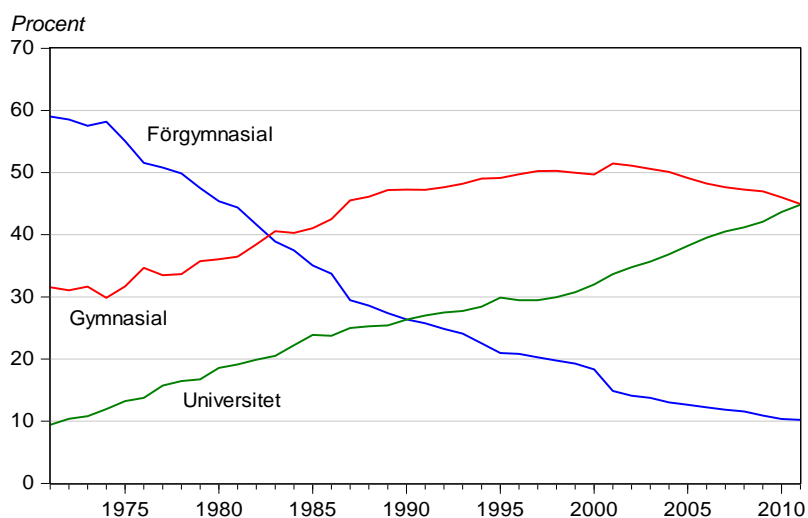
## 3 Sysselsättningsutvecklingen för olika grupper

Inkomstskillnader mellan individer och grupper påverkas i hög grad av de skillnader som finns beträffande möjligheter till och preferenser för förvärvsarbete. Vi ska i detta kapitel studera sysselsättningsutvecklingen för olika grupper på svensk arbetsmarknad med fokus på dimensionerna kön, ålder och utbildning. Begreppet sysselsättning inkluderar sysselsättningsgrad, arbetslöshet och arbetad tid. Med arbetad tid avser vi faktiskt antal arbetstimmar per sysselsatt respektive per person; notera att antalet arbetstimmar per person ges av produkten av sysselsättningsgraden (den extensiva marginalen) och antalet arbetstimmar per sysselsatt (den intensiva marginalen).

Vi använder särskilt framtagna data från SCB:s arbetskraftsundersökningar (AKU) och studerar som mest fem åldersgrupper, nämligen 20–24 år, 25–34 år, 35–44 år, 45–54 år samt 55–64 år. De tre utbildningskategorierna är förgymnasial utbildning, gymnasium samt högskoleutbildning i någon form (universitet). Data består således av maximalt 30 grupper i dimensionerna kön/ålder/utbildning. Tidsperioden är i regel 1987–2011, i några fall 1971–2011 när data så tillåter. Definitionerna av arbetslöshet och arbetskraft följer nu aktuell praxis som bl.a. innebär att heltidsstuderande som söker arbete klassificeras som arbetslösa och därmed tillhörande arbetskraften.

### 3.1 Utbildningstrender i befolkningen

Utbildningsnivån har ökat påtagligt under de senaste decennierna. Figur 3.1 visar utvecklingen sedan början av 1970-talet i åldersgruppen 25–54 år. Andelen med endast förgymnasial utbildning har minskat från 60 procent till 10 procent samtidigt som andelen med någon form av universitetsutbildning har ökat från 10 till 45 procent. Utvecklingen är relativt likartad för män och kvinnor. Andelen kvinnor med universitetsutbildning är idag ca 10 procentenheter högre än motsvarande andel för män. Den ökande andelen universitetsutbildade sammanhänger främst med att allt fler personer fullföljer längre utbildningar (tre år eller mer). Andelen med universitetsutbildning kortare än tre år har varit relativt stabil under 00-talet. Vi har valt att aggregera grupperna med kort respektive lång universitetsutbildning.

**Figur 3.1 Utbildningsandelar i befolkningen (25–54 år) 1971–2011**

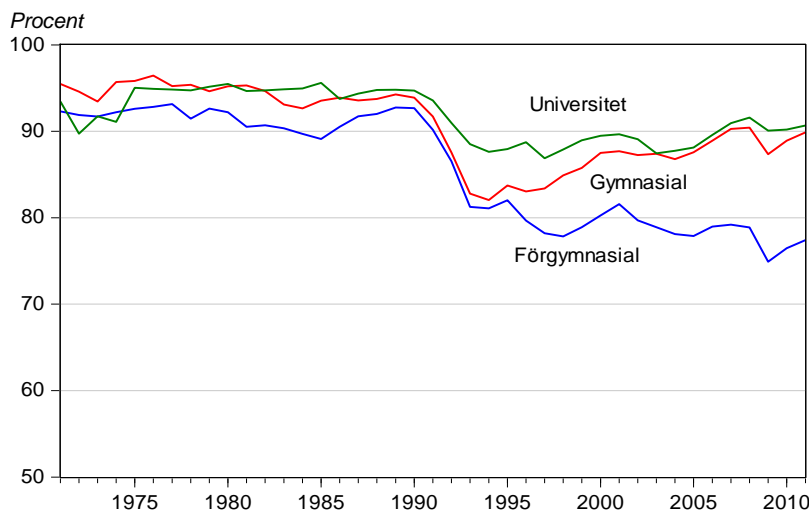
Källa: AKU.

### 3.2 Sysselsättningen i olika utbildningsgrupper 25–54 år

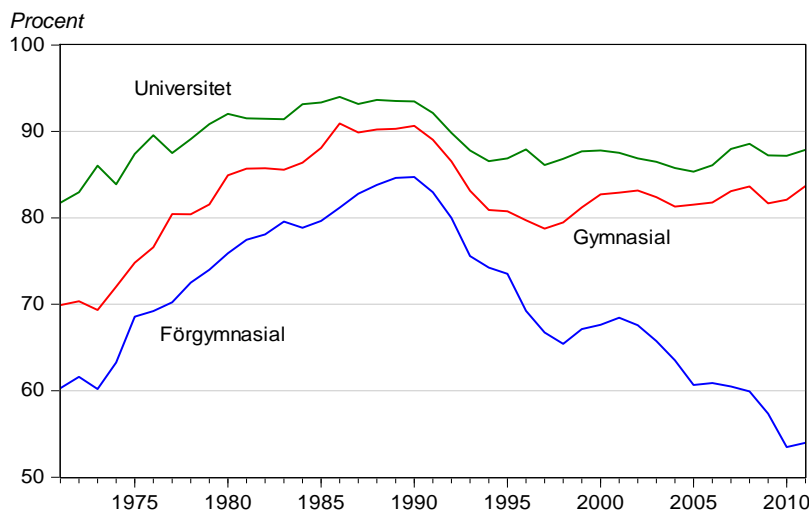
Vi börjar med att studera sysselsättningen för personer som tillhör arbetskraftens ”kärngrupper” som ofta brukar representeras av åldersgruppen 25–54 år (”prime age” i den engelskspråkiga litteraturen). Sysselsättningsgraden för ungdomar påverkas i hög grad av studiedeltagande och bör därför studeras separat. Sysselsättningsutvecklingen för de äldre på arbetsmarknaden (55+) har under de senaste decennierna sett väsentligt annorlunda ut än utvecklingen för övriga grupper.

Figurerna 3.2a och 3.2b visar sysselsättningsgradens utveckling efter kön och utbildningsnivå. Under 1970- och 1980-talen var sysselsättningsgraden i stort sett konstant för män och skillnaderna mellan utbildningsgrupperna var små. För kvinnor skedde däremot under samma period en remarkabel ökning av sysselsättningsgraden, särskilt bland de lågutbildade. Ökningen är ca 25 procentenheter för kvinnor med förgymnasial utbildning, ca 20 procentenheter bland gymnasieutbildade kvinnor och ca 10 procentenheter bland kvinnor med universitetsutbildning. Sysselsättningsgapet mellan universitets- och förgymnasialt utbildade kvinnor halverades, från ca 20 procentenheter till ca 10 procentenheter.



**Figur 3.2a Sysselsättningsgrad bland män efter utbildning (25–54 år) 1971–2011**

Källa: AKU.

**Figur 3.2b Sysselsättningsgrad bland kvinnor efter utbildning (25–54 år), 1971–2011**

Källa: AKU.

Krisen i början av 1990-talet resulterade i ett kraftigt fall i sysselsättningen för både män och kvinnor och för alla utbildningsgrupper. För lågutbildade kvinnor minskade sysselsättningsgraden med ca 20 procentenheter mellan 1990 och 1998. För de gymnasieutbildade kvinnorna föll sysselsättningen med ca 10 procentenheter under samma period. Sysselsättningsgraden bland universitetsutbildade kvinnor minskade med ca 5 procentenheter i samband med 90-talskrisen. För gruppen lågutbildade kvinnor har raset i sysselsättning fortsatt under 00-talet och sysselsättningsgraden år 2011 var ca 5 procentenheter lägre än i början av 1970-talet. För övriga grupper av kvinnor har sysselsättningen stabiliserats och ökat något under senare år. Sysselsättningsgapet mellan hög- och lågutbildade kvinnor uppgick till drygt 30 procentenheter år 2011.

Sysselsättningsutvecklingen för lågutbildade män har också varit negativ efter 90-talskrisen om än mindre dramatisk än det mönster vi sett för kvinnor. Andelen sysselsatta i gruppen minskade med ca 15 procentenheter i samband med 90-talskrisen och gapet relativt universitetsutbildade män ökade till ca 10 procentenheter. Sysselsättningsgapet mellan hög- och lågutbildade män har fortsatt att öka under 00-talet och kan – för hela perioden 1971–2011 – ganska väl beskrivas av en linjär trend där gapet ökar med i genomsnitt 0,3 procentenheter per år.<sup>5</sup>

Arbetslöshetsutvecklingen utgör i stora drag spegelbilden av sysselsättningsgradens förändringar (figurerna 3.3a och 3.3b). Arbetslösheten steg kraftigt i samband med 90-talskrisen bland alla utbildningsgrupper, i absoluta tal särskilt bland lågutbildade kvinnor. I slutet av 90-talet föll arbetslösheten bland alla grupper men efter millennieskiftet har arbetslösheten bland lågutbildade åter ökat, i absoluta tal särskilt bland kvinnor; för denna grupp var arbetslösheten drygt 7 procent i början av 00-talet och hade ökat till 17 procent år 2011. För grupper med gymnasie- eller universitetsutbildning har arbetslösheten sedan millennieskiftet pendlat mellan 4 och 6 procent utan skönjbar trend.

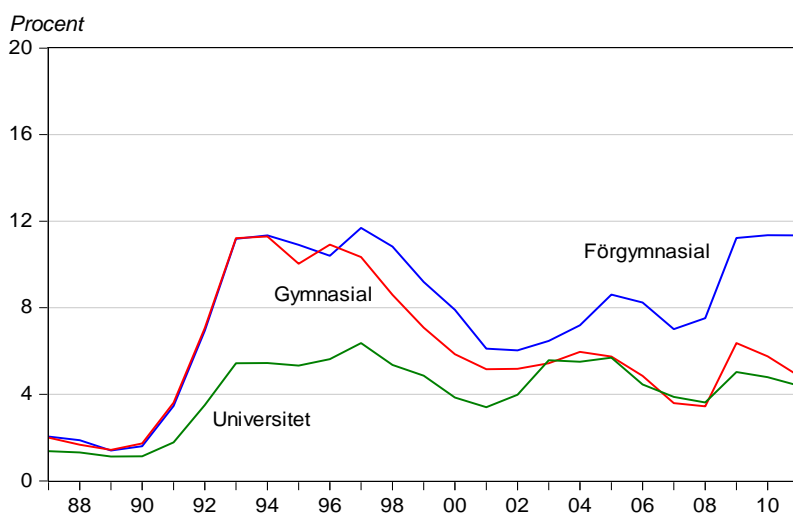
## Arbetad tid

Antalet arbetade timmar per person ges av produkten av sysselsättningsgraden och antalet arbetade timmar per sysselsatt. Figurerna A3a–A3d i appendix visar utvecklingen av dessa mått under perioden 1987–2011. När det gäller arbetstimmar per sysselsatt skedde en ökning under 1990-talet bland alla utbildningsgrupper, särskilt bland kvinnor. Den arbetade tiden minskade under första hälften av 00-talet. För kvinnor ökade timmar per sysselsatt under andra hälften av 00-talet samtidigt som skillnaderna mellan utbildningsgrupper i det närmaste utplånades.

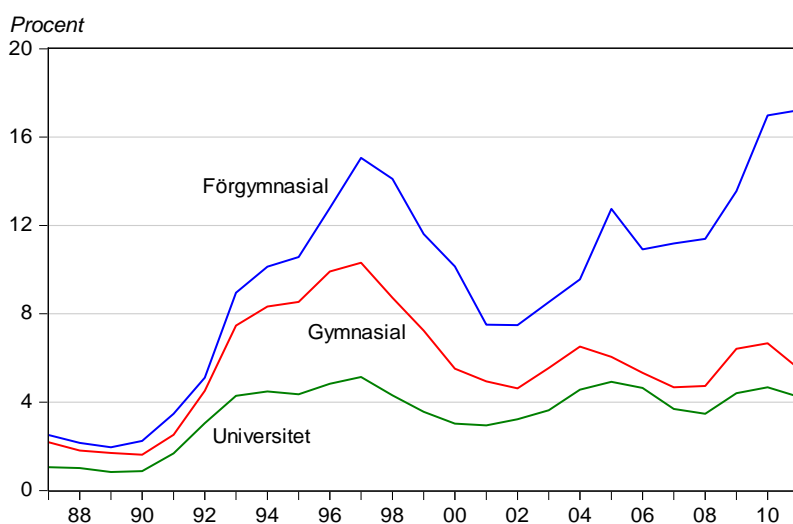
Sett över hela perioden 1987–2011 har antalet arbetstimmar per person varit trendmässigt i stort sett konstant bland kvinnor med minst gymnasieutbildning. Bland lågutbildade kvinnor har däremot antalet arbetstimmar per vecka minskat trendmässigt från 1990; minskningen med 6 veckotimmar motsvarar 27 procent. Mönstret är relativt likartat för män men den trendmässiga nedgången i antal arbetstimmar bland lågutbildade är inte lika kraftig som för kvinnor.

---

<sup>5</sup> En linjär trend förklarar 86 procent av variationerna i gapet för män och den skattade koefficienten för trendvariabeln är 0,33. En linjär och en kvadratisk term förklarar 90 procent av variationerna i sysselsättningsgapet för kvinnor (gapet minskar fram till 1990 och stiger därefter).

**Figur 3.3a Arbetslöshet bland män efter utbildning (25–54 år) 1987–2011**

Källa: AKU.

**Figur 3.3b. Arbetslöshet bland kvinnor efter utbildning (25–54 år) 1987–2011**

Källa: AKU.

### Varför faller sysselsättningen bland lågutbildade?

Flera faktorer kan ha bidragit till den negativa sysselsättningsutvecklingen för lågutbildade. En plausibel hypotes är att det delvis handlar om ”mismatch” mellan de jobb som står till buds och de lågutbildades kvalifikationer. Den tekniska utvecklingen leder till att många jobb blir alltmer komplexa och mer krävande i termer av arbetssökandes kompetenser. Personer med enbart grundskoleutbildning har antagligen tillgång till en mycket mindre arbetsmarknad idag än för 40 år sedan. Teknologiska framsteg skapar både vinnare och förlorare – och personer med enbart grundskoleutbildning tillhör den förlorande sidan.

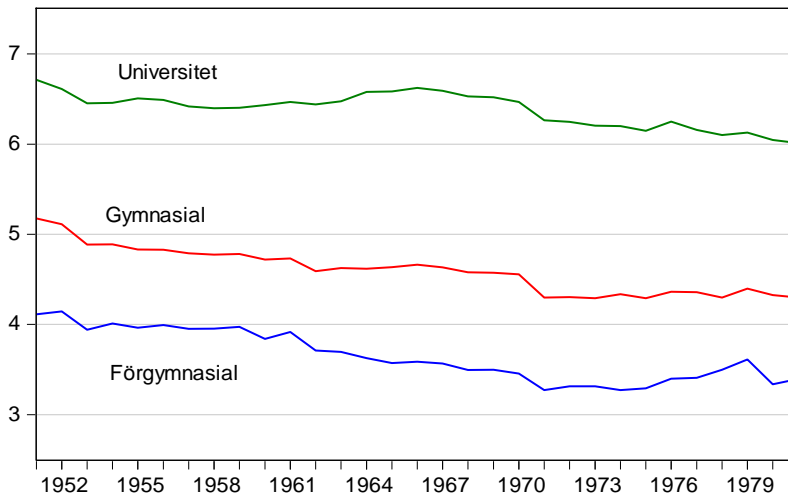
En annan hypotes handlar om sortering efter egenskaper som kan vara svåra att observera. Som framgår av figur 3.1 minskade de lågutbildades andel av

befolkningen i gruppen 25–54 år från 60 procent 1971 till 10 procent 2011. Denna utveckling har med all sannolikhet medfört att gruppen med endast förgymnasial utbildning har blivit alltmer selekterad. Egenskaper som bidrar till framgång i studier är förmodligen positivt korrelerade med egenskaper som leder till framgång på arbetsmarknaden. När alltfler går vidare till högre utbildning – gymnasium eller universitet – kommer gruppen lågutbildade sannolikt att gradvis dräneras på egenskaper som gynnar framgång på arbetsmarknaden.

Vi har utnyttjat information från mönstringsdata för att belysa hur genomsnittliga kognitiva och icke-kognitiva färdigheter har utvecklats över tid för olika utbildningsgrupper. Mönstring har tidigare varit obligatorisk för unga män (från 18 års ålder) som grund för uttagning till militärtjänst. Genom att koppla samman mönstringsregister med utbildningsregister kan vi ta fram mönstringsresultat för olika födelsekohorter och utbildningsnivåer. Lindqvist och Vestman (2011) har visat att mönstringsresultaten – såväl beträffande kognitiva som icke-kognitiva färdigheter – har stark prediktionsförmåga när det gäller arbetsmarknadsutfall. De icke-kognitiva färdigheterna visar sig vara särskilt betydelsefulla i den nedre delen av (löne)inkomstfördelningen.

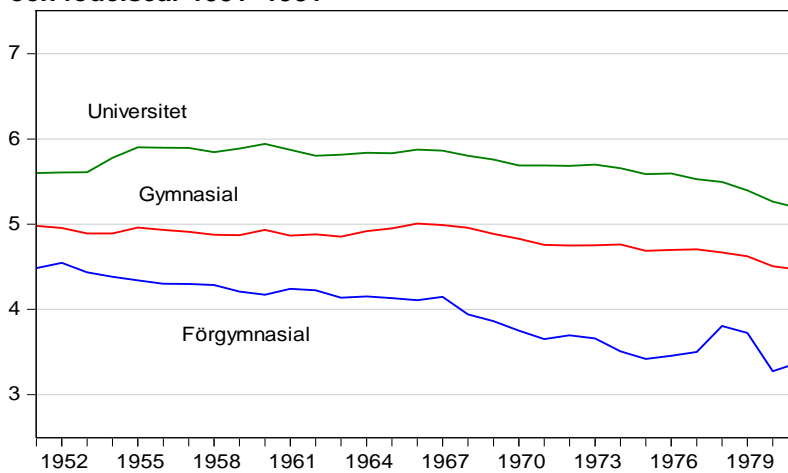
Figurerna 3.4a och 3.4b visar utvecklingen över födelsekohorter i genomsnittliga testpoäng för olika utbildningsgrupper där individernas utbildningsnivå har mätts vid 30 års ålder. Resultaten presenteras på en niogradig skala där medelvärdet för varje kohort är 5. Skillnaderna i resultat mellan utbildningsgrupper är tydliga: personer som fortsatte till utbildning utöver grundskola hade bättre resultat i mönstringstest än de som inte gick vidare till gymnasium eller universitet. Figurerna visar också en tydlig trendmässig förändring över födelsekohorter. De genomsnittliga testresultaten har för båda färdigheterna fallit i alla utbildningsgrupper. Mönstret är förenligt med en förändrad sortering i utbildningssystemet. En grundskoleutbildad man som i de tidigare födelsekohorterna hade relativt höga testresultat skulle i de senare födelsekohorterna valt att fortsätta till gymnasiestudier. På motsvarande sätt har ökningen av deltagande i högre utbildning minskat andelen män i gymnasiegruppen med höga testresultat. På så sätt leder en ändrad sortering till att de genomsnittliga testvärdena sjunker för alla utbildningsgrupper. Sammansättningseffekter inom gruppen lågutbildade kan vara en bidragande orsak till den negativa sysselsättningsutvecklingen för lågutbildade.

**Figur 3.4a Genomsnittliga kognitiva färdigheter efter utbildningsnivå och födelseår 1951–1981**



Källa: Egna beräkningar utifrån mönstrings- och utbildningsregistren.

**Figur 3.4b Genomsnittliga icke-kognitiva färdigheter efter utbildningsnivå och födelseår 1951–1981**

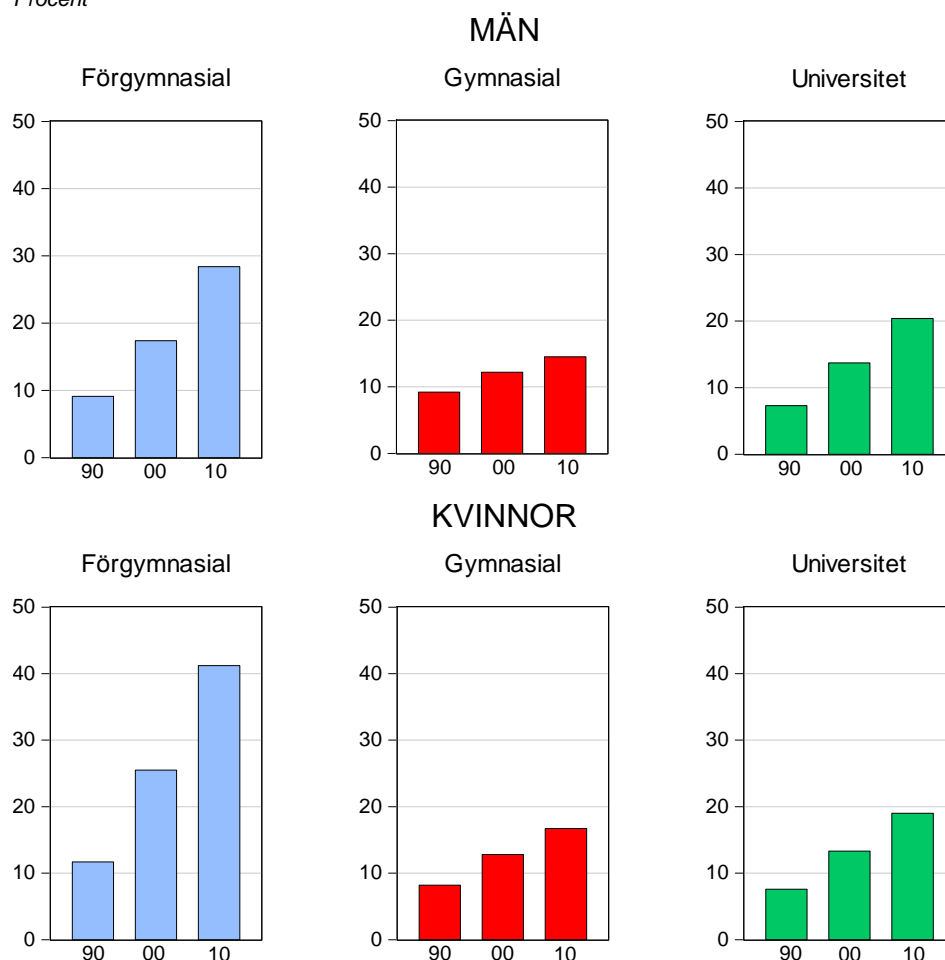


Källa: Egna beräkningar utifrån mönstrings- och utbildningsregistren.

Den negativa utvecklingen för lågutbildade kan också ha drivits av andra förändringar av arbetskraftens sammansättning. Allt fler utlandsfödda har tagit steget in på svensk arbetsmarknad. Figur 3.5 illustrerar förändringar av arbetskraftens sammansättning i dimensionerna kön och födelseregion. Mellan 1990 och 2010 ökade andelen utrikes födda särskilt starkt i gruppen lågutbildade; effekten är särskilt tydlig för kvinnor där andelen utlandsfödda bland lågutbildade ökade från drygt 10 till drygt 40 procent. Förändringarna för övriga utbildningsgrupper är betydligt mindre.

**Figur 3.5 Andel utrikes födda i olika utbildningsgrupper efter kön (25–54 år)**

Procent



Källa: Bearbetningar av LINDA.

De AKU-data vi har tillgång till inkluderar såväl inrikes som utrikes födda men utan uppdelning efter födelseland. Sysselsättningsgraden för lågutbildade (och andra grupper) är således ett vägt genomsnitt av sysselsättningsgraden för inrikes respektive utrikes födda där vikterna utgörs av gruppernas andel av befolkningen. Om sysselsättningsgraden för utlandsfödda är lägre än för inrikes födda, t.ex. på grund av diskriminering, kommer en större andel utlandsfödda lågutbildade i befolkningen att rent mekaniskt minska sysselsättningsgraden för gruppen som helhet även om sysselsättningen för respektive delgrupp inte påverkas.<sup>6</sup>

En fråga som studerats i den omfattande forskningslitteraturen om invandringens arbetsmarknadseffekter gäller hur ökad invandring påverkar löner och andra arbetsmarknadsutfall för den inhemska befolkningen (som kan inkludera både inrikes och utrikes födda). Negativa löne- och/eller sysselsättningseffekter kan förväntas om invandrad arbetskraft är nära substitut till vissa grupper av inhemska arbetskraft. De empiriska resultaten på detta

<sup>6</sup> Se Eriksson och Lagerström (2012) för empirisk evidens om diskriminering på svensk arbetsmarknad.

område är tämligen blandade.<sup>7</sup> I en del studier finner man att ökad invandring har haft negativa effekter för personer som invandrat under tidigare tidsperioder. Fördjupade studier krävs för att avgöra om och genom vilka mekanismer som den ökade andelen utlandsfödda på arbetsmarknaden har påverkat sysselsättningsgraden bland lågutbildade.

### 3.3 Sysselsättningen bland ungdomar och äldre

Sverige har i jämförelse med andra OECD-länder hög ungdomsarbetslöshet. Bland ungdomar 15–24 år var arbetslösheten 24 procent i Sverige år 2012, att jämföras med ett OECD-genomsnitt på 16 procent.<sup>8</sup> Arbetslösheten bland 20–24-åringar har legat på drygt 20 procent under senare år. De data som redovisas i det följande beträffande ungdomar avser åldersgruppen 20–24 år.

Bland ungdomar med endast förgymnasial utbildning har arbetslösheten under senare år legat på ca 40 procent, vilket är mer än dubbelt så höga tal som de som gäller för ungdomar med gymnasieutbildning. Skillnaderna i sysselsättningsgrad mellan ungdomar med gymnasieutbildning respektive förgymnasial utbildning har ökat trendmässigt under de senaste tjugo åren och uppgick till drygt 25 procentenheter år 2011. Utvecklingen för unga män och kvinnor är relativt likartad; ökningen av sysselsättningsgapet mellan utbildningsgrupperna är dock större för kvinnor efter millennieskiftet.

Arbetsmarknadssituationen för äldre åldersgrupper har utvecklats relativt gynnsamt under 00-talet. Bland 55–64-åringar har den genomsnittliga arbetslösheten minskat och sysselsättningsgraden ökat. Stigande sysselsättningsgrad bland äldre är ett internationellt fenomen men sysselsättningsgraden bland äldre är högre i Sverige än i de flesta andra OECD-länder.

Utvecklingen av antalet arbetstimmar per person bland äldre män och kvinnor redovisas i figurerna 3.6a och 3.6b. Det är notabelt att sysselsättningen i denna dimension har ökat för samtliga utbildningsgrupper, inklusive de lågutbildade. Detta mönster avviker markant från vad vi sett för yngre åldersgrupper där utvecklingen bland personer med endast förgymnasial utbildning har varit starkt negativ. För män drivs ökningen av antalet arbetstimmar bland lågutbildade både av ökad sysselsättningsgrad och av fler timmar per sysselsatt. För lågutbildade kvinnor har sysselsättningsgraden uppvisat en svag trendmässig nedgång sedan slutet av 1980-talet men detta har kompenseras av en stark tillväxt på den intensiva marginalen; ökningen av antalet arbetstimmar per sysselsatt motsvarar ca 5 timmar per vecka eller drygt 20 procent sedan slutet av 1980-talet.

Den stigande sysselsättningen bland de äldre kan ha många orsaker, inklusive förbättrad hälsa. En annan faktor av viss betydelse är antagligen det nya

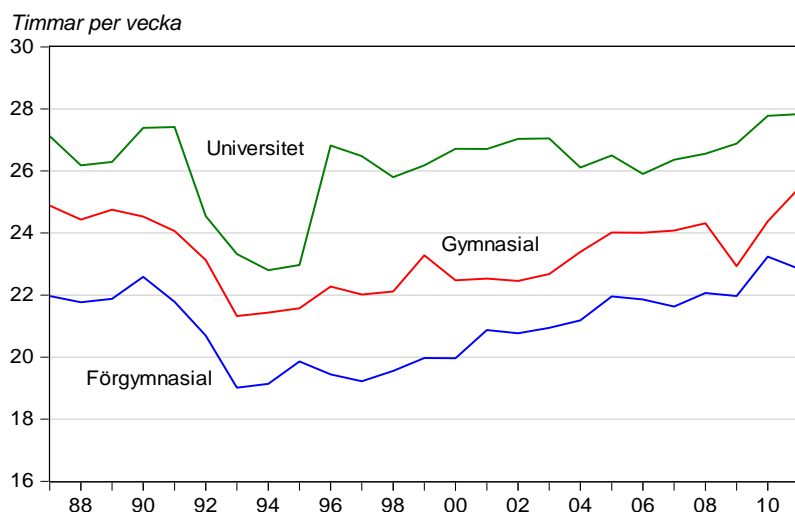
---

<sup>7</sup> En aktuell svensk studie är Engdahl och Åslund (2013) som finner att EU-utvidgningen 2004 orsakade en liten inkomstminskning (ca en procent) för personer som bodde i regioner som var mest berörda av ökad arbetskraftsinvandring. Bratsberg m.fl. (2014) redovisar resultat för Norge. Tidigare studier inkluderar bl.a. D'Amuri m.fl. (2010) avseende Tyskland och Manacorda m.fl. (2012) avseende Storbritannien.

<sup>8</sup> Arbetslöshetstalen för ungdomar brukar numera ofta redovisas för åldersgruppen 15–24 men skillnaderna i förhållande till gruppen 16–24 är mycket små.

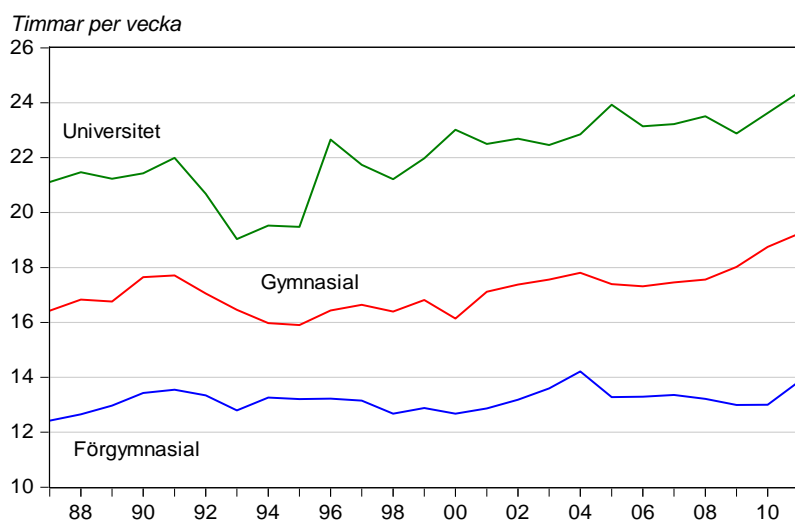
pensionssystem som började införas i slutet av 1990-talet och som innebar starkare incitament för förvärvsarbete; se Sjögren Lindquist och Wadensjö (2009) för en utförlig diskussion.

**Figur 3.6a Arbetstimmar per person bland äldre män (55–64 år) efter utbildning 1987–2011**



Källa: AKU.

**Figur 3.6b Arbetstimmar per person bland äldre kvinnor (55–64 år) efter utbildning 1987–2011**



Källa: AKU.

### 3.4 Ökar skillnaderna i sysselsättning mellan olika grupper?

Som nämnts har vi tillgång till olika mått på sysselsättning för som mest 30 grupper där avgränsningarna sker efter kön, ålder och utbildning. Vi redovisar sammanfattande mått på hur spridningen i arbetsmarknadsutfall mellan grupperna har utvecklats sedan slutet av 1980-talet. Antalet arbetstimmar per person (*tim/pop*) kan skrivas som produkten av sysselsättningsgrad (*e/pop*)

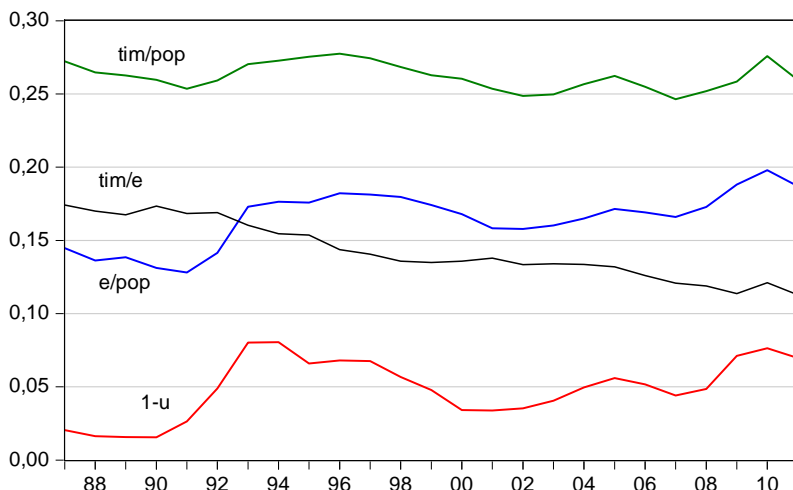


och arbetstimmar per sysselsatt ( $tim/e$ ). Vidare gäller att kvoten mellan antalet sysselsatta och antalet personer i arbetskraften ( $e/ak$ ) kan skrivas som  $e/ak = 1 - u$ , där  $u$  är arbetslöshetsgraden, dvs. arbetslösheten som andel av arbetskraften. Vi redovisar standardavvikelser för logaritmerade värden av  $tim/pop$ ,  $e/pop$ ,  $tim/e$  och  $1 - u$ .<sup>9</sup>

Som vi tidigare noterat har det över tid skett stora förändringar i den relativa storleken hos olika grupper. Exempelvis har antalet universitetsutbildade ökat starkt samtidigt som allt färre personer har grundskola som högsta utbildning. Storleksförändringarna mellan olika grupper aktualiserar frågan om och i så fall hur detta bör påverka spridningsmåten. Vi presenterar här vägda standardavvikelser där vägningen baseras på gruppstorlekar varje enskilt år. Resultaten för beräkningar utan vägning är i huvudsak likartade. Vägningförfarandet är ekvivalent med att ”översätta” grupperade data till individdata under antagandet att alla individer i samma grupp är identiska med avseende på arbetsmarknadsrisker. Större grupper får då större vikt och förändringar av gruppstorlekar beaktas.

Figurerna 3.7a och 3.7b bygger på 30 grupper (fem åldersgrupper i intervallet 20–64) respektive 18 grupper (tre åldersgrupper i intervallet 25–54). Resultaten är relativt likartade. De tydligaste trendmässiga förändringarna gäller arbetstimmar per sysselsatt (där spridningen har minskat kontinuerligt över tid) och sysselsättningsgraden (där spridningen har trendmässigt ökat). Nettoeffekten på arbetad tid per person har varit svagt negativ sett över hela perioden 1987–2011. Spridningen i arbetslöshetsutfall har ökat under perioder med växande arbetslöshet; särskilt 90-talskrisen hade stora effekter.<sup>10</sup>

**Figur 3.7a Spridning i sysselsättningsutfall mellan 30 grupper 1987–2011, vägda tal**

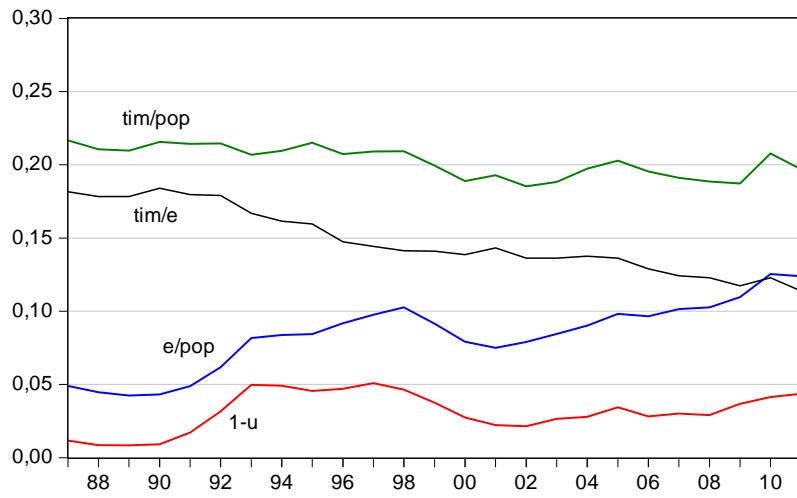


Källa: Bearbetningar av AKU (standardavvikelser för logaritmerade värden).

<sup>9</sup> Notera att  $\log(1 - u) \approx -u$  gäller för låga arbetslöshetsstal. Standardavvikelsen för  $\log(1 - u)$  är således approximativt lika med standardavvikelsen för arbetslöshetsgraden.

<sup>10</sup> Som vi noterat gäller att standardavvikelsen för  $\log(1 - u)$  är approximativt lika med standardavvikelsen för arbetslöshetsgraden. Ökad total arbetslöshet brukar åtföljas av ökad absolut spridning, vilket blir fallet om olika grupper arbetslöshetsstal ökar ungefär proportionellt vid lågkonjunktur.

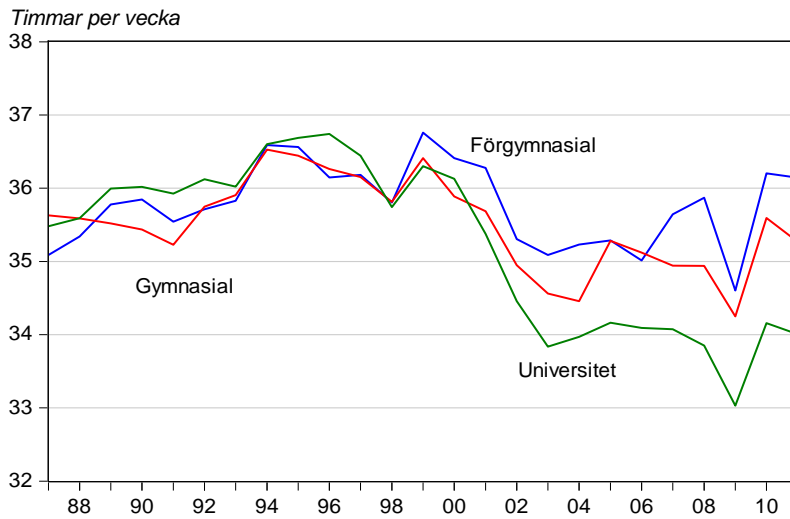
**Figur 3.7b Spridning i sysselsättningsutfall mellan 18 grupper 1987–2011, vägda tal**



Källa: Bearbetningar av AKU (standardavvikelser för logaritmerade värden).

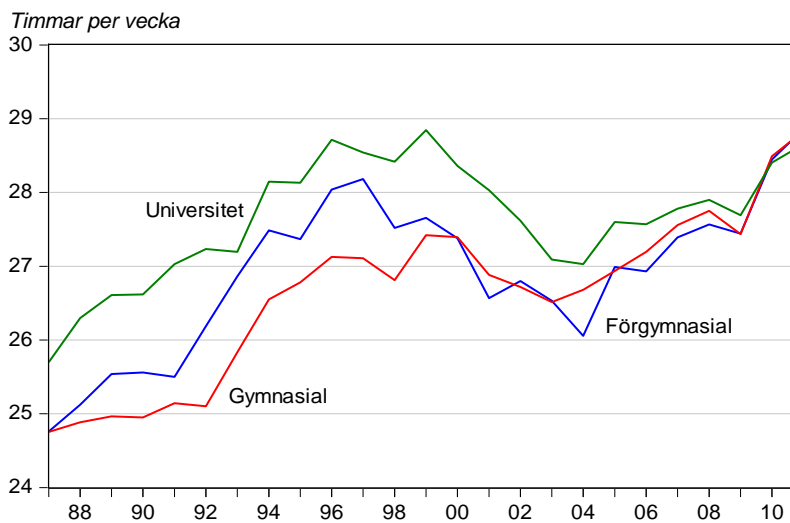
APPENDIX: Arbetstimmar per sysselsatt och per person (25–54 år)

**Figur A3a Arbetstimmar per sysselsatt bland män efter utbildning (25–54 år) 1987–2011**



Källa: AKU.

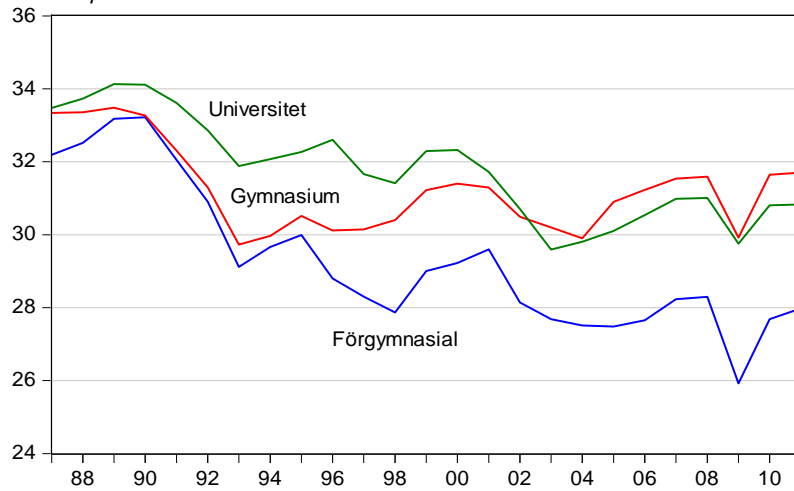
**Figur A3b Arbetstimmar per sysselsatt bland kvinnor efter utbildning (25–54 år) 1987–2011**



Källa: AKU.

**Figur A3c Arbetstimmar per person bland män efter utbildning (25–54 år) 1987–2011**

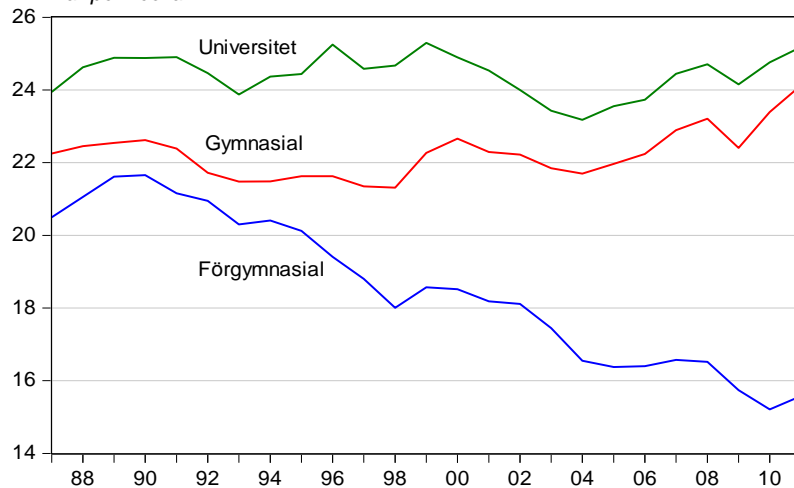
Timmar per vecka



Källa: AKU.

**Figur A3d Arbetstimmar per person bland kvinnor efter utbildning (25–54 år) 1987–2011**

Timmar per vecka



Källa: AKU.

## 4 Arbetsinkomster och reallöner

Sysselsättningsutvecklingen har som vi sett varit mycket svag under en följd av år för lågutbildade på arbetsmarknaden och en fråga är i vilken utsträckning detta också har medfört svag inkomstutveckling och ökade inkomstskillnader. I detta kapitel använder vi data från LINDA och AKU för att beskriva ojämlikhet i arbetsinkomster mellan individer och olika grupper. Vi inleder med att studera den ”totala” inkomstjämligheten mellan individer. Här använder vi data från LINDA för att ta fram mått på inkomstjämlighet mellan individer, i första hand ojämlikhet i arbetsinkomster.<sup>11</sup> Därefter följer avsnitt där vi kombinerar data från AKU och LINDA för olika grupper utifrån dimensionerna kön, ålder och utbildning. Från LINDA använder vi data för arbetsinkomster. Mått på timlöner på gruppnivå skapas genom att dividera arbetsinkomster (från LINDA) med antalet arbetade timmar i respektive grupp (från AKU).<sup>12</sup>

### 4.1 Inkomstskillnader och realinkomstutveckling på individnivå

Ginikoefficienten är antagligen det mest använda måttet på ekonomisk ojämlikhet. Detta index varierar mellan noll och ett där noll indikerar fullständigt jämnt fördelade inkomster och ett representerar fullständig ojämlikhet i den meningen att alla inkomster tillfaller en person.<sup>13</sup> När Ginikoefficienten ska tillämpas praktiskt aktualiseras frågan om vilken population som måttet avser att beskriva. Ska t.ex. även individer med nollinkomster inkluderas? Frågan har begränsad praktisk betydelse när analysen gäller ojämlikhet i disponibla inkomster eftersom andelen personer med nollinkomster är mycket liten, särskilt om de individuella inkomsterna baseras på hushållets sammanlagda inkomster. Om man vill studera ojämlikhet i t.ex. arbetsinkomster kan Ginimått baserade på hela befolkningen (eller vissa åldersgrupper) skilja sig avsevärt beroende på hur individer som saknar arbetsinkomster hanteras.

De data vi använder ger information om andelen personer med arbetsinkomster liksom om hur fördelningen av arbetsinkomster ser ut bland dessa personer. Ginikoefficienten kan då beräknas för befolkningen liksom för delgruppen med positiva arbetsinkomster. Det är intuitivt rimligt och kan formellt visas att högre sysselsättningsgrad – högre andel med positiva arbetsinkomster i våra data – leder till lägre värde på Ginikoefficienten för befolkningen (se Atkinson och Brandolini 2006; OECD 2011 s. 146).

---

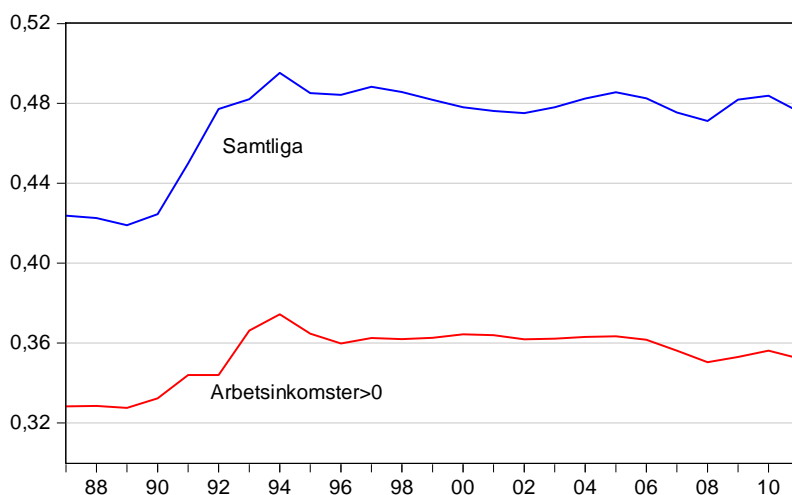
<sup>11</sup> LINDA-databasen består av ett urval om ca tre procent av den svenska befolkningen; se Edin och Fredriksson (2000) för beskrivning av LINDA. Arbetsinkomsterna är exklusive sociala avgifter.

<sup>12</sup> AKU-data beträffande timmar avser arbetade timmar för alla sysselsatta, dvs. såväl anställda som egenföretagare. Vi har därför valt att beräkna timlöner genom att definiera arbetsinkomst som löneinkomst plus inkomst av näringsverksamhet.

<sup>13</sup> Ginikoefficienten kan tolkas som ett mått på den genomsnittliga relativa inkomstskillnaden. Matematiskt är Ginikoefficienten lika med hälften av den relativa medelvärdeskillnaden där medelvärdeskillnaden är lika med den förväntade absoluta inkomstskillnad som impliceras av jämförelser mellan alla inkomster. Den relativa medelvärdeskillnaden fås genom att dividera med genomsnittsinkomsten. Se Cowell (2000) för en utförlig analys av olika mått på ekonomisk ojämlikhet.

Ginikoefficienter för arbetsinkomster redovisas i figur 4.1. Ginikoefficienten för gruppen ”sysselsatta” (dvs. arbetsinkomster > 0) är betydligt mindre än Ginikoefficienten för hela befolkningen i åldersgruppen 20–64 år.<sup>14</sup> En markant ökning av inkomstojämlikheten inträffade i samband med 90-talskrisen. Därefter har det skett en svag trendmässig minskning av spridningen. Variationer i sysselsättningsgraden förklarar ca 90 procent av variationerna i Gini för befolkningen (se figur 4.2). En minskning av sysselsättningsgraden med 10 procentenheter är förknippad med en ökning av Ginikoefficienten motsvarande ca 5 procentenheter på lång sikt.<sup>15</sup> Ginikoefficienten för faktorinkomster (arbetsinkomster plus inkomst av näringsverksamhet, kapitalinkomster och kapitalvinster) uppvisar i huvudsak samma mönster som Ginikoefficienten för arbetsinkomster men utan tendens till trendmässig minskning av spridningen.

**Figur 4.1 Ojämlikhet i arbetsinkomster i befolkningen (samtliga) respektive sysselsatta (arbetsinkomster > 0), 20–64 år, 1987–2011**



Källa: Bearbetningar av LINDA.

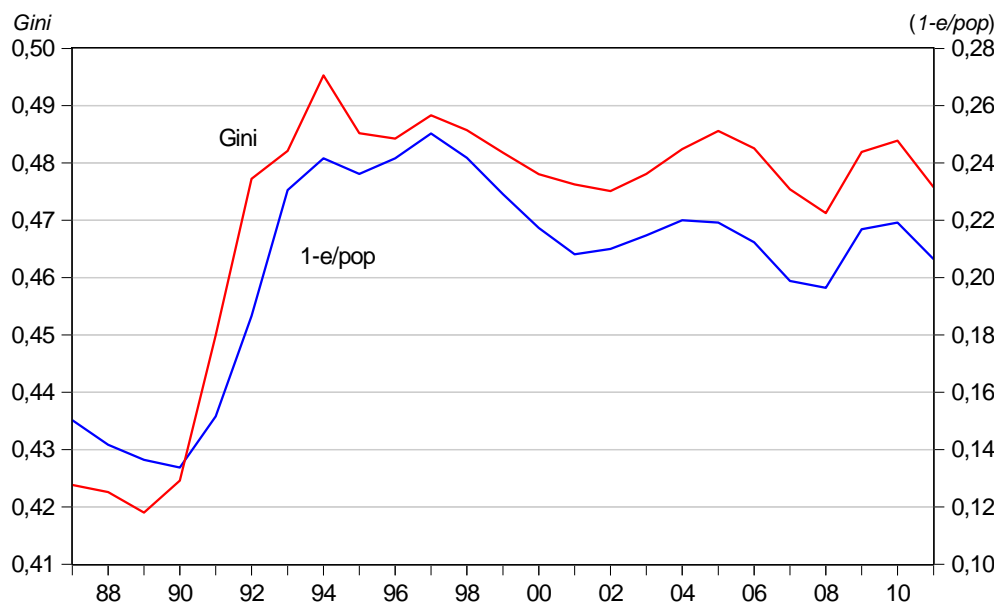
<sup>14</sup> Notera att andelen sysselsatta med positiva arbetsinkomster under året inte är samma sak som andel sysselsatta enligt AKU även om det finns en stark positiv korrelation mellan dessa variabler.

<sup>15</sup> En regression skattad för perioden 1987–2011 ger följande resultat:

$$Gini = \text{konstant} - 0,515 \times (e / \text{pop})_{-1} - 0,748 \times \Delta(e / \text{pop}) + 0,0007 \times T$$

där  $e / \text{pop}$  är sysselsättningsgraden 20–64 år enligt AKU,  $\Delta(e / \text{pop})$  är förändringen av sysselsättningsgraden och  $T$  är en linjär trend. De skattade parametrarna för de tre inkluderade variablerna har  $t$ -värdena 12,9; 8,6 samt 3,7. Adj. R-sq = 0,93; DW = 1,60. Effekten på lång sikt, när  $\Delta(e / \text{pop}) = 0$ , ges av den skattade parametern för  $(e / \text{pop})_{-1}$ .

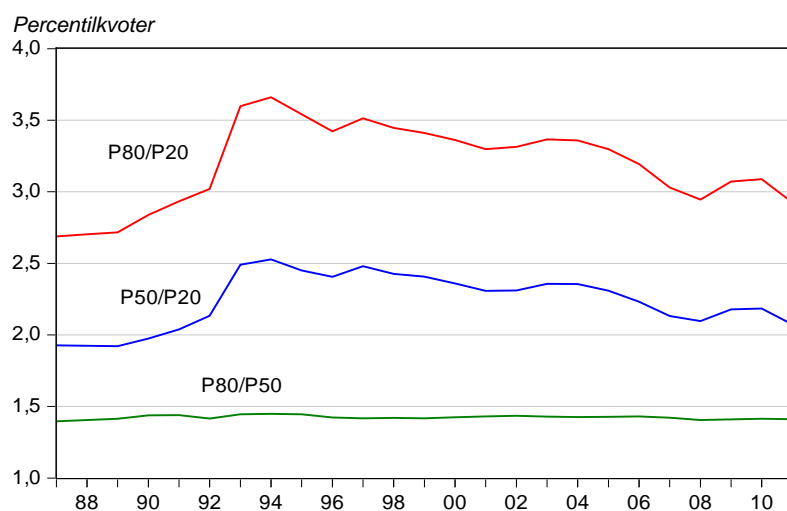
**Figur 4.2 Ojämlighet i arbetsinkomster i befolkningen (Gini) och andel ej sysselsatta (1-e/pop), 20–64 år, 1987–2011**



Källa: Bearbetningar av AKU (e/pop) och LINDA (Gini).

Figur 4.3 belyser ojämlikhet i arbetsinkomster med hjälp av percentilkvoter för olika delar av fördelningen. Förändringarna av 80/20 kvoten har till helt övervägande del drivits av förändringar i den nedre delen av fördelningen.<sup>16</sup> 80/20-kvoten är nära nog perfekt korrelerad med 50/20-kvoten medan 80/50-kvoten är relativt konstant under perioden. 90-talskrisen hade stora negativa sysselsättningseffekter, något som främst drabbade personer med inkomster under medianen.<sup>17</sup>

**Figur 4.3 Ojämlighet i arbetsinkomster (20–64 år) 1987–2011**



Källa: Bearbetningar av LINDA (arbetsinkomster>0).

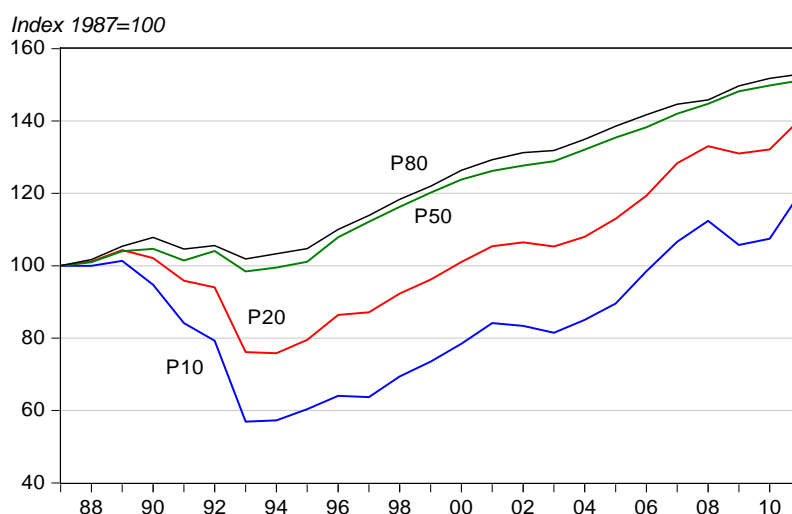
<sup>16</sup> Vi har  $P80/P20 = (P80/P50) \times (P50/P20)$  vilket implicerar  $\Delta \log(80/20) = \Delta \log(80/50) + \Delta \log(50/20)$ .

<sup>17</sup> I Linda-data kan vi observera andelen personer med positiva arbetsinkomster under året men inte antalet arbetade veckor under året. 90-talskrisen påverkade båda dessa utfall.

En kompletterande bild av utvecklingen av löneskillnaderna ges av figur 4.4 som visar index för reala arbetsinkomster för fyra percentiler av fördelningen. För medianen och percentil P80 var realinkomstutvecklingen inte särskilt starkt påverkad av 90-talskrisen medan inkomstminskningen var dramatisk för percentilerna P10 och P20 (drygt 20 procents minskning för P20 och drygt 40 procents minskning för P10). Från mitten av 1990-talet skedde en snabb inkomstillväxt för alla percentiler, snabbast i relativa termer för P10 följt av P20 men upphämtningen räckte inte för att återställa de relativa inkomsterna till läget ca 1990. Utvecklingen för P90 (inte redovisad i figuren) skiljer sig obetydligt från P80. Utvecklingen för män respektive kvinnor har varit relativt likartad bortsett från att inkomstminskningarna var större för män än för kvinnor under 90-talskrisen.

Percentilgraferna i figur 4.4 ger ingen information om realinkomstutvecklingen med hänsyn tagen till individuell rörlighet mellan olika inkomstgrupper. En hel del av dem som ett år tillhör låginkomstgrupper har under följande år gått vidare till högre inkomstgrupper. De beräkningar av inkomströrlighet som redovisas i Finansdepartementet (2014) indikerar att ca hälften av antalet personer i den lägsta inkomstdecilen har lämnat sin inkomstgrupp efter fem år.<sup>18</sup> Det kan diskuteras om dessa tal ska karakteriseras som hög eller låg rörlighet. Klart är i varje fall att många personer med mycket låga inkomster kvarstår i detta tillstånd under åtskilliga år.

**Figur 4.4** Reala arbetsinkomster efter percentil (20–64 år) 1987–2011



Källa: Bearbetningar av LINDA (arbetsinkomster>0).

## 4.2 Arbetsinkomster och reallöner efter kön, utbildning och ålder

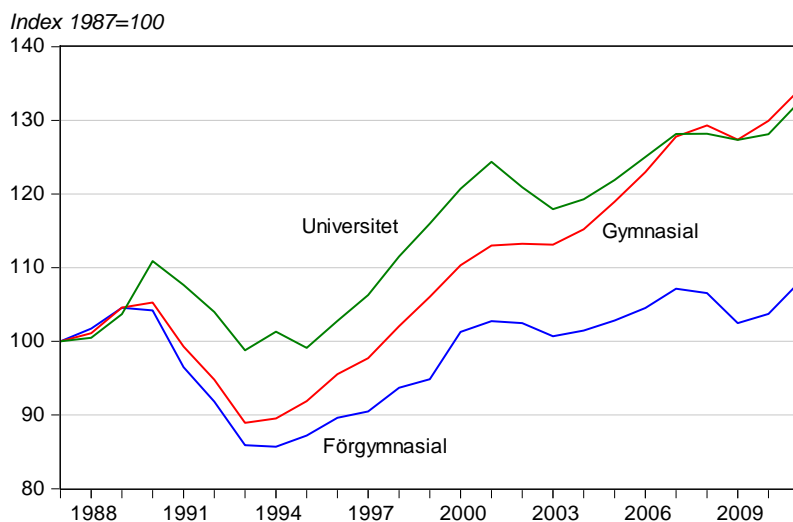
Figurerna 4.5a och 4.5b visar utvecklingen av reala arbetsinkomster för 25–54-åringar efter kön och utbildning. För lågutbildade män minskade arbetsinkomsterna med över 10 procent i samband med 90-talskrisen; även för

<sup>18</sup> Dessa beräkningar avser disponibel inkomst, dvs. inkomster efter skatt och transfereringar.



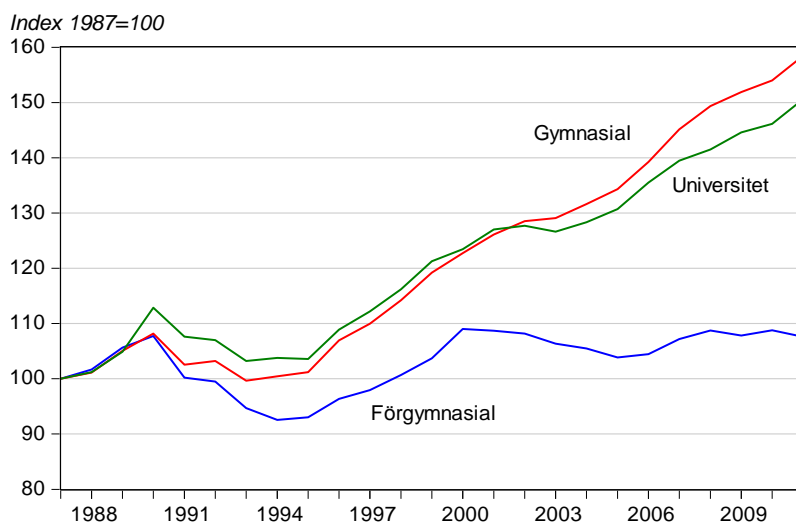
lågutbildade kvinnor var inkomsttappet under krisen betydande om än inte fullt lika stort. Lågutbildade män och kvinnor har haft en mycket svag inkomstutveckling under 00-talet; inkomsterna år 2011 är obetydligt högre än 1990. Inkomstutvecklingen för personer med gymnasial respektive eftergymnasial utbildning är relativt likartad. Inkomsterna har stigit snabbare för kvinnor än för män i dessa grupper.

**Figur 4.5a Reala arbetsinkomster efter utbildning, män (25–54 år) 1987–2011**



Källa: Bearbetningar av AKU och LINDA.

**Figur 4.5b Reala arbetsinkomster efter utbildning, kvinnor (25–54 år) 1987–2011**

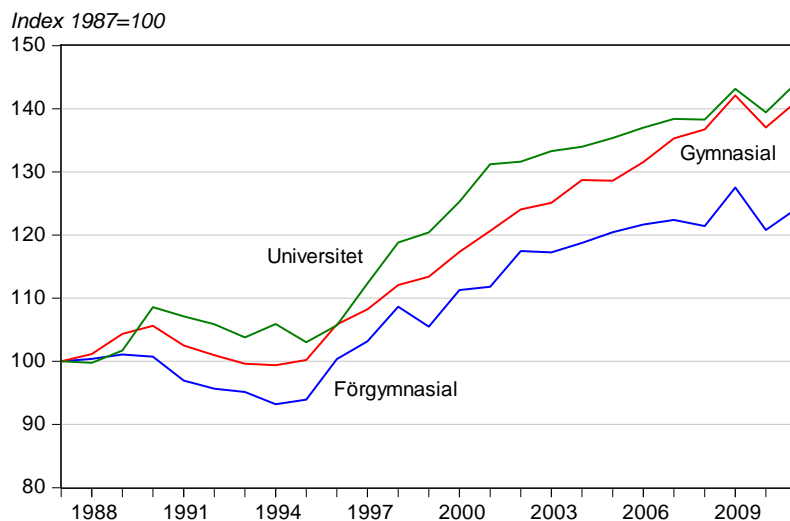


Källa: Bearbetningar av AKU och LINDA.

Figurerna 4.6a och 4.6b visar utvecklingen av reallöner för 25–54-åringar efter kön och utbildning. 90-talskrisen innebar reallönesänkningar för lågutbildade personer, särskilt män. För kvinnor är den långsiktiga reallöneutvecklingen påfallande likformig för de tre utbildningsgrupperna och motsvarar ökningarna på drygt 40 procent sett över hela perioden sen slutet av 1980-talet. Bland

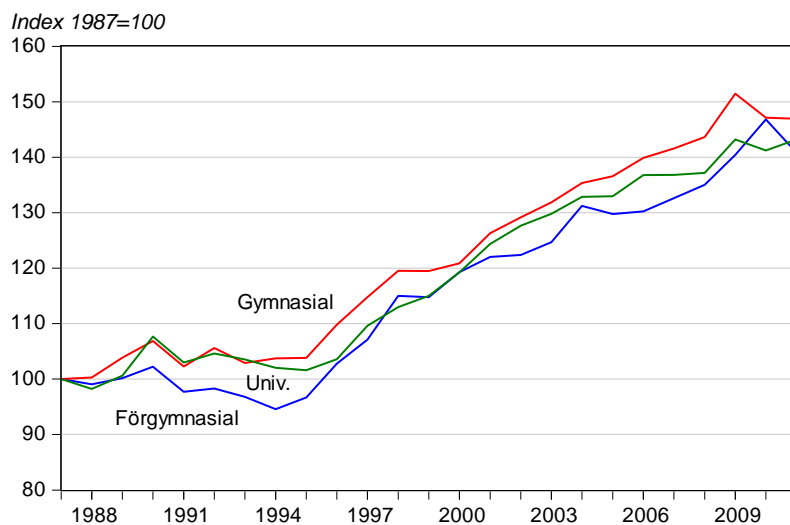
lågutbildade män är reallöneutvecklingen klart långsammare än bland män med minst gymnasial utbildning.

**Figur 4.6a Reallöner efter utbildning, män (25–54 år) 1987–2011**



Källa: Bearbetningar av AKU och LINDA.

**Figur 4.6b Reallöner efter utbildning, kvinnor (25–54 år) 1987–2011**



Källa: Bearbetningar av AKU och LINDA.

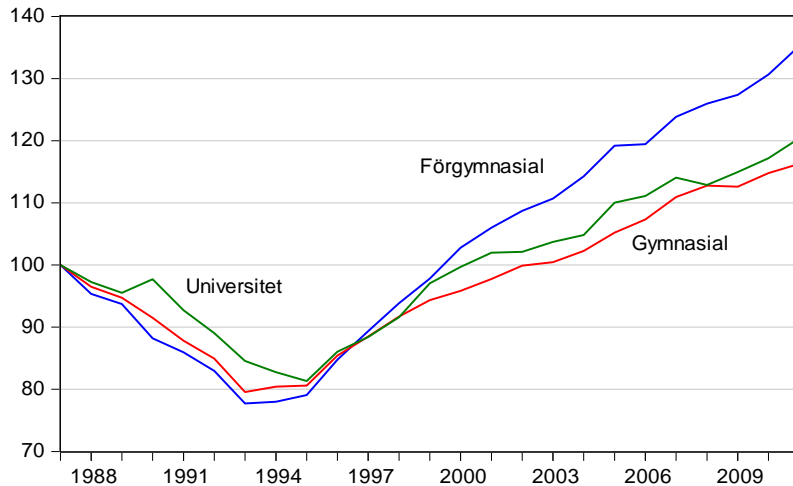
## Inkomstutvecklingen bland äldre

De äldre på arbetsmarknaden har, som framgått av kapitel 3, haft relativt gynnsamma sysselsättningsutfall under senare decennier. Detta återspeglas också i de reala arbetsinkomsterna (figurerna 4.7a och 4.7b). Slående är att inkomstutvecklingen för lågutbildade äldre män har varit bättre än utfallen för grupperna med gymnasial eller eftergymnasial utbildning. Som tidigare nämnts drivs ökningen av antalet arbetstimmar bland lågutbildade män både av ökad sysselsättningsgrad och av fler timmar per sysselsatt. För lågutbildade kvinnor

har det skett en stark ökning av antalet arbetstimmar per sysselsatt motsvarande ca 5 timmar per vecka sedan slutet av 1980-talet.

**Figur 4.7a Reala arbetsinkomster efter utbildning, män (55–64 år) 1987–2011**

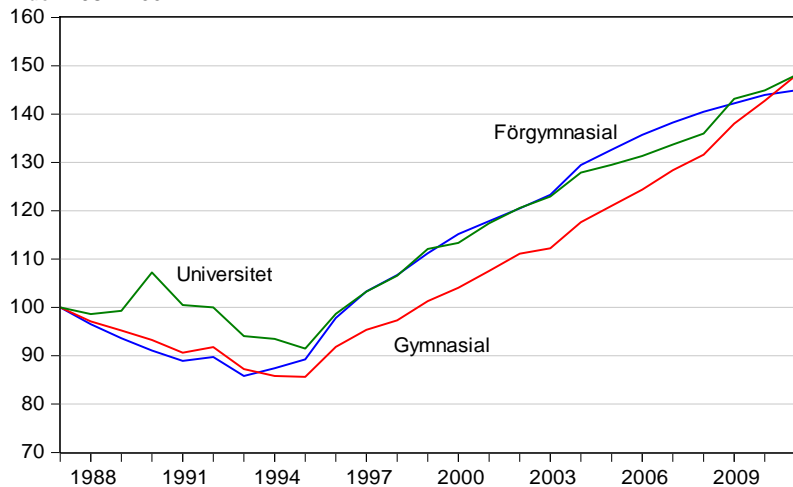
Index 1987=100



Källa: Bearbetningar av AKU och LINDA.

**Figur 4.7b Reala arbetsinkomster efter utbildning, kvinnor (55–64 år) 1987–2011**

Index 1987=100



Källa: Bearbetningar av AKU och LINDA.

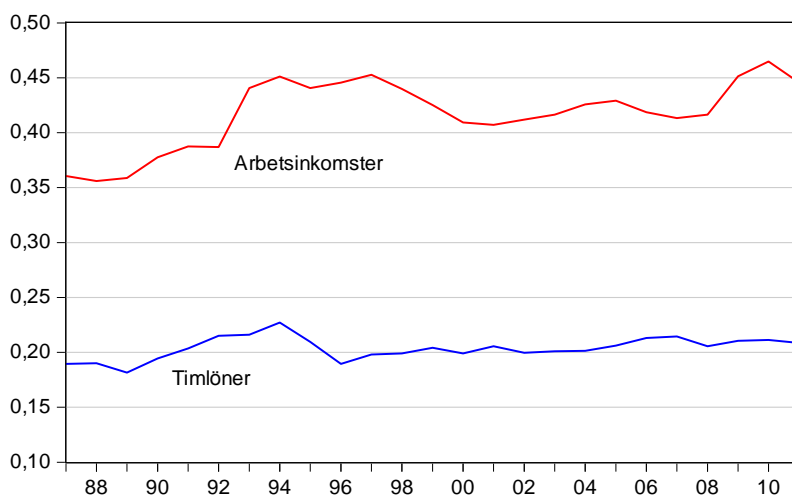
## Skillnader mellan och inom grupper

Vi har kunnat konstatera starkt ökade individuella inkomstskillnader i samband med 90-talskrisen och därefter svagt minskade skillnader. Spridningen i arbetsinkomster *mellan* grupper följer inte riktigt samma mönster. Figur 4.8 visar spridningen i arbetsinkomster mellan 30 grupper (efter dimensionerna kön, ålder och utbildning); spridningen har beräknats som standardavvikelser för logaritmerade genomsnittliga inkomster och vägning har skett för att beakta olika och varierande gruppstorlekar. En viss trendmässig uppgång av

mellangrupspridningen kan skönjas. Figur 4.8 visar också att löneskillnaderna mellan grupper uppvisar små variationer bortsett från början av 1990-talet.

Lönespridningen *inom* grupper är betydligt större än löneskillnaderna mellan grupperna. Vi har tagit fram mått på inkomstspridningen – standardavvikelse för logaritmerade inkomster inom varje grupp – och dessa beräkningar visar att inkomstspridningen förklarar huvuddelen av variationerna i den totala spridningen mellan individer. Mellangrupsvariationerna i arbetsinkomsten under enskilda år förklaras till mellan 60 och 90 procent av variationer mellan grupper i antalet arbetstimmar per person.

**Figur 4.8 Spridning i arbetsinkomster och löner mellan 30 grupper 1987–2011**



Källa: Bearbetningar av AKU och LINDA (vägda standardavvikelse för logaritmerade värden).

## 5 Disponibel inkomst och fattigdom

I detta kapitel studerar vi utvecklingen av disponibla inkomster för individer och grupper. I vilken utsträckning bidrar skatter och transfereringar till att utjämna de skillnader i marknadsinkomster som i stor utsträckning sammanhänger med olikheter i sysselsättningsutfall? Hur varierar de disponibla inkomsterna mellan personer i olika sysselsättningsstatus? Hur har de disponibla inkomsterna utvecklats för personer längst ned i inkomstfördelningen? Att mäta disponibla inkomster aktualiserar flera konceptuella och praktiska problem som vi inledningsvis diskuterar.

### 5.1 Att mäta disponibel inkomst

En viktig källa för information om inkomstfördelningens utveckling är SCB:s inkomstfördelningsundersökningar som dokumenteras i HEK (Hushållens ekonomi). Dessa bygger på inkomstregister samt intervjuer av ett urval av personer. Urval sker bland personer 18 år eller äldre. Intervjuerna genomförs under januari–maj året efter inkomståret och frågor ställs bl.a. om hushållets sammansättning och om boendeförhållanden och boendeutgifter. Både urvalspersonen och de personer som tillhör hans eller hennes hushåll ingår i undersökningen, oavsett ålder. I HEK 2012 ingår ca 40 000 individer fördelade på ca 17 000 hushåll. För personer i hushållet i åldrarna 16 eller äldre ställs vissa frågor om sysselsättningsstatus. Bortfallet i HEK är relativt stort (45 procent 2012). För att minska snedvridande effekter av bortfallet görs bortfallsuppföljning.

I HEK finns två definitioner av hushåll, *kosthushåll* och *familjeenhet*. Kosthushåll är numera huvudbegrepp och används i statistiken över inkomstfördelning, boende och boendeutgifter. Ett kosthushåll utgörs av alla personer som bodde i samma bostad och som hade gemensam hushållning vid föregående årsskifte. Inneboende ingår inte i kosthushållet. Ett kosthushåll kan bestå av flera familjeenheter. En familjeenhet omfattar en eller två vuxna som är gifta/sammanboende samt eventuella barn under 18 år. Ett hemmavarande barn som är 18 år eller äldre bildar en egen familjeenhet. För att göra jämförelser av disponibel inkomst mellan olika typer av hushåll används en s.k. ekvivalensskala, ett viktsystem där konsumtionen relateras till hushållets sammansättning. Den disponibla inkomsten divideras med den konsumtionsvikt som gäller för hushållet.<sup>19</sup> Varje individ i hushållet tilldelas samma ekonomiska standard, dvs. det antas att hushållets resurser delas lika mellan alla medlemmar av hushållet. Ginikoefficienterna för de två hushållsdefinitionerna har uppvisat mycket likartade variationer för perioder där båda måtten finns; se figur 5.6 nedan.

Databasen LINDA utgår från de individbaserade skatteregistren. Det innebär till exempel att de flesta barn inte har någon disponibel inkomst alls, och att t.ex. barnbidraget ingår i den disponibla inkomsten för den person som är

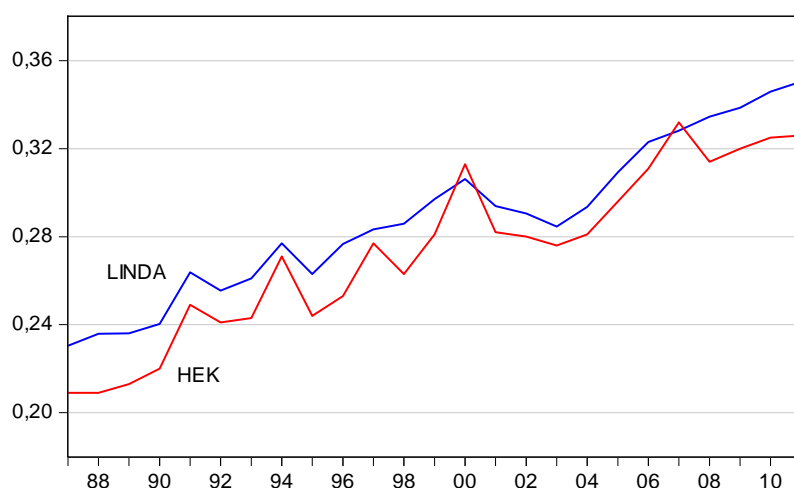
---

<sup>19</sup> Den skala som används i redovisningen av inkomster involverar vikterna 1,00 (första vuxen), 0,51 (andra vuxen), 0,60 (ytterligare vuxen), 0,52 (barn 1, 0–19 år) samt 0,42 (barn 2, 3..., 0–19 år).

registrerad som mottagare (vanligtvis modern). Nackdelen med att använda individbaserad disponibel inkomst är att den underskattar levnadsstandarden för många grupper (särskilt barn och personer som förlitar sig på andra familjemedlemmar). En fördel är att den individbaserade disponibla inkomsten kan relateras till de trender vi diskuterar tidigare i denna rapport eftersom beräkningar av arbetsinkomster, löner och sysselsättning också utgår från individen.

Den stora skattereformen 1990–91 kan eventuellt göra det problematiskt att skapa konsistenta LINDA-serier för disponibel inkomst som inkluderar perioder både före och efter reformen. Det visar sig dock att Ginikoefficienter baserade på LINDA (20–64 år) respektive HEK (utan åldersavgränsning) följer varandra väl för perioden 1987–2011 (se figur 5.1). Nivåskillnaderna är också förhållandevis små. Vi använder fortsättningsvis LINDA-information om disponibel inkomst när det gäller olika utbildningsgrupper. I övrigt använder vi HEK-data.<sup>20</sup>

**Figur 5.1 Ginikoefficienter för disponibla inkomster, HEK respektive LINDA, 1987–2011**



Källa: Bearbetningar av HEK och LINDA (HEK avser familjeenheter).

## 5.2 Disponibel inkomst efter kön och utbildning

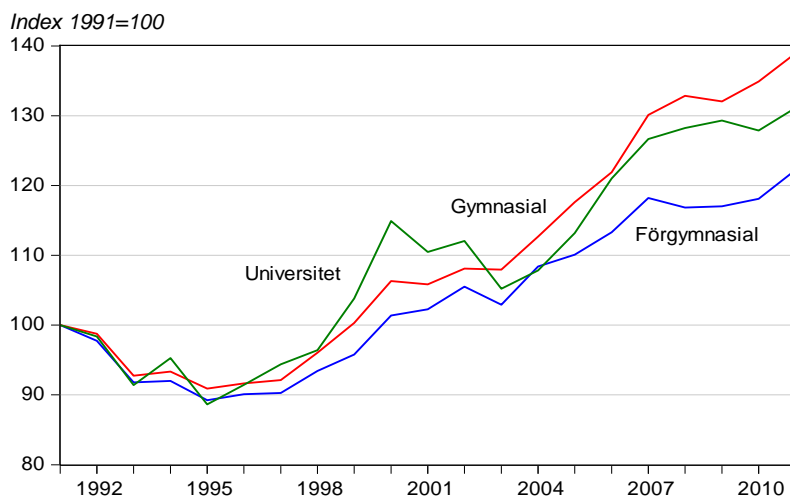
Som vi sett i kapitel 4 har de reala arbetsinkomsterna utvecklats mycket svagt bland lågutbildade under de senaste decennierna. Ser vi samma mönster när det gäller de disponibla inkomsterna? Vi väljer att redovisa utvecklingen från och med 1991 för att undvika eventuella problem med jämförbarheten orsakade av den stora skattereformen 1990-91; se figurerna 5.2a och 5.2b. De disponibla inkomsterna stiger under 1990-talet i ungefär samma takt för de tre utbildningsgrupperna men de lågutbildade släpar efter från mitten av 00-talet. Det är dock tydligt att de disponibla inkomsterna bland lågutbildade har vuxit i snabbare takt än arbetsinkomsterna (jämför figurerna 4.5a och 4.5.b ovan).

<sup>20</sup> Vi har haft tillgång till primärdata från LINDA medan de HEK-data vi använder baseras på vad som finns tillgängligt i statistikdatabasen på SCB:s hemsida.

Skatter och transfereringar har med andra ord bidragit till att i viss utsträckning kompensera för den svaga sysselsättningsutvecklingen och den därav följande långsamma tillväxten av arbetsinkomsterna.

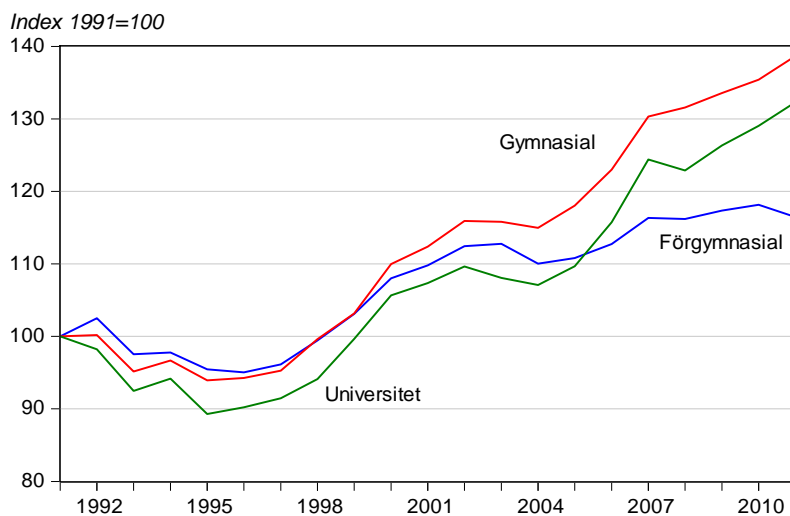
Relationerna mellan de disponibla inkomsterna och marknadsinkomsterna ger en indikation på hur den genomsnittliga ”effektiva skattesatsen” har utvecklats. Begreppet inbegriper både skatter och transfereringar där de senare betraktas som negativa skatter. Låt  $Y$  beteckna marknadsinkomsten och  $D$  den disponibla inkomsten, dvs. marknadsinkomsten minus skatter plus transfereringar. Vi kan då skriva den effektiva skattesatsen som  $t = 1 - D/Y$  där  $D > Y$  implicerar  $t < 0$ , dvs. negativ effektiv skattesats. Marknadsinkomsten avser här faktorinkomsten, dvs. utöver löneinkomst också inkomst av näringsverksamhet och kapitalinkomst.

**Figur 5.2a Real disponibel inkomst efter utbildning, män (25–54 år) 1991–2011**



Källa: Bearbetningar av LINDA.

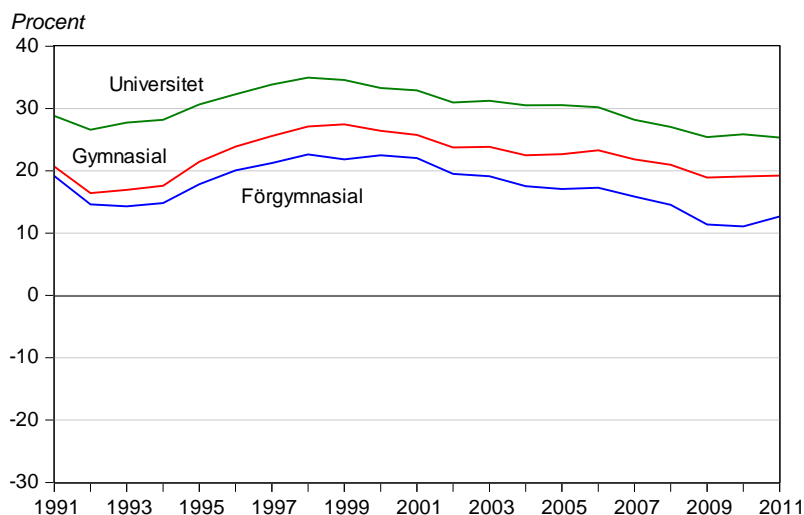
**Figur 5.2b Real disponibel inkomst efter utbildning, kvinnor (25–54 år) 1987–2011**



Källa: Bearbetningar av LINDA.

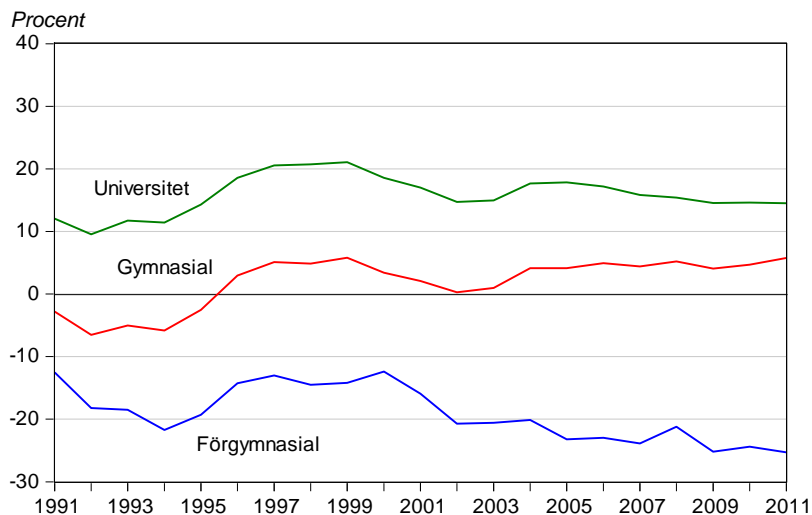
Figurerna 5.3a och 5.3b visar att den effektiva skattesatsen (uttryckt i procent) har minskat för män liksom för lågutbildade kvinnor sedan början av 00-talet. För den senare gruppen har de disponibla inkomsterna varit betydligt högre än marknadsinkomsterna under hela perioden sedan 1991, dvs. den effektiva skattesatsen har varit negativ i intervallet minus 10 till minus 25 procent. Skillnaderna i effektiv skattesats mellan grupper har ökat över tiden, särskilt bland kvinnor.

**Figur 5.3a Genomsnittlig effektiv skattesats efter utbildning, män (25–54 år) 1991–2011**



Källa: Bearbetningar av LINDA.

**Figur 5.3b Genomsnittlig effektiv skattesats efter utbildning, kvinnor (25–54 år) 1991–2011**



Källa: Bearbetningar av LINDA.

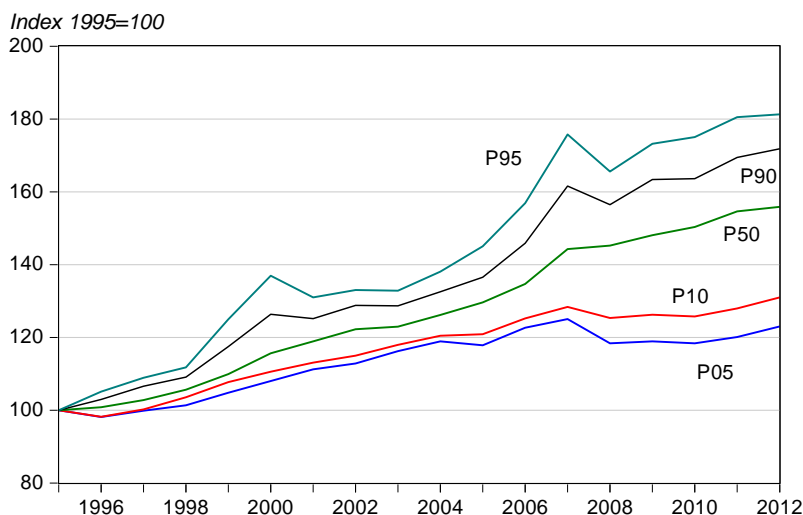
### 5.3 Disponibel inkomst och inkomstjämlighet

Utvecklingen av real disponibel inkomst för olika percentiler visas i figurerna 5.4a och 5.4b för perioden 1995–2012. Skillnaderna i tillväxt mellan de olika



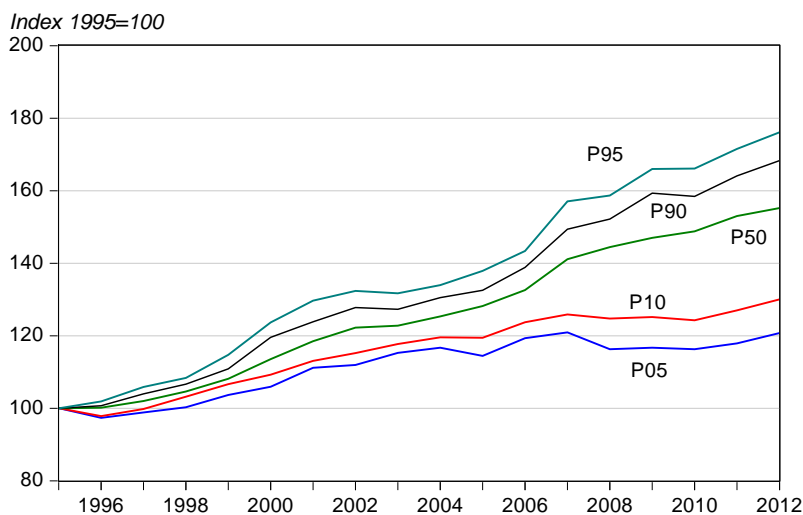
percentilerna är stor. Tillväxten för hela perioden för P05 är ca 20 procent, för medianen knappt 60 procent och för P95 ca 80 procent. Den övergripande bilden påverkas endast marginellt av om (realiserade) kapitalvinster inkluderas eller inte. Särskilt spridningen i den nedre delen av fördelningen har ökat sedan mitten av 00-talet. Realinkomstnivån för P05 har varit i stort sett konstant under senare år.

**Figur 5.4a Real disponibel inkomst efter percentiler inklusive kapitalvinster 1995–2012**



Källa: Bearbetningar av HEK.

**Figur 5.4b Real disponibel inkomst efter percentiler exklusive kapitalvinster 1995–2012**

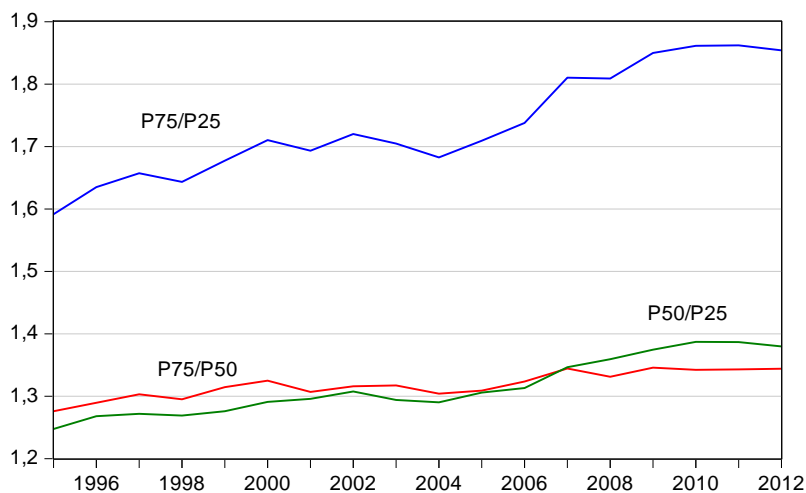


Källa: Bearbetningar av HEK.

Skillnaderna i tillväxttakt för olika percentiler återspeglas i divergerande percentilkvoter; se figuren 5.5a och 5.5b. Vi noterar att  $P75/P25 = (P75/P50) \times (P50/P25)$  och kan konstatera att den markanta ökningen av inkomstskillnaderna i termer av  $P75/P25$  som sker från mitten av 00-talet i första hand drivs av ökade skillnader i den nedre delen av fördelningen. Den

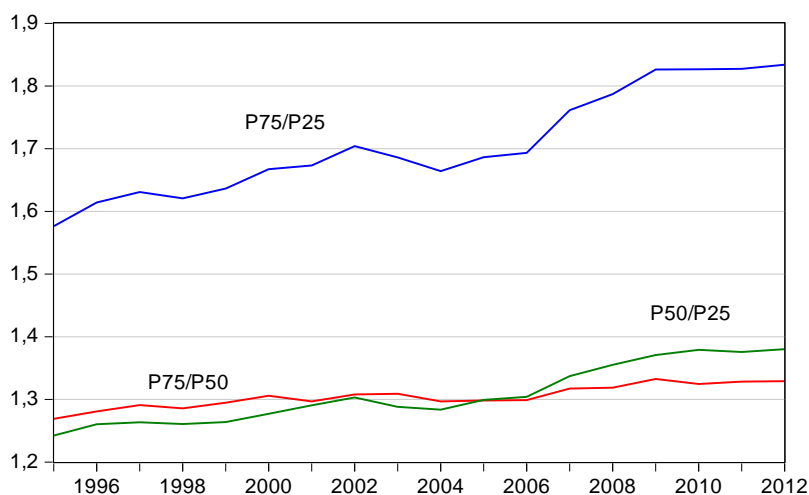
övergripande bilden påverkas endast marginellt av hur kapitalvinster beaktas eller om vi väljer andra percentilkvoter för att representera den nedre respektive övre delen av inkomstfördelningen. Ökade skillnader i den nedre delen av fördelningen har antagligen samband med att personer i denna del av fördelningen har varit mest påverkade av förändringar av skatte- och transfereringssystemen; mer om detta senare.

**Figur 5.5a Percentilkvoter för real disponibel inkomst inklusive kapitalvinster 1995–2012**



Källa: Bearbetningar av HEK.

**Figur 5.5b Percentilkvoter för real disponibel inkomst exklusive kapitalvinster 1995–2012**



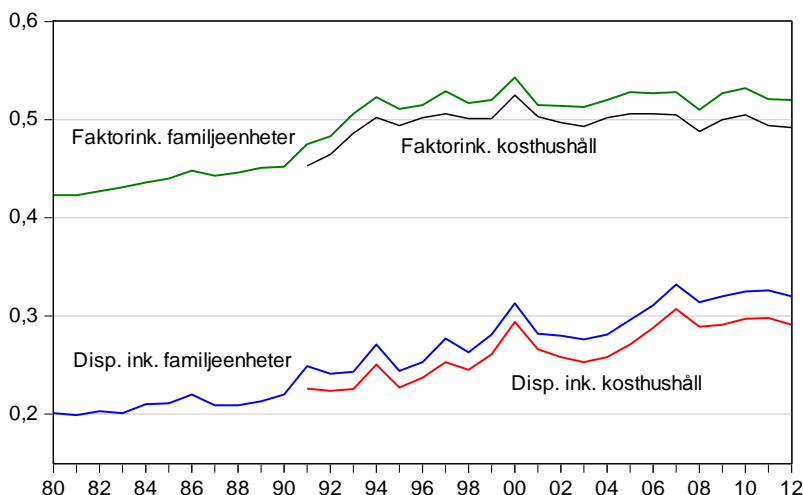
Källa: Bearbetningar av HEK.

## Faktorinkomster och disponibla inkomster

Skillnaderna i faktorinkomster, mätt med Ginikoefficienter, har varit påfallande stabila sedan mitten av 1990-talet; se figur 5.6. Den ökade spridning som skett i slutet av 1980-talet och början av 1990-talet är konsistent med den ökade ojämlikhet i arbetsinkomster som vi noterat i föregående kapitel för samma

period. Skillnaderna i disponibla inkomster har däremot ökat i stort sett kontinuerligt sedan 1980-talet. Skillnaderna mellan Ginikoefficienter för faktorinkomster (Gm) respektive disponibla inkomster (Gd) ger en indikation på hur omfördelade skatte- och transfereringssystemen är. Större skillnader mellan Gm och Gd indikerar starkare omfördelade effekter medan minskade skillnader innebär svagare omfördelningseffekter.

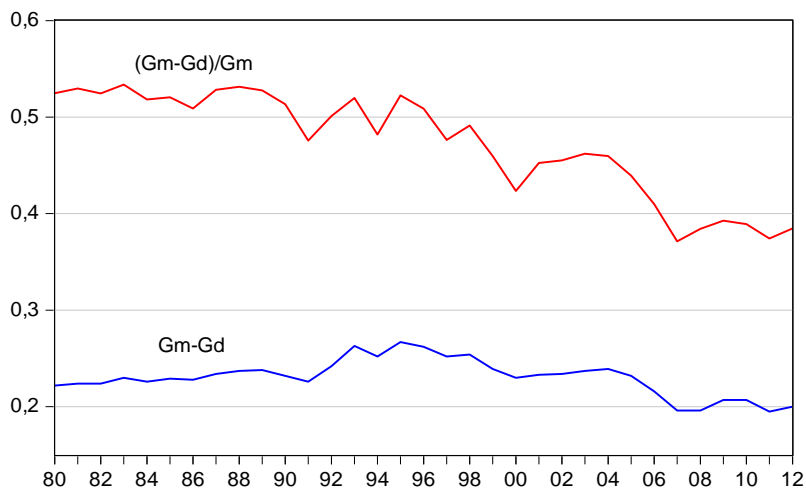
**Figur 5.6 Ginikoefficienter för faktorinkomst respektive disponibel inkomst per konsumtionsenhet efter hushållsdefinition 1980–2012**



Källa: Bearbetningar av HEK (observationerna för kosthushåll 1992–1994 har imputerats).

Figur 5.7 visar utvecklingen av dessa omfördelningseffekter för perioden 1980–2012 dels i absoluta tal, Gm-Gd, och dels i relativa tal,  $(Gm-Gd)/Gm$ ; den relativa omfördelningseffekten anger hur stor andel av skillnaden i faktorinkomster som elimineras av skatter och transfereringar. Från mitten av 90-talet indikeras i stort sett kontinuerligt avtagande absoluta och relativa omfördelningseffekter; effekterna under senare år är lägre än i början av 1980-talet. Det faktum att den absoluta omfördelningseffekten förefaller tillta i samband med 90-talskrisen drivs till en del av att krisen medförde ökade skillnader i faktorinkomster (mätt med Ginikoefficienten) i och med att en större andel personer kom att stå helt utan marknadsinkomster; Ginikoefficienten för disponibel inkomst ökade mindre än Ginikoefficienten för faktorinkomster.<sup>21</sup>

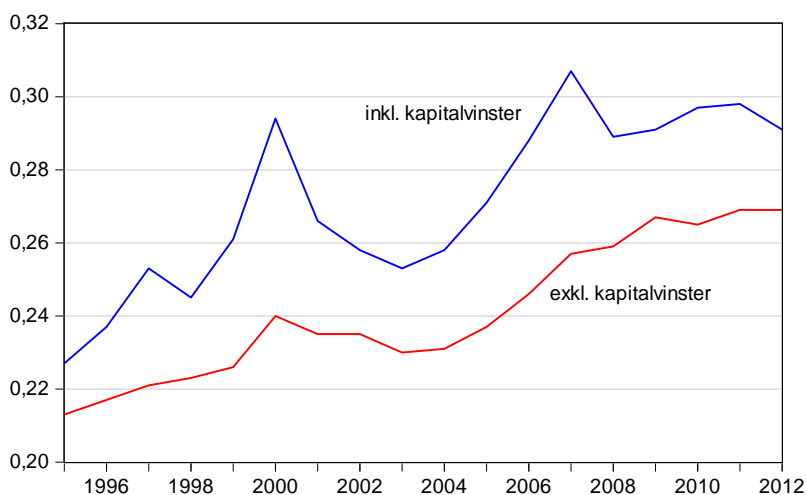
<sup>21</sup> Se Aaberge m.fl. (2000) för en studie av hur 90-talskrisen påverkade inkomstfördelningen i de nordiska länderna.

**Figur 5.7 Omfördelningseffekter av skatter och transfereringar 1980–2012**

Källa: Bearbetningar av HEK.

### Kapitalvinsternas betydelse

Ginikoefficienten för disponibel inkomst uppvisar betydligt större volatilitet med kapitalvinster inkluderade (som i figur 5.6) än om kapitalvinster exkluderas; se figur 5.8. Med kapitalvinster inkluderade är Ginikoefficienten i stort sett konstant mellan 2006 och 2012. Om man däremot exkluderar kapitalvinster ökar Ginikoefficienten med drygt två procentenheter mellan 2006 och 2012, en utveckling ungefär i linje med den trendmässiga ökningen mellan 1995 och 2006 då ökningen totalt uppgick till drygt tre procentenheter. Trenderna i de två Ginimåtten är mycket likartad.

**Figur 5.8 Ginikoefficienter för disponibel inkomst per konsumtionsenhet efter kapitalvinst 1995–2012**

Källa: HEK (hushållsdefinition kosthushåll).

## Internationell jämförelse

Sverige har haft – och har fortfarande – små inkomstskillnader jämfört med de flesta andra jämförbara länder. Som framgår av tabell 5.1 har dock bilden delvis förändrats sedan mitten av 1990-talet. Ginikoefficienten för disponibel inkomst har ökat betydligt mer i Sverige än i de flesta andra OECD-länder; ökningen från 1995 motsvarar närmare sex procentenheter eller 27 procent. För OECD som helhet har Ginikoefficienten ökat med 1,5 procentenheter eller ca 5 procent sedan 1995. Sverige hade år 2010 större inkomstskillnader än Norge, Finland och Danmark och även större skillnader än Österrike och Belgien.<sup>22</sup>

**Tabell 5.1 Ginikoefficienter i OECD-länder 1995, 2005 och 2010 (länderna rangordnade efter P90/P10 i lönestrukturen år 2010, se tabell 2.4)**

	1995	2005	2010	ΔG
USA	0,361	0,380	0,380	0,019
Kanada	0,289	0,317	0,320	0,031
Portugal		0,369	0,344	
Storbritannien		0,335	0,341	
Polen		0,349	0,305	
Österrike		0,268	0,267	
Australien	0,309	0,315	0,334	0,025
Spanien		0,324	0,338	
Tyskland	0,266	0,285	0,286	0,020
Japan	0,323	0,329	0,336	0,013
Nederländerna	0,297	0,284	0,288	-0,009
Frankrike	0,277	0,288	0,303	0,026
Nya Zeeland	0,335	0,335	0,317	-0,018
Danmark	0,215	0,232	0,252	0,037
Finland	0,218	0,254	0,260	0,042
Norge	0,243	0,276	0,249	0,006
Belgien		0,270	0,262	
Sverige	0,211	0,234	0,269	0,058
OECD	0,301	0,312	0,316	0,015

Anm: 2005 representerar mitten av 00-talet (i några fall 2004). ΔG är skillnaden mellan Ginikoefficienterna för 2010 respektive 1995.

Källa: OECD (<http://www.compareyourcountry.org/inequality/index.php?cr=oeed&lg=en>).

## 5.4. Disponibel inkomst, sysselsättning och fattigdom

I HEK finns information om sysselsättningsstatus för vuxna personer som deltar i undersökningen. Där ingår bl.a. kategorierna förvärvsarbetande, studerande samt ”arbetslösa, sjuka och pensionärer”. Den senare gruppen definieras utifrån inkomstslag: för att inkluderas i gruppen ska summerad inkomst av pension, sjukpenning och arbetsmarknadsstöd vara större än

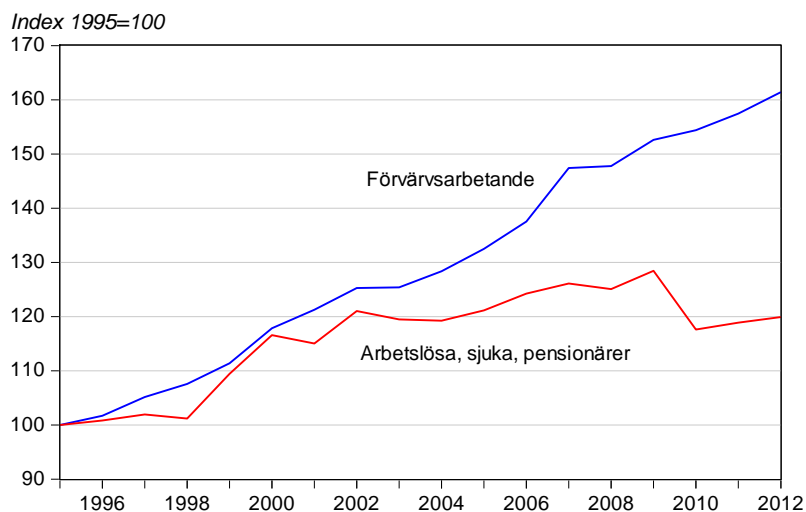
<sup>22</sup> Ojämligheten i termer av disponibel inkomst år 2010 var lägst i Island bland OECD-länderna (OECD 2013).

hälften av den sammanräknade förvärvsinkomsten. För enkelhets skull använder vi beteckningen ”arbetslösa och sjuka” för denna grupp.

Figur 5.9 visar utvecklingen av real disponibel inkomst för grupperna förvärvsarbetande respektive arbetslösa och sjuka. För förvärvsarbetande ökade de disponibla inkomsterna med 60 procent under perioden 1995–2012. För gruppen arbetslösa och sjuka skedde ett trendbrott i början av 00-talet; deras inkomster följde i huvudsak samma bana som de förvärvsarbetandes fram till ca 2002 men förblev därefter i stort sett konstanta. De reala disponibla inkomsterna för arbetslösa och sjuka var på samma nivå 2012 som 2002. En i det närmaste identisk bild gäller om vi inkluderar hela gruppen icke förvärvsarbetande.<sup>23</sup>

Den bild som framträder i figur 5.9 kan också uttryckas i termer av trendmässigt fallande aggregerade ersättningskvoter från socialförsäkringarna. Figur 5.10 visar disponibla inkomster för hela gruppen icke förvärvsarbetande relativt disponibla inkomster för förvärvsarbetande (och analogt för arbetslösa och sjuka). Minskningen av ersättningskvoten under perioden 1995–2012 motsvarar drygt 20 procentenheter.

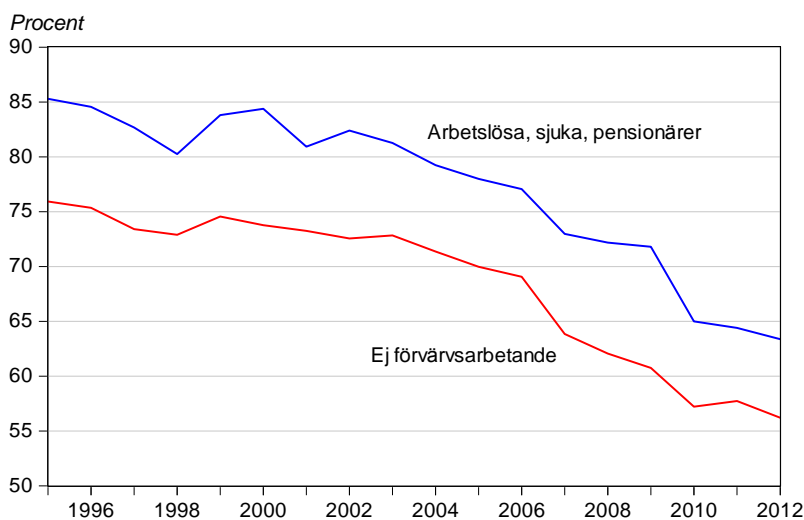
**Figur 5.9 Real disponibel inkomst efter sysselsättning (20–64 år) 1995–2012**



Källa: Bearbetningar av HEK.

<sup>23</sup> Likartade resultat presenteras i en aktuell rapport från Inspektionen för socialförsäkringen (ISF 2014). I rapporten studeras utvecklingen 1992–2012 av reala disponibla inkomster för ett antal typhushåll. I hushåll där de vuxna förvärvsarbetar har realinkomsterna ökat avsevärt medan utvecklingen för bidragsberoende hushåll har varit svag och i vissa fall negativ.

**Figur 5.10 Inkomster för ej förvärvsarbetande samt arbetslösa och sjuka relativt förvärvsarbetandes inkomster (20–64 år) 1995–2012**



Källa: Bearbetningar av HEK.

Orsakerna till att realinkomsterna för arbetslösa och sjuka inte har hållit jämna steg med realinkomstutvecklingen för förvärvsarbetande kan bl.a. sökas i socialförsäkringsförmånernas utformning. När det gäller arbetslöshetsförsäkringen har golv och tak i ersättningen varit nominellt konstanta sedan 2002, något som lett till en gradvis urholkning av ersättningen i förhållande till löneutvecklingen. Den maximala ersättningen i sjukförsäkringen har varit indexerad till ett prisindex men eftersom lönerna har stigit snabbare än priserna har den relativa kompensationsgraden minskat över tid. Vidare har reformer på arbetslöshetsförsäkringens område, bl.a. strängare kvalifikationsregler, medfört att försäkringens täckningsgrad har minskat avsevärt (se Lindgren 2013). Slutligen har införandet av jobbskatteavdrag lett till lägre ersättningskvoter efter skatt eftersom dessa skattesänkningar avser arbetsinkomster men inte olika socialförsäkringsförmåner. För en person med genomsnittslön har ersättningskvoten efter skatt i arbetslöshetsförsäkringen minskat med ca 15 procentenheter mellan 2006 och 2011.<sup>24</sup>

## Fattigdom

Begreppet (inkomst)fattigdom handlar om den nedre delen av inkomstfördelningen, om andelen individer med låg materiell standard. Begreppet är kontroversiellt men samtidigt väl etablerat i forskningslitteraturen och i olika internationella fora, t.ex. i EU och OECD-sammanhang.<sup>25</sup> Ibland förekommer också närbesläktade begrepp som ekonomisk utsatthet och låg ekonomisk standard.<sup>26</sup> En vanlig distinktion är den mellan *absolut* och *relativ*

<sup>24</sup> Se OECD: <http://www.oecd.org/els/benefitsandwagesstatistics.htm>. Enligt Finansdepartementet (2014) har ersättningsgraden minskat med 8 procentenheter i sjukförsäkringen och med samma procentsats i sjuk- och aktivitetsersättningen.

<sup>25</sup> Se t.ex. Sen (1976), Nolan och Marx (2009) och Jäntti och Danziger (2000) för teoretiska och empiriska analyser av fattigdom.

<sup>26</sup> I den fördelningspolitiska redogörelsen i anslutning till regeringens ekonomiska vårproposition 2014 används ord som ekonomisk utsatthet ett stort antal gånger, fattigdom nästan inte alls (Finansdepartementet 2014).

fattigdom men skillnaden mellan dessa två begrepp är inte knivskarp. Vilket begrepp man väljer har stor betydelse för hur man karakteriserar fattigdomsutvecklingen över tid.

Absolut fattigdom skulle kunna definieras i termer av kostnaderna för en varukorg som representerar ”skälig” konsumtionsnivå. När väl denna konsumtionsnivå (fattigdomsgräns) fixerats – och därmed även andelen individer som inte når upp till gränsen – kan utvecklingen över tid bestämmas genom prisindexering. I en växande ekonomi kommer normalt den absoluta fattigdomen att minska så länge som de flesta får det materiellt bättre. Finansdepartementet sätter i sina beräkningar den absoluta låginkomstgränsen till 60 procent av 1991 års prisjusterade medianinkomst. När ekonomin växer kommer denna gräns att underskridas av allt färre individer. Det finns förstås ett mått av godtycke i bestämmandet av den initiala fattigdomsgränsen och det torde vara ofrånkomligt att den påverkas av konsumtionsnivån i samhället i stort.

Argumenten för relativa fattigdomsmått betonar konsumtionsmöjligheter i en social kontext. ”Det handlar alltså inte bara om överlevnad – att ha mat för dagen, kläder och någonstans att bo – utan om att ha ekonomiska möjligheter att vara sina grannars like, att delta i det sociala livet och möta sina medmänniskor utan skam.”<sup>27</sup> Relativ fattigdom har i praktiken kommit att definieras som den andel av befolkningen som har lägre än 50 procent (EU) eller 60 procent (OECD) av medianinkomsten i landet. Det behöver knappast påpekas att dessa gränser också är en smula godtyckliga.

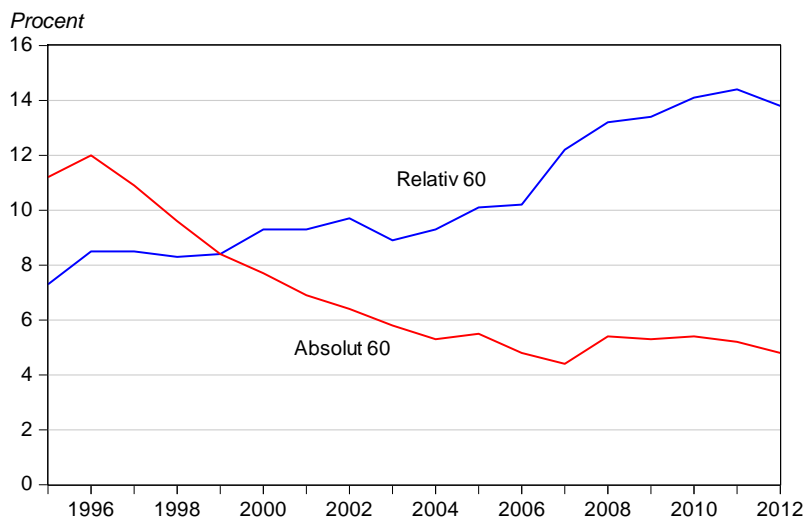
Det finns goda argument för både absoluta och relativa fattigdomsbegrepp. Det är inte alldeles självklart hur man generellt ska värdera en utveckling där den absoluta fattigdomen minskar samtidigt som den relativa ökar (eller vice versa). Det kan dock ses som bekymmersamt om både absolut och relativ fattigdom ökar (eller om den relativa fattigdomen ökar samtidigt som den absoluta är konstant).

Figur 5.11 redovisar utvecklingen av ”absolut” respektive ”relativ” fattigdom där gränsen för absolut fattigdom är 60 procent av 1991 års prisjusterade medianinkomst. Den absoluta fattigdomen faller trendmässigt mellan 1996 och 2007 samtidigt som den relativa fattigdomen ökar något. Därefter ökar den relativa fattigdomen starkt medan den absoluta fattigdomen är i stort sett oförändrad. Ökningen av relativ fattigdom under hela perioden motsvarar ungefär en fördubblad andel. Ökningen är relativt likartad för olika åldersgrupper. I ett internationellt perspektiv har Sverige mindre relativ fattigdom än genomsnittet för OECD-länderna men ökningen under senare år har varit större än i de flesta andra länder (se OECD 2013).

---

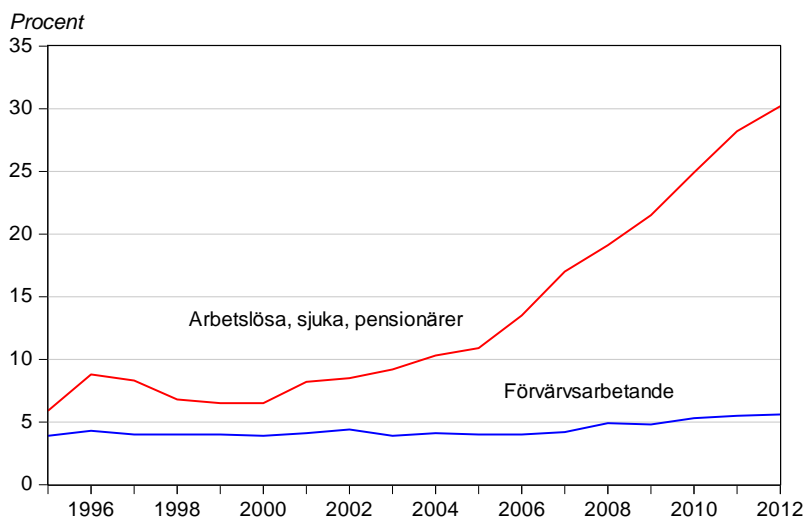
<sup>27</sup> Mood och Jonsson (2013). Liknande argument för ett relativt fattigdomsbegrepp finns redan hos Adam Smith.



**Figur 5.11 Absolut och relativ fattigdom 1995–2012**

Källor: Relativ 60: egna beräkningar baserade på HEK (andel personer under 60 procent av medianen för disponibel inkomst). Absolut 60: Finansdepartementets beräkningar baserade på HEK (andel personer under låginkomstgräns definierad som 60 procent av 1991 års prisjusterade medianinkomst). Alla åldersgrupper ingår i beräkningarna.

Figur 5.12 visar utvecklingen av relativ fattigdom för förvärvsarbetande respektive arbetslösa och sjuka. Bland förvärvsarbetande är andelen under gränsen 60 procent av medianen i stort sett konstant sen mitten av 1990-talet. Bland arbetslösa och sjuka sker däremot en trendmässig ökning av relativ fattigdom från början av 00-talet (och särskilt från mitten av decenniet). Det faktum att det ser ut som det gör är förstås inte överraskande i ljuset av det faktum att realinkomsterna för förvärvsarbetande och icke förvärvsarbetande har divergerat starkt sen början av 00-talet. Orsakerna är med all sannolikhet relaterade till politiken när det gäller socialförsäkringsförmånerna som vi tidigare diskuterat.

**Figur 5.12 Relativ fattigdom efter sysselsättning (20–64 år) 1995–2012**

Källa: HEK (andel individer under 60 procent av medianen för disponibel inkomst). Uppgifterna bygger enbart på svarande personer i HEK-undersökningen.

## 6 Slutord

Ökar inkomstklyftorna i Sverige? Svaret måste bli ja om vi ser till konventionella mått på ojämlikhet ifråga om disponibel inkomst. Det finns en relativt stark ökning i Ginikoefficienten sedan mitten av 1990-talet, starkare än i de flesta andra jämförbara länder. Även mått på relativ fattigdom pekar på växande klyftor, i detta fall i den nedre delen av inkomstfördelningen.

Det är dock inte alldeles enkelt att identifiera orsakerna bakom den ökande ojämlikheten beträffande disponibla inkomster. Det är frapperande att ojämlikheten när det gäller faktorinkomster har varit i det närmaste konstant sedan 1994 samtidigt som skillnaderna i disponibel inkomst har vuxit. Detta indikerar att politiken när det gäller skatter och transfereringar har blivit mindre omfördelande men det är inte klart exakt vilka politikförändringar som har varit avgörande.

Vi har pekat på att socialförsäkringsförmånernas konstruktion med svag eller ingen koppling till löneutvecklingen har bidragit till att realinkomsterna för arbetslösa och sjuka inte har hållit jämna steg med realinkomstutvecklingen för förvärvsarbetande. Reformen på arbetslöshetsförsäkringens område, liksom jobbskatteavdraget, har också bidragit till att skapa större skillnader i disponibla inkomster mellan förvärvsarbetande och icke förvärvsarbetande. Politiken på dessa områden har sannolikt bidragit till den markanta ökningen av relativ fattigdom som kan iakttas från 2006 och framåt.

Det notabelt att Ginikoefficienten ha varit i stort sett konstant mellan 2006 och 2012, dvs. under en period där politiken avsiktligt och framgångsrikt har bidragit till att skapa större inkomstskillnader mellan förvärvsarbetande och icke förvärvsarbetande. Men som vi sett blir bilden delvis annorlunda om man exkluderar kapitalvinster. Ginikoefficienten indikerar då ungefär samma trendmässiga ökning av ojämlikheten som under perioden 1995–2006.

De växande inkomstskillnaderna mellan förvärvsarbetande och icke förvärvsarbetande har skapat starkare incitament för att delta i arbetskraften och kan ha bidragit till högre sysselsättning. Baksidan är ökad relativ fattigdom och stagnerande realinkomster för personer med svag ställning på arbetsmarknaden. Det är en värderingsfråga hur man ser på önskvärldheten av denna politik.

## Referenser

- Aaberge, R, A Björklund, M Jäntti, P Pedersen, N Smith och T Wennemo (2000), Unemployment shocks and income distribution: How did the Nordic countries fare during their crises?, *Scandinavian Journal of Economics* 102, 77–99.
- Acemoglu, D och D Autor (2011), Skills, tasks and technologies: Implications for employment and earnings, i O Ashenfelter och D Card (red.), *Handbook of Labor Economics*, vol. 4b, Elsevier.
- Adermon, A och M Gustavsson (2013), Job polarization and task-biased technological change: Evidence from Sweden, 1975–2005, *Scandinavian Journal of Economics* (under publicering).
- Atkinson A och A Brandolini (2006), From earnings dispersion to income inequality, i F Farina och E Savaglio (red.), *Inequality and Economic Integration*, Routledge.
- Autor, D, F Levy och R Murnane (2003), The skill content of recent technological change: An empirical exploration, *Quarterly Journal of Economics* 118, 1279–1333.
- Björklund, A och M Jäntti (2011), *Inkomstfördelningen i Sverige*, SNS Förlag.
- Björklund, A, P-A Edin, P Fredriksson, B Holmlund och E Wadensjö (2014), *Arbetsmarknaden*, Studentlitteratur.
- Bratsberg, B, O Raaum, M Røed och P Schöne (2014), Immigration wage effects by origin, *Scandinavian Journal of Economics* 116, 356–393.
- Cowell, F A (2000), Measurement of inequality, i A Atkinson och F Bourguignon (red.) *Handbook of Income Distribution*, Elsevier.
- D'Amuri, F, G Ottaviano och G Peri (2010), The labor market impact of immigration in Western Germany in the 1990s, *European Economic Review* 54, 550–570.
- Domeij, D (2008), Rising earnings inequality in Sweden: The role of composition and prices, *Scandinavian Journal of Economics* 110, 609–634.
- Domeij, D och M Flodén (2010), Inequality trends in Sweden 1978–2004, *Review of Economic Dynamics* 13, 179–208.
- Edin, P-A och P Fredriksson (2000), *LINDA – LongitudINal DAta for Sweden*, Working Paper 2000:19, Department of Economics, Uppsala University.
- Edin, P-A och B Holmlund (1995), The Swedish wage structure: The rise and fall of solidarity wage policy?, i R Freeman och L Katz (red.) *Differences and Changes in Wage Structures*, University of Chicago Press.
- Edin, P-A och R Topel (1997), Wage policy and restructuring: The Swedish labor market since 1960, i R Freeman, R Topel och B Swedenborg (red.), *The Welfare State in Transition*, University of Chicago Press.
- Engdahl, M och O Åslund (2013), Open borders, transport links and local labor markets, IFAU Working Paper 2013:11.
- Eriksson, S och J Lagerström (2012), Detecting discrimination in the hiring process: evidence from an Internet-based search channel, *Empirical Economics* 43, 537–563.
- Ewertsson, M och C Magnusson (2014) (red.), *Ojämlighetens dimensioner*, Liber.

- Finansdepartementet (2014), Fördelningspolitisk redogörelse, bilaga 2 till proposition 2013/14:100.
- Finanspolitiska rådet (2013), Svensk finanspolitik 2013, Fritzes.
- Fredriksson, P och B Holmlund (2014), Svensk arbetsmarknad, i L Hultcrantz och H Tson Söderström (red.) Marknad och politik, Studentlitteratur.
- Fredriksson, P och R Topel (2006), Förändrade förutsättningar för svensk lönebildning, i R Freeman, B Swedenborg och R Topel (red.), NBER-rapporten II. Att reformera välfärdsstaten. Amerikanskt perspektiv på den svenska modellen, SNS Förlag.
- Gustavsson, M (2006), The evolution of the Swedish wage structure: New evidence for 1992–2001, *Applied Economics Letters* 13, 279–286.
- Hibbs, D (1990), Wage dispersion and trade union action in Sweden, i I Persson (red.), *Generating Equality in the Welfare State: The Swedish Experience*, Norwegian University Press.
- Jäntti, M och S Danziger (2000), Income poverty in advanced countries, i A Atkinson och F Bourguignon (red.), *Handbook of Income Distribution*, Elsevier.
- Lindgren, K-O (2013), Nya villkor för socialförsäkringarna? *Ekonomisk Debatt* 4/2013.
- Lindqvist, E och R Vestman (2011), The labor market returns to cognitive and noncognitive ability: Evidence from the Swedish enlistment, *American Economic Journal: Applied Economics* 3, 101–128.
- Mood, C och J Jonsson (2013), Ekonomisk utsatthet och välfärd bland barn och deras familjer 1968–2010, Socialstyrelsen.
- Nordström Skans, O, P-A Edin och B Holmlund (2008), Wage dispersion between and within plants: Sweden 1985–2000, i E Lazear och K Shaw (red.), *The Structure of Wages: An International Comparison*, University of Chicago Press.
- Nolan, B och I Marx (2009), Economic inequality, poverty, and social exclusion, I W Salverda, B Nolan och T Smeeding (red.), *The Oxford Handbook of Economic Inequality*, Oxford University Press.
- OECD (2008), *Growing Unequal? Income Distribution and Poverty in OECD Countries*, OECD.
- OECD (2011), *Divided We Stand: Why Inequality Keeps Rising*, OECD.
- OECD (2013), *Crisis squeezes income and puts pressure on inequality and poverty*, <http://www.oecd.org/els/soc/OECD2013-Inequality-and-Poverty-8p.pdf>, OECD.
- Inspektionen för socialförsäkringen (2014), Utvecklingen av socialförsäkringsförmåner sedan 1990-talet, ISF-rapport 2014:4.
- Katz, L och D Autor (1999), Changes in the wage structure and earnings inequality, i O Ashenfelter och D Card (red.), *Handbook of Labor Economics*, vol. 3, North-Holland.
- le Grand, C., R Szulkin och M Tåhlin (2001), Lönestrukturens förändring i Sverige, i SOU 2001:53 *Välfärd och arbete i arbetslöshetens årionde*, Fritzes.

- Lindqvist, E och R Vestman (2011), The labor market returns to cognitive and noncognitive ability: Evidence from the Swedish enlistment, *American Economic Journal: Applied Economics* 3, 101–128.
- Manacorda, M, A Manning och J Wadsworth (2012), The impact of immigration on the structure of wages: Theory and evidence from Britain, *Journal of the European Economic Association* 10, 120–151.
- Roine, J och D Waldenström (2014), Long run trends in the distribution of income and wealth, UCLS Working Paper 2014:4. Under publicering i A Atkinson och F Bourgiognon (red.), *Handbook of Income Distribution*, vol 2, Elsevier.
- Sen, A (1976), Poor, relatively speaking, *Oxford Economic Papers* 35, 153–169.
- Sjögren Lindquist, G och E Wadensjö (2009), Arbetsmarknaden för de äldre, Rapport till Finanspolitiska rådet 2009/7.



## Studier i finanspolitik

- 2008/1 Alan Auerbach: Long-term objectives for government debt
- 2008/2 Roel Beetsma: A survey of the effects of discretionary fiscal policy
- 2008/3 Frederick van der Ploeg: Structural reforms, public investment and the fiscal stance: a prudent approach
- 2008/4 Anders Forslund: Den svenska jämviktsarbetslösheten: en översikt
- 2008/5 Per Molander och Gert Paulsson: Vidareutveckling av det finanspolitiska regelverket
- 2008/6 Andreas Westermark: Lönebildningen i Sverige 1966–2009
- 2008/7 Ann Öberg: Incitamentseffekter av slopad fastighetsskatt
- 2009/1 Clas Bergström: Finanskrisen och den svenska krishanteringen under hösten 2008 och vintern 2009
- 2009/2 Martin Flodén: Automatic fiscal stabilizers in Sweden 1998–2009
- 2009/3 Rikard Forslid och Karen Helene Ulltveit-Moe: Industripolitik för den svenska fordonsindustrin
- 2009/4 Alan B. Krueger och Mikael Lindahl: An evaluation of selected reforms to education and labour market policy in Sweden
- 2009/5 Per Molander: Net wealth analysis and long-term fiscal policymaking
- 2009/6 Oskar Nordström Skans: Varför är den svenska ungdomsarbetslösheten så hög?
- 2009/7 Gabriella Sjögren Lindquist och Eskil Wadensjö: Arbetsmarknaden för de äldre
- 2010/1 Michael Bergman: Hur varaktig är en förändring i arbetslösheten?
- 2010/2 Michael Bergman: Har finanspolitik omvända effekter under omfattande budgetsaneringar? Den svenska budgetsaneringen 1994–1997
- 2010/3 Huixin Bi och Eric M. Leeper: Sovereign debt risk premia and fiscal policy in Sweden
- 2010/4 David Dreyer Lassen: Fiscal consolidations in advanced industrialized democracies: Economics, politics, and governance
- 2010/5 Pathric Hägglund och Peter Skogman Thoursie: De senaste reformerna inom sjukförsäkringen: En diskussion om deras förväntade effekter
- 2010/6 Christopher A Pissarides: Regular education as a tool of countercyclical employment policy
- 2010/7 Per Skedinger: Hur fungerar arbetsmarknadspolitiken under olika konjunkturlägen?

- 2010/8 Lars Calmfors: Fiscal policy coordination in Europe
- 2010/9 Lars Calmfors: The role of independent fiscal policy institutions
- 2011/1 Helge Benmarker, Lars Calmfors och Anna Larsson: Wage formation and the Swedish labour market reforms 2007–2009
- 2011/2 Michael Bergman: Tidsbestämning av svensk konjunktur 1970–2010
- 2011/3 Peter Fredriksson och Jonas Vlachos: Reformen och resultat: Kommer regeringens utbildningsreformer att ha någon betydelse?
- 2012/1 Christian Hagist, Stefan Moog och Bernd Raffelhüschen: A generational accounting analysis of Sweden
- 2012/2 Göran Hjelm och Ulla Robling: Utveckling av de offentliga finanserna till 2020 vid fem olika makroekonomiska scenarier
- 2012/3 Georg Marthin: Measuring mismatch in the Swedish labour market
- 2012/4 Jesper Roine: Varför ska vi bry oss om fördelningsfrågor? En översikt om relationen mellan ekonomi, politik och fördelning
- 2012/5 Gabriella Sjögren Lindquist och Eskil Wadensjö: Inkomstfördelningen bland pensionärer
- 2012/6 Daniel Waldenström: Regeringen och ojämlikheten: En granskning av budgetens fördelningspolitiska redogörelser 1992–2011
- 2013/1 Per Molander och Jörgen Holmquist: Reforming Sweden's budgetary institutions – background, design and experiences
- 2013/2 Konjunkturinstitutet: Effekter på inkomstfördelning och arbetsutbud av olika regelförändringar simulerade med FASIT
- 2013/3 Statens väg- och transportforskningsinstitut (VTI): Systemfel i transportsektorn
- 2013/4 Erling Steigum: Sovereign wealth funds for macroeconomic purposes
- 2013/5 Peter Birch Sørensen: The Swedish housing market: Trends and risks
- 2014/1 Niklas Bengtsson, Per-Anders Edin och Bertil Holmlund: Löner, sysselsättning och inkomster – ökar klyftorna i Sverige?
- 2014/2 Dirk Niepelt: Financial policy
- 2014/3 Konjunkturinstitutet: Analys av rörelser i inkomstfördelningen vid införandet av jobbskatteavdraget
- 2014/4 Konjunkturinstitutet: Den offentliga sektorns skulder och finansiella tillgångar