



Inkomstfördelningen bland pensionärer

Gabriella Sjögren Lindquist och Eskil Wadensjö

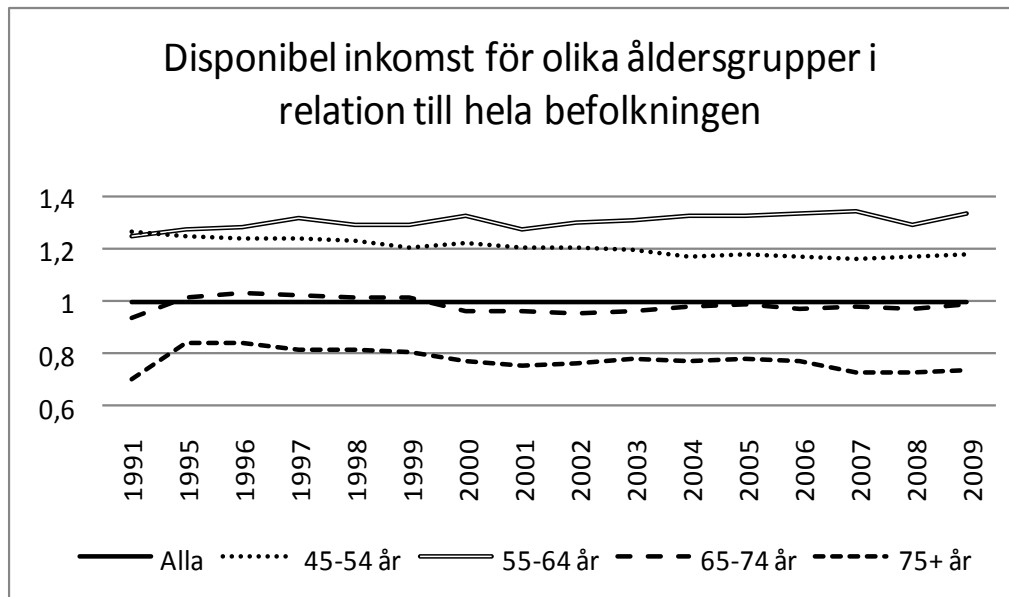
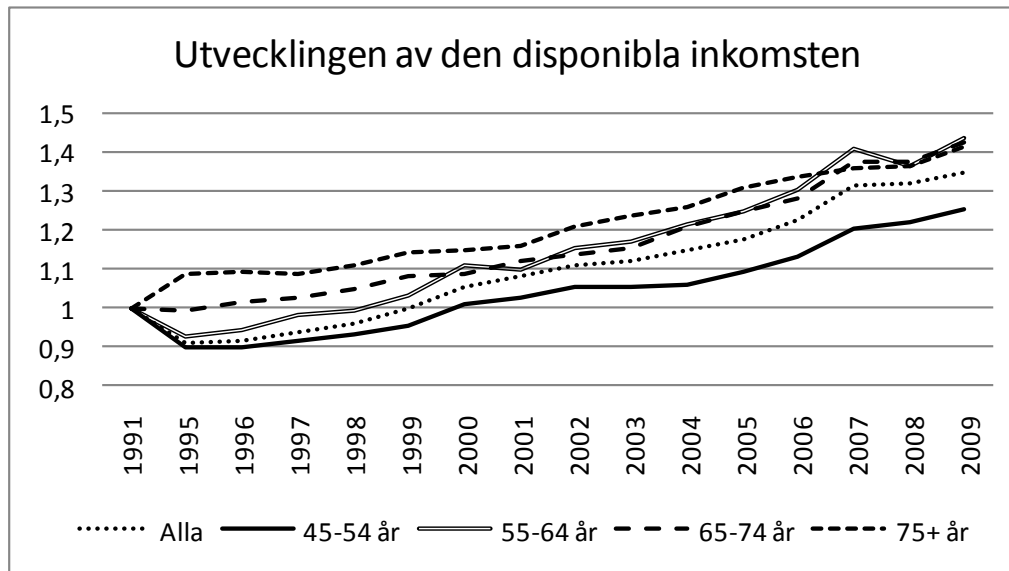
Institutet för social forskning, Stockholms universitet

Hur är inkomsterna för pensionärerna?

- Andelen fattiga pensionärer mycket lågt ur ett internationellt perspektiv (men många strax under gränsen för ekonomiskt bistånd/socialhjälp)
- Framtida utvecklingen beror i mycket på övergången från förmånsbestämda till avgiftsbestämda pensionssystem
 - Anknytningen till arbetslivet är mycket viktig
 - Antalet år i Sverige är mycket viktig för utrikes födda
 - Ekonomiska utvecklingen påverkar pensionerna

Hur är inkomsterna för pensionärerna? forts.

- Den disponibla inkomsten har ökat för samtliga åldersgrupper
- Den disponibla medianinkomsten per konsumtionsenhet för 65-74-åringar = den disponibla medianinkomsten för hela befolkningen
- Äldre pensionärer har det sämre ställt



Vem är pensionär?

- Att ta ut pension är inte samma sak som att lämna arbetslivet
- Olika mått som används:
 - Utträdesålder (63,1 år)
 - Medelpensioneringsålder
 - 1) Medelålder för uttag av ålderspension (ej bara premiepension) (64,7 år)
 - 2) Medelålder för uttag av sjukersättning eller ålderspension (62,1 år)
 - 3) Medelålder för uttag av sjukersättning tidigast från 50 års ålder eller ålderspension (63,8 år)
 - När pensionen överstiger arbetsinkomsten med en viss procent
 - När en viss ålder uppnåtts

Pensionär i denna studie

- I denna studie jämför vi dem som är under 65 år med dem som är 65 år och äldre.

Motivering:

- Majoriteten tar ut allmän pension från 65 år
- 65 år betraktas som pensionsålder av "gemene man"
- Sjukersättning, arbetslöshetsförsäkring och arbetsmarknadspolitiska åtgärder upphör från 65 års ålder
- Andra villkor för sjukpenning från 65 års ålder
- Garantipension lämnas från 65 års ålder

Mäta inkomstfördelningen

- Vanliga mått är Ginikoefficienten och percentilkvoter.
- Vi har här valt percentilkvoter. Kan då även se var i fördelningen (ex bland dem med höga eller låga inkomster) vi har störst ojämlikhet.
 - P90/P10, P90/P50, P50/P10

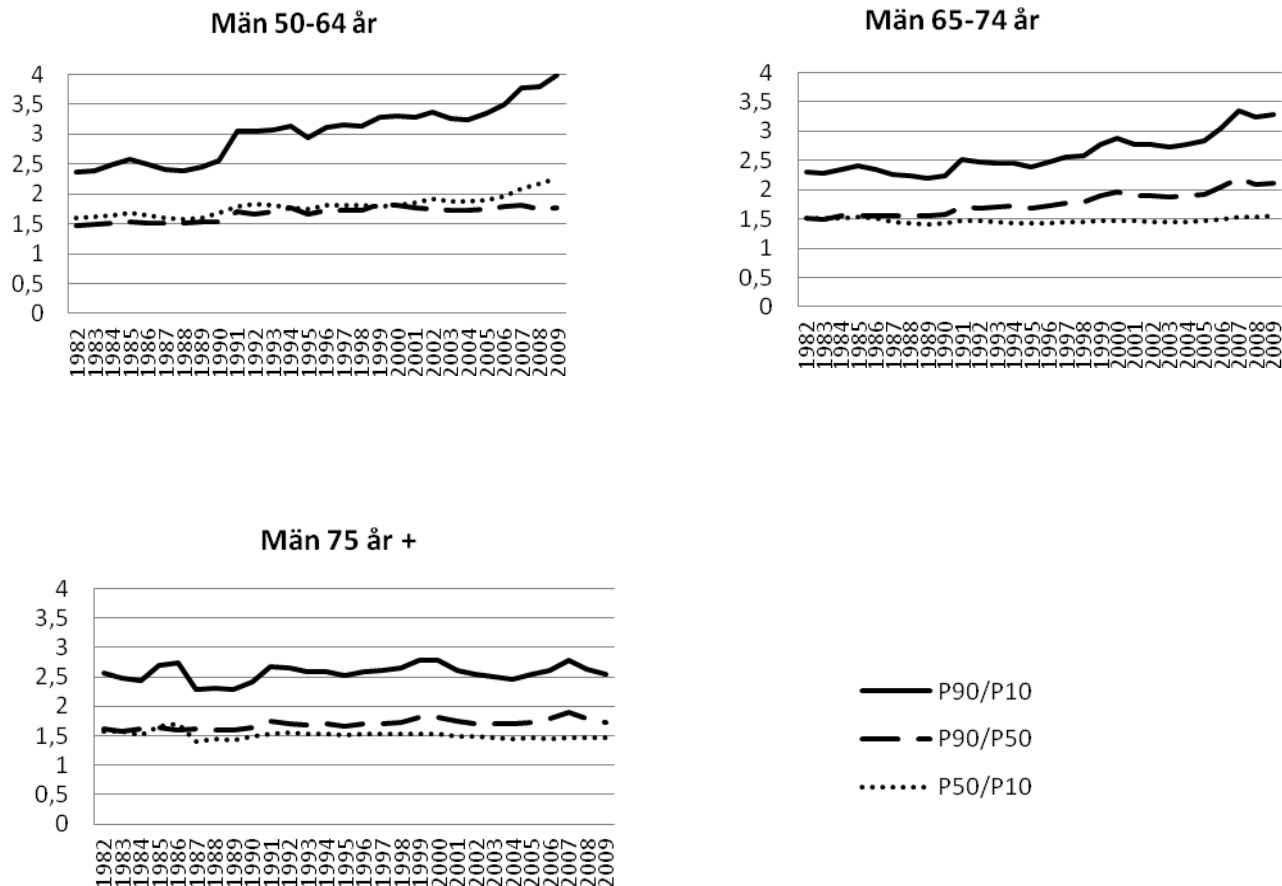
Vi analyserar ojämlikhet i

- disponibel inkomst per konsumtionsenhet resp. individ
- inkomst från allmän- och tjänste(avtals)pension
- kapitalinkomst
- reala förmögenheter

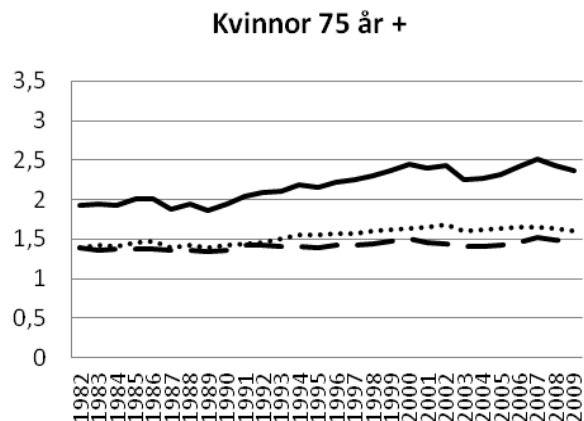
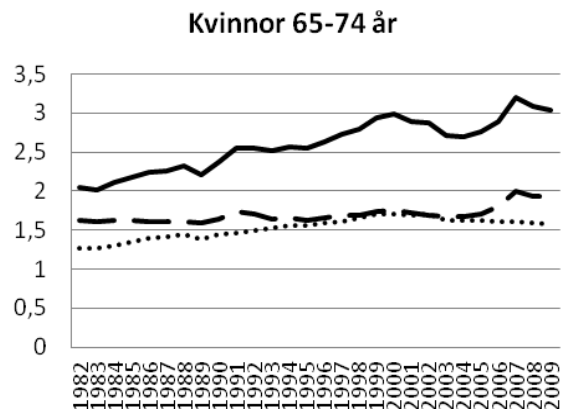
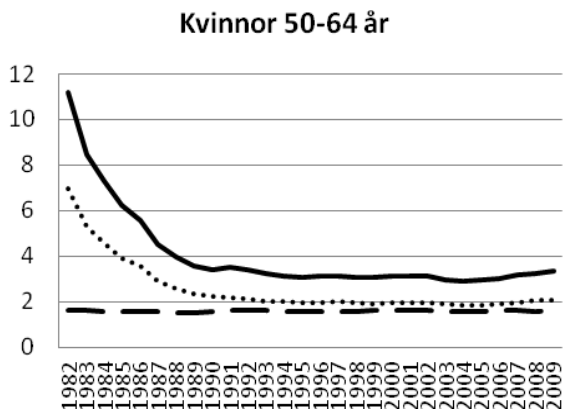
Skiljer sig inkomstfördelningen för dem som är äldre från den för dem som är yngre?

- Inkomstjämligheten har ökat såväl för dem som är under som för dem som är över 65 år.
- För de äldsta (75 år och äldre) har dock inkomstjämligheten varit i det närmaste oförändrad fram till de senaste åren.

Figur 2.2 Utvecklingen av den disponibla inkomsten för män



Figur 2.3 Utvecklingen av den disponibla inkomsten för kvinnor



— P90/P10
 - - P90/P50
 P50/P10

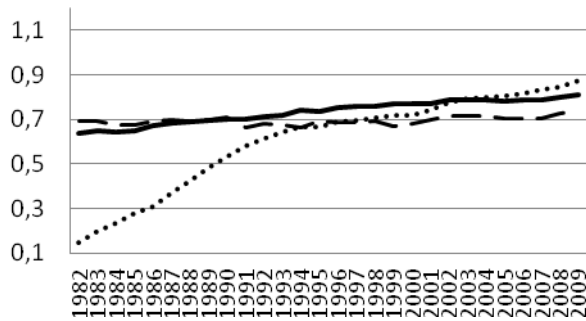
Inkomstfördelningen bland pensionärer

Vi jämför

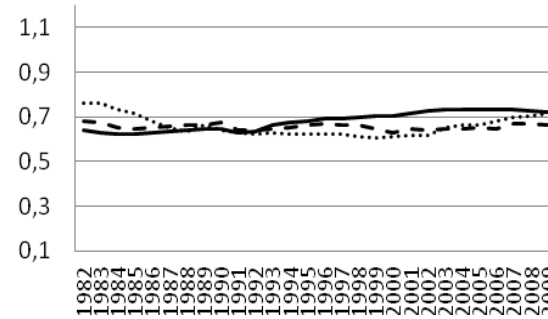
- **Kvinnor** och **män**
 - Kvinnor har lägre arbetskraftsdeltagande, fler förvärvsavbrott, arbetar deltid
- **Födda i Sverige** och **födda i andra länder**
 - Sämre anknytning till arbetsmarknaden
 - Ofta få år i Sverige (40 år krävs för full garantipension)
- Följer grupperna över tiden för att se skillnader mellan **kohorter**

Kvinnors disponibla inkomst som andel av mäns disponibla inkomst för 10:e, 50:e och 90:e percentilerna

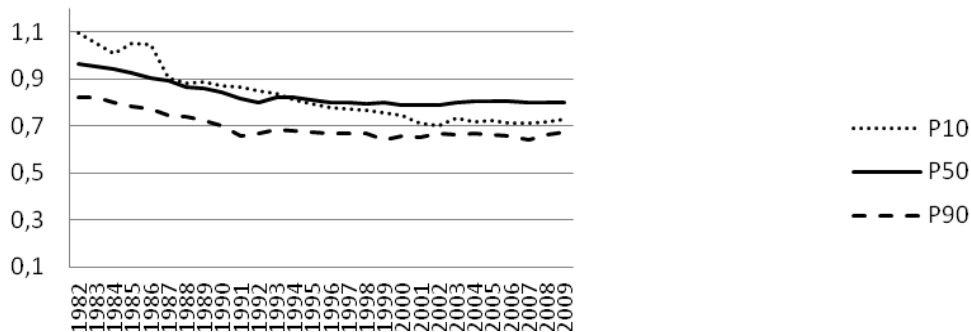
50-64 år



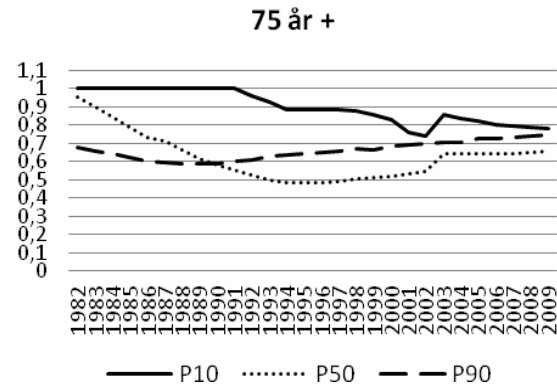
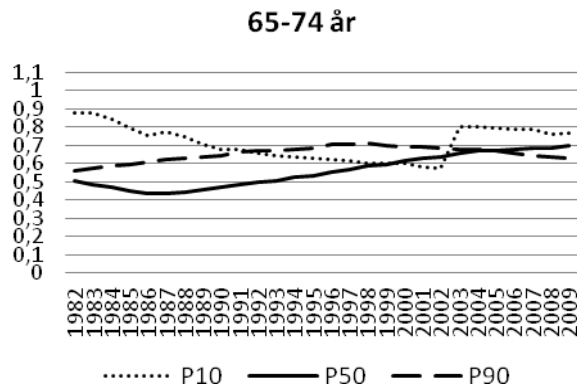
65-74 år



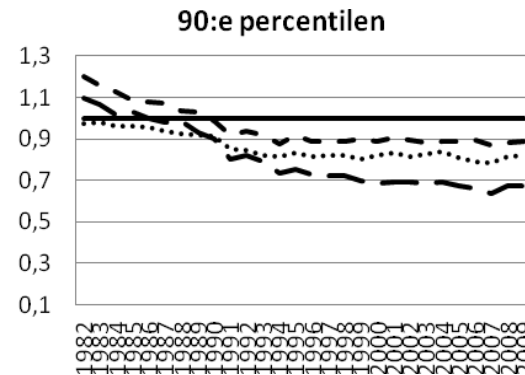
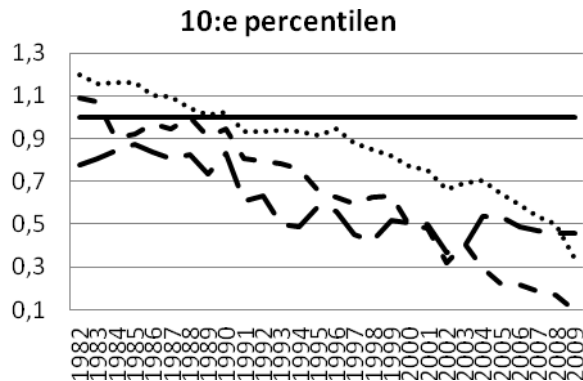
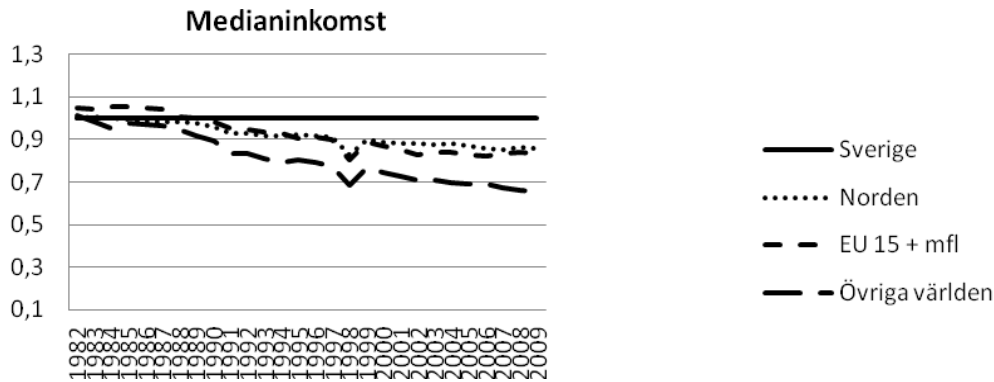
75 år +



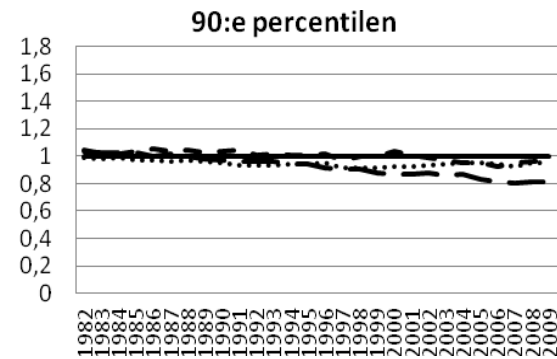
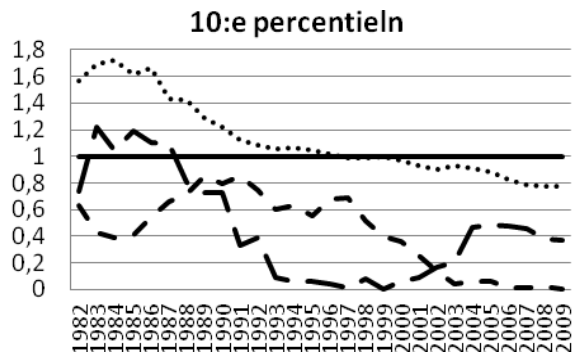
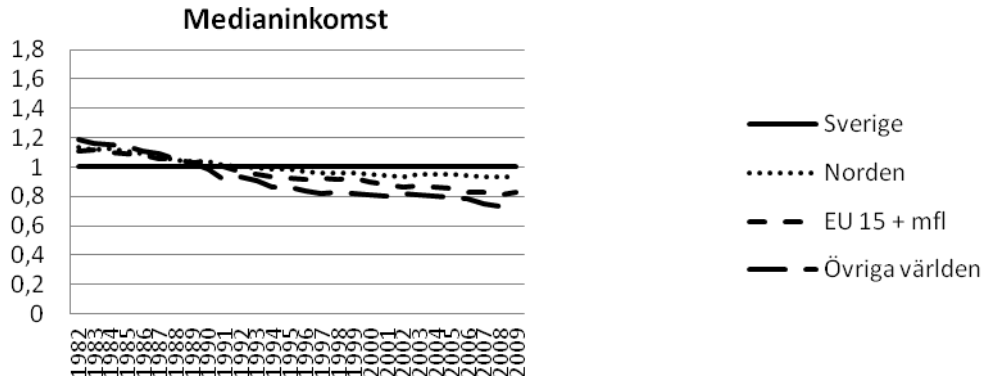
Kvinnors pensionsinkomster (allmän- och tjänstepension) som andel av mäns pensionsinkomster för 10:e, 50:e och 90:e percentilerna. Beräknat för dem med allmän pension.



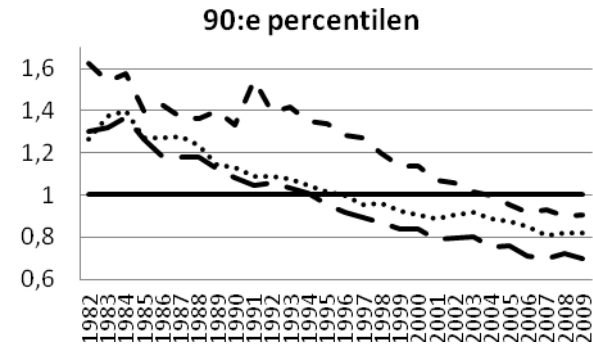
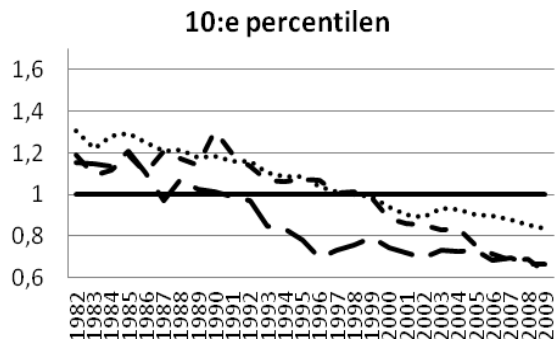
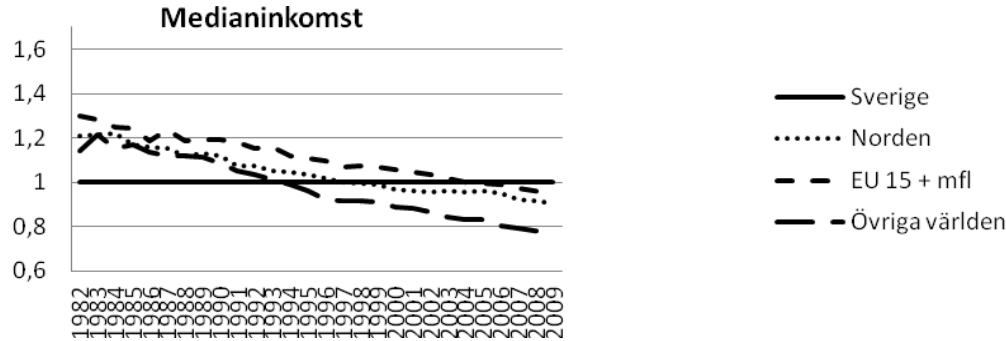
Disponibel inkomst för utrikes födda relativt födda i Sverige, män 50-64 år



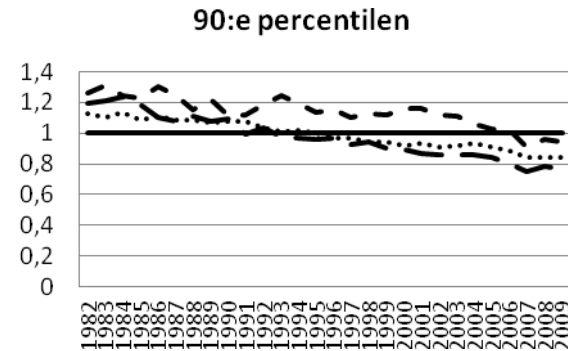
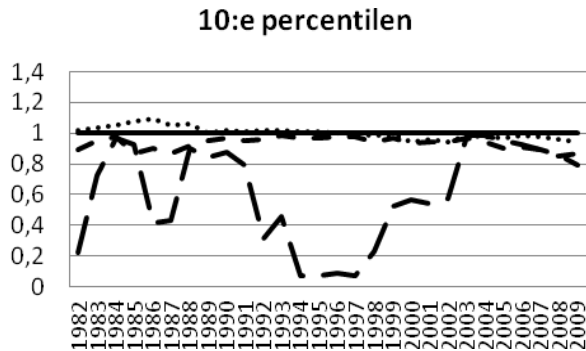
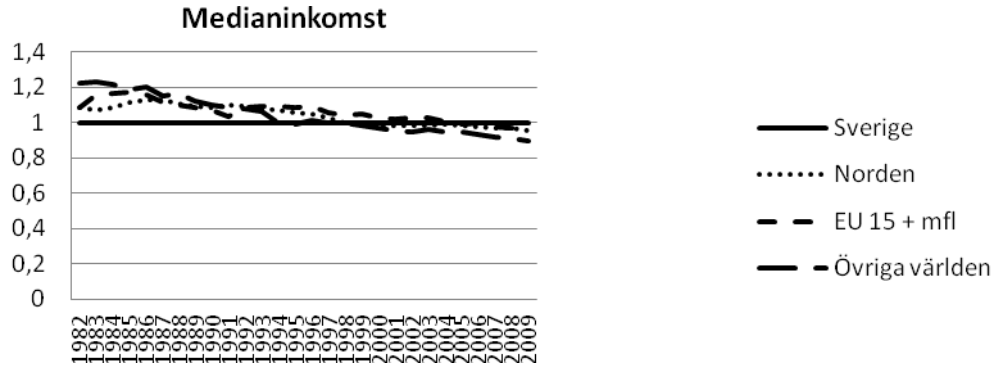
Disponibel inkomst för utrikes födda relativt födda i Sverige, kvinnor 50-64 år



Disponibel inkomst för utrikes födda relativt födda i Sverige, män 65+



Disponibel inkomst för utrikes födda relativt födda i Sverige, kvinnor 65 år +



Kapitalinkomster

- Kapitalinkomsterna har blivit en allt viktigare del av pensionärernas disponibla inkomst – utgör 1/5 av inkomsterna
- De över 65 år har stora finansiella tillgångar, låga skulder och höga reala tillgångar jämfört med dem som är yngre
- Stor spridning av förmögenheterna inom pensionärskollektivet
- De 10 procent med de högsta nettoförmögenheterna äger nästan 50 procent av den totala förmögenhetssumman

Tillgångar

- Över hälften av pensionärerna äger sitt boende
- Pensionärerna har lägre skulder och deras bostäder har något högre värde än de yngres
- Bostadens värde varierar markant mellan olika geografiska områden
- Genomsnittlig nettoförmögenhet är 1,3-1,1 miljoner kronor
- Männen har drygt 500 000 kronor högre nettoförmögenhet än kvinnorna.

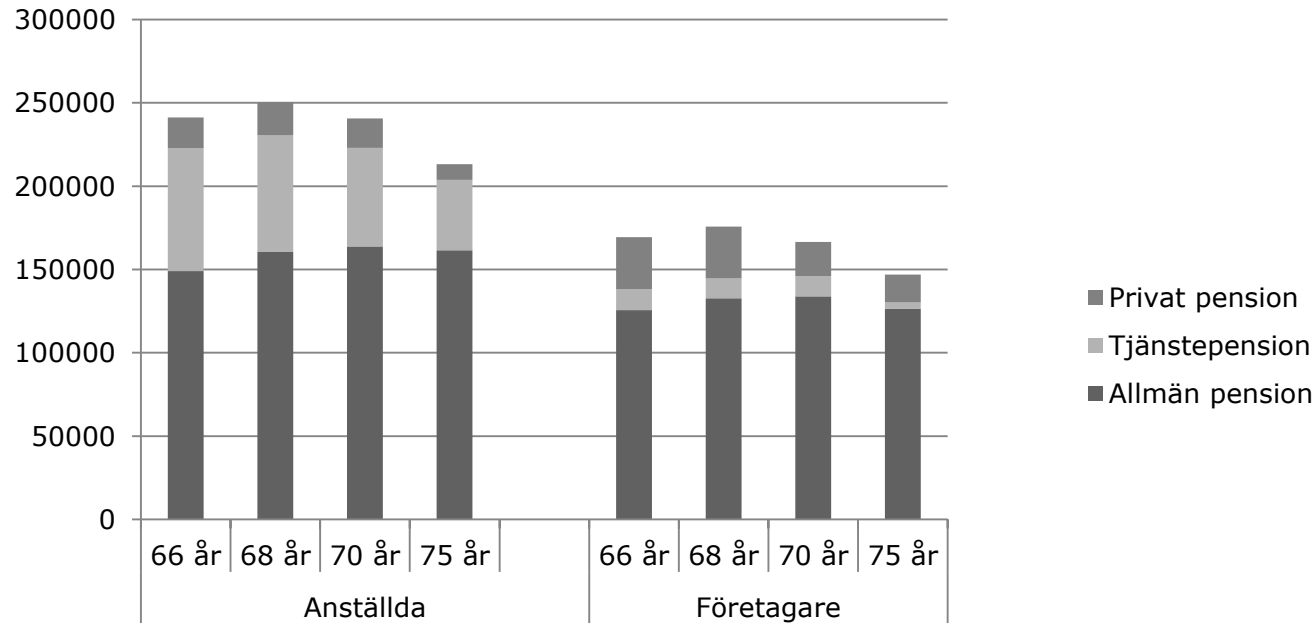
Vilka faktorer förklarar skillnader i pension?

- Kön (män högre pensioner)
- Pensioneringsålder (senare pensionering färre med låg pension)
- Egen företagare (fem år före pensioneringen) – lägre pension
- Förtidspensionerad (sjukersättning) lägre pension
- Svag anknytning till arbetsmarknaden fem år före (lägre eller högre pension – olika grupper)
- Födda i länder utanför Sverige (många med låg pension)

Framtida förmögenhet

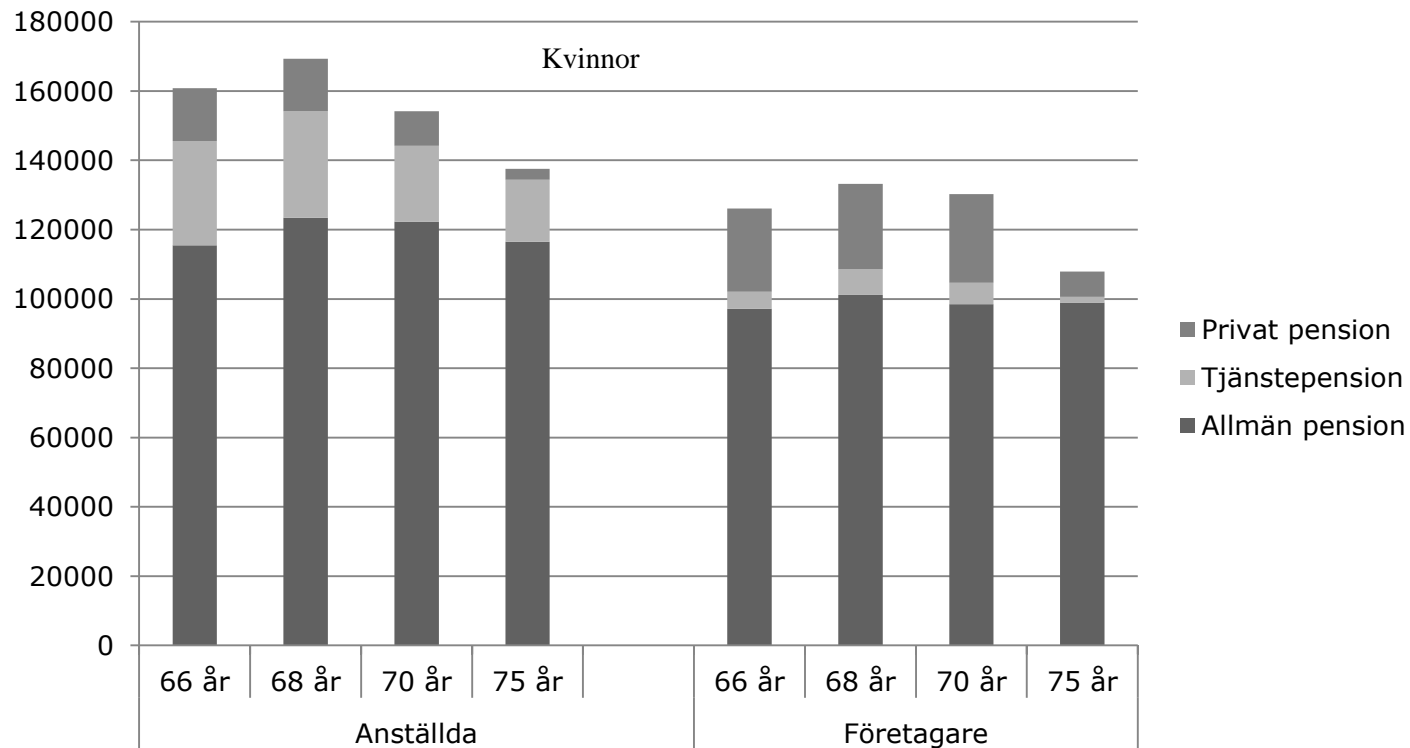
- Den reala nettoförmögenheten och den finansiella förmögenheten ökar för yngre kohorter
- I hushåll med låga inkomster ökar sannolikheten för fastighetsförsäljning när pensionstidpunkten närmar sig

Grupper med risk för låga pensioner: Egenföretagare



Pensionsinkomst för män 2007.

Grupper med risk för låga pensioner: Egenföretagare, forts.



Pensionsinkomst för kvinnor 2007 (Obs! Annan skala).

Andra grupper med risk för låga pensioner

- Garantipensionärer
- De som saknar avtalspension
- Utrikesfödda: ofta låga arbetsinkomster, ofta få år i Sverige, ofta litet privat pensionssparande, ofta låga kapitalinkomster

Några slutsatser

- Andelen äldre ökar gradvis i Sverige och i andra länder
- Pensionssystemen är svåra att överblicka
- En åldrande befolkningen gör det angeläget att uppmuntra till senare utträde ur arbetslivet
- Viktigt för utträdesåldern är rätten att arbeta kvar (LAS)
- De äldres konsumtionsmöjligheter beror inte bara på deras pensioner
- Inkomstjämligheten bland pensionärerna har ökat de senaste 20 åren
- Pensionerna har blivit mer ojämlikt fördelade

Några slutsatser II

- Kvinnornas inkomster från tjänstepension är mycket lägre än männens
- Den som saknar kollektivavtalad tjänstepension kommer att få låg inkomst som pensionär. Anställda i småföretag, de med låga löner och egenföretagare saknar ofta tjänstepension.
- 25 procent av egenföretagarna saknar eget pensionssparande. 45 procent av egenföretagarna sparar under 2000 kronor per månad.
- Medelvärdet för småhusen är högre för dem 65 år och äldre än för andra. Mäns hus är mer värda än kvinnors. Medelvärdet av småhus varierar mycket inom Sverige.
- Utrikesföddas (från länder utanför OECD) framtida pensioner förväntas bli mycket låga.