



Inkomstfördelningen bland pensionärer

Gabriella Sjögren Lindquist och Eskil Wadensjö

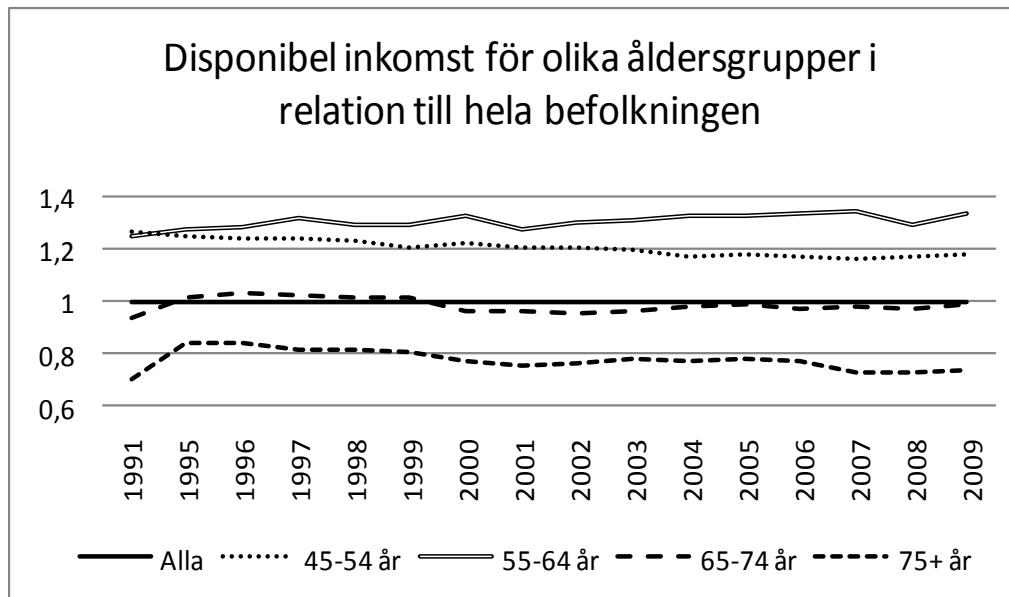
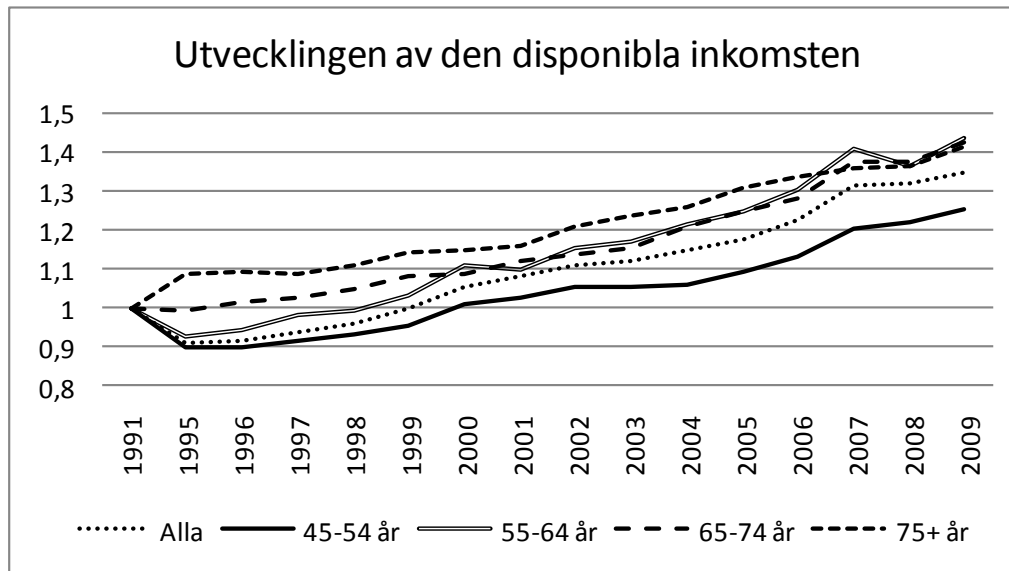
Institutet för social forskning, Stockholms universitet

Hur är inkomsterna för pensionärerna?

- Andelen fattiga pensionärer mycket lågt ur ett internationellt perspektiv (men många strax under gränsen för ekonomiskt bistånd/socialhjälp)
- Framtida utvecklingen beror i mycket på övergången från förmånsbestämda till avgiftsbestämda pensionssystem
 - Anknytningen till arbetslivet är mycket viktig
 - Antalet år i Sverige är mycket viktig för utrikes födda
 - Ekonomiska utvecklingen påverkar pensionerna

Hur är inkomsterna för pensionärerna? forts.

- Den disponibla inkomsten har ökat för samtliga åldersgrupper
- Den disponibla medianinkomsten per konsumtionsenhet för 65-74-åringar = den disponibla medianinkomsten för hela befolkningen
- Äldre pensionärer har det sämre ställt



Vem är pensionär?

- Att ta ut pension är inte samma sak som att lämna arbetslivet
- Olika mått som används:
 - Utträdesålder (63,1 år)
 - Medelpensioneringsålder
 - 1) Medelålder för uttag av ålderspension (ej bara premiepension) (64,7 år)
 - 2) Medelålder för uttag av sjukersättning eller ålderspension (62,1 år)
 - 3) Medelålder för uttag av sjukersättning tidigast från 50 års ålder eller ålderspension (63,8 år)
 - När pensionen överstiger arbetsinkomsten med en viss procent
 - När en viss ålder uppnåtts

Pensionär i denna studie

- I denna studie jämför vi dem som är under 65 år med dem som är 65 år och äldre.

Motivering:

- Majoriteten tar ut allmän pension från 65 år
- 65 år betraktas som pensionsålder av "gemene man"
- Sjukersättning, arbetslöshetsförsäkring och arbetsmarknadspolitiska åtgärder upphör från 65 års ålder
- Andra villkor för sjukpenning från 65 års ålder
- Garantipension lämnas från 65 års ålder

Mäta inkomstfördelningen

- Vanliga mått är Ginikoefficienten och percentilkvoter.
- Vi har här valt percentilkvoter. Kan då även se var i fördelningen (ex bland dem med höga eller låga inkomster) vi har störst ojämlikhet.
 - P90/P10, P90/P50, P50/P10

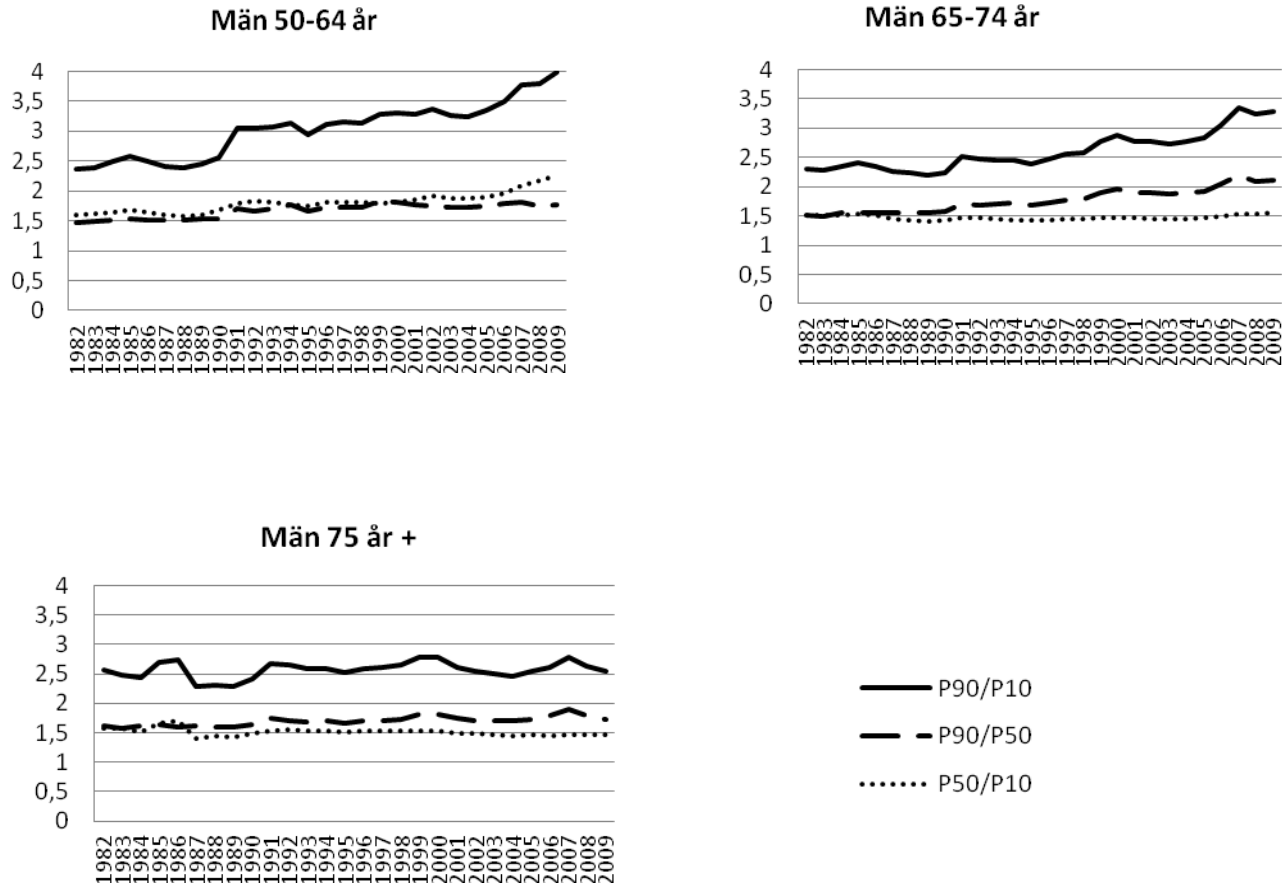
Vi analyserar ojämlikhet i

- disponibel inkomst per konsumtionsenhet resp. individ
- inkomst från allmän- och tjänste(avtals)pension
- kapitalinkomst
- reala förmögenheter

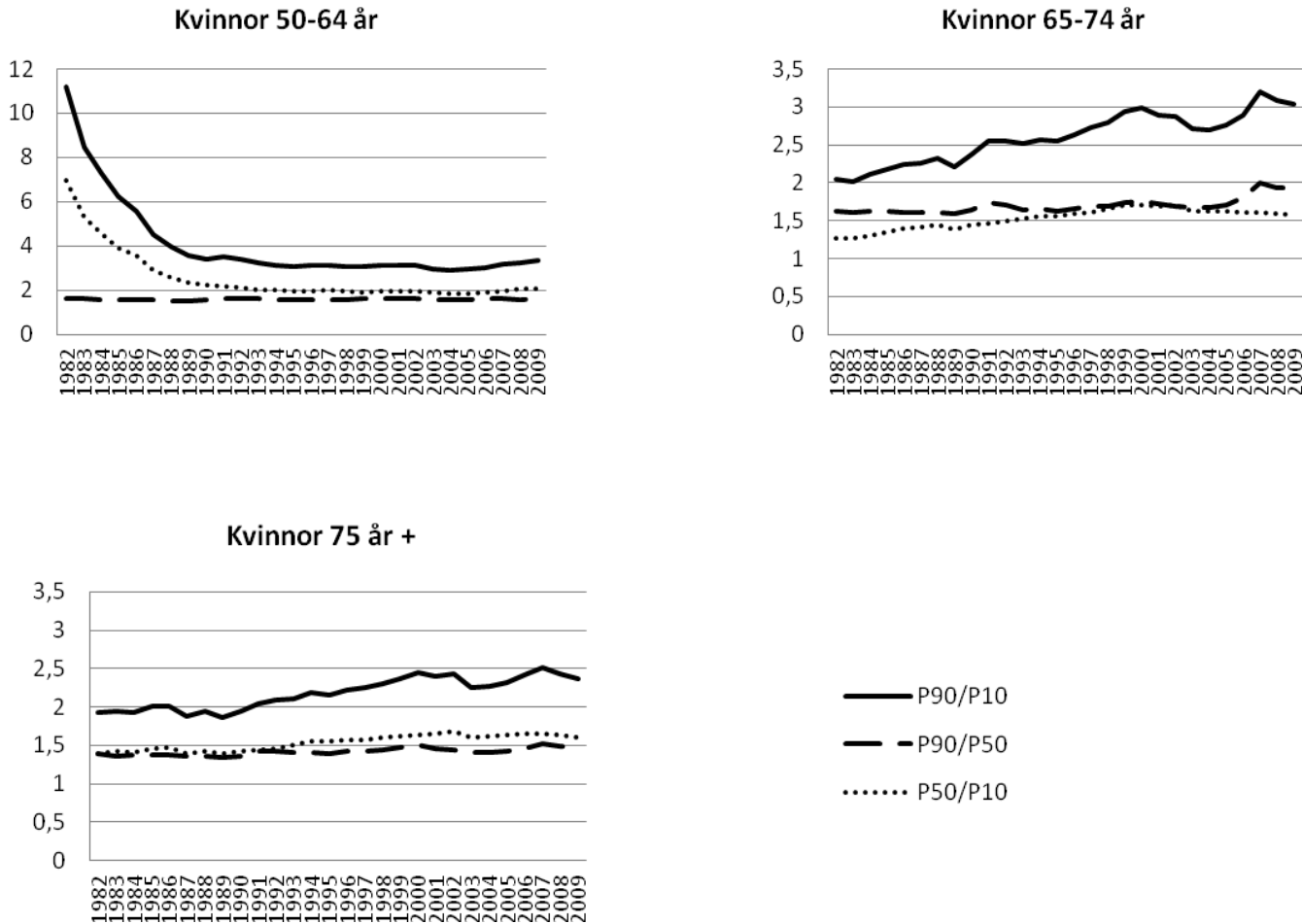
Skiljer sig inkomstfördelningen för dem som är äldre från den för dem som är yngre?

- Inkomstjämligheten har ökat såväl för dem som är under som för dem som är över 65 år.
- För de äldsta (75 år och äldre) har dock inkomstjämligheten varit i det närmaste oförändrad fram till de senaste åren.

Figur 2.2 Utvecklingen av den disponibla inkomsten för män



Figur 2.3 Utvecklingen av den disponibla inkomsten för kvinnor



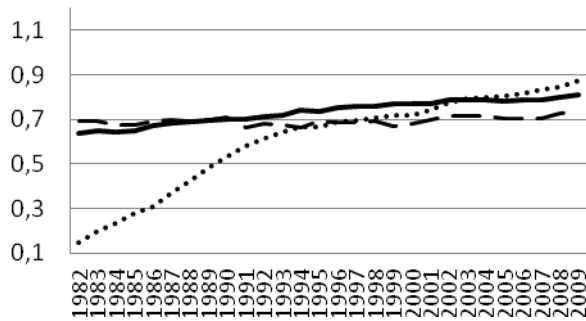
Inkomstfördelningen bland pensionärer

Vi jämför

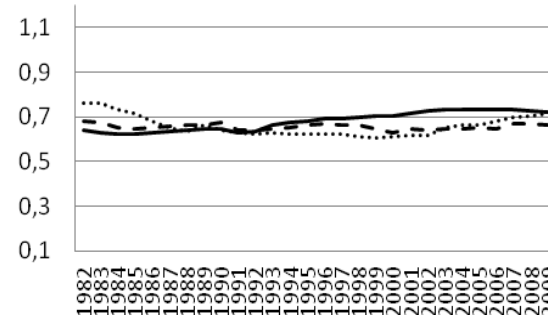
- **Kvinnor och män**
 - Kvinnor har lägre arbetskraftsdeltagande, fler förvärvsavbrott, arbetar deltid
- **Födda i Sverige och födda i andra länder**
 - Sämre anknytning till arbetsmarknaden
 - Ofta få år i Sverige (40 år krävs för full garantipension)
- Följer grupperna över tiden för att se skillnader mellan **kohorter**

Kvinnors disponibla inkomst som andel av mäns disponibla inkomst för 10:e, 50:e och 90:e percentilerna

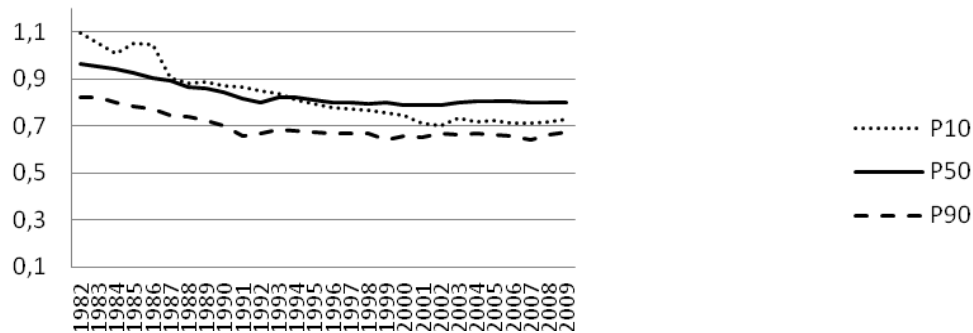
50-64 år



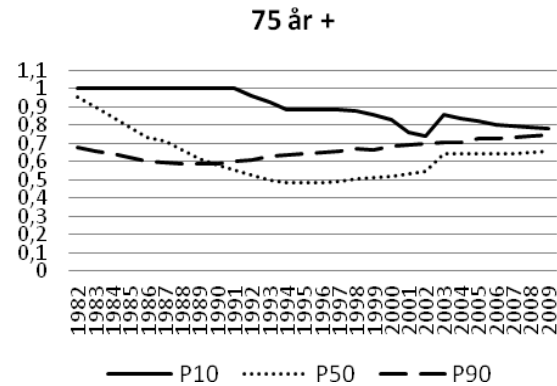
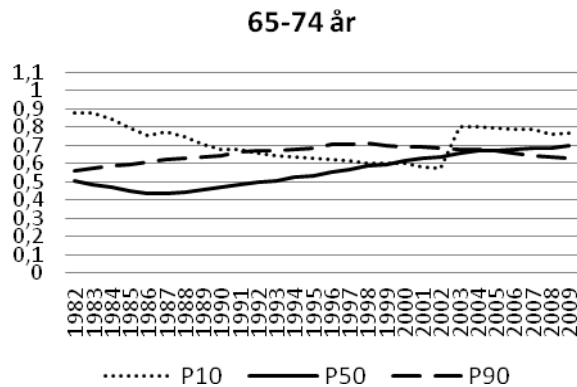
65-74 år



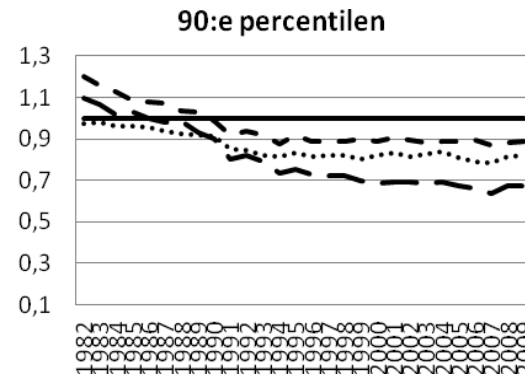
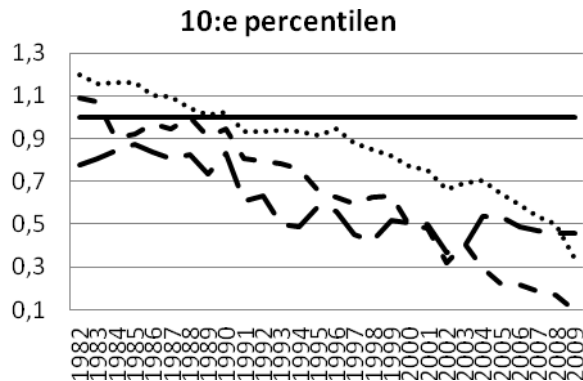
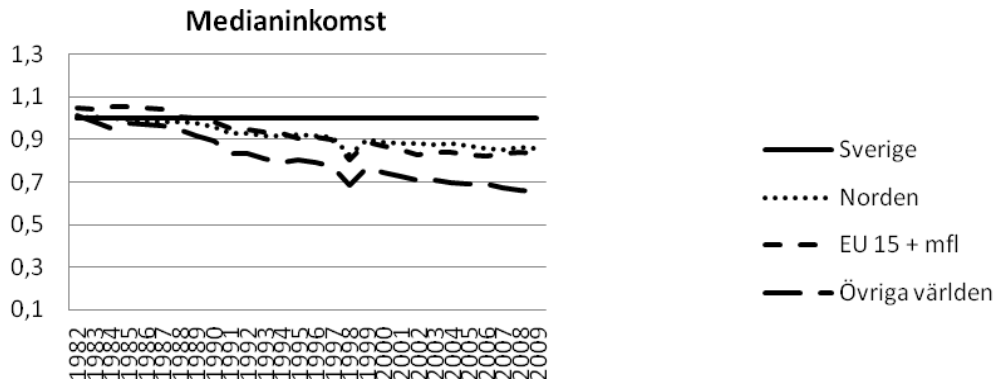
75 år +



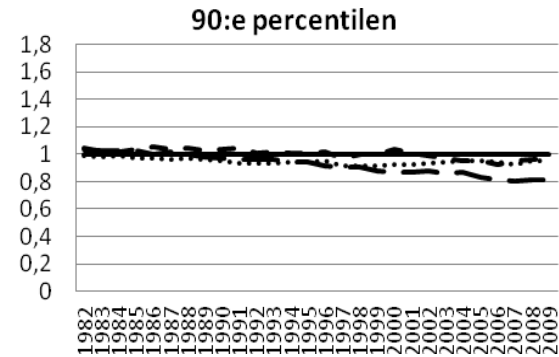
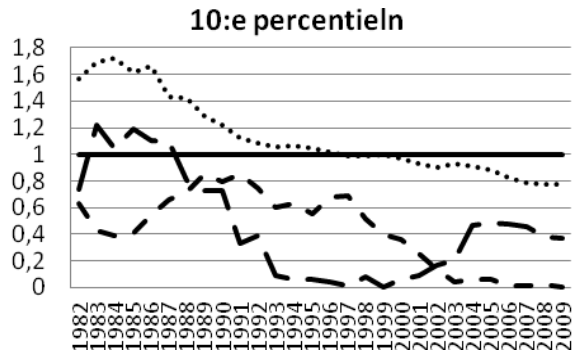
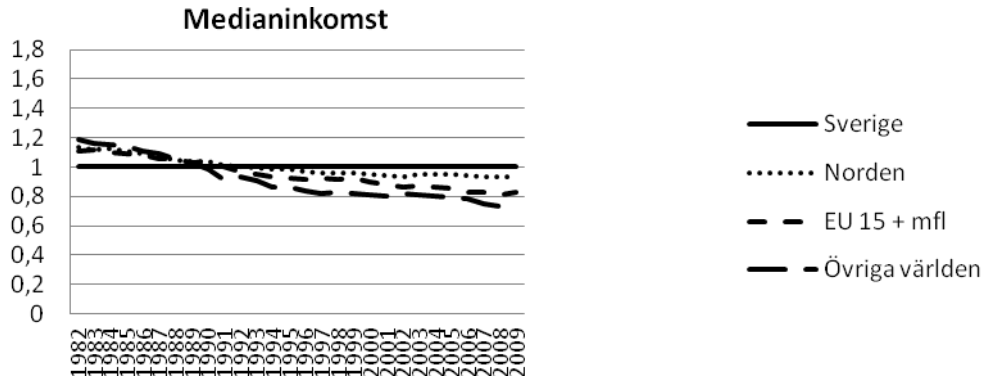
Kvinnors pensionsinkomster (allmän- och tjänstepension) som andel av mäns pensionsinkomster för 10:e, 50:e och 90:e percentilerna. Beräknat för dem med allmän pension.



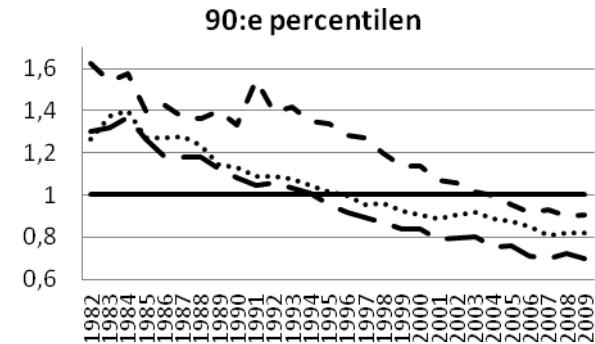
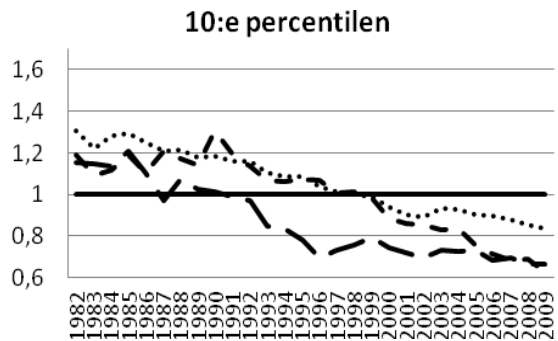
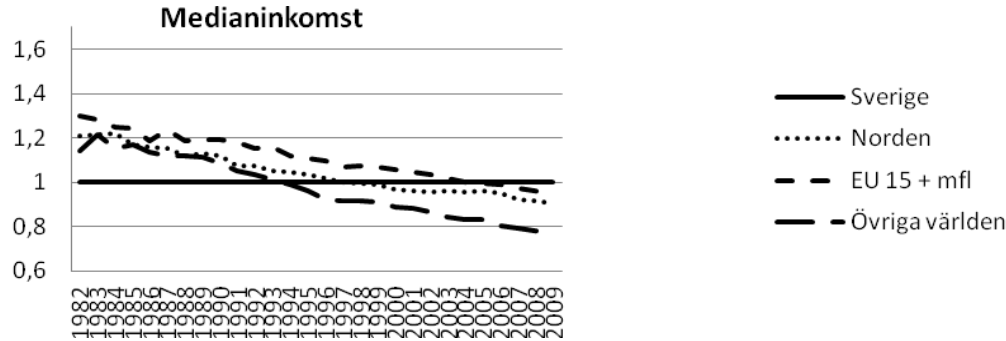
Disponibel inkomst för utrikes födda relativt födda i Sverige, män 50-64 år



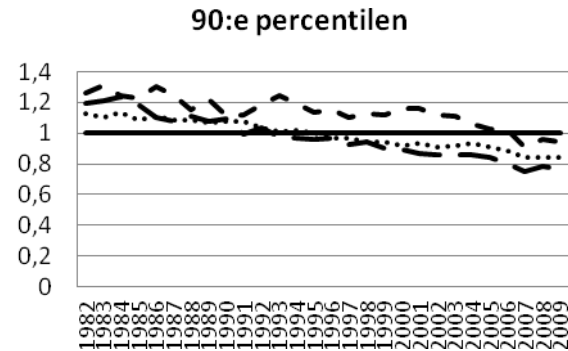
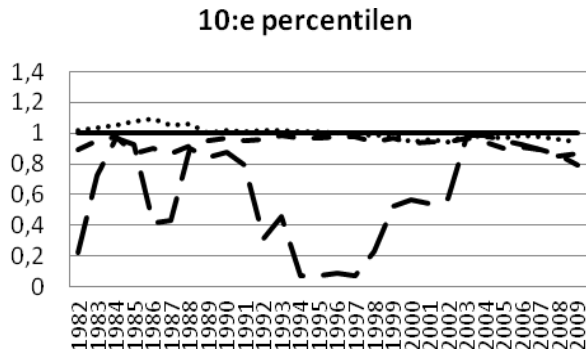
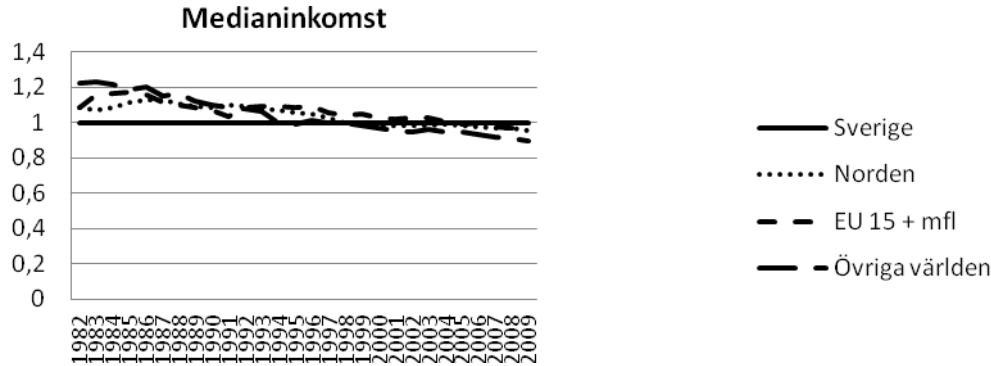
Disponibel inkomst för utrikes födda relativt födda i Sverige, kvinnor 50-64 år



Disponibel inkomst för utrikes födda relativt födda i Sverige, män 65+



Disponibel inkomst för utrikes födda relativt födda i Sverige, kvinnor 65 år +



Kapitalinkomster

- Kapitalinkomsterna har blivit en allt viktigare del av pensionärernas disponibla inkomst – utgör 1/5 av inkomsterna
- De över 65 år har stora finansiella tillgångar, låga skulder och höga reala tillgångar jämfört med dem som är yngre
- Stor spridning av förmögenheterna inom pensionärskollektivet
- De 10 procent med de högsta nettoförmögenheterna äger nästan 50 procent av den totala förmögenhetssumman

Tillgångar

- Över hälften av pensionärerna äger sitt boende
- Pensionärerna har lägre skulder och deras bostäder har något högre värde än de yngres
- Bostadens värde varierar markant mellan olika geografiska områden
- Genomsnittlig nettoförmögenhet är 1,3-1,1 miljoner kronor
- Männen har drygt 500 000 kronor högre nettoförmögenhet än kvinnorna.

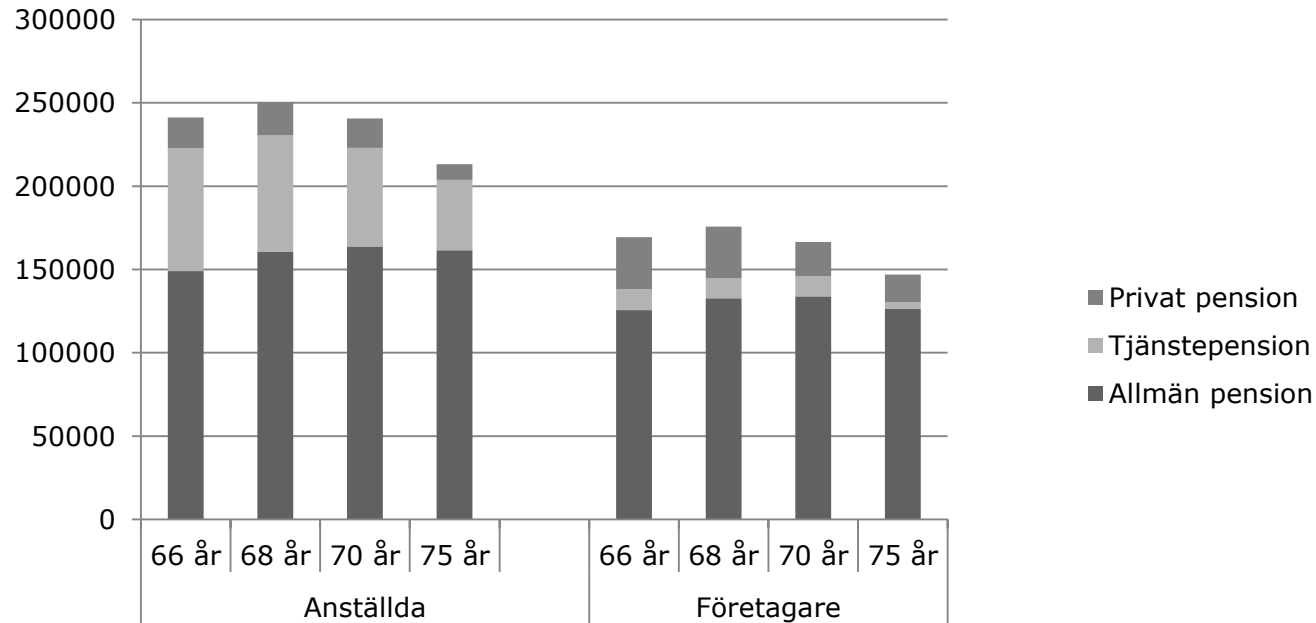
Vilka faktorer förklarar skillnader i pension?

- Kön (män högre pensioner)
- Pensioneringsålder (senare pensionering färre med låg pension)
- Egen företagare (fem år före pensioneringen) – lägre pension
- Förtidspensionerad (sjukersättning) lägre pension
- Svag anknytning till arbetsmarknaden fem år före (lägre eller högre pension – olika grupper)
- Födda i länder utanför Sverige (många med låg pension)

Framtida förmögenhet

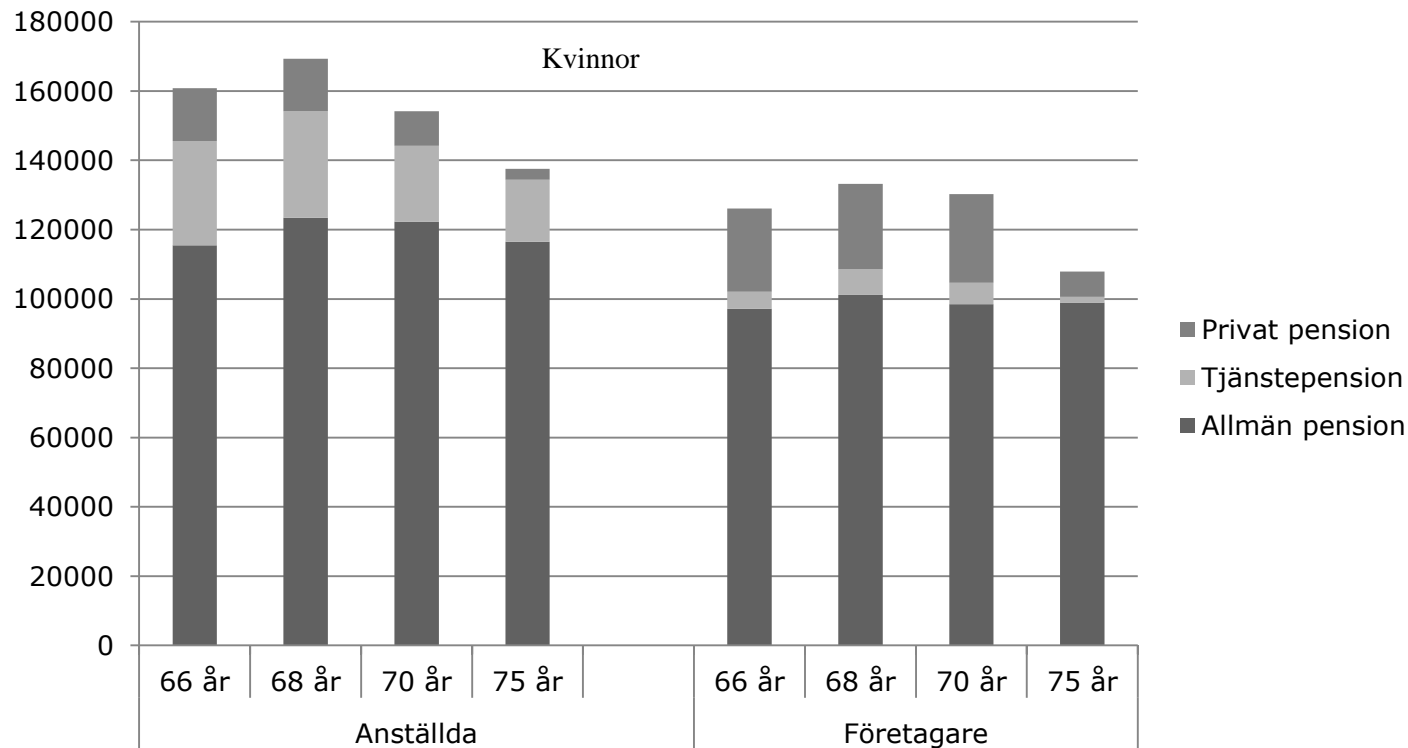
- Den reala nettoförmögenheten och den finansiella förmögenheten ökar för yngre kohorter
- I hushåll med låga inkomster ökar sannolikheten för fastighetsförsäljning när pensionstidpunkten närmar sig

Grupper med risk för låga pensioner: Egenföretagare



Pensionsinkomst för män 2007.

Grupper med risk för låga pensioner: Egenföretagare, forts.



Pensionsinkomst för kvinnor 2007 (Obs! Annan skala).

Andra grupper med risk för låga pensioner

- Garantipensionärer
- De som saknar avtalspension
- Utrikesfödda: ofta låga arbetsinkomster, ofta få år i Sverige, ofta litet privat pensionssparande, ofta låga kapitalinkomster

Några slutsatser

- Andelen äldre ökar gradvis i Sverige och i andra länder
- Pensionssystemen är svåra att överblicka
- En åldrande befolkningen gör det angeläget att uppmuntra till senare utträde ur arbetslivet
- Viktigt för utträdesåldern är rätten att arbeta kvar (LAS)
- De äldres konsumtionsmöjligheter beror inte bara på deras pensioner
- Inkomstjämligheten bland pensionärerna har ökat de senaste 20 åren
- Pensionerna har blivit mer ojämlikt fördelade

Några slutsatser II

- Kvinnornas inkomster från tjänstepension är mycket lägre än männens
- Den som saknar kollektivavtalad tjänstepension kommer att få låg inkomst som pensionär. Anställda i småföretag, de med låga löner och egenföretagare saknar ofta tjänstepension.
- 25 procent av egenföretagarna saknar eget pensionssparande. 45 procent av egenföretagarna sparar under 2000 kronor per månad.
- Medelvärdet för småhusen är högre för dem 65 år och äldre än för andra. Mäns hus är mer värda än kvinnors. Medelvärdet av småhus varierar mycket inom Sverige.
- Utrikesföddas (från länder utanför OECD) framtida pensioner förväntas bli mycket låga.