

Rapport till Finanspolitiska rådet
2016/1

Flyktinginvandring

Sysselsättning, förvärvsinkomster och
offentliga finanser

Lina Aldén och Mats Hammarstedt
Institutionen för nationalekonomi och statistik,
Linnéuniversitetet

De åsikter som uttrycks i denna rapport är författarnas egna och speglar inte nödvändigtvis Finanspolitiska rådets uppfattning. Författarna tackar ledamöterna i Finanspolitiska rådet och Joakim Sonnegård för värdefulla synpunkter. Författarna är också tack-samma för värdefulla diskussioner med Spencer Bastani och Jan Ekberg.

Finanspolitiska rådet är en myndighet som har till uppgift att göra en oberoende granskning av regeringens finanspolitik. Rådets uppgifter fullföljs framför allt genom rapporten Svensk finanspolitik som lämnas till regeringen en gång per år. Rapporten ska kunna användas som ett underlag för riksdagens granskning av regeringens politik. Rådet anordnar även konferenser. I serien Studier i finanspolitik publiceras fördjupade studier av olika aspekter på finanspolitiken.

Finanspolitiska rådet
Box 3273
SE-103 65 Stockholm
Kungsgatan 12-14
Tel: 08-453 59 90
Fax: 08-453 59 64
info@finanspolitiskaradet.se
www.finanspolitiskaradet.se

ISSN 1654-8000

Innehållsförteckning

1. Inledning och sammanfattning	4
2. Data och definitioner	9
3. Sysselsättning och förvärvsinkomster	13
3.1 Sysselsättning	13
3.2 Förvärvsinkomster	18
4. Flyktinginvandringens påverkan på den offentliga sektorns finanser	23
4.1 Den offentliga sektorns nettokostnad exklusive offentlig konsumtion ..	23
4.2 Hur förändras kostnadsstrukturen över tiden?	27
4.3 Den offentliga sektorns nettoresultat inklusive offentlig konsumtion....	28
5. Slutdiskussion	33
Appendix	34
Figurer	34
Tabeller	45
Referenser	57

1. Inledning och sammanfattning

Under 2015 sökte drygt 160 000 människor asyl till Sverige och även under 2016 förväntas antalet asylsökande ligga på historiskt sett mycket höga nivåer.¹ Centrala frågor i debatten om flyktinginvandring är hur flyktingarna ska integreras på arbetsmarknaden och i vilken utsträckning flyktinginvandringen påverkar den offentliga sektorns finanser. Med den offentliga sektorn avses stat, kommuner och landsting. Påverkan på den offentliga sektorns finanser uppkommer genom att flyktingarna bidrar med skatter och socialförsäkringsavgifter samt erhåller olika typer av transfereringar från det offentliga transfereringssystemet och tar del av offentlig konsumtion.

Det är uppenbart att frågorna om flyktingars ställning på arbetsmarknaden och flyktinginvandringens påverkan på den offentliga sektorns finanser är nära kopplade till varandra. Flyktingar som snabbt kommer i sysselsättning och egenförsörjning kommer i högre grad att bidra till den offentliga sektorns finanser än flyktingar som är arbetslösa och beroende av försörjning från det offentliga transfereringssystemet.

Trots frågans aktualitet och trots det faktum att forskning dokumenterat flyktingars utsatta position på den svenska arbetsmarknaden under senare årtionden finns alltså frågetecken kring flyktinginvandringens påverkan på de offentliga finanserna.² Såväl internationellt som i Sverige finns studier vilka fokuserat på hur den offentliga sektorn omfördelar inkomster mellan den inrikes födda och den utrikes födda befolkningen. Vanligtvis fokuserar denna typ av studier på den totala populationen av utrikes födda. Således görs i allmänhet ingen skillnad mellan flyktinginvandrare och personer som invandrat av andra skäl när invandringens påverkan på de offentliga finanserna beräknas. Rowthorn (2008) sammanfattar resultaten från ett antal OECD-länder. Rowthorn finner att omfördelningen är tämligen måttlig och ligger i intervallet +1 procent av BNP till -1 procent av BNP. Liknande resultat framkommer i en rapport från OECD (2013). Ekberg (2009) studerade hur den offentliga sektorn i Sverige omfördelar inkomster mellan inrikes födda och utrikes födda (samt deras barn) och fann att storleken på inkomstomfördelningen från inrikes födda till utrikes födda uppgår till ett belopp motsvarande mellan 1,5 och 2 procent av BNP.

Ovanstående studier är dock, som nämnts, baserade på den totala populationen utrikes födda i olika länder och ger därför inget direkt svar på frågan om hur flyktinginvandring påverkar de offentliga finanserna. Dock indikerar resultaten att invandringens påverkan på den offentliga sektorn i hög grad avgörs av de utrikes föddas sysselsättningsgrad och att flyktinginvandrare därigenom bidrar mindre än arbetskraftsinvandrare till den offentliga sektorns finanser. Ekberg (2009) understryker att den offentliga sektorn i Sverige omfördelade inkomster från utrikes födda till inrikes födda fram till runt år 1980. Under denna period utgjordes invandringen till Sverige i allt väsentligt av arbetskraftsinvandring och sysselsättningen bland utrikes födda var ofta högre

¹ Se www.migrationsverket.se

² En översikt av utrikes föddas position på den svenska arbetsmarknaden finns i Aldén & Hammarstedt (2015).

än sysselsättningen bland inrikes födda.³ Från 1980-talet och framåt har invandringen i huvudsak utgjorts av flykting- och anhöriginvandring, och under denna tidsperiod har den offentliga sektorn omfördelat inkomster från inrikes födda till utrikes födda. Liknande resultat framkommer i en studie från Storbritannien, där Dustmann och Frattini (2014) konstaterar att flyktinginvandrare bidrar mindre än arbetskraftsinvandrare till den offentliga sektorns finanser.

Så långt vi känner till finns enbart en studie vilken direkt fokuserar på hur utrikes födda med flyktingbakgrund påverkar den offentliga sektorns finanser. Ruist (2015) studerar hur den offentliga sektorn omfördelade inkomster mellan personer med flyktingbakgrund och den övriga befolkningen i Sverige år 2007. Det framkommer att den offentliga sektorn omfördelar inkomster till ett belopp motsvarande ungefär 1 procent av BNP från den totala befolkningen till den del av den utrikes födda befolkningen som har flyktingbakgrund. Totalt motsvarar detta en nettokostnad för den offentliga sektorn på ca 70 000 kronor per flykting för år 2007. Det bör dock noteras att Ruists studie är en tvärsnittstudie. Den ger således en genomsnittlig nettokostnad för samtliga i landet boende personer med flyktingbakgrund. Studien ger däremot ingen information om hur flyktinginvandringens påverkan på den offentliga sektorns finanser förändras över tiden (när flyktingarnas vistelsetid i landet ökar).

Syftet med denna rapport är att studera hur flyktinginvandrades sysselsättning, förvärvsinkomster och flyktinginvandringens påverkan på de offentliga finanserna förändras när flyktingarnas vistelsetid i Sverige ökar. Vi följer flyktingarna under åren omedelbart efter att de blivit folkbokförda i Sverige. I vår studie ingår personer som är 18 år och äldre och som av flyktingskäl har invandrat till Sverige från länder i Afrika, Mellanöstern och övriga Asien under åren 2005-2007.⁴ Vi studerar sysselsättning, förvärvsinkomster och flyktinginvandringens nettopåverkan på den offentliga sektorn för åren 2006 till 2012 bland samtliga flyktingar som blivit folkbokförda i Sverige under perioden 2005 till 2007. Vi studerar således flyktingar som varit i Sverige mellan fem och sju år. Förutom att vi studerar samtliga flyktingar som är 18 år och äldre gör vi även separata analyser för flyktingar födda i Irak, Syrien och Somalia. Dessutom gör vi separata analyser för flyktingar med grundskoleutbildning eller lägre samt flyktingar med eftergymnasial utbildning. När vi studerar olika utbildningsnivåer avser vi de utbildningsnivåer flyktingarna hade vid invandringstillfället till Sverige. Slutligen görs även separata analyser för kvinnor och män.

Vid val av kohorter har vi stått inför avvägningen att välja mellan att använda kohorter som kom för länge sedan och få en lång uppföljningsperiod, eller att fokusera på senare års kohorter och på så sätt få mer aktuella uppgifter men en kortare uppföljningsperiod. I detta fall har vi valt att fokusera på relativt nyanlända kohorter eftersom Finanspolitiska rådet framförallt önskat en bedömning av flyktinginvandringens kort- och medelsiktiga konsekvenser för de offentliga finanserna.

³ Se Ekberg & Hammarstedt (2002).

⁴ För definition av flyktinginvandrare se SCB:s dokumentation av variabeln "Grund för bosättning" år 2005-2007.

Vi vill understryka att kalkylen över flyktinginvandringens nettopåverkan på den offentliga sektorns finanser är baserad på ett antal antaganden och dessutom innehåller ett antal begränsningar. För det första bör det särskilt noteras att vi studerar flyktingar först efter det att de blivit folkbokförda i Sverige. Således ingår inte de kostnader för flyktingmottagning som uppkommer under asylprocessen, och som belastas Migrationsverket, i våra kalkyler. Vi börjar alltså följa flyktingarna först under deras etableringsfas i Sverige. Vidare bör det understrykas att begränsningar i tillgång på data gör att delar av kalkylen baseras på antaganden. Exempelvis gäller det hur vissa transfereringar har fördelats mellan make/maka/sammanboende med barn inom ett givet hushåll. Vidare saknas information om sjukpenning och förtidspension i individdata.⁵ De indirekta skatter flyktinginvandrarna bidrar med beräknas utifrån antagandet att en individs hela disponibla inkomst konsumeras och att den genomsnittliga momsatsen uppgår till 15 procent. Slutligen följer vi Ruist (2015) när vi fördelar kostnader för offentlig konsumtion på individer schablonmässigt.

Rapporten inleds med en presentation av data och definitioner. I det därpå följande avsnittet presenteras utvecklingen av flyktingarnas sysselsättning och förvärvsinkomster under perioden. Därefter följer utvecklingen av flyktinginvandringens nettopåverkan på den offentliga sektorns finanser över tiden. Här ställs flyktingarnas skatteinbetalningar i relation till erhållna transfereringar samt olika typer av offentlig konsumtion. Avslutningsvis förs en kortare diskussion om flyktinginvandrades integration i Sverige och dess påverkan på de offentliga finanserna.

Sysselsättning

Resultaten visar att mellan 35 och 40 procent av flyktingarna var sysselsatta (registrerad som sysselsatt i november det aktuella året) efter fem år i Sverige. Efter sju år var knappt 50 procent av flyktingarna sysselsatta. Skillnader mellan olika grupper av flyktingar framkommer. Andelen sysselsatta bland flyktingar från Irak och Syrien var något lägre än andelen sysselsatta bland det totala antalet flyktingar. Lägst andel sysselsatta fann vi bland flyktingar från Somalia. I denna grupp var endast mellan 25 och 30 procent av flyktingarna sysselsatta fem år efter invandring till Sverige. Endast ca 35 procent av flyktingarna från Somalia var sysselsatta sju år efter invandring till Sverige.

Stora skillnader finns mellan flyktingar med olika utbildningsnivå. Bland flyktingar med eftergymnasial utbildning var drygt 60 procent sysselsatta efter sju år i landet medan andelen sysselsatta bland flyktingar med grundskoleutbildning eller lägre uppgick till ca 48 procent sju år efter invandring till Sverige.

Andelen sysselsatta var genomgående högre bland män än bland kvinnor. Efter fem år i Sverige var andelen sysselsatta bland män ungefär 20 procentenheter högre än andelen sysselsatta bland kvinnor. Sju år efter invandring till Sverige

⁵ Av Hammarstedt (2000) framgår att antalet utrikes födda som erhåller förtidspension de första åren efter invandring till Sverige är mycket litet.

var ca 58 procent av männen sysselsatta medan andelen sysselsatta bland kvinnor uppgick till omkring 39 procent.

Förvärvsinkomster

Vi studerar också förvärvsinkomsternas utveckling för de flyktingar som erhållit sysselsättning. Med förvärvsinkomst avses inkomster från löneanställning och egenföretagande. Inkomsterna presenteras i 2014-års priser. Det framkommer att året efter invandring till Sverige har de flyktingar som är sysselsatta i genomsnitt en årsinkomst på ca 150 000 kronor. Detta motsvarar en månadsinkomst på drygt 12 000 kronor. De genomsnittliga förvärvsinkomsterna ökar över tiden, men de flyktingar som erhåller sysselsättning har relativt låga inkomster även fortsättningsvis. Efter sju år i landet uppgår den genomsnittliga förvärvsinkomsten för en sysselsatt flykting till runt 230 000 kronor. Detta motsvarar en månadsinkomst på drygt 19 000 kronor.

Flyktingar med eftergymnasial utbildning har i genomsnitt runt 240 000 kronor i årsinkomst efter fem år i landet. Efter sju år i landet uppgår den genomsnittliga årsinkomsten för flyktingar med eftergymnasial utbildning till drygt 250 000 kronor. För flyktingar med grundskoleutbildning eller lägre är inkomsterna lägre. Efter fem år i Sverige uppgår den genomsnittliga förvärvsinkomsten för en sysselsatt flykting med grundskoleutbildning eller lägre utbildningsnivå till runt 190 000 kronor.

Precis som i fallet sysselsättning så avspeglar förvärvsinkomsterna att det finns stora könsskillnader i flyktingars arbetsmarknadsintegration. Sysselsatta kvinnor i har genomsnitt en årsinkomst på ca 180 000 kronor efter fem år i landet. För sysselsatta män uppgår den genomsnittliga årsinkomsten till runt 220 000 kronor efter fem år i landet. Sju år efter invandring hade sysselsatta kvinnor drygt 200 000 kronor i genomsnittligt årsinkomst medan sysselsatta mäns genomsnittliga årsinkomst uppgick till närmare 245 000 kronor. Efter sju år i Sverige hade män med flyktingbakgrund således drygt 20 procent högre årsinkomster än kvinnor med flyktingbakgrund.

Det kan således konstateras att de flyktingar som erhåller sysselsättning i allmänhet har relativt låga inkomster. Detta förklaras sannolikt dels av att flyktingar ofta blir sysselsatta i låglöneyrken, men också av att en stor andel av de flyktingar som får sysselsättning ofta endast blir sysselsatta på deltid.

Påverkan på den offentliga sektorns finanser

Vi presenterar tre olika mått på flyktinginvandringens påverkan på de offentliga finanserna. I det första måttet ställs den offentliga sektorns kostnader för transfereringar till flyktingarna i relation till de skatter och socialförsäkringar flyktingarna bidrar med till den offentliga sektorn. I de två andra måtten ställs den offentliga sektorns totala kostnader för transfereringar och offentlig konsumtion i relation till de skatter och socialförsäkringsavgifter flyktingarna bidrar med till den offentliga sektorn. I det ena måttet inkluderas transfereringar plus samtliga kostnader för den *totala* offentliga konsumtionen. I det andra måttet inkluderas endast den del av den offentliga konsumtionen som på kort sikt kan tänkas förändras vid en ökad flyktinginvandring. Hit räknas kostnader för sjukvård och äldreomsorg, skola och barnomsorg, kriminalvård och rättsväsende, vissa integrationspolitiska åtgärder och arbetsmarknadspolitik. Vi utelämnar därmed kostnader som på kort sikt kan förväntas vara oförändrade vid en ökad flyktinginvandring. Detta är exempelvis kostnader för offentlig förvaltning, infrastruktur och försvar.

Nettokostnaderna sjunker när flyktingarnas vistelsetid i landet ökar. Efter ca fem år i Sverige ligger det genomsnittliga årliga belopp som en flykting erhåller i transfereringar ungefär i nivå med det belopp en flykting i genomsnitt bidrar med till den offentliga sektorn genom skatter och socialförsäkringsavgifter.

När även den totala offentliga konsumtionen inkluderas i kalkylerna framkommer att den genomsnittliga totala nettokostnaden per flykting uppgår till ca 190 000 kronor efter flyktingens första år i landet. Efter fem år i landet uppgår motsvarande siffra till runt 120 000 kronor per flykting. Efter sju år i landet uppgår den offentliga sektorns genomsnittliga nettokostnad per flykting till ca 95 000 kronor.

När kostnader för offentlig förvaltning, infrastruktur och försvar exkluderas uppgår de genomsnittliga nettokostnaderna per flykting för den offentliga sektorn till omkring 125 000 kronor första året efter invandring. Efter fem år har denna kostnad sjunkit till runt 70 000 kronor. Sju år efter invandring uppgick de årliga offentliga nettokostnaderna definierade på detta sätt till drygt 37 000 kronor per flykting.

Sysselsättningsgraden bland flyktingar är i allt väsentligt avgörande för kostnadsutvecklingen för den offentliga sektorn. Detta understryks inte minst när den offentliga sektorns nettokostnader studeras för flyktingar med olika utbildningsnivå. När vi studerar den offentliga sektorns nettokostnader exklusive de kostnader som på kort sikt kan antas vara oförändrade vid en ökad flyktinginvandring uppgår den genomsnittliga årliga nettokostnaden fem år efter invandring till ca 45 000 kronor per flykting bland flyktingar med eftergymnasial utbildning. För flyktingar med grundskoleutbildning eller lägre uppgår beloppet i genomsnitt till ca 80 000 kronor per flykting. Efter sju år i landet uppgår den genomsnittliga årliga nettokostnaden för flyktingar med grundskoleutbildning eller lägre utbildningsnivå till närmare 50 000 kronor. Nettokostnaden för flyktingar med eftergymnasial utbildning, exklusive de kostnader som på kort sikt kan tänkas vara oförändrade vid en ökad

flyktinginvandring, är i stort sett noll för den offentliga sektorn efter det att flyktingarna varit sju år i landet.

2. Data och definitioner

Data hämtas från databasen LISA vid Statistiska Centralbyrån. I data ingår samtliga flyktingar (18 år och äldre) som blivit folkbokförda i Sverige under åren 2005 till 2007. Vi följer dessa flyktingar under perioden 2006 till 2012. Från databasen hämtar vi uppgifter om flyktingarnas ålder, kön, antal barn och utbildningsnivå. Vi hämtar också uppgifter om huruvida en individ är sysselsatt eller ej, samt om individens förvärvsinkomst och om olika transfereringar. Definitioner presenteras i Tabell 1. Som *Sysselsatt* definieras personer som var registrerade som sysselsatta (antingen anställda eller egenföretagare) i november det aktuella året. En persons *Förvärvsinkomst* utgörs av summan av individens löneinkomst och företagariinkomst. Alla förvärvsinkomster presenteras i 2014-års priser. När vi studerar flyktinginvandrarnas påverkan på den offentliga sektorns nettoresultat har vi definierat den offentliga sektorns *Intäkter* och *Kostnader*. Den offentliga sektorns *Intäkter* utgörs av *Direkta skatter*, *Socialförsäkringsavgifter* och *Indirekta skatter*. Hur dessa beräknats framgår av Tabell 1. Det är värt att notera att vi utgår från att flyktingarnas totala disponibla inkomst konsumeras. Vidare antar vi en genomsnittlig momsats på 15 procent. Därmed utgör 13 procent av en individs disponibla inkomst indirekta skatter. Samtliga intäkter och kostnader är beräknade i 2014-års priser.

Den offentliga sektorns *Kostnader* utgörs av *Transfereringar* och *Offentlig konsumtion*. Samtliga kostnader presenteras i 2014-års priser. Hur beräkningarna utförts presenteras i Tabell 1. *Transfereringar* erhålls på individ- eller hushållsnivå. I de fall transfereringarna erhålls på hushållsnivå har de fördelats mellan individerna i hushållet (se definitioner i Tabell 1). Här bör understrykas att transfereringarna förtidspension och sjukpenning p.g.a. av begränsningar i data inte ingår i kalkylen.⁶ Den offentliga konsumtionen per flykting har fördelats ut efter samma schablon som används i Ruist (2015). Denna bygger i sin tur på uppgifter från Borgquist m.fl. (2010), Martens & Holmberg (2005), Socialstyrelsen (2008) samt Sveriges Kommuner och Landsting (2007).

Vi presenterar tre mått på den offentliga sektorns nettokostnad. Samtliga kostnadsått presenteras i 2014-års priser. Det första ställer den offentliga sektorns intäkter i relation till den offentliga sektorns kostnader för transfereringar. Det andra måttet ställer den offentliga sektorns intäkter i relation till den offentliga sektorns totala kostnader. Den offentliga sektorns totala kostnader utgörs här av transfereringar samt offentlig konsumtion, där den offentliga konsumtionen fördelas schablonmässigt enligt Ruist (2015). Det tredje måttet ställer den offentliga sektorns intäkter i relation till den offentliga sektorns totala kostnader exklusive posten övriga offentliga kostnader. Vi

⁶ Av exempelvis Hammarstedt (2000) framgår dock att endast en mycket liten andel utrikes födda erhåller förtidspension under sina första år i Sverige.

exkluderar övriga offentliga kostnader då dessa innefattar exempelvis kostnader för offentlig förvaltning och försvar, vilka på kort sikt kan antas vara oförändrade vid en ökad flyktinginvandring.

Antal personer i de olika flyktingkohorterna och de olika ursprungsländerna framgår av Tabell 2. Observera att i den totala gruppen flyktingar ingår fler flyktingar än de från Irak, Syrien och Somalia. Den genomsnittliga åldern på flyktingarna uppgick till ca 35 år. Flyktingarna från Syrien var i genomsnitt något äldre medan flyktingarna från Somalia var något yngre. Det framkommer även i tabellen att majoriteten av flyktingarna var män.

I genomsnitt hade omkring en tredjedel av flyktingarna en utbildningsnivå som motsvarade grundskola eller lägre. Ungefär lika stor andel hade eftergymnasial utbildning. Stora skillnader finns dock mellan de olika grupperna. En relativt hög andel individer med eftergymnasial utbildning återfanns bland flyktingar från Irak medan endast runt fem procent av flyktingarna från Somalia hade eftergymnasial utbildning. Flyktinggruppen från Somalia utmärker sig även genom att den innehöll en stor andel individer låg utbildningsnivå (grundskoleutbildning eller lägre).

Tabell A20 i Appendix visar bakgrundsfakta för samtliga flyktingar, 20 år och äldre, som blev folkbokförda i Sverige år 2014. I det stora hela framkommer ett liknande mönster vad gäller ålder och utbildning som beskrivs i Tabell 2. Ett par skillnader är dock värda att notera. Flyktingkohorten från 2014 består i högre grad än tidigare kohorter av flyktingar från Syrien. Vidare är andelen kvinnor betydligt lägre än tidigare. År 2014 var ca 18 procent av flyktinginvandrarna kvinnor. Detta ska jämföras med mellan 33 och 47 procent för flyktingkohorterna 2005-2007.

Tabell 1: Definition av offentliga intäkter och kostnader

	Definition	
Intäkter		
<i>Direkta skatter</i>	Innefattar kommunalskatt, statlig inkomstskatt och skatt på kapitalinkomster. Direkta skatter har beräknats utifrån rådande skattesatser under de aktuella åren. Vid beräkningen har aktuella grundavdrag och jobbskatteavdrag beaktats. För varje år har den genomsnittliga kommunal-skattesatsen i riket använts.	
<i>Socialförsäkringsavgifter</i>	För löneanställda uppgår socialförsäkringsavgiften till 31,4 procent av arbetsinkomsten för respektive år. För egenföretagare uppgår socialförsäkringsavgiften till 28,97 procent av företagarinkomsterna.	
<i>Indirekta skatter</i>	Vi gör antagandet att hela den disponibla inkomsten konsumeras. Varje vuxen individ i ett hushåll (make/maka/sammanboende med barn) tilldelas en lika stor del av den disponibla inkomsten. Vi antar en genomsnittlig momsats på 15 procent. Därmed utgör 13 procent av den disponibla inkomsten indirekta skatter.	
Kostnader		
<i>Transfereringar</i>		
Socialbidrag	Varje vuxen individ i ett hushåll (make/maka/sammanboende med barn) tilldelas en lika stor del av erhållet socialbidragsbelopp.	
Bostadsbidrag	Varje vuxen individ i ett hushåll (make/maka/sammanboende med barn) tilldelas en lika stor del av erhållet bostadsbidragsbelopp.	
Barnbidrag	Vi gör antagandet att det finns två föräldrar till barnet/-n. Barnbidraget delas lika mellan båda föräldrarna.	
Inkomst föranledd av studier	Erhålls på individnivå.	
Inkomst föranledd av föräldraledighet	Erhålls på individnivå.	
Arbetslöshetsersättning	Erhålls på individnivå.	
Inkomst föranledd av arbetsmarknadspolitisk åtgärd	Erhålls på individnivå.	
Ålderspension	Erhålls på individnivå.	
<i>Offentlig konsumtion</i>		
Sjukvård och äldreomsorg	Beräknas schablonmässigt med utgångspunkt från tidigare studier, se Ruist (2015).	
Stöd till personer med funktionsnedsättning		
Skola och barnomsorg		
Kriminalvård och rättsväsende		
Integrationspolitiska åtgärder		
Arbetsmarknadspolitik		
<i>Övriga utgifter (offentlig förvaltning, försvar etc.)</i>		
Nettokostnad		
Nettokostnad exklusive offentlig konsumtion		Intäkter – transfereringar
Nettokostnad inklusive offentlig konsumtion		Intäkter – kostnader
Nettokostnad inklusive offentlig konsumtion, övriga offentliga utgifter exkluderad	Intäkter – (kostnader – övrigt)	

Tabell 2: Bakgrundsdata för flyktingar 18 år och äldre som invandrade till Sverige år 2005-2007

	2005	2006	2007
<i>Flyktingar</i>			
Ålder	35,1	34,9	34,9
Andel kvinnor	0,473	0,354	0,334
Grundskola eller lägre	0,221	0,375	0,321
Gymnasium	0,218	0,192	0,172
Eftergymnasial utbildning	0,264	0,263	0,356
Uppgift saknas	0,297	0,170	0,151
Födelseregion			
Mellanöstern	0,401	0,622	0,752
Asien	0,218	0,177	0,072
Afrika	0,381	0,201	0,176
Antal individer	3 277	13 044	11 214
<i>Irak</i>			
Ålder	38,0	35,1	35,6
Andel kvinnor	0,462	0,234	0,286
Grundskola eller lägre	0,234	0,382	0,300
Gymnasium	0,162	0,168	0,156
Eftergymnasial utbildning	0,286	0,310	0,419
Uppgift saknas	0,318	0,140	0,125
Antal individer	863	6 395	7 852
<i>Syrien</i>			
Ålder	38,2	40,4	37,3
Andel kvinnor	0,273	0,461	0,525
Grundskola eller lägre	0,287	0,389	0,284
Gymnasium	0,200	0,148	0,168
Eftergymnasial utbildning	0,243	0,220	0,253
Uppgift saknas	0,270	0,243	0,295
Antal individer	115	337	95
<i>Somalia</i>			
Ålder	32,1	32,0	30,4
Andel kvinnor	0,557	0,442	0,532
Grundskola eller lägre	0,375	0,538	0,504
Gymnasium	0,087	0,116	0,106
Eftergymnasial utbildning	0,056	0,051	0,053
Uppgift saknas	0,482	0,295	0,337
Antal individer	357	1 659	1 227

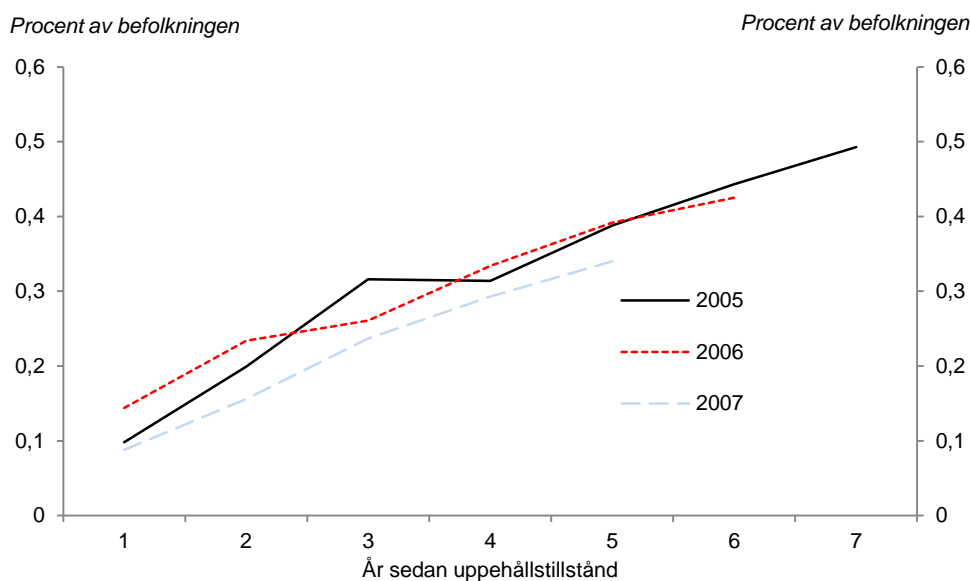
3. Sysselsättning och förvärvsinkomster

3.1 Sysselsättning

Vi studerar hur andelen sysselsatta förändras efter det att flyktinginvandrarna blivit folkbokförda i Sverige. Hur detta utvecklas för olika kohorter framgår av Figur 1 (Tabell A1 i Appendix). För kohorten som invandrade 2005 uppgick andelen sysselsatta till knappt tio procent år 2006. Andelen sysselsatta året efter invandring låg på ungefär samma nivå för de som invandrade 2007. För flyktingar som invandrade 2006 låg andelen sysselsatta på knappt 15 procent året efter invandring.

Kohorterna uppvisar en likartad sysselsättningsutveckling under perioden. Fem år efter invandring till Sverige var mellan 35 och 40 procent av flyktingarna i de olika kohorterna sysselsatta. Den kohort som invandrade 2005 kan vi följa sju år efter invandring till Sverige. I denna kohort var drygt 49 procent sysselsatta år 2012, d.v.s. sju år efter invandring till Sverige.⁷

Figur 1: Andel sysselsatta (novemberanställning) för samtliga flyktingar som invandrat till Sverige år 2005-2007, uppdelat på kohort

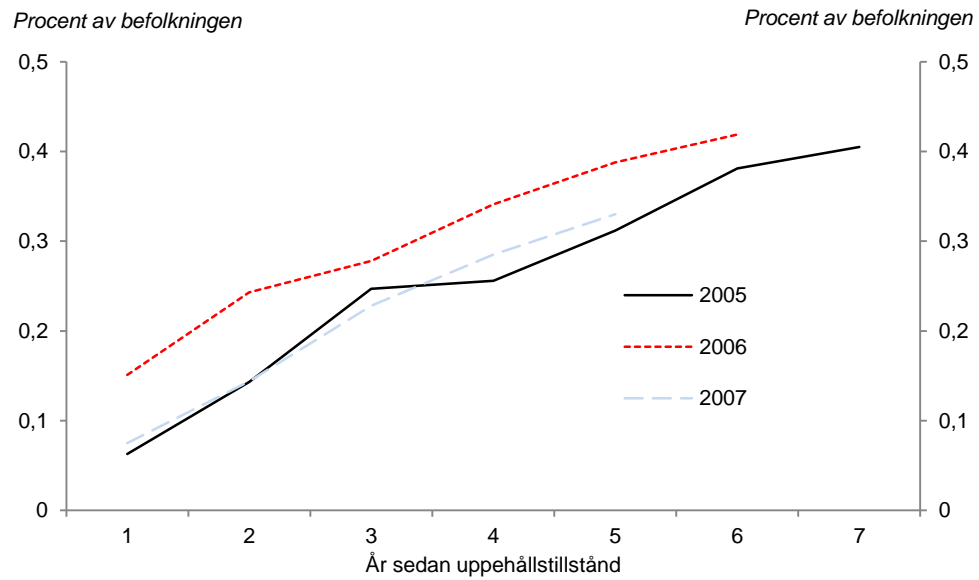


Hur sysselsättningsutvecklingen sett ut för de tre delgrupperna Irak, Syrien och Somalia framgår av Figurerna 2a–2c (Tabell A2 i Appendix). Skillnader i sysselsättningsutveckling kan konstateras mellan de olika grupperna. Bland flyktinginvandrare från Irak var mellan 30 och 40 procent sysselsatta efter fem år i landet. Ungefär samma bild framkommer bland flyktingar från Syrien. Situationen ser sämre ut för flyktingar från Somalia. Bland flyktingar från Somalia var mellan 25 och 30 procent sysselsatta efter fem år i landet. Om vi studerar kohorten som invandrade 2005 framkommer att 40 procent av

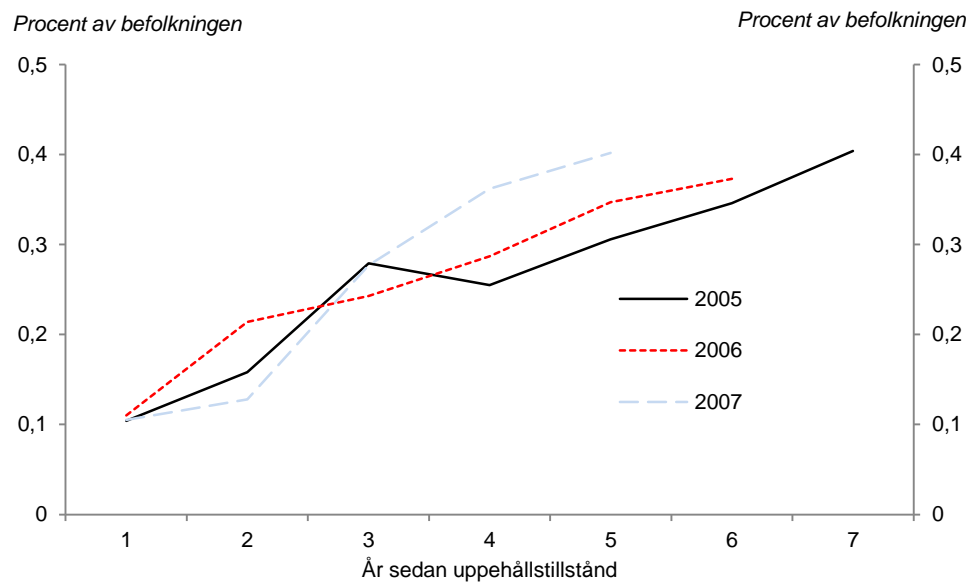
⁷ Resultaten är linje med de resultat som framkommer i Lundborg (2013).

flyktingarna från Irak och Syrien var sysselsatta efter sju år i Sverige. Motsvarande andel bland flyktingarna från Somalia var drygt 36 procent.

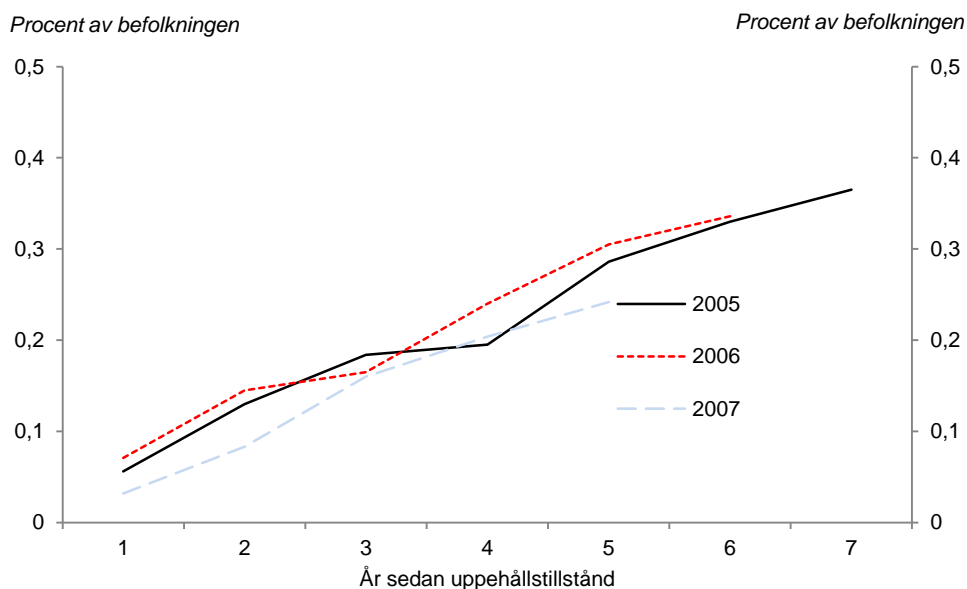
Figur 2a: Andel sysselsatta (novemberanställning) för flyktingar födda i Irak som invandrat till Sverige år 2005-2007, uppdelat på kohort



Figur 2b: Andel sysselsatta (novemberanställning) för flyktingar födda i Syrien som invandrat till Sverige år 2005-2007, uppdelat på kohort



Figur 2c: Andel sysselsatta (novemberanställning) för flyktingar födda i Somalia som invandrat till Sverige år 2005-2007, uppdelat på kohort

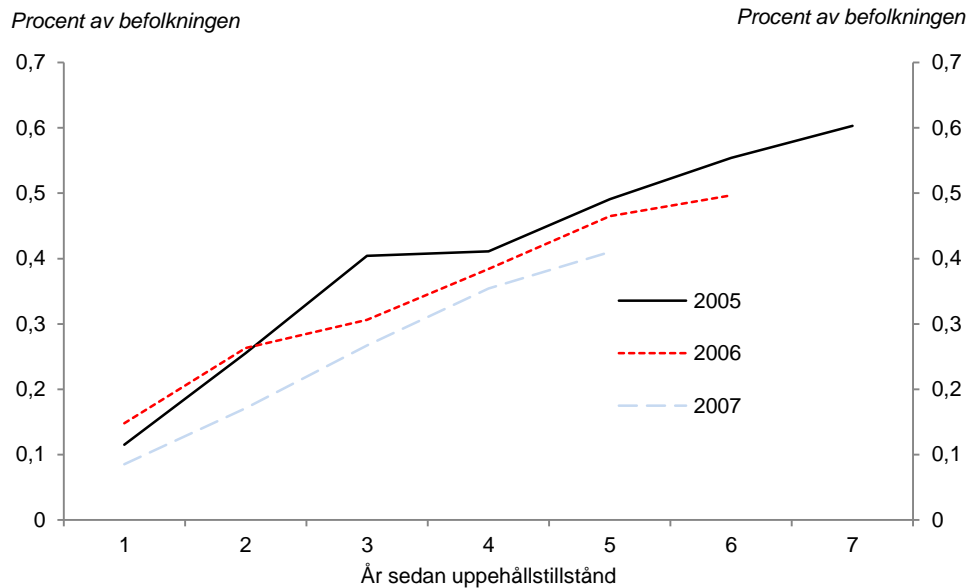


Figur 3a och 3b (Tabell A3 i Appendix) visar hur sysselsättningen utvecklas för flyktingar med olika utbildningsnivå. Det framgår att flyktingar med eftergymnasial utbildning har en bättre sysselsättningsutveckling än genomsnittet medan det omvända gäller för flyktingar med grundskoleutbildning eller lägre. Figuren visar likartade trender för de olika kohorterna. Bland flyktingar med eftergymnasial utbildning var mellan 40 och 50 procent sysselsatta efter fem år i landet. För kohorten 2005 framkommer att drygt 60 procent av flyktingarna med eftergymnasial utbildning var sysselsatta efter sju år i Sverige.

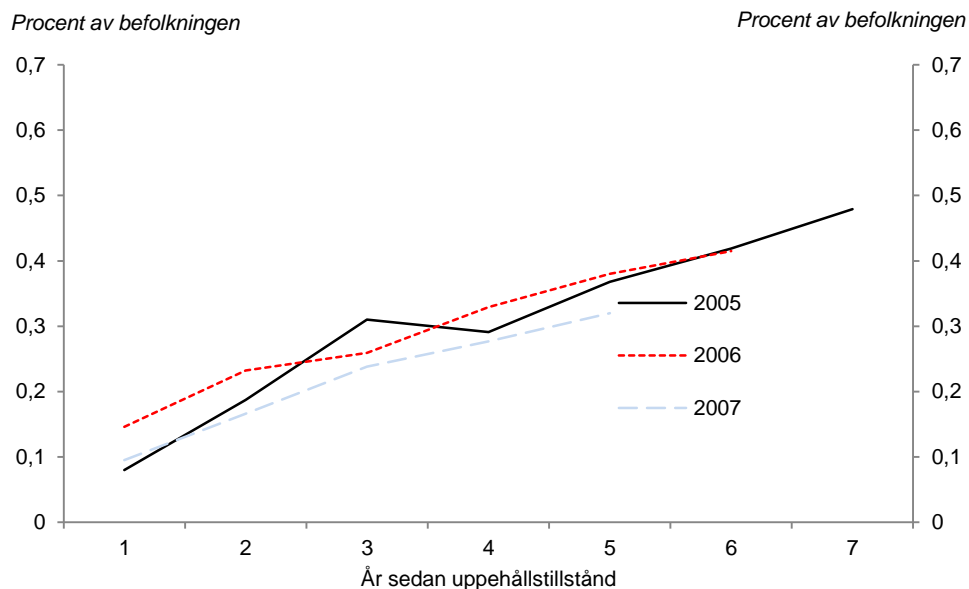
Andelen sysselsatta är genomgående lägre bland flyktingar med grundskoleutbildning eller lägre. Mellan 30 och 40 procent av flyktingarna med grundskoleutbildning eller lägre utbildningsnivå var sysselsatta efter fem år i landet. I kohorten 2005 var knappt 48 procent av flyktingarna med grundskoleutbildning eller lägre sysselsatta efter sju år i landet.

När vi studerar flyktingar med olika utbildningsnivå är det värt att notera att vi avser utbildningsnivån flyktingarna hade vid invandringstillfället. Sysselsättningsökningen bland flyktingar över tid kan således, åtminstone delvis, förklaras av att de utbildat sig efter invandring till Sverige.

Figur 3a: Andel sysselsatta (novemberanställning) för flyktingar med eftergymnasial utbildning som invandrat till Sverige år 2005-2007, uppdelat på kohort



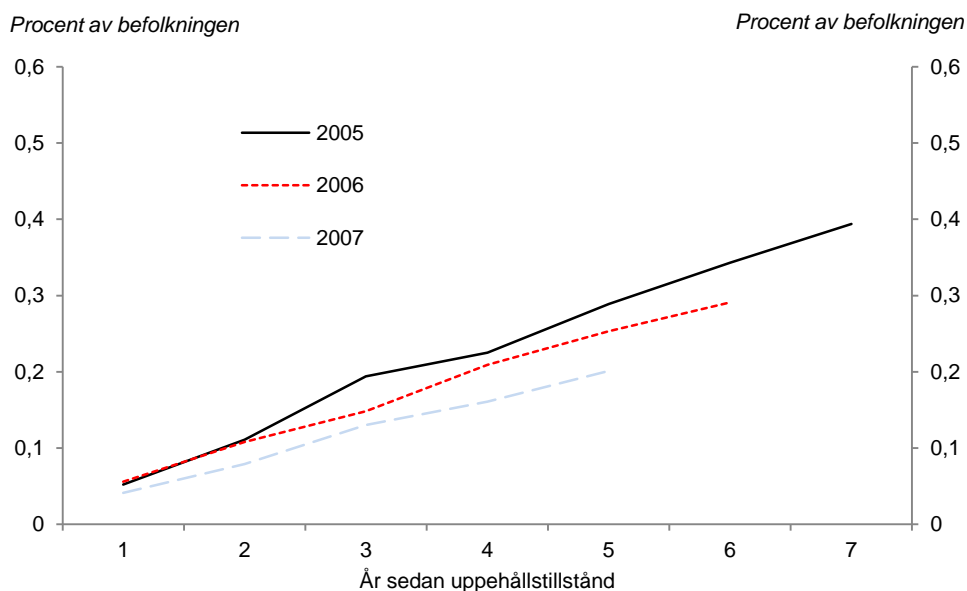
Figur 3b: Andel sysselsatta (novemberanställning) för flyktingar med grundskoleutbildning eller lägre som invandrat till Sverige år 2005-2007, uppdelat på kohort



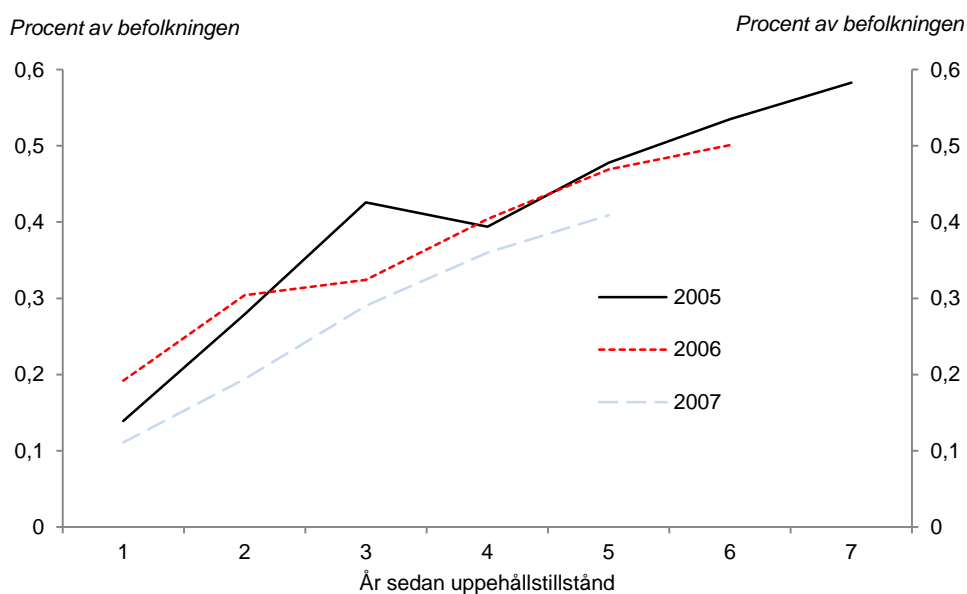
Utvecklingen av sysselsättningen över tiden för kvinnor och män framgår av Figur 4a och 4b (Tabell A4 i Appendix). Andelen sysselsatta är genomgående högre bland män än bland kvinnor under observationsperioden. I samtliga flyktingkohorter var andelen sysselsatta ca 10 procentenheter högre bland män än bland kvinnor året efter invandring till Sverige. Efter fem år i Sverige uppgick skillnaden mellan kvinnor och män, för samtliga kohorter, till omkring 20 procentenheter. Studerar vi flyktingar som varit i landet sju år framkommer

strax över 58 procent av männen var sysselsatta medan drygt 39 procent av kvinnorna var det.

Figur 4a: Andel sysselsatta (novemberanställning) för flyktingar (kvinnor) som invandrat till Sverige år 2005-2007, uppdelat på kohort



Figur 4b: Andel sysselsatta (novemberanställning) för flyktingar (män) som invandrat till Sverige år 2005-2007, uppdelat på kohort



Figurerna A1 och A2 (Tabellerna A5–A7 i Appendix) visar sysselsättningens utveckling för män och kvinnor med olika utbildningsnivå, samt sysselsättningsutvecklingen för flyktingar med olika utbildningsnivå för grupperna Irak, Syrien och Iran. Några resultat är värda att uppmärksamma. Bland kvinnliga flyktingar med grundskoleutbildning eller lägre utbildningsnivå

uppgick andelen sysselsatta endast till runt 20 procent efter fem år i landet. Studeras kvinnliga flyktingar med eftergymnasial utbildning som varit sju år i landet framkommer att ca 53 procent av dem var sysselsatta. Detta kan jämföras med att knappt 57 procent av männen med grundskoleutbildning eller lägre var sysselsatta efter sju år i Sverige. Resultaten understryker de stora könsskillnader i integrationen av flyktingar som finns på svensk arbetsmarknad.⁸

Vidare framkommer skillnader även mellan de olika flyktinggrupperna. Särskilt låg sysselsättningsgrad märks bland lågutbildade flyktingar från Somalia. Det är också värt att notera att lågutbildade flyktingar från Syrien uppvisar starkare sysselsättningsutveckling än flyktingar från Irak och Somalia under perioden.

3.2 Förvärvsinkomster

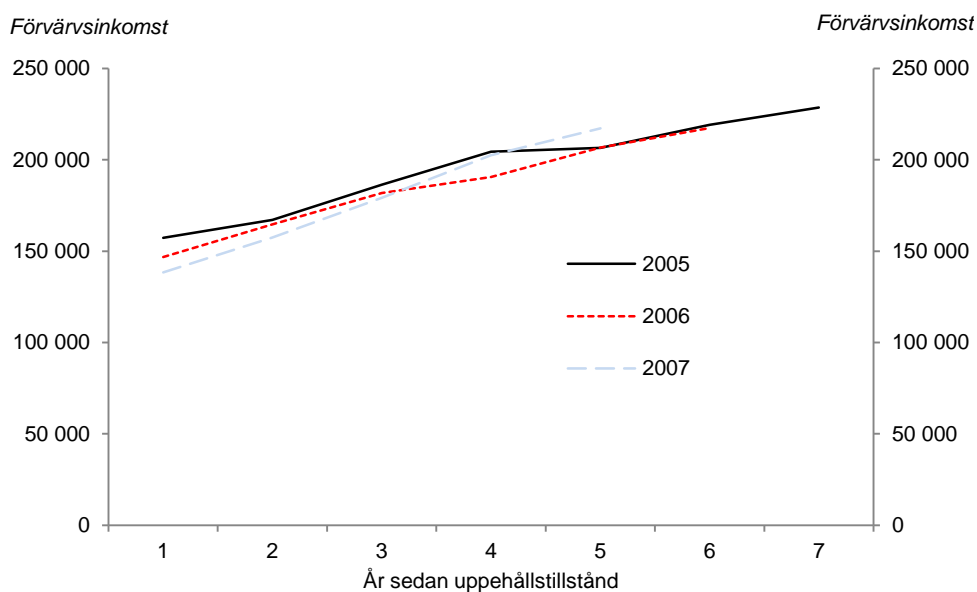
I detta avsnitt studeras utvecklingen av flyktingarnas förvärvsinkomster. Med förvärvsinkomster avses inkomster från anställning och/eller egenföretagande. De genomsnittliga förvärvsinkomsterna är beräknade för individer som var registrerade som sysselsatta det aktuella året. I samtliga fall presenteras förvärvsinkomsterna i 2014-års prisnivå.

Figur 5 (Tabell A8 i Appendix) visar hur genomsnittlig förvärvsinkomst utvecklats under perioden för samtliga flyktingar i de tre olika kohorterna. Året efter invandring till Sverige har de flyktingar som är sysselsatta i genomsnitt en årsinkomst på ca 150 000 kronor. Efter fem år i Sverige hade den genomsnittliga årsinkomsten ökat med ca 31 procent för flyktingar som invandrade år 2005. För de senare kohorterna var ökningen större. För 2006 års kohort hade genomsnittsinkomsten ökat med ca 41 procent efter fem år i landet. För 2007 års kohort var ökningen under de första fem åren i genomsnitt 57 procent.

De bör noteras att de flyktingar som erhåller sysselsättning får relativt låga inkomster. Efter sju år i landet är den genomsnittliga inkomsten omräknat till månadsinkomst, för en sysselsatt flykting, drygt 19 000 kronor.

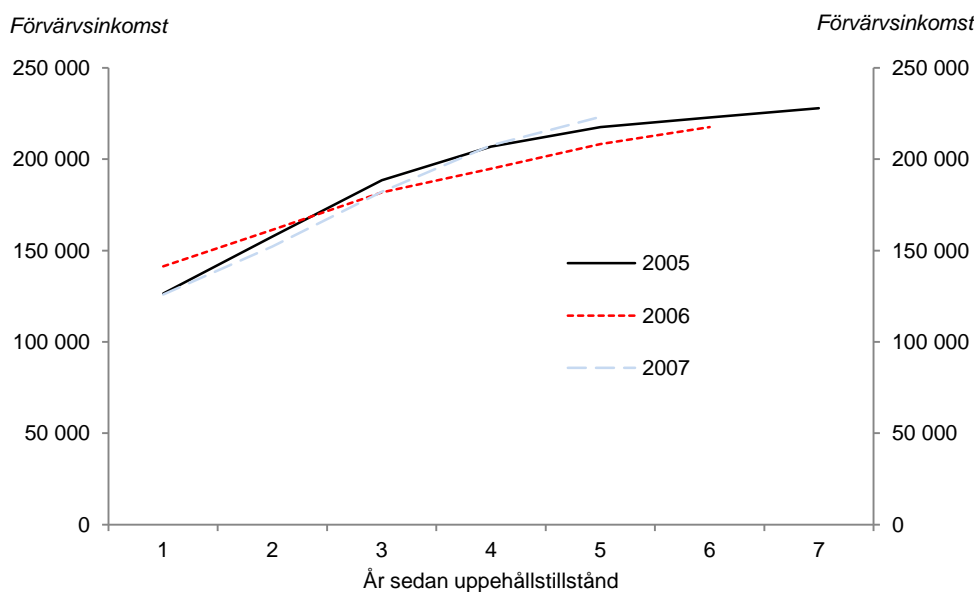
⁸ Liknande resultat framkommer i exempelvis Aldén & Hammarstedt (2015).

Figur 5: Genomsnittlig förvärvsinkomst för sysselsatta (novemberanställning) flyktingar som invandrat till Sverige år 2005-2007, uppdelat på kohort

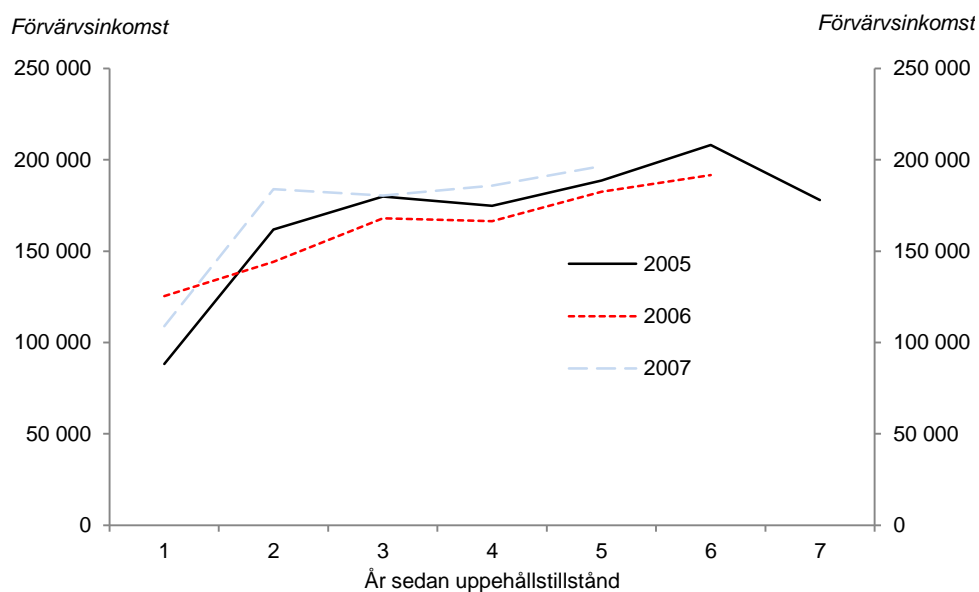


Figurerna 6a–6c (Tabell A9 i Appendix) visar inkomstutvecklingen för flyktingar från Irak, Syrien och Somalia. Det är speciellt värt att notera att flyktingar från Syrien har relativt låga inkomster. Efter mellan fem och sju år i landet har sysselsatta flyktingar från Syrien en genomsnittlig årsinkomst på runt 180 000 kronor, vilket motsvarar en månadsinkomst på omkring 15 000 kronor.

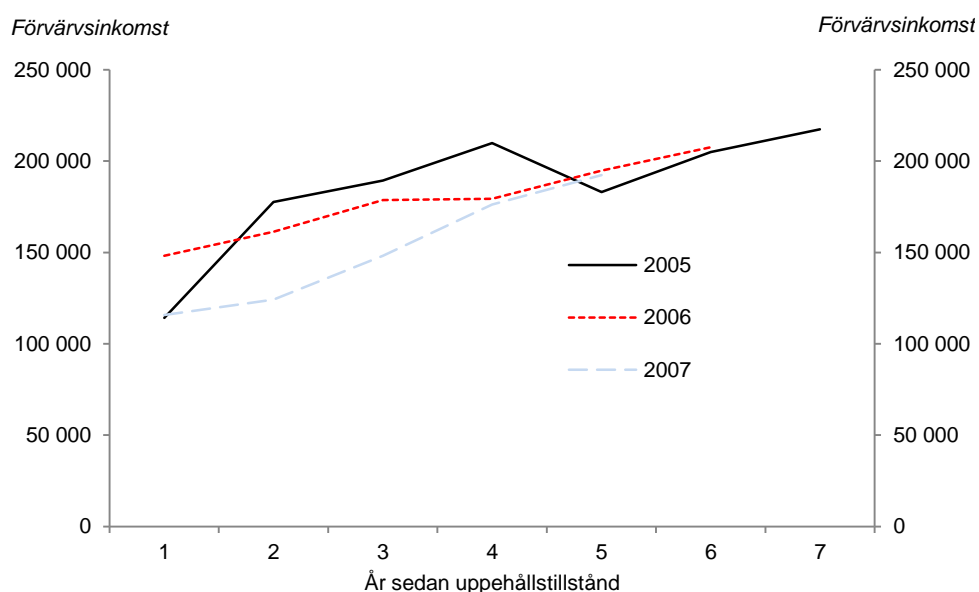
Figur 6a: Genomsnittlig förvärvsinkomst för sysselsatta (novemberanställning) flyktingar födda i Irak som invandrat till Sverige år 2005-2007, uppdelat på kohort



Figur 6b: Genomsnittlig förvärvsinkomst för sysselsatta (novemberanställning) flyktingar födda i Syrien som invandrat till Sverige år 2005-2007, uppdelat på kohort

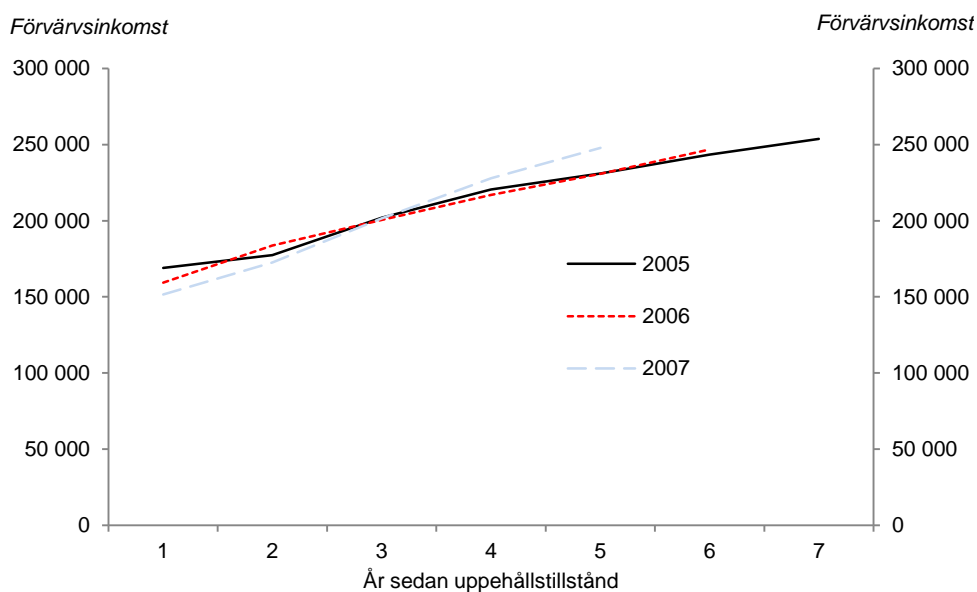


Figur 6c: Genomsnittlig förvärvsinkomst för sysselsatta (novemberanställning) flyktingar födda i Somalia som invandrat till Sverige år 2005-2007, uppdelat på kohort



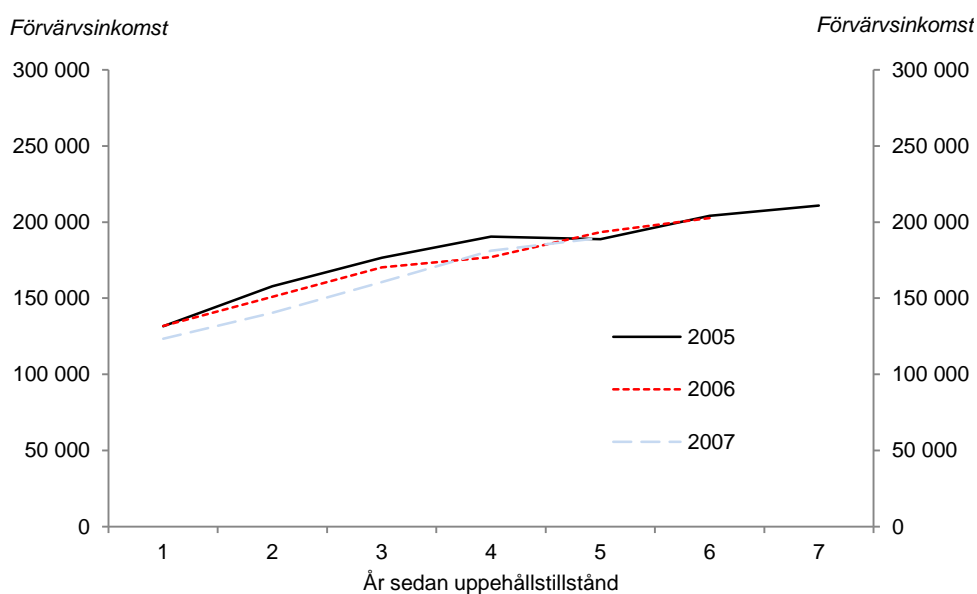
Förvärvsinkomsterna för flyktingar med olika utbildningsnivå presenteras i Figur 7a och 7b (Tabell A10 i Appendix). Flyktingar med eftergymnasial utbildning har i genomsnitt runt 240 000 kronor i årsinkomst efter fem år i landet. Efter sju år i landet uppgår den genomsnittliga årsinkomsten för flyktingar med eftergymnasial utbildning till drygt 250 000 kronor. Detta motsvarar en månadsinkomst på ca 25 000 kronor.

Figur 7a: Genomsnittlig förvärvsinkomst för sysselsatta (novemberanställning) flyktingar med eftergymnasial utbildning som invandrat till Sverige år 2005-2007, uppdelat på kohort



För flyktingar med grundskoleutbildning eller lägre är inkomsterna lägre. Efter fem år i Sverige uppgår den genomsnittliga förvärvsinkomsten för en sysselsatt flykting med grundskoleutbildning eller lägre utbildningsnivå till runt 190 000 kronor, vilket motsvarar en månadsinkomst på knappt 16 000 kronor.

Figur 7b: Genomsnittlig förvärvsinkomst för sysselsatta (novemberanställning) med grundskoleutbildning eller lägre som invandrat till Sverige år 2005-2007, uppdelat på kohort



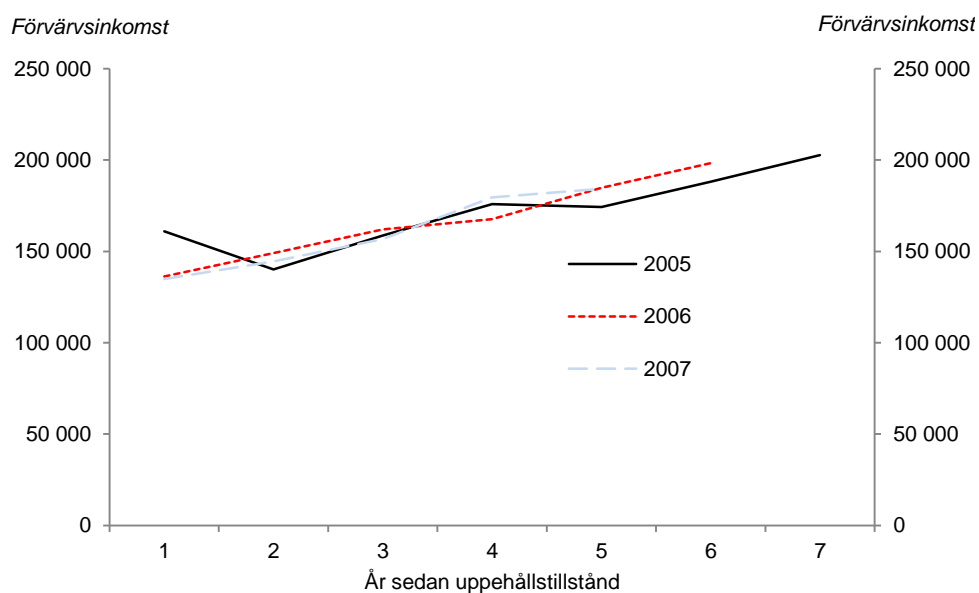
Precis som i fallet sysselsättning så avspeglar förvärvsinkomsterna att det finns stora könsskillnader i flyktingars arbetsmarknadsintegration. Detta presenteras i Figur 8a och 8b (Tabell A11 i Appendix). Av figurerna framkommer att

sysselsatta kvinnor i genomsnitt har en årsinkomst på ca 180 000 kronor (ca 15 000 kronor i månadsinkomst) efter fem år i landet. För sysselsatta män uppgår den genomsnittliga årsinkomsten till runt 220 000 kronor (drygt 18 000 kronor i månadsinkomst) efter fem år i landet.

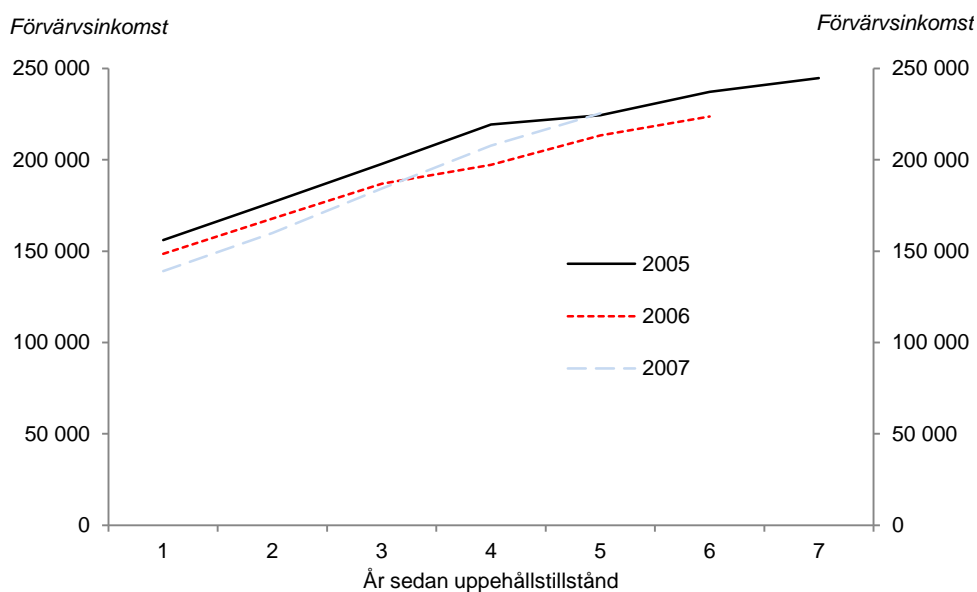
Efter sju år i landet hade sysselsatta kvinnor drygt 200 000 kronor i genomsnittligt årsinkomst medan sysselsatta mäns genomsnittliga årsinkomst uppgick till närmare 245 000 kronor. Män med flyktingbakgrund hade således drygt 20 procent högre årsinkomster än kvinnor med flyktingbakgrund sju år efter invandring till Sverige.

Hur förvärvsinkomsterna utvecklades för kvinnor och män med olika utbildningsnivå framgår av Figur A5 och Tabell A12 i Appendix. Av tabellen framkommer bl.a. att sysselsatta män med grundskoleutbildning i genomsnitt har inkomster ungefär i samma nivå som inkomsterna bland kvinnor med eftergymnasial utbildning efter fem till sju års vistelsetid i Sverige.

Figur 8a: Genomsnittlig förvärvsinkomst för sysselsatta (novemberanställning) flyktingar (kvinnor) som invandrat till Sverige år 2005-2007, uppdelat på kohort



Figur 8b: Genomsnittlig förvärvsinkomst för sysselsatta (novemberanställning) flyktingar (män) som invandrat till Sverige år 2005-2007, uppdelat på kohort



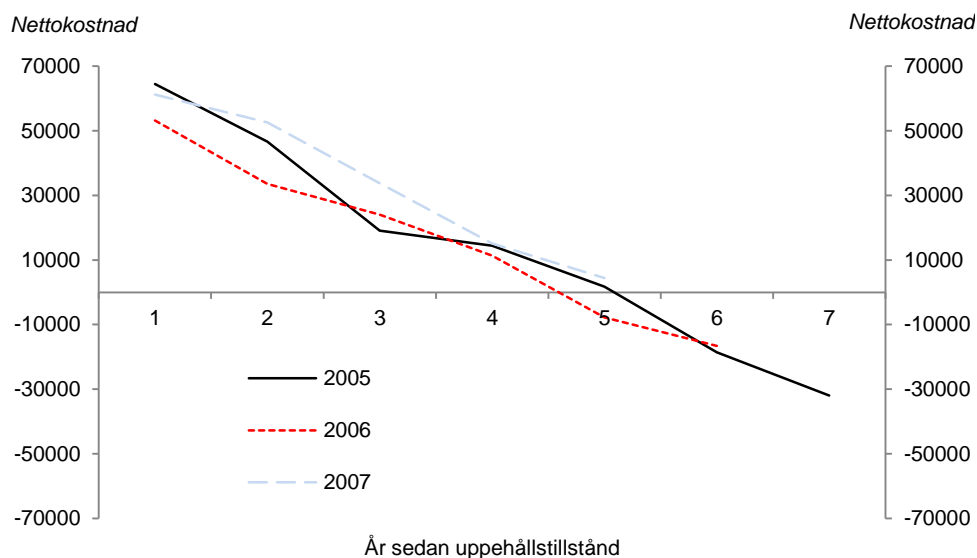
4. Flyktinginvandringens påverkan på den offentliga sektorns finanser

4.1 Den offentliga sektorns nettokostnad exklusive offentlig konsumtion

Vi inleder med att presentera utvecklingen av den offentliga sektorns nettokostnader exklusive offentlig konsumtion. Vi ställer således de skatter och socialförsäkringsavgifter flyktingarna bidrar med till den offentliga sektorn i relation till de transfereringar flyktingarna erhåller från det offentliga transfereringssystemet. Detta framgår av Figur 9 (Tabell A13 i Appendix).

För kohorten som invandrade 2005 uppgår nettokostnaden till ca 65 000 kronor året efter invandring till Sverige. Motsvarande nettokostnader för 2006 och 2007 års kohorter uppgår till 53 000 respektive 61 000 kronor året efter invandring till Sverige. Nettokostnaden sjunker med ökad vistelsetid i landet och efter ca fem år i Sverige erhålls ett nollresultat. Med längre vistelsetid i Sverige överstiger det belopp en flykting i genomsnitt bidrar med till den offentliga sektorn det belopp en flykting i genomsnitt erhåller i offentliga transfereringar.

Figur 9: Nettokostnad exklusive offentlig konsumtion för samtliga flyktingar som invandrat till Sverige år 2005-2007, uppdelat på kohort

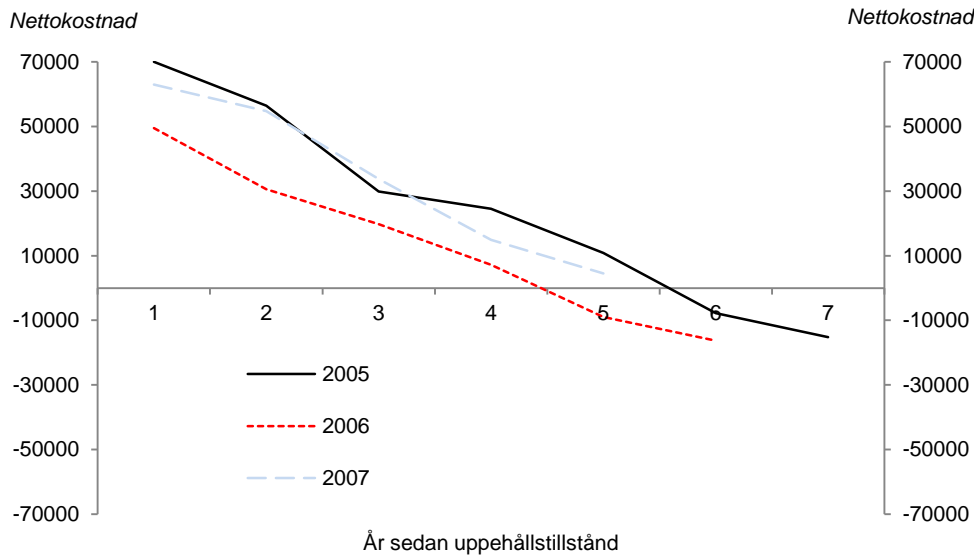


Hur utvecklingen över tid sett ut för flyktingar från Irak, Syrien och Somalia framgår av Figur 10a-10c (Tabell A14 i Appendix). Skillnader finns mellan de olika grupperna. Den grupp som hade den bästa sysselsättningsutvecklingen, flyktingar från Irak, har som förväntat också den gynnsammaste kostnadsutvecklingen. Utvecklingen av nettokostnaden över tiden för flyktingar från Irak ligger något över den genomsnittliga nettokostnaden för det totala antalet flyktingar som kunde observeras i Figur 9.

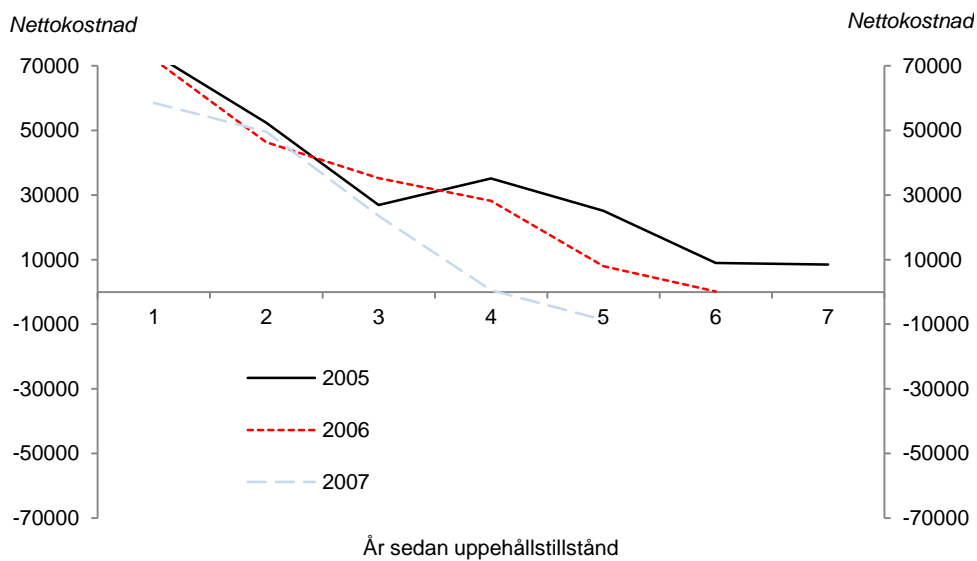
För flyktingar från Syrien och Somalia sjunker nettokostnaden långsammare än genomsnittet för det totala antalet flyktingar. Om vi studerar flyktingar från Somalia ser vi att det genomsnittliga beloppet av de transfereringar dessa flyktingar erhåller överstiger summan de skatter och socialförsäkringar de betalar in till den offentliga sektorn ännu efter sju år i Sverige.

Sysselsättningsgraden bland flyktingar är således i hög grad avgörande för utvecklingen av den offentliga sektorns nettokostnad. Detta understryks ytterligare av Figur 11a och 11b (Tabell A15 i Appendix) i vilka den offentliga sektorns nettokostnader studeras för flyktingar med olika utbildningsnivå. Medan nettokostnaden, definierad på detta sätt, är ungefär noll efter mellan tre och fyra år i landet för flyktingar med eftergymnasial utbildning tar det i genomsnitt mellan fem och sex år innan nettokostnaden närmar sig noll för flyktingar med grundskoleutbildning eller lägre.

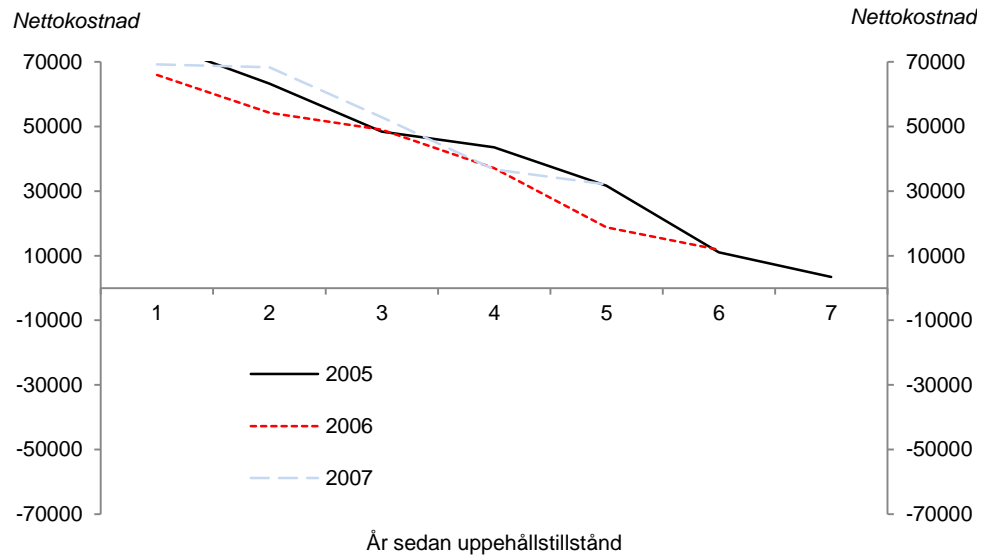
Figur 10a: Nettokostnad exklusive offentlig konsumtion för samtliga flyktingar födda i Irak som invandrat till Sverige år 2005-2007, uppdelat på kohort



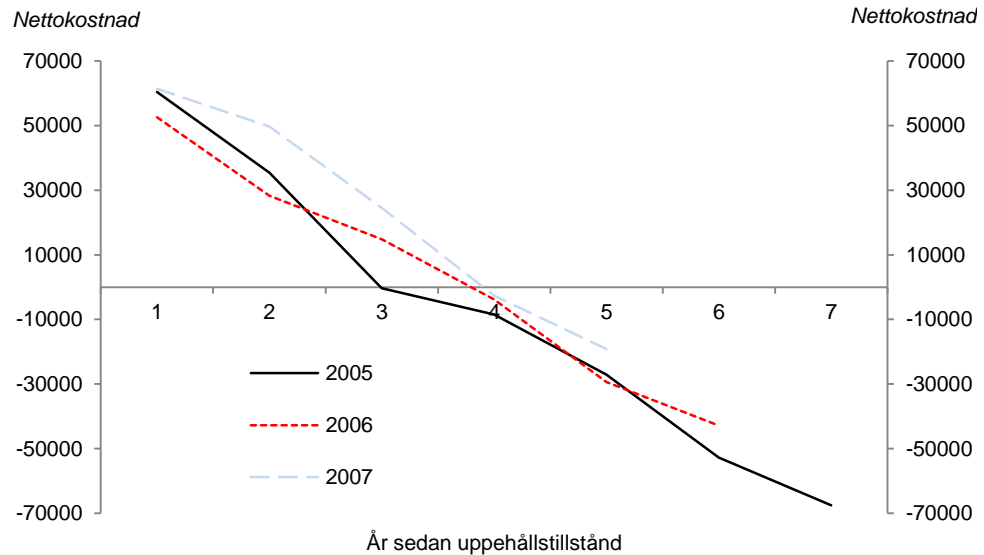
Figur 10b: Nettokostnad exklusive offentlig konsumtion för samtliga flyktingar födda i Syrien som invandrat till Sverige år 2005-2007, uppdelat på kohort



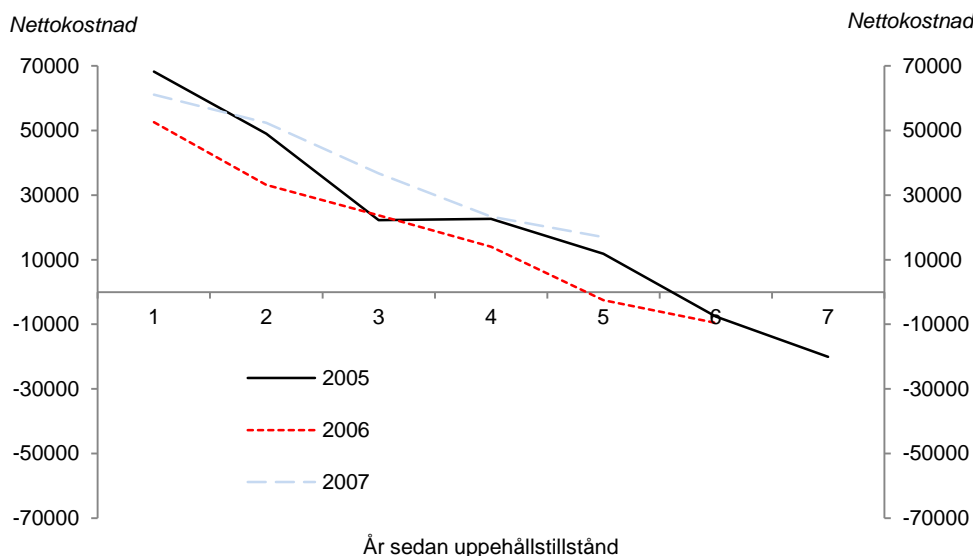
Figur 10c: Nettokostnad exklusive offentlig konsumtion för samtliga flyktingar födda i Somalia som invandrat till Sverige år 2005-2007, uppdelat på kohort



Figur 11a: Nettokostnad exklusive offentlig konsumtion för samtliga flyktingar med eftergymnasial utbildning som invandrat till Sverige år 2005-2007, uppdelat på kohort



Figur 11b: Nettokostnad exklusive offentlig konsumtion för samtliga flyktingar med grundskoleutbildning eller lägre som invandrat till Sverige år 2005-2007, uppdelat på kohort



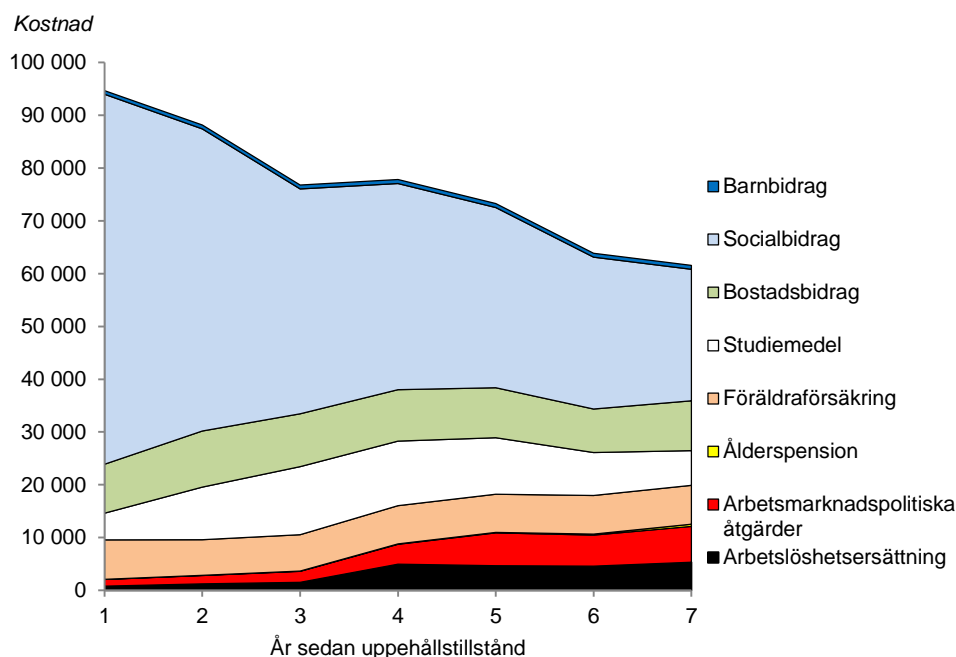
Av Figur A6a – A6c (Tabell A17 i Appendix) framgår hur nettokostnaderna utvecklats för med flyktingar från de olika grupperna med olika utbildningsnivå. Speciellt utmärker sig flyktingar från Somalia med grundskoleutbildning eller lägre. För dessa tar det i något fall längre tid längre tid än sju år för nettokostnaderna att närma sig noll.

4.2 Hur förändras kostnadsstrukturen över tiden?

Av Figur 12 framgår hur kostnadsstrukturen för de transfereringar flyktingarna erhåller förändras över tid. Figuren visar förändringarna i kostnadsstruktur för den kohort som invandrade 2005. Motsvarande utveckling för kohorterna 2006 och 2007 finns i Figur A7a och A7b i Appendix.

Det framgår att den största kostnadsposten är kostnader för socialbidrag. Detta är också den kostnadspost som förändras mest när flyktingarnas vistelsetid i Sverige ökar, vilket avspeglar det faktum att flyktingarna kommer i sysselsättning och förbättrar sina möjligheter till egenförsörjning med ökad vistelsetid i Sverige. I samband med att flyktingarna integreras på arbetsmarknaden får de också tillgång till ersättningar som är förknippade med vissa kvalifikationskrav (exempelvis arbetslöshetsersättning). Detta förklarar att en viss ökning av kostnaderna för transfereringar kopplade till arbetslöshetsersättning och arbetsmarknadspolitiska åtgärder äger rum under perioden. Det är slutligen värt att notera att kostnaderna bostadsbidrag i stort sett är oförändrade under perioden vilket avspeglar att merparten av flyktingarna, även om de får anställning, har relativt låga förvärvsinkomster.

Figur 12: Förändring i kostnadsstruktur över tid för samtliga flyktingar som invandrat till Sverige år 2005



4.3 Den offentliga sektorns nettoresultat inklusive offentlig konsumtion

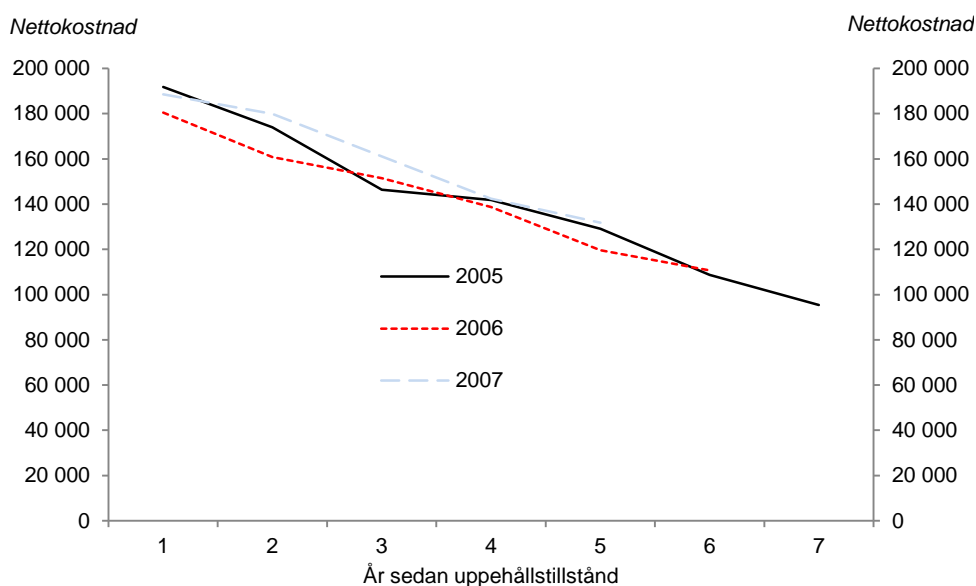
I detta avsnitt studerar vi hur den offentliga sektorns nettoresultat inklusive offentlig konsumtion förändras över tiden. Med offentlig konsumtion avses, som framgick av Tabell 1, kostnader för sjukvård och äldreomsorg, skola och barnomsorg, kriminalvård och rättsväsende, vissa integrationspolitiska åtgärder, arbetsmarknadspolitik samt kostnader för bl.a. offentlig förvaltning, infrastruktur och försvar.

Data innehåller inga uppgifter över kostnader för offentlig konsumtion på individnivå. Viss typ av offentlig konsumtion erhålls på individnivå, exempelvis sjukvård, skola och barnomsorg. Trots att denna konsumtion erhålls på individnivå registreras inte kostnaderna för den på de individer som tagit del av den. Det är därmed inte möjligt att härleda kostnaden för denna offentliga konsumtion till enskilda individer. Annan offentlig konsumtion, som exempelvis infrastruktur och försvar, är kollektiva varor vilket gör det är omöjligt att härleda kostnader för denna konsumtion till enskilda individer.

Kostnaden för den offentliga konsumtionen fördelas därför ut efter samma schablon som används i Ruist (2015). Ett per capita belopp för varje delområde har räknats fram. Beloppen presenteras i Tabell 21 i Appendix. Denna kostnad fördelar vi ut på flyktingarna. Kostnaden per flykting antas vara konstant under observationsperioden.

Två olika kostnadsått presenteras. I det första inkluderas samtliga kostnader för den totala offentliga konsumtionen. I det andra inkluderas endast den del av den offentliga konsumtionen vilken på kort sikt kan tänkas förändras vid en ökad flyktinginvandring. Hit räknas kostnader för sjukvård och äldreomsorg, skola och barnomsorg, kriminalvård och rättsväsende, vissa integrationspolitiska åtgärder och arbetsmarknadspolitik. Vi utelämnar därmed kostnader förknippade med exempelvis offentlig förvaltning, infrastruktur och försvar då de, som nämnts ovan, på kort sikt kan förväntas vara oförändrade vid en ökad flyktinginvandring (dessa kostnader finns under rubriken Övrigt i Tabell 1).

Figur 13: Nettokostnad inklusive offentlig konsumtion för samtliga flyktingar som invandrat till Sverige år 2005-2007, uppdelat på kohort

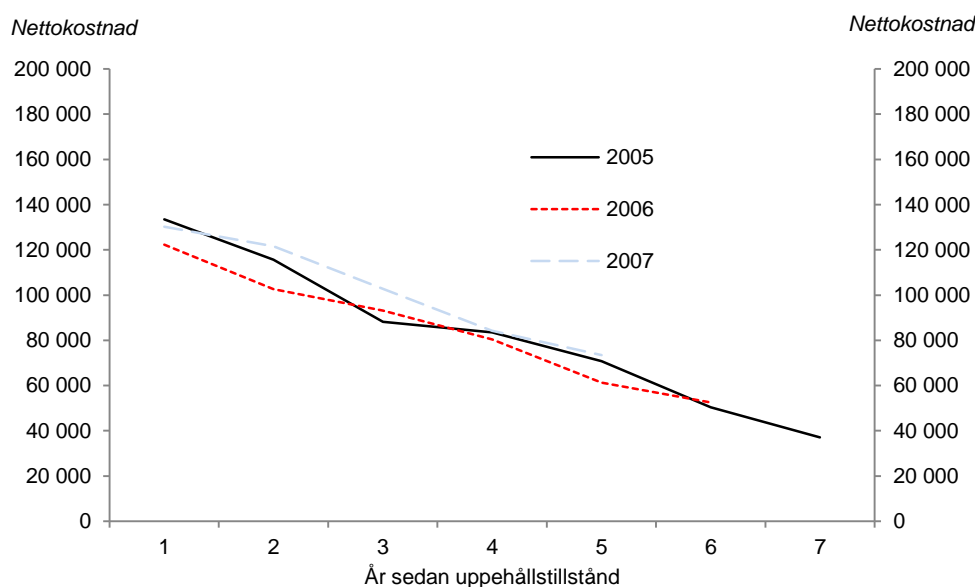


Figur 13 (Tabell A18 i Appendix) visar nettokostnadsutvecklingen för flyktingar i de olika kohorterna när den totala offentliga konsumtionen inkluderas. Första året efter invandring till Sverige uppgår således den genomsnittliga totala nettokostnaden per flykting till ca 190 000 kronor. Efter fem år i landet uppgår motsvarande siffra till runt 120 000 kronor per flykting. För flyktingar som invandrade 2005 uppgick den offentliga sektorns genomsnittliga nettokostnad per flykting till ca 95 000 kronor efter sju år i landet. Denna siffra kan jämföras med resultaten i Ruist (2015). Av Ruist (2015) framgår att den offentliga sektorns genomsnittliga nettokostnad per flykting i Sverige år 2007 uppgick till 70 000 kronor. Ruist studie var baserad på den totala populationen av flyktingar i Sverige 2007. Många av dem hade relativt lång vistelsetid i landet. Vi har endast möjlighet att studera hur nettokostnaden per flykting utvecklas de första sju åren efter invandring. En längre uppföljningsperiod hade varit önskvärd i syfte att studera flyktinginvandringens långsiktiga påverkan på den offentliga sektorns finanser.

Motsvarande utveckling för den offentliga sektorns nettokostnader exklusive posten övrig konsumtion presenteras i Figur 13 (Tabell A19 i Appendix). När övrig konsumtion exkluderas uppgår de genomsnittliga nettokostnaderna per flykting för den offentliga sektorn till omkring 125 000 kronor första året efter

invandring. Efter fem år har denna kostnad sjunkit till runt 70 000 kronor. För den kohort som invandrade 2005 uppgick de årliga offentliga nettokostnaderna, definierade på detta sätt, till drygt 37 000 kronor per flykting sju år efter invandring.

Figur 14: Nettokostnad inklusive offentlig konsumtion (exklusive övriga offentliga utgifter) för samtliga flyktingar som invandrat till Sverige år 2005-2007, uppdelat på kohort

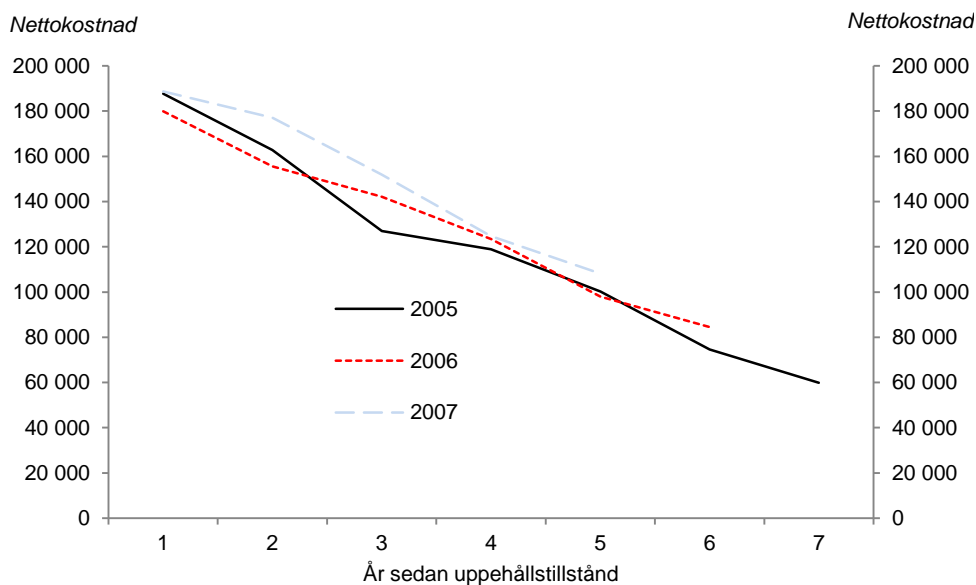


Hur de båda kostnadsmått utvecklas för flyktingar med olika utbildningsnivå presenteras i Figurerna 15a-15b och 16a-16b (Tabell A19 i Appendix). Kostnadsnivån är likartad omedelbart efter invandring. Det faktum att flyktingar med högre utbildning snabbare kommer i sysselsättning gör att den offentliga sektorns kostnader för dessa flyktingar sjunker avsevärt snabbare än vad den gör för flyktingar med grundskoleutbildning eller lägre.

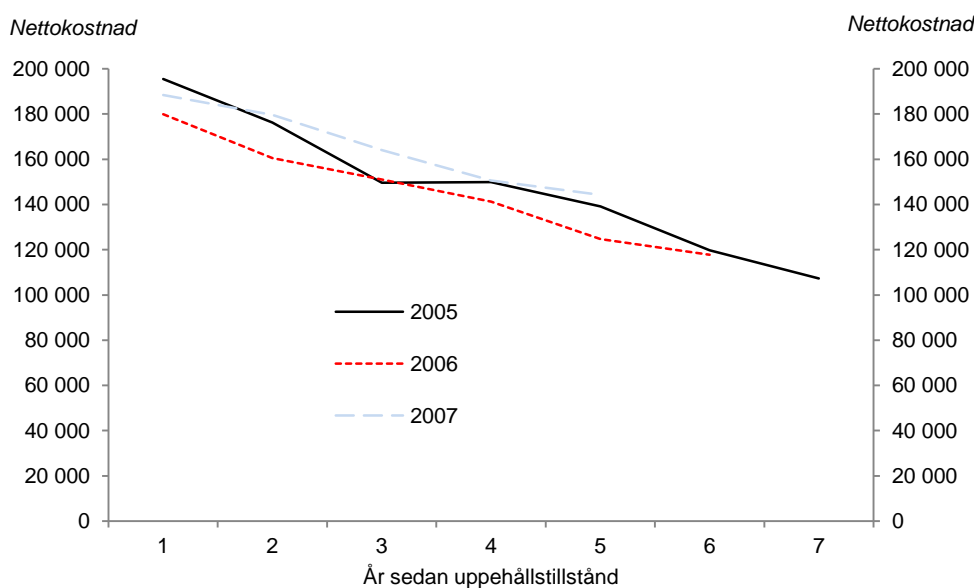
Den offentliga sektorns totala nettokostnader efter fem år i Sverige uppgår i genomsnitt till ca 100 000 kronor per flykting för de som invandrat till Sverige med eftergymnasial utbildning. För flyktingar med grundskoleutbildning eller lägre utbildningsnivå uppgår motsvarande kostnad i genomsnitt till runt 130 000 kronor per flykting.

Efter sju år i landet uppgick den offentliga sektorns totala nettokostnad till närmare 60 000 kronor per flykting för flyktingar med eftergymnasial utbildning. Motsvarande kostnad för flyktingar med grundskoleutbildning eller lägre var i genomsnitt ca 107 000 kronor.

Figur 15a: Nettokostnad inklusive offentlig konsumtion för samtliga flyktingar med eftergymnasial utbildning som invandrat till Sverige år 2005-2007, uppdelat på kohort



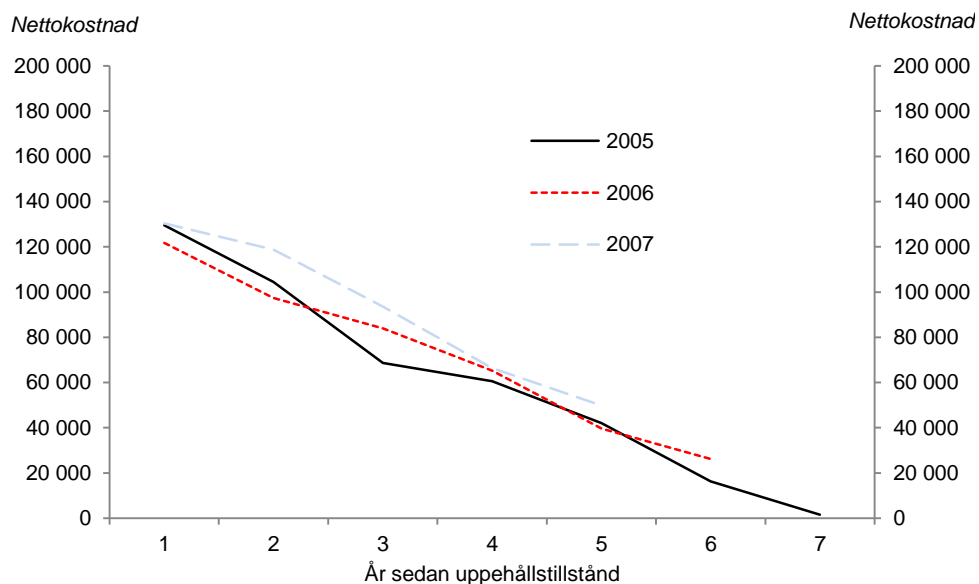
Figur 15b: Nettokostnad inklusive offentlig konsumtion för samtliga flyktingar med grundskoleutbildning eller lägre som invandrat till Sverige år 2005-2007, uppdelat på kohort



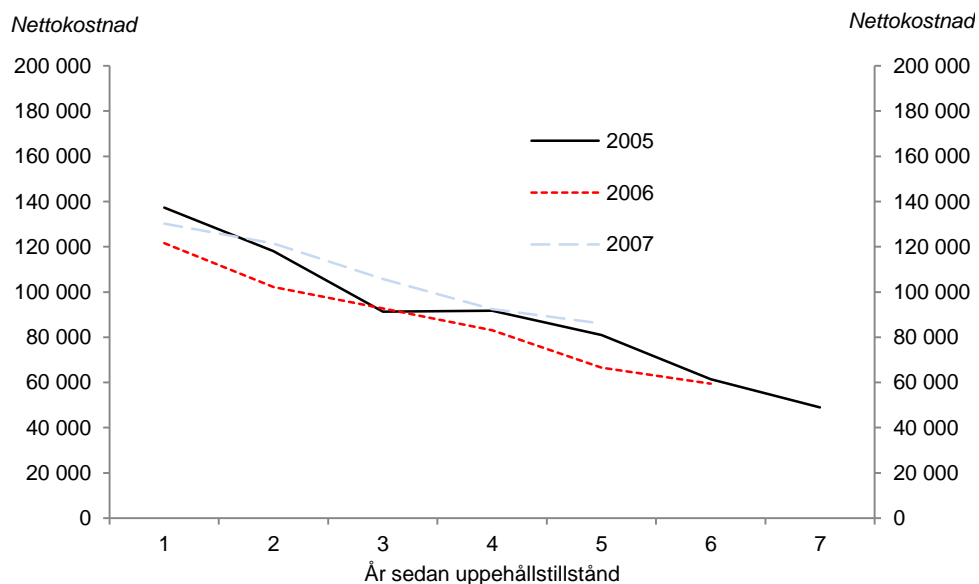
När vi studerar den offentliga sektorns nettokostnader exklusive övrig konsumtion uppgår de genomsnittliga årliga nettokostnaderna fem år efter invandring till ca 45 000 kronor per flykting bland flyktingar med eftergymnasial utbildning. Motsvarande belopp för flyktingar med grundskoleutbildning eller lägre uppgår i genomsnitt till ca 80 000 kronor. Efter sju år i landet uppgår den genomsnittliga årliga nettokostnaden exklusive övrig konsumtion för flyktingar med grundskoleutbildning eller lägre utbildningsnivå till närmare 50 000 kronor. Nettokostnaden för den offentliga

sektorn exklusive posten övrig konsumtion är i stort sett noll för flyktingar med eftergymnasial utbildning efter att flyktingarna varit sju år i landet.

Figur 16a: Nettokostnad inklusive offentlig konsumtion (exklusive övriga offentliga utgifter) för samtliga flyktingar med eftergymnasial utbildning som invandrat till Sverige år 2005-2007, uppdelat på kohort



Figur 16b: Nettokostnad inklusive offentlig konsumtion (exklusive övriga offentliga utgifter) för samtliga flyktingar med grundskoleutbildning eller lägre som invandrat till Sverige år 2005-2007, uppdelat på kohort



5. Slutdiskussion

Vi har studerat hur sysselsättning, förvärvsinkomster och påverkan på den offentliga sektorns finanser utvecklats över tiden för de flyktingar som blivit folkbokförda i Sverige under perioden 2005-2007. Vi finner skillnader i sysselsättning och förvärvsinkomster mellan flyktingar från olika länder, mellan flyktingar med olika utbildningsnivå och mellan kvinnor och män.

När vi studerar skillnader i sysselsättning mellan flyktingar som invandrat till Sverige med olika utbildningsnivå finner vi att bland de som invandrade till Sverige med eftergymnasial utbildning var drygt 60 procent sysselsatta efter sju år i landet, medan andelen sysselsatta bland flyktingar med grundskoleutbildning eller lägre låg något under 50 procent. Stora skillnader finns mellan män och kvinnor. Efter sju år i Sverige var knappt 60 procent av männen sysselsatta medan andelen sysselsatta bland kvinnor var något under 40 procent.

Det är också uppenbart att flertalet av de flyktingar som får anställning har relativt låga inkomster. En förklaring till detta torde vara att en stor andel av de flyktingar som blir sysselsatta endast blir sysselsatta på deltid.

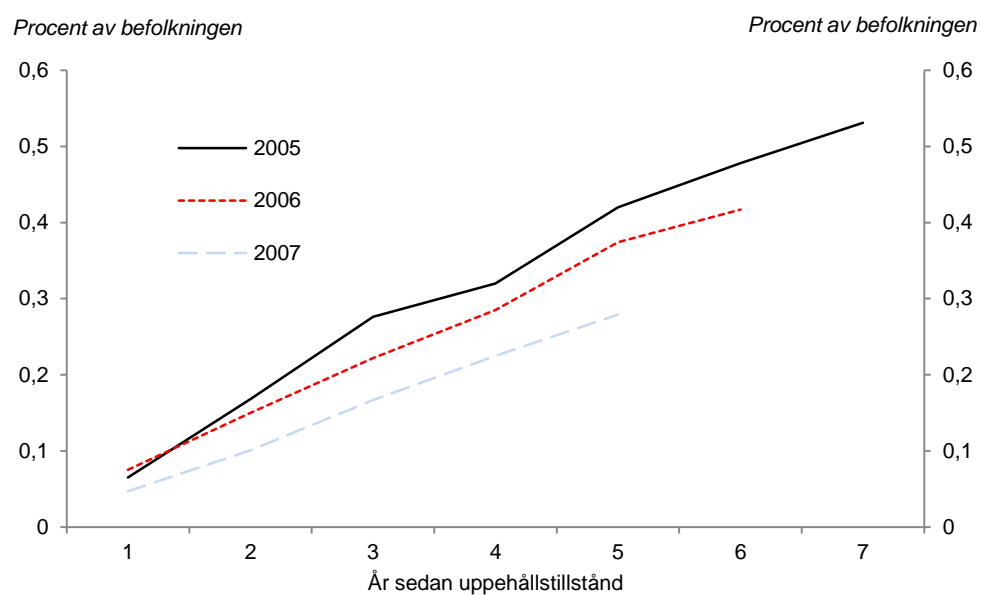
Den offentliga sektorns genomsnittliga totala nettokostnad per flykting uppgår till ca 190 000 kronor första året efter det att flyktingen folkbokförts i Sverige. Efter sju år i landet uppgår den totala nettokostnaden till ca 95 000 kronor per flykting. När vi exkluderar den offentliga konsumtion som på kort sikt kan antas vara oförändrad vid en ökad flyktinginvandring uppgår den genomsnittliga totala nettokostnaden per flykting till ca 125 000 kronor första året efter det att flyktingen folkbokförts i Sverige. Efter sju år i Sverige uppgår denna nettokostnad till ca 37 000 kronor per flykting. Det är här värt att notera att vi endast har möjlighet att följa kostnadsutvecklingen under de första sju åren i Sverige. Vi har inte möjlighet att studera utvecklingen på längre sikt. Den offentliga sektorns nettokostnad per flykting faller med ökad vistelsetid i landet och en längre uppföljningsperiod hade varit önskvärd i syfte att studera flyktinginvandringens långsiktiga påverkan på den offentliga sektorns finanser.

Appendix

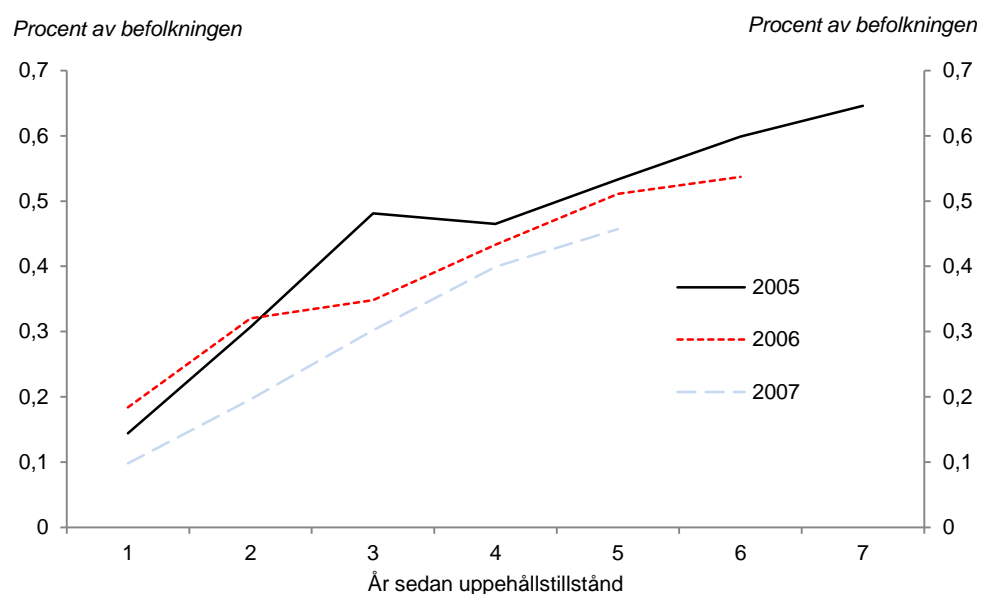
Figurer

Sysselsättning

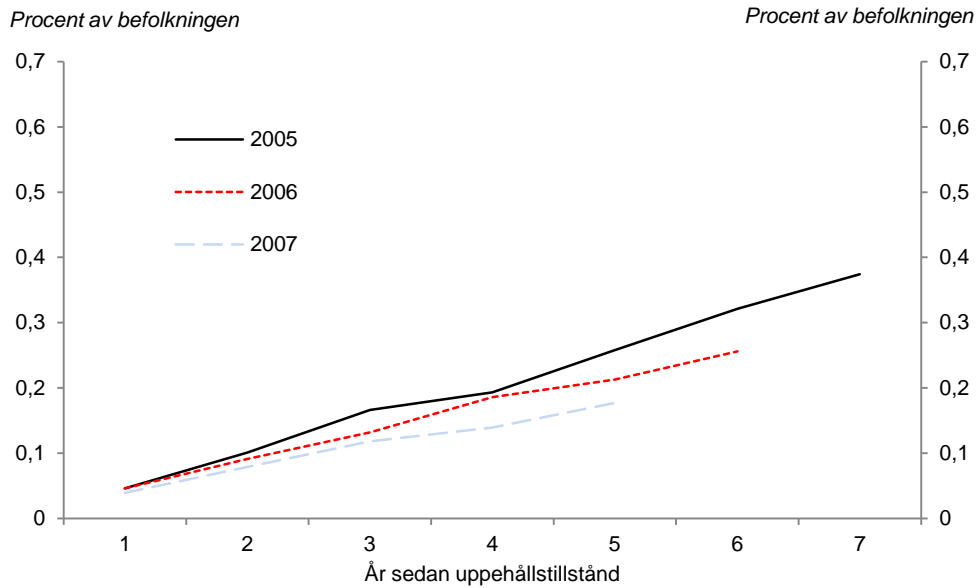
Figur A1a: Andel sysselsatta (novemberanställning) för flyktingar (kvinnor) med eftergymnasial utbildning som invandrat till Sverige år 2005-2007, uppdelat på kohort



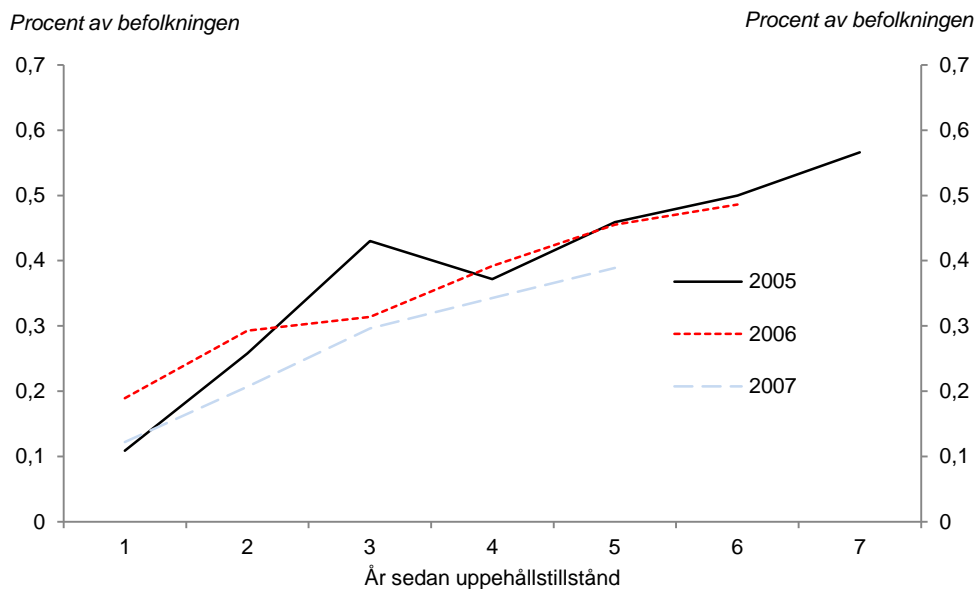
Figur A1b: Andel sysselsatta (novemberanställning) för flyktingar (män) med eftergymnasial utbildning som invandrat till Sverige år 2005-2007, uppdelat på kohort



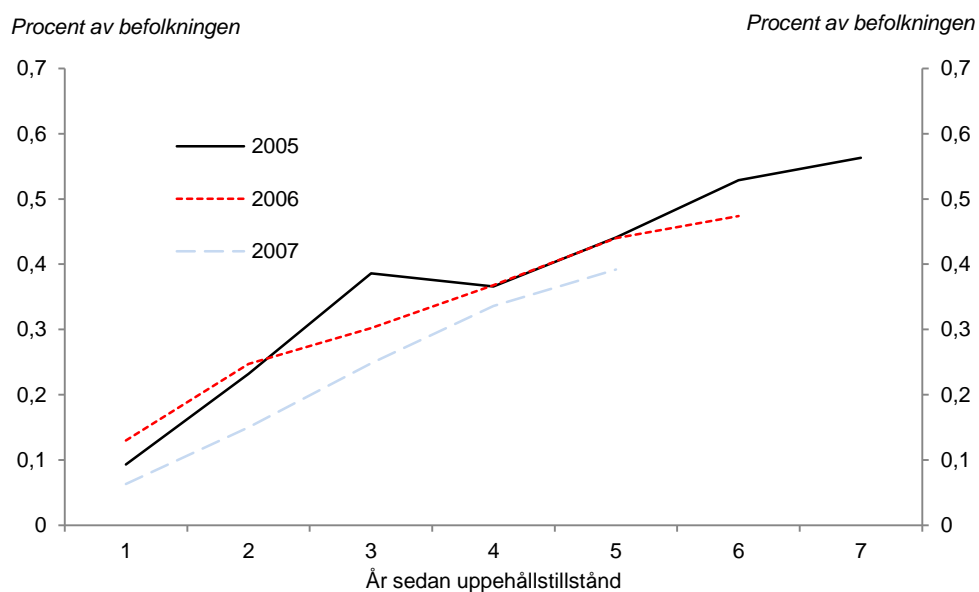
Figur A1c: Andel sysselsatta (novemberanställning) för flyktingar (kvinnor) med grundskoleutbildning eller lägre som invandrat till Sverige år 2005-2007, uppdelat på kohort



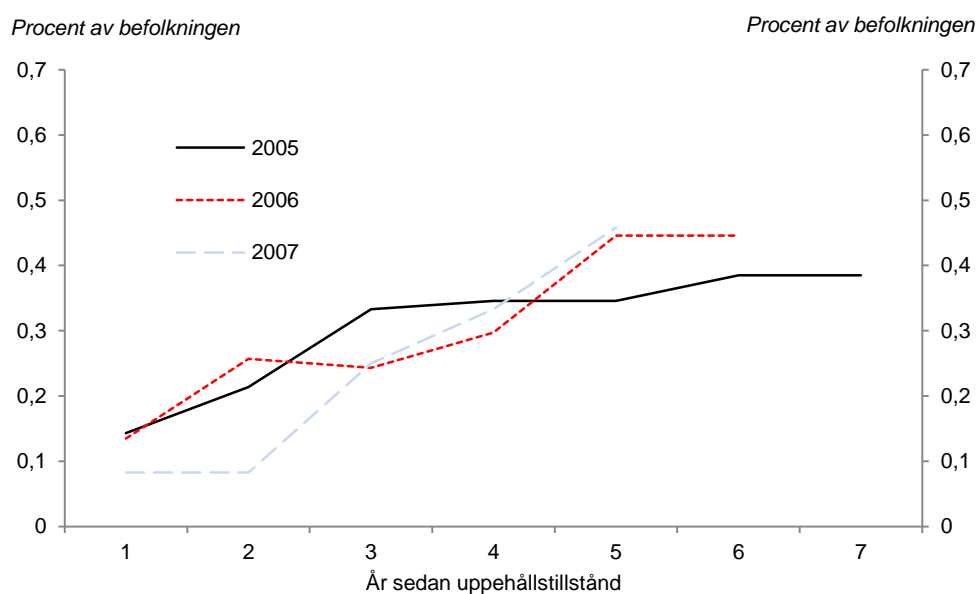
Figur A1d: Andel sysselsatta (novemberanställning) för flyktingar (män) med grundskoleutbildning eller lägre som invandrat till Sverige år 2005-2007, uppdelat på kohort



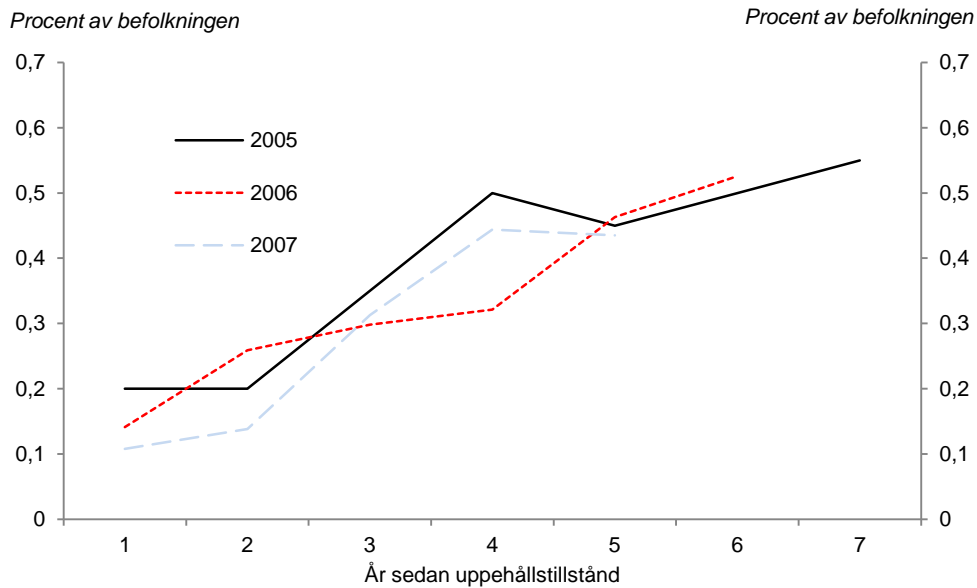
Figur A2a: Andel sysselsatta (novemberanställning) för flyktingar födda i Irak med eftergymnasial utbildning som invandrat till Sverige år 2005-2007, uppdelat på kohort



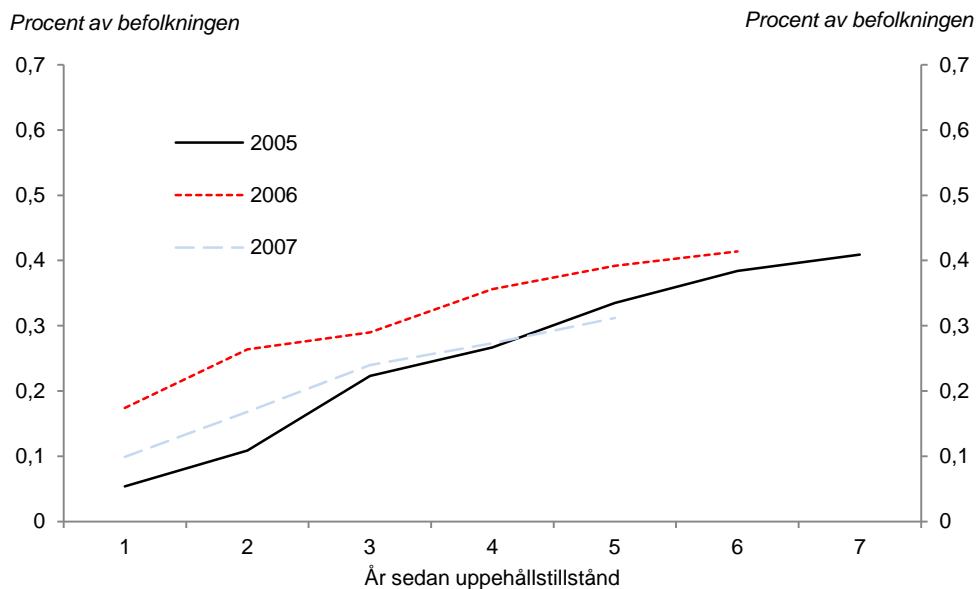
Figur A2b: Andel sysselsatta (novemberanställning) för flyktingar födda i Syrien med eftergymnasial utbildning som invandrat till Sverige år 2005-2007, uppdelat på kohort



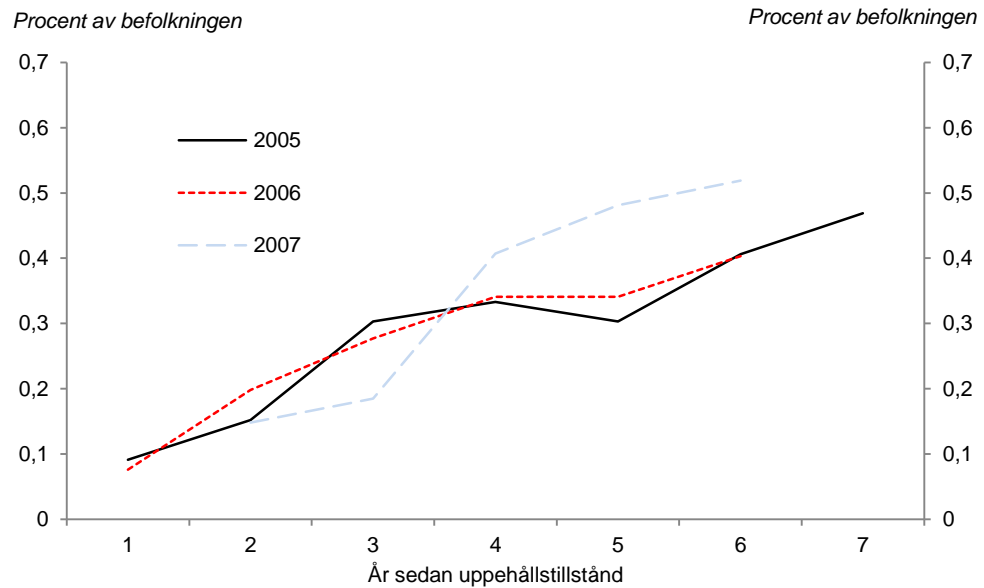
Figur A2c: Andel sysselsatta (novemberanställning) för flyktingar födda i Somalia med eftergymnasial utbildning som invandrat till Sverige år 2005-2007, uppdelat på kohort



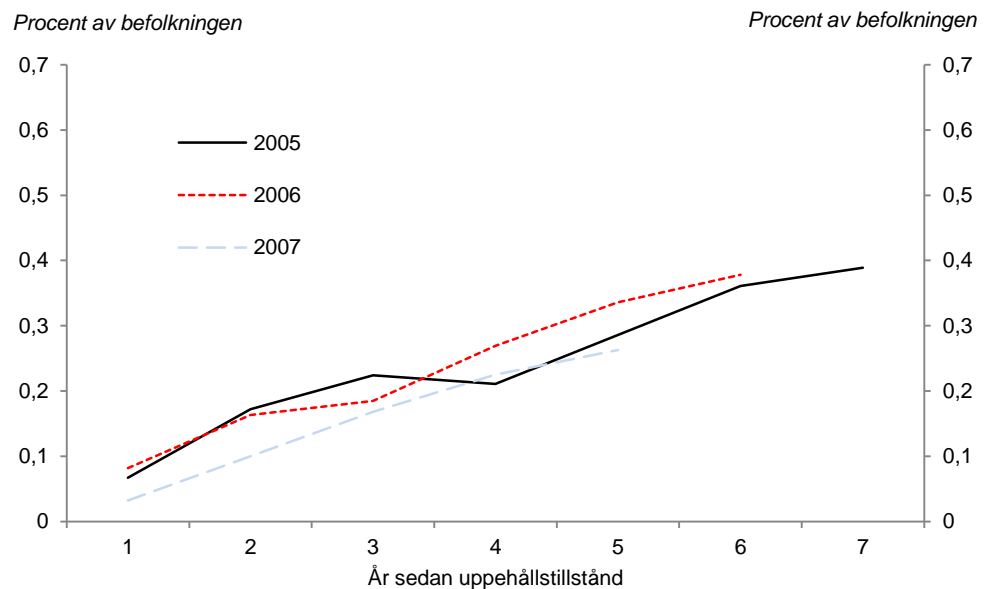
Figur A3a: Andel sysselsatta (novemberanställning) för flyktingar födda i Irak med grundskoleutbildning eller lägre som invandrat till Sverige år 2005-2007, uppdelat på kohort



Figur A3b: Andel sysselsatta (novemberanställning) för flyktingar födda i Syrien med grundskoleutbildning eller lägre som invandrat till Sverige år 2005-2007, uppdelat på kohort

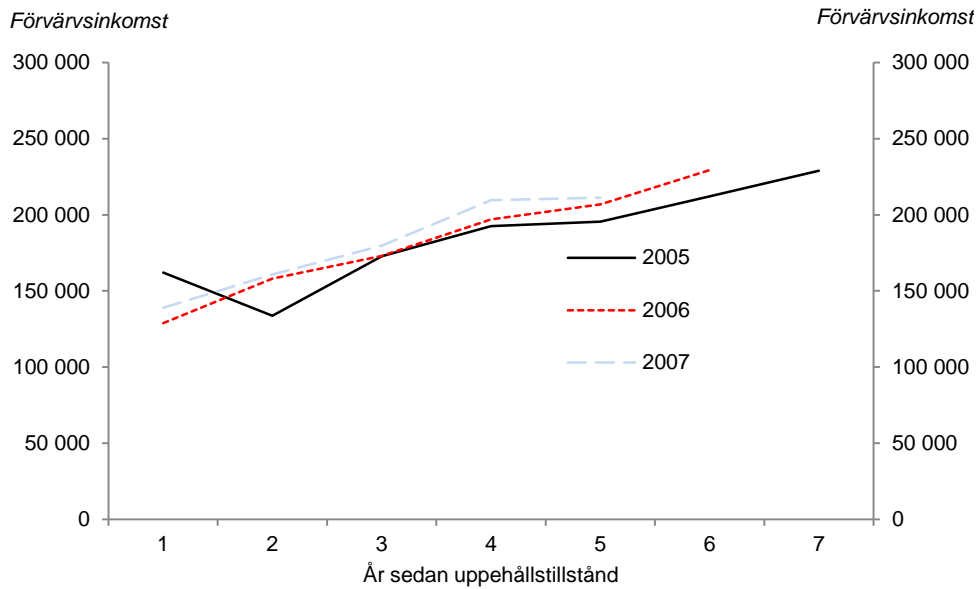


Figur A3c: Andel sysselsatta (novemberanställning) för flyktingar födda i Somalia med grundskoleutbildning eller lägre som invandrat till Sverige år 2005-2007, uppdelat på kohort

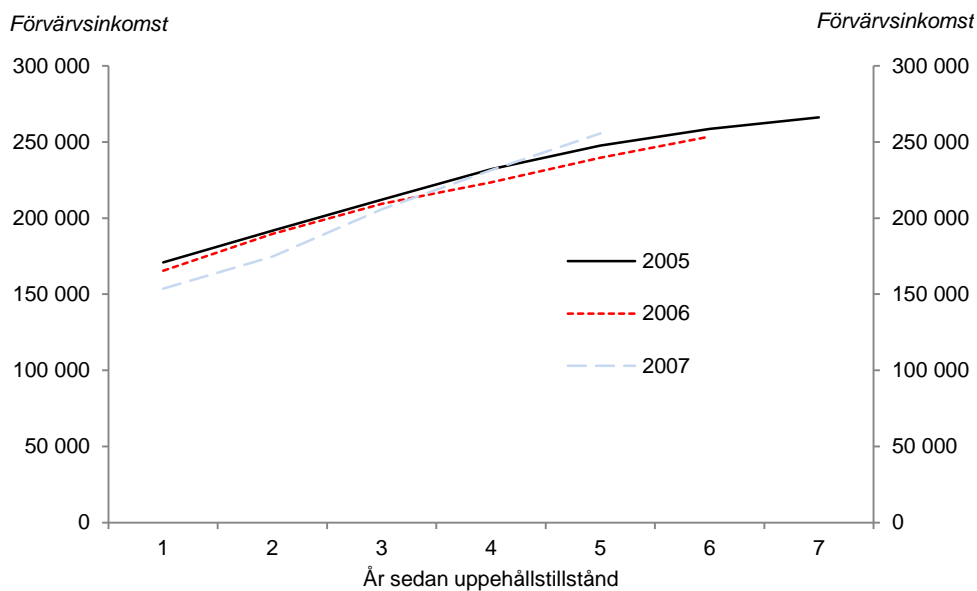


Förvärvsinkomster

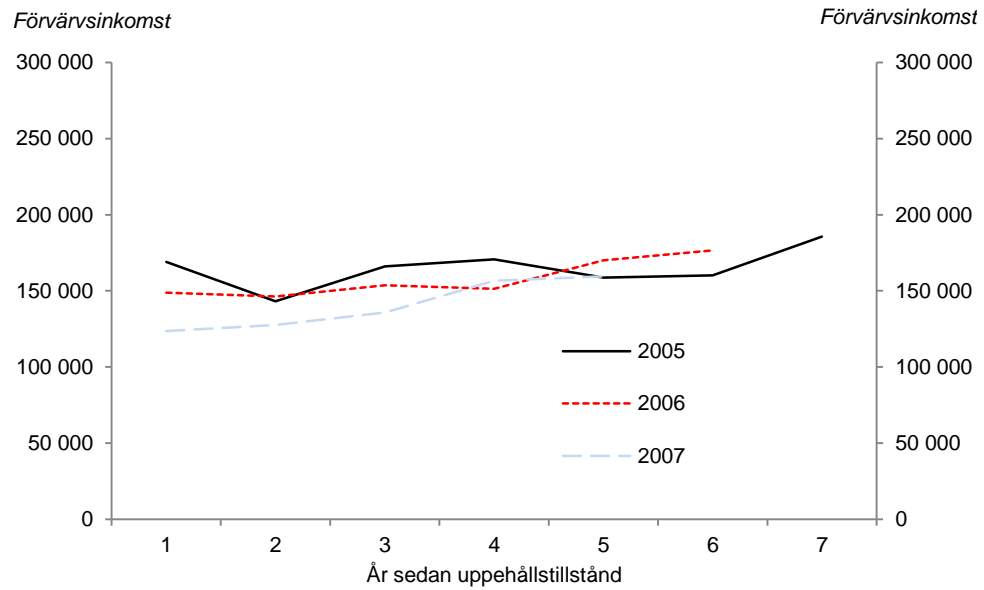
Figur A4a: Genomsnittlig förvärvsinkomst för sysselsatta (novemberanställning) flyktingar (kvinnor) med eftergymnasial utbildning som invandrat till Sverige år 2005-2007, uppdelat på kohort



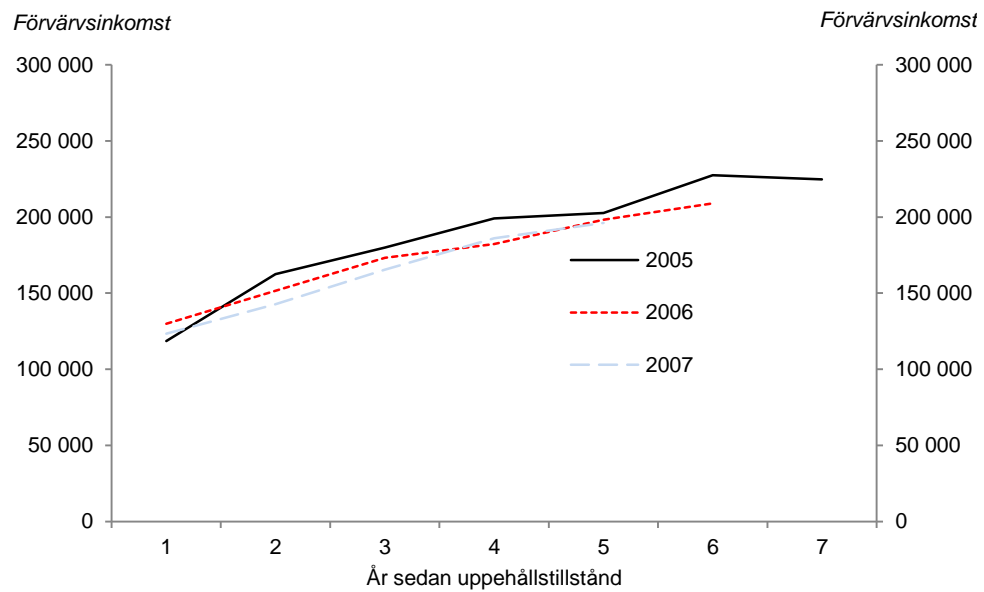
Figur A4b: Genomsnittlig förvärvsinkomst för sysselsatta (novemberanställning) flyktingar (män) med eftergymnasial utbildning som invandrat till Sverige år 2005-2007, uppdelat på kohort



Figur A4c: Genomsnittlig förvärsinkomst för sysselsatta (novemberanställning) flyktingar (kvinnor) med grundskoleutbildning eller lägre som invandrat till Sverige år 2005-2007, uppdelat på kohort

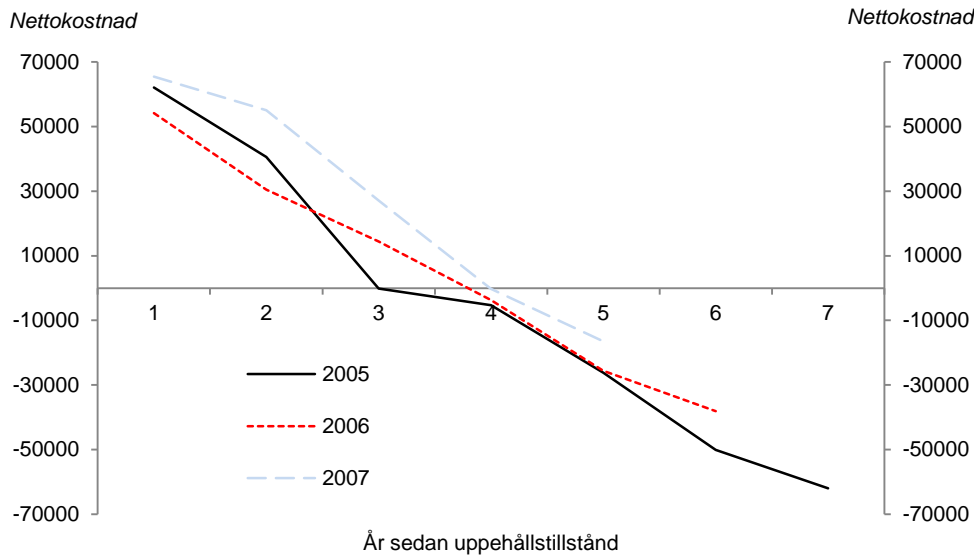


Figur A4d: Genomsnittlig förvärsinkomst för sysselsatta (novemberanställning) flyktingar (män) med grundskoleutbildning eller lägre som invandrat till Sverige år 2005-2007, uppdelat på kohort

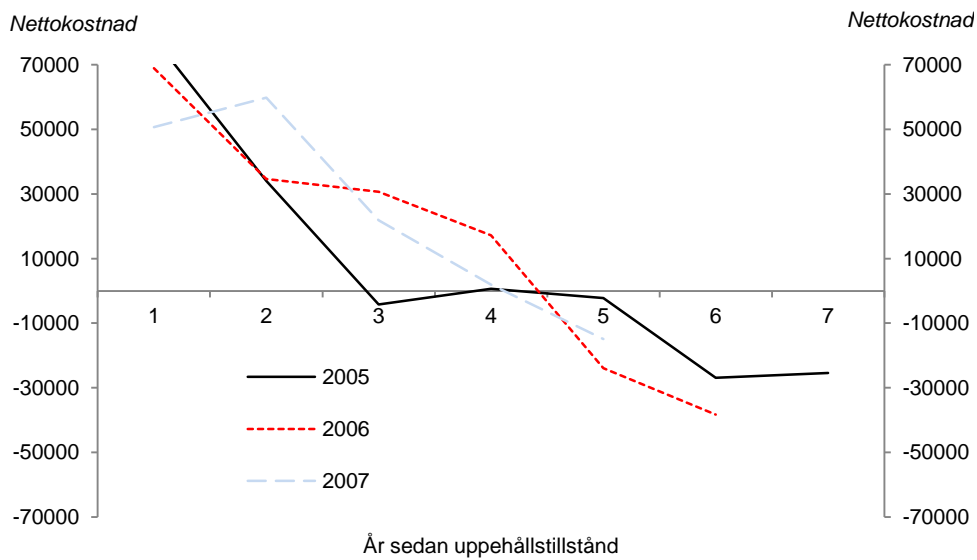


Den offentliga sektorns nettokostnader

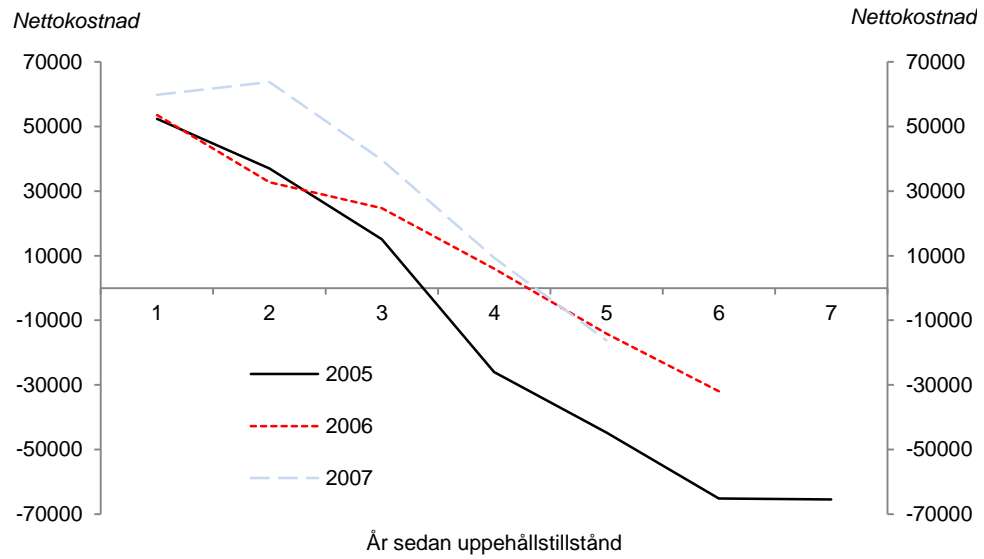
Figur A5a: Nettokostnad exklusive offentlig konsumtion för samtliga flyktingar födda i Irak med eftergymnasial utbildning som invandrat till Sverige år 2005-2007, uppdelat på kohort



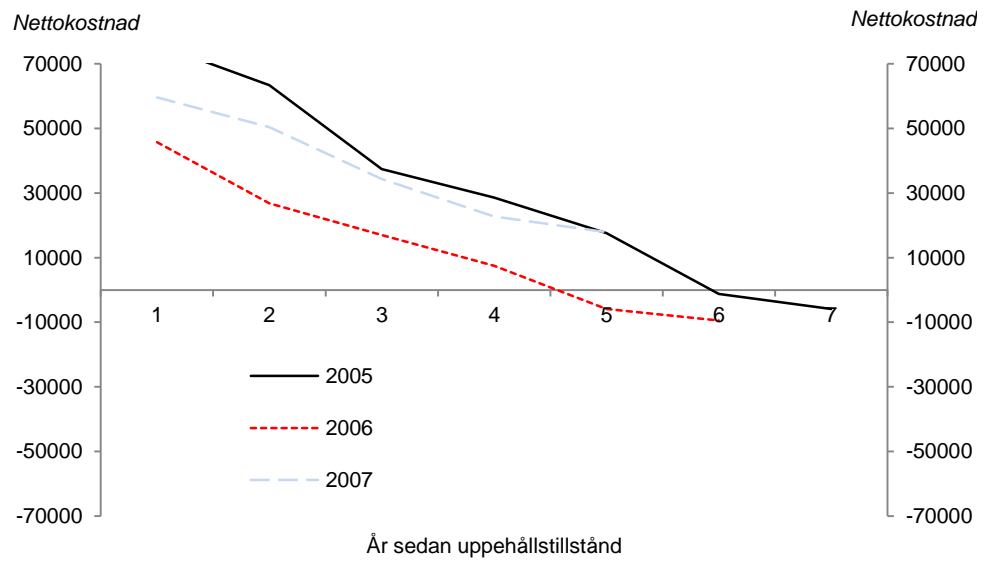
Figur A5b: Nettokostnad exklusive offentlig konsumtion för flyktingar födda i Syrien med eftergymnasial utbildning som invandrat till Sverige år 2005-2007, uppdelat på kohort



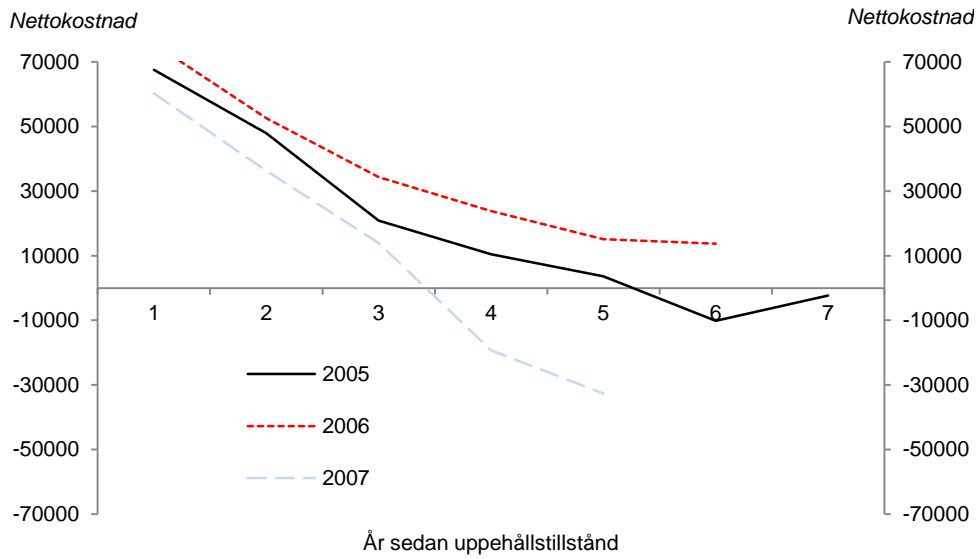
Figur A5c: Nettokostnad exklusive offentlig konsumtion för flyktingar födda i Somalia med eftergymnasial utbildning som invandrat till Sverige år 2005-2007, uppdelat på kohort



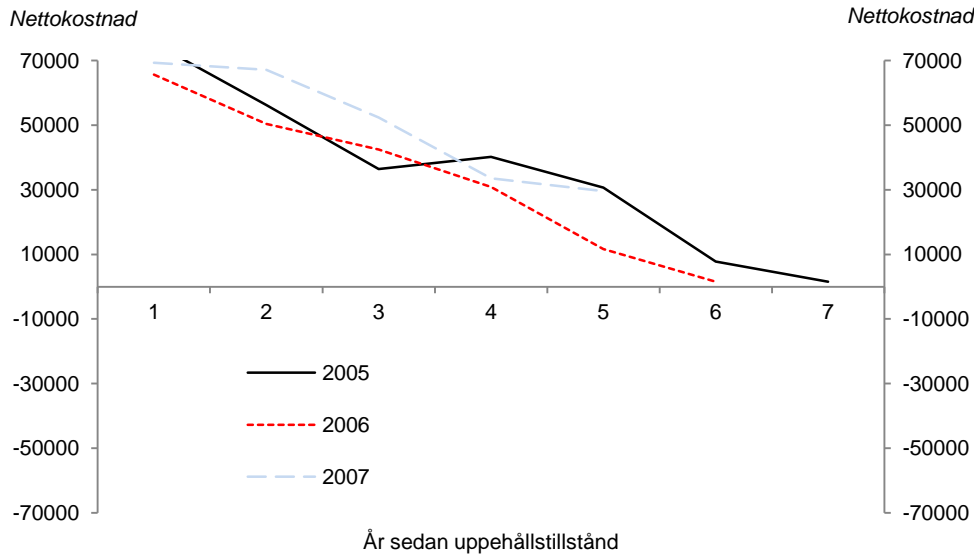
Figur A6a: Nettokostnad exklusive offentlig konsumtion för flyktingar födda i Irak med grundskoleutbildning eller lägre som invandrat till Sverige år 2005-2007, uppdelat på kohort



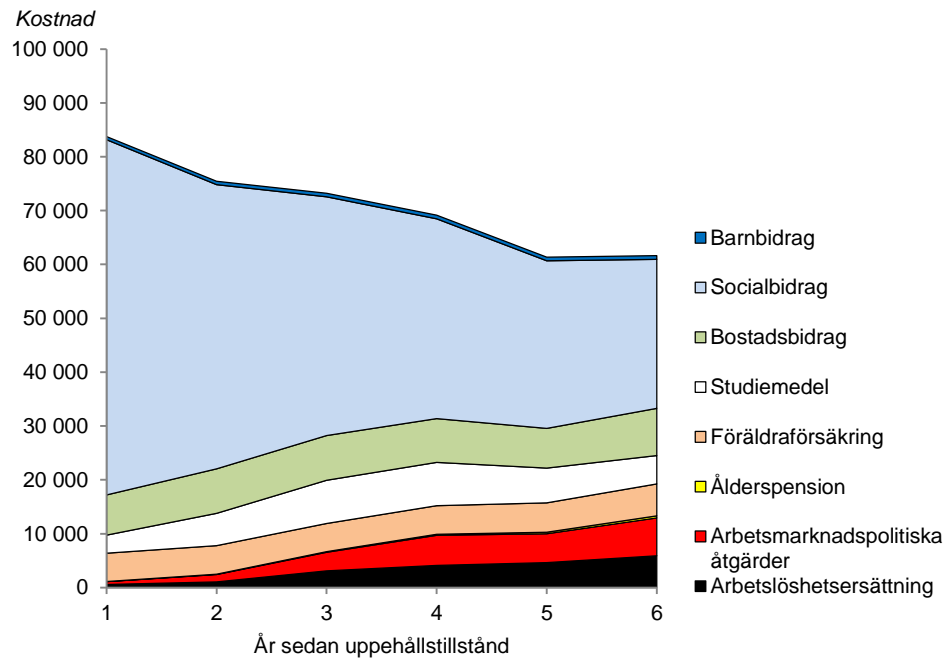
Figur A6b: Nettokostnad exklusive offentlig konsumtion för flyktingar födda i Syrien med grundskoleutbildning eller lägre som invandrat till Sverige år 2005-2007, uppdelat på kohort



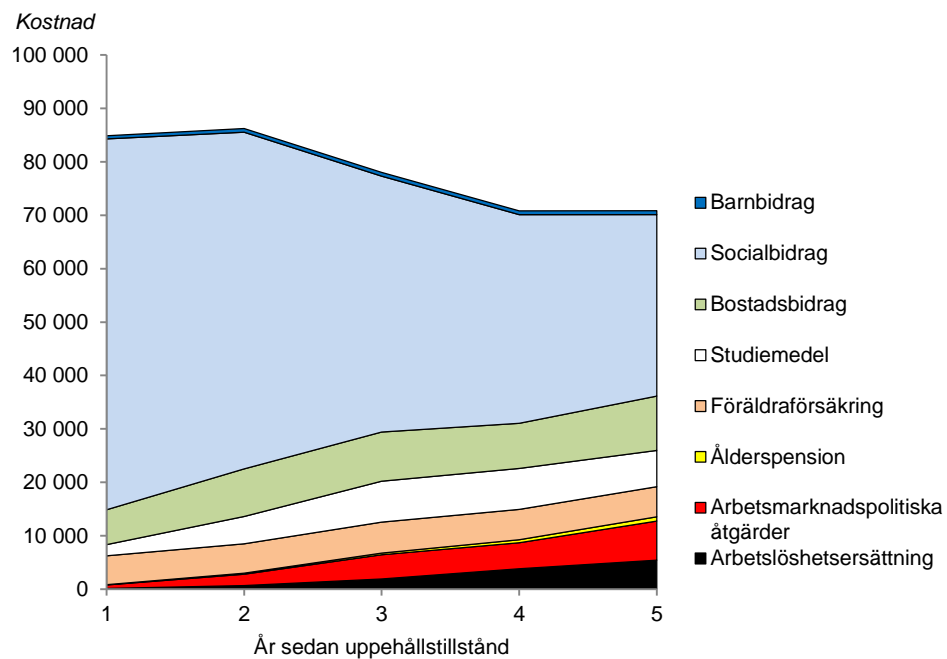
Figur A6c: Nettokostnad exklusive offentlig konsumtion för flyktingar födda i Somalia med grundskoleutbildning eller lägre som invandrat till Sverige år 2005-2007, uppdelat på kohort



Figur A7a: Förändring i kostnadsstruktur över tid för samtliga flyktingar som invandrat till Sverige år 2006



Figur A7b: Förändring i kostnadsstruktur över tid för samtliga flyktingar som invandrat till Sverige år 2007



Tabeller

Sysselsättning

Tabell A1: Andel sysselsatta (novemberanställning) för samtliga flyktingar som invandrat till Sverige år 2005-2007, uppdelat på kohort

År	Kohort		
	2005	2006	2007
2006	0,098		
2007	0,199	0,144	
2008	0,316	0,234	0,088
2009	0,314	0,261	0,156
2010	0,388	0,334	0,237
2011	0,443	0,392	0,293
2012	0,493	0,425	0,340

Tabell A2: Andel sysselsatta (novemberanställning) för flyktingar födda i Irak, Syrien eller Somalia som invandrat till Sverige år 2005-2007, uppdelat på kohort

År	Irak			Syrien			Somalia		
	2005	2006	2007	2005	2006	2007	2005	2006	2007
2006	0,063			0,104			0,056		
2007	0,143	0,151		0,158	0,110		0,130	0,071	
2008	0,247	0,243	0,075	0,279	0,214	0,105	0,184	0,145	0,032
2009	0,256	0,278	0,144	0,255	0,243	0,128	0,195	0,165	0,083
2010	0,312	0,341	0,228	0,306	0,287	0,277	0,286	0,240	0,160
2011	0,381	0,388	0,285	0,346	0,347	0,362	0,330	0,305	0,204
2012	0,405	0,419	0,330	0,404	0,373	0,402	0,365	0,336	0,242

Tabell A3: Andel sysselsatta (novemberanställning) för samtliga flyktingar som invandrat till Sverige år 2005-2007, uppdelat på utbildningsnivå och kohort

År	Eftergymnasial utbildning			Grundskoleutbildning eller lägre		
	2005	2006	2007	2005	2006	2007
2006	0,115			0,080		
2007	0,255	0,148		0,187	0,146	
2008	0,404	0,263	0,085	0,310	0,232	0,095
2009	0,411	0,306	0,171	0,291	0,259	0,166
2010	0,491	0,384	0,267	0,368	0,329	0,238
2011	0,554	0,465	0,354	0,419	0,380	0,277
2012	0,603	0,497	0,410	0,479	0,415	0,320

Tabell A4: Andel sysselsatta (novemberanställning) för samtliga flyktingar som invandrat till Sverige år 2005-2007, uppdelat på kön och kohort

År	Kvinnor			Män		
	2005	2006	2007	2005	2006	2007
2006	0,052			0,139		
2007	0,111	0,056		0,279	0,192	
2008	0,194	0,108	0,041	0,426	0,304	0,111
2009	0,225	0,148	0,079	0,394	0,324	0,194
2010	0,289	0,209	0,130	0,478	0,404	0,290
2011	0,343	0,253	0,161	0,535	0,469	0,360
2012	0,394	0,291	0,201	0,583	0,501	0,409

Tabell A5: Andel sysselsatta (novemberanställning) för samtliga flyktingar som invandrat till Sverige år 2005-2007, uppdelat på utbildningsnivå, kön och kohort

År	Eftergymnasial utbildning			Grundskoleutbildning eller lägre		
	2005	2006	2007	2005	2006	2007
<i>Kvinnor</i>						
2006	0,065			0,046		
2007	0,168	0,075		0,101	0,046	
2008	0,276	0,150	0,047	0,166	0,091	0,039
2009	0,320	0,222	0,101	0,193	0,132	0,079
2010	0,420	0,285	0,167	0,258	0,186	0,118
2011	0,478	0,374	0,225	0,321	0,213	0,139
2012	0,531	0,417	0,279	0,374	0,256	0,177
<i>Män</i>						
2006	0,144			0,109		
2007	0,307	0,184		0,258	0,189	
2008	0,481	0,320	0,098	0,430	0,293	0,122
2009	0,465	0,348	0,196	0,372	0,314	0,207
2010	0,533	0,433	0,302	0,459	0,392	0,296
2011	0,599	0,511	0,399	0,500	0,455	0,343
2012	0,646	0,537	0,457	0,566	0,486	0,389

Tabell A6: Andel sysselsatta (novemberanställning) för flyktingar födda i Irak, Syrien eller Somalia med eftergymnasial utbildning som invandrat till Sverige år 2005-2007, uppdelat på kohort

År	Irak			Syrien			Somalia		
	2005	2006	2007	2005	2006	2007	2005	2006	2007
2006	0,093			0,143			0,200		
2007	0,232	0,130		0,214	0,135		0,200	0,141	
2008	0,386	0,247	0,063	0,333	0,257	0,083	0,350	0,259	0,108
2009	0,366	0,302	0,150	0,346	0,243	0,083	0,500	0,298	0,138
2010	0,441	0,368	0,248	0,346	0,297	0,250	0,450	0,321	0,313
2011	0,529	0,440	0,336	0,385	0,446	0,333	0,500	0,463	0,444
2012	0,563	0,474	0,392	0,385	0,446	0,458	0,550	0,526	0,435

Tabell A7: Andel sysselsatta (novemberanställning) för flyktingar födda i Irak, Syrien eller Somalia med grundskoleutbildning eller lägre som invandrat till Sverige år 2005-2007, uppdelat på kohort

År	Irak			Syrien			Somalia		
	2005	2006	2007	2005	2006	2007	2005	2006	2007
2006	0,054			0,091			0,067		
2007	0,109	0,174		0,152	0,076		0,172	0,082	
2008	0,223	0,264	0,099	0,303	0,198	0,148	0,224	0,163	0,032
2009	0,267	0,290	0,168	0,333	0,277	0,185	0,211	0,185	0,100
2010	0,335	0,356	0,240	0,303	0,341	0,407	0,286	0,269	0,168
2011	0,384	0,392	0,273	0,406	0,341	0,481	0,361	0,336	0,225
2012	0,409	0,414	0,312	0,469	0,403	0,519	0,389	0,378	0,263

Förvärvsinkomster

Tabell A8: Genomsnittlig förvärvsinkomst för sysselsatta (novemberanställning) flyktingar som invandrat till Sverige år 2005-2007, uppdelat på kohort

År	Kohort		
	2005	2006	2007
2006	157 345		
2007	167 115	146 801	
2008	186 472	164 745	138 460
2009	204 434	181 846	157 396
2010	206 588	190 582	179 277
2011	219 089	206 729	202 596
2012	228 697	217 448	217 275

Tabell A9: Genomsnittlig förvärvsinkomst för sysselsatta (novemberanställning) flyktingar födda i Irak, Syrien eller Somalia som invandrat till Sverige år 2005-2007, uppdelat på kohort

År	Irak			Syrien			Somalia		
	2005	2006	2007	2005	2006	2007	2005	2006	2007
2006	126 387			88 339			114 252		
2007	157 737	141 386		161 852	125 399		177 624	148 122	
2008	188 515	161 415	125 867	179 942	144 211	108 975	189 335	161 299	115 832
2009	206 930	181 802	152 170	174 869	167 952	183 946	209 870	178 669	124 261
2010	217 608	194 850	182 185	188 605	166 405	180 498	183 099	179 419	148 117
2011	222 783	208 316	207 663	208 189	182 588	185 906	204 990	194 833	176 237
2012	227 914	217 512	223 155	177 965	191 628	196 521	217 386	207 518	192 295

Tabell A10: Genomsnittlig förvärvsinkomst för sysselsatta (novemberanställning) flyktingar som invandrat till Sverige år 2005-2007, uppdelat på utbildningsnivå och kohort

År	Eftergymnasial utbildning			Grundskoleutbildning eller lägre		
	2005	2006	2007	2005	2006	2007
2006	168 962			131 579		
2007	177 461	159 253		157 749	131 704	
2008	202 048	183 620	151 562	176 576	150 897	123 473
2009	220 598	200 532	172 602	190 464	170 213	140 378
2010	230 933	216 930	201 650	188 666	177 021	160 654
2011	243 465	230 793	227 792	204 069	193 348	181 264
2012	253 823	246 697	247 791	210 833	202 728	189 510

Tabell A11: Genomsnittlig förvärvsinkomst för sysselsatta (novemberanställning) flyktingar som invandrat till Sverige år 2005-2007, uppdelat på kön och kohort

År	Kvinnor			Män		
	2005	2006	2007	2005	2006	2007
2006	160 975			156 120		
2007	140 099	136 322		176 779	148 462	
2008	158 791	149 148	134 842	197 850	167 802	139 125
2009	175 836	161 984	144 567	219 270	186 879	160 010
2010	174 243	167 564	156 748	224 329	197 217	184 341
2011	188 062	184 823	179 488	237 183	213 329	207 763
2012	202 674	198 237	184 367	244 730	223 775	225 403

Tabell A12: Genomsnittlig förvärvsinkomst för sysselsatta (novemberanställning) flyktingar som invandrat till Sverige år 2005-2007, uppdelat på kön, utbildningsnivå och kohort

År	Eftergymnasial utbildning			Grundskoleutbildning eller lägre		
	2005	2006	2007	2005	2006	2007
<i>Kvinnor</i>						
2006	162 138			169 035		
2007	133 606	128 934		143 049	148 850	
2008	172 712	157 973	138 983	166 071	146 313	123 587
2009	192 558	172 954	160 842	170 578	153 549	127 560
2010	195 544	197 005	179 724	158 639	151 437	135 762
2011	212 173	206 847	209 673	160 092	170 019	156 687
2012	228 907	229 328	211 324	185 512	176 609	159 547
<i>Män</i>						
2006	170 799			118 513		
2007	191 728	165 417		162 504	129 899	
2008	212 016	189 600	153 687	179 933	151 515	123 456
2009	232 085	209 316	174 719	199 045	173 272	142 753
2010	247 564	223 517	205 878	202 679	182 344	165 472
2011	258 513	239 674	231 361	227 523	198 174	186 096
2012	266 131	253 582	255 603	224 772	208 921	196 150

Den offentliga sektorns nettoresultat

Tabell A13: Nettokostnad exklusive offentlig konsumtion för samtliga flyktingar som invandrat till Sverige år 2005-2007, uppdelat på kohort

År	Kohort		
	2005	2006	2007
2006	-64 472		
2007	-46 632	-53 212	
2008	-19 093	-33 537	-61 194
2009	-14 442	-24 088	-52 560
2010	-1 729	-11 401	-33 762
2011	18 603	7 777	-15 144
2012	31 960	16 584	-4 420

Tabell A14: Nettokostnad exklusive offentlig konsumtion för samtliga flyktingar födda i Irak, Syrien eller Somalia som invandrat till Sverige år 2005-2007, uppdelat på kohort

År	Irak			Syrien			Somalia		
	2005	2006	2007	2005	2006	2007	2005	2006	2007
2006	-69 990			-73 710			-75 941		
2007	-56 471	-49 538		-52 367	-72 048		-63 274	-65 923	
2008	-29 905	-30 614	-63 003	-26 897	-46 303	-58 572	-48 434	-54 253	-69 202
2009	-24 495	-19 744	-54 779	-35 157	-35 188	-49 650	-43 607	-48 987	-68 294
2010	-10 886	-7 197	-33 748	-25 150	-28 168	-23 569	-31 657	-37 159	-52 908
2011	7 820	8 963	-14 877	-8 971	-7 997	-598	-11 079	-18 800	-36 753
2012	15 207	16 319	-4 528	-8 479	-129	8 629	-3 402	-11 898	-32 059

Tabell A15: Nettokostnad exklusive offentlig konsumtion för samtliga flyktingar med eftergymnasial utbildning eller grundskoleutbildning eller lägre som invandrat till Sverige år 2005-2007, uppdelat på kohort

År	Eftergymnasial utbildning			Grundskoleutbildning		
	2005	2006	2007	2005	2006	2007
2006	-60 445			-68 188		
2007	-35 474	-52 620		-48 982	-52 609	
2008	360	-28 278	-61 374	-22 294	-33 154	-61 132
2009	8 490	-14 862	-49 691	-22 608	-23 707	-52 380
2010	27 077	3 854	-24 528	-11 860	-13 996	-36 747
2011	52 761	29 404	2 655	7 620	2 558	-23 336
2012	67 499	42 890	19 204	20 102	9 570	-16 982

Tabell A16: Nettokostnad exklusive offentlig konsumtion för samtliga flyktingar födda i Irak, Syrien eller Somalia med eftergymnasial utbildning som invandrat till Sverige år 2005-2007, uppdelat på kohort

År	Irak			Syrien			Somalia		
	2005	2006	2007	2005	2006	2007	2005	2006	2007
2006	-62 080			-78 285			-52 383		
2007	-40 581	-54 147		-34 015	-68 887		-37 034	-53 554	
2008	186	-30 441	-65 480	4 236	-34 680	-50 719	-15 074	-32 803	-59 855
2009	5 263	-14 465	-55 068	-608	-30 710	-59 772	25 966	-24 719	-63 780
2010	26 173	3 754	-27 125	2 199	-17 202	-21 850	44 727	-6 027	-39 735
2011	50 049	25 651	269	26 887	23 905	-1 916	65 176	14 129	-9 339
2012	62 015	38 096	16 530	25 372	38 294	14 884	65 490	31 930	16 222

Tabell A17: Nettokostnad exklusive offentlig konsumtion för flyktingar födda i Irak, Syrien eller Somalia med grundskoleutbildning eller lägre som invandrat till Sverige år 2005-2007, uppdelat på kohort

År	Irak			Syrien			Somalia		
	2005	2006	2007	2005	2006	2007	2005	2006	2007
2006	-76 056			-67 500			-75 401		
2007	-63 386	-45 743		-47 902	-75 587		-56 204	-65 628	
2008	-37 372	-26 840	-59 568	-20 891	-52 543	-60 229	-36 398	-50 385	-69 342
2009	-28 626	-17 040	-50 366	-10 489	-34 306	-36 286	-40 166	-42 437	-67 129
2010	-17 615	-7 459	-34 380	-3 634	-23 839	-13 932	-30 664	-30 845	-52 409
2011	1 201	5 908	-22 722	10 191	-15 142	19 245	-7 805	-11 617	-33 512
2012	5 932	9 462	-17 938	2 277	-13 753	32 617	-1 507	-1 586	-29 543

Tabell A18: Nettokostnad inklusive offentlig konsumtion för samtliga flyktingar som invandrat till Sverige år 2005-2007, uppdelat på kohort

År	Nettokostnad inklusive offentlig konsumtion			Nettokostnad inklusive offentlig konsumtion (övriga offentliga utgifter exkluderad)		
	2005	2006	2007	2005	2006	2007
2006	-191 806			-133 534		
2007	-173 966	-180 546		-115 694	-122 274	
2008	-146 427	-160 871	-188 528	-88 155	-102 599	-130 256
2009	-141 776	-151 422	-179 894	-83 504	-93 150	-121 622
2010	-129 063	-138 735	-161 096	-70 791	-80 463	-102 824
2011	-108 731	-119 557	-142 478	-50 459	-61 285	-84 206
2012	-95 374	-110 750	-131 754	-37 102	-52 478	-73 482

Tabell A19: Nettokostnad inklusive offentlig konsumtion för samtliga flyktingar som invandrat till Sverige år 2005-2007, uppdelat på utbildningsnivå och kohort

År	Nettokostnad inklusive offentlig konsumtion			Nettokostnad inklusive offentlig konsumtion (övriga offentliga utgifter exkluderad)		
	2005	2006	2007	2005	2006	2007
<i>Eftergymnasial utbildning</i>						
2006	-187 779			-129 507		
2007	-162 808	-179 954		-104 536	-121 682	
2008	-126 974	-155 612	-188 708	-68 702	-97 340	-130 436
2009	-118 844	-142 196	-177 025	-60 572	-83 924	-118 753
2010	-100 257	-123 480	-151 862	-41 985	-65 208	-93 590
2011	-74 573	-97 930	-124 679	-16 301	-39 658	-66 407
2012	-59 835	-84 444	-108 130	-1 563	-26 172	-49 858
<i>Grundskoleutbildning eller lägre</i>						
2006	-195 522			-137 250		
2007	-176 316	-179 943		-118 044	-121 671	
2008	-149 628	-160 488	-188 466	-91 356	-102 216	-130 194
2009	-149 942	-151 041	-179 714	-91 670	-92 769	-121 442
2010	-139 194	-141 330	-164 081	-80 922	-83 058	-105 809
2011	-119 714	-124 776	-150 670	-61 442	-66 504	-92 398
2012	-107 232	-117 764	-144 316	-48 960	-59 492	-86 044

Tabell A20: Bakgrundsfakta för flyktingar (20 år och äldre) som invandrat till Sverige år 2014

	Flyktingar	Irak	Syrien	Somalia
Ålder	37,1	44,6	38,7	36,0
Andel kvinnor	0,177	0,273	0,164	0,220
Grundskola eller lägre	0,291	0,365	0,273	0,427
Gymnasium	0,154	0,127	0,154	0,056
Eftergymnasial utbildning	0,241	0,209	0,310	0,025
Uppgift saknas	0,313	0,299	0,263	0,492
Födelseregion				
Irak	0,018			
Syrien	0,567			
Somalia	0,039			
Övriga	0,377			
Antal individer	39 154	695	22 185	1 526

Källa: Specialbeställning från Statistiska Centralbyrån.

Tabell A21: Poster som ingår i offentlig konsumtion år 2007 (se Ruist, 2015), miljarder kronor

	Samtliga poster	Exklusive posten övrigt
Sjukvård och äldreomsorg ^{a)}	9,1	9,1
Stöd till personer med funktionsnedsättning	2,1	2,1
Skola och barnomsorg	4,9	4,9
Kriminalvård och rättsväsende	7,7	7,7
Integrationspolitiska åtgärder	2,9	2,9
Arbetsmarknadspolitik	3,5	3,5
Övrigt	25,3	
Totala kostnader för offentlig konsumtion	55,5	30,2
Kostnad per capita^{b)} (avrundat till helt hundratal)	118 000	64 000
Kostnad per capita i 2014-års prisnivå	127 334	69 062

a) Samtliga poster utom kostnad per capita uttrycks i miljarder kronor.

b) Kostnaden per capita beräknas utifrån att det totala antalet flyktingar i Sverige år 2007 uppgick till 470 000 individer, se Ruist (2015).

Referenser

- Aldén, L. & Hammarstedt, M. (2015) "Utrikes födda på 2000-talets arbetsmarknad – en översikt och förklaringar till situationen", *Ekonomisk Debatt*, 43, 77–89.
- Borgquist, L., Andersson, D., Engström, S. & Magnusson, H. (2010), "Primärvårdsersättning efter socioekonomi och sjukdomsbörda", *Läkartidningen*, 107, 2158–2163.
- Delander, L., Hammarstedt, M., Månsson, J. & Nyberg, E. (2005) "Integration of immigrants: The role of language proficiency and experience", *Evaluation Review*, 29, 24–41.
- Dustmann, C. & Frattini, T. (2014), "The fiscal effects of immigration to the UK", *Economic Journal*, 124, 593–643.
- Ekberg, J. (2009), *Invandringen och de offentliga finanserna*, Rapport till expertgruppen för studier i offentlig ekonomi, 2009:3.
- Ekberg, J. & Hammarstedt, M. (2002) "20 år av allt sämre arbetsmarknadsintegrering av invandrare", *Ekonomisk Debatt*, 30, 343–353.
- Hammarstedt, M. (2000) "The receipt of transfer payments by immigrants in Sweden", *International Migration*, 38, 239–268.
- Lundborg, P. (2013) "Refugees employment integration in Sweden: Cultural distance and labour market performance", *Review of International Economics*, 21, 219–232.
- Martens, P. & Holmberg, S. (2005), *Brottslighet bland personer födda i Sverige och i utlandet*, Brottsförebyggande rådet, 2005:7.
- Migrationsverket, www.migrationsverket.se
- OECD (2013), *International Migration Outlook 2013*.
- Rawthorn, R. (2008), "The fiscal impact of immigration on the advanced economies", *Oxford Economic Policy Review*, 24, 560–580.
- Ruist, J. (2015), "The fiscal cost of refugee immigration: The example of Sweden", *Population and Development Review*, 41, 567–581.
- Socialstyrelsen (2008), *Äldre – vård och omsorg andra halvåret 2008*.
- Sveriges Kommuner och Landsting (2007), *Vad kostar verksamheten i din kommun?*

Studier i finanspolitik

- 2008/1 Alan Auerbach: Long-term objectives for government debt
- 2008/2 Roel Beetsma: A survey of the effects of discretionary fiscal policy
- 2008/3 Frederick van der Ploeg: Structural reforms, public investment and the fiscal stance: a prudent approach
- 2008/4 Anders Forslund: Den svenska jämviktsarbetslösheten: en översikt
- 2008/5 Per Molander och Gert Paulsson: Vidareutveckling av det finanspolitiska regelverket
- 2008/6 Andreas Westermark: Lönebildningen i Sverige 1966–2009
- 2008/7 Ann Öberg: Incitamenteffekter av slopad fastighetsskatt
- 2009/1 Clas Bergström: Finanskrisen och den svenska krishanteringen under hösten 2008 och vintern 2009
- 2009/2 Martin Flodén: Automatic fiscal stabilizers in Sweden 1998–2009
- 2009/3 Rikard Forslid och Karen Helene Ulltveit-Moe: Industripolitik för den svenska fordonsindustrin
- 2009/4 Alan B. Krueger och Mikael Lindahl: An evaluation of selected reforms to education and labour market policy in Sweden
- 2009/5 Per Molander: Net wealth analysis and long-term fiscal policymaking
- 2009/6 Oskar Nordström Skans: Varför är den svenska ungdomsarbetslösheten så hög?
- 2009/7 Gabriella Sjögren Lindquist och Eskil Wadensjö: Arbetsmarknaden för de äldre
- 2010/1 Michael Bergman: Hur varaktig är en förändring i arbetslösheten?
- 2010/2 Michael Bergman: Har finanspolitik omvända effekter under omfattande budgetsaneringar? Den svenska budgetsaneringen 1994–1997
- 2010/3 Huixin Bi och Eric M. Leeper: Sovereign debt risk premia and fiscal policy in Sweden
- 2010/4 David Dreyer Lassen: Fiscal consolidations in advanced industrialized democracies: Economics, politics, and governance
- 2010/5 Pathric Hägglund och Peter Skogman Thoursie: De senaste reformerna inom sjukförsäkringen: En diskussion om deras förväntade effekter
- 2010/6 Christopher A Pissarides: Regular education as a tool of countercyclical employment policy
- 2010/7 Per Skedinger: Hur fungerar arbetsmarknadspolitiken under olika konjunkturlägen?
- 2010/8 Lars Calmfors: Fiscal policy coordination in Europe
- 2010/9 Lars Calmfors: The role of independent fiscal policy institutions
- 2011/1 Helge Bennis, Lars Calmfors och Anna Larsson: Wage formation and the Swedish labour market reforms 2007–2009
- 2011/2 Michael Bergman: Tidsbestämning av svensk konjunktur 1970–2010

- 2011/3 Peter Fredriksson och Jonas Vlachos: Reformen och resultat: Kommer regeringens utbildningsreformer att ha någon betydelse?
- 2012/1 Christian Hagist, Stefan Moog och Bernd Raffelhüschen: A generational accounting analysis of Sweden
- 2012/2 Göran Hjelm och Ulla Robling: Utveckling av de offentliga finanserna till 2020 vid fem olika makroekonomiska scenarier
- 2012/3 Georg Marthin: Measuring mismatch in the Swedish labour market
- 2012/4 Jesper Roine: Varför ska vi bry oss om fördelningsfrågor? En översikt om relationen mellan ekonomi, politik och fördelning
- 2012/5 Gabriella Sjögren Lindquist och Eskil Wadensjö: Inkomstfördelningen bland pensionärer
- 2012/6 Daniel Waldenström: Regeringen och ojämlikheten: En granskning av budgetens fördelningspolitiska redogörelser 1992–2011
- 2013/1 Per Molander och Jörgen Holmquist: Reforming Sweden's budgetary institutions – background, design and experiences
- 2013/2 Konjunkturinstitutet: Effekter på inkomstfördelning och arbetsutbud av olika regelförändringar simulerade med FASIT
- 2013/3 Statens väg- och transportforskningsinstitut (VTI): Systemfel i transportsektorn
- 2013/4 Erling Steigum: Sovereign wealth funds for macroeconomic purposes
- 2013/5 Peter Birch Sørensen: The Swedish housing market: Trends and risks
- 2014/1 Niklas Bengtsson, Per-Anders Edin och Bertil Holmlund: Löner, sysselsättning och inkomster – ökar klyftorna i Sverige?
- 2014/2 Dirk Niepelt: Financial policy
- 2014/3 Konjunkturinstitutet: Analys av rörelser i inkomstfördelningen vid införandet av jobbskatteavdraget
- 2014/4 Konjunkturinstitutet: Den offentliga sektorns skulder och finansiella tillgångar
- 2015/1 Maria Börjesson och Jonas Eliasson: Kostnadseffektivitet i valet av infrastrukturinvesteringar
- 2015/2 Giancarlo Corsetti och Gernot Müller: Fiscal multipliers: Lessons from the great recession for small open economies
- 2015/3 Konjunkturinstitutet: Fördelningseffekterna av sex förslag ur budgetpropositionen för 2015
- 2016/1 Lina Aldén och Mats Hammarstedt: Flyktinginvandring – sysselsättning, förvärvsinkomster och offentliga finanser
- 2016/2 Anne Boschini: Regeringen och den ekonomiska jämställdheten – En granskning av budgetens bilagor om fördelningen av ekonomiska resurser mellan kvinnor och män 1989-2016
- 2016/3 Peter Englund: En mer neutral kapitalbeskattning – Fördelningseffekter av begränsade ränteavdrag
- 2016/4 Lennart Flood: Effekter av ökad beskattning på arbetsinkomster
- 2016/5 Elin Ryner: Fördelningseffekter av begränsade ränteavdrag och förändrad fastighetsavgift – Metod och Data

