

Finanspolitiska rådets rapport 2009

Presentation för Socialdepartementet

Laura Hartman

5 juni 2009

Två huvudfrågor

1. Hur väl har regeringen lyckats anpassa politiken till den ekonomiska krisen?
2. Hur bör de ekonomisk-politiska ramverken vidareutvecklas?

Finanskrisen och lågkonjunkturen - slutsatser

- Regeringen lyckats väl med hantering av finanskrisen
- Mer kraftfull konjunkturpolitik behövs både 2009 och 2010
- Regeringen överoptimistisk om arbetsmarknadspolitikens effekter
- Gör a-kassan konjunkturberoende
- För få platser i arbetsmarknadsutbildningen
- Reservation av Lars Tobisson

Finans- och sysselsättningspolitiska ramverken

Det finanspolitiska ramverket

- De offentliga finansernas långsiktiga hållbarhet är **ett överordnat mål**

Långsiktig hållbarhet

Finanspolitiken är *långsiktigt hållbar* om de skatteintäkter som följer av dagens skatteregler är tillräckliga för att över tiden finansiera de utgifter som följer av dagens välfärdssystem.

- Mäts med hjälp av s k S2-indikatorer

Det finanspolitiska ramverket

- De offentliga finansernas långsiktiga hållbarhet är **ett överordnat mål**
- **Överskottsmålet** och **utgiftstaket** är operationella, medelfristiga mål som ska göra det lättare att uppnå hållbarhetsmålet
- Båda är **siffersatta** (i % och kr)
- Numera fem indikatorer för att följa överskottsmålet → oklart vad målet innebär i praktiken.

Indikatorer för överskottsmålet

	Budgetpropositionen för 2008				Budgetpropositionen för 2009				Vårpropositionen 2009			
	2007	2008	2009	2010	2008	2009	2010	2011	2009	2010	2011	2012
Finansiellt sparande	2,9	2,8	3,1	3,6	2,8	1,1	1,6	1,5	-2,7	-3,8	-3,1	-2
Historisk genomsnittsindikator	1,3	1,5	1,7	1,8	1,5	1,5	1,5	1,6	1,1	0,7	0,4	0,2
Löpande genomsnittsindikator	2,3				2,1				-0,5			
Strukturellt finansiellt sparande	2,2	2	2,8	3,6	2,8	1,9	2,2	2,7	1,2	1	1,2	1,4
Konjunkturjusterad historisk genomsnittsindikator									1,5	1,5	1,5	1,5
Konjunkturjusterad löpande genomsnittsindikator									1,7			

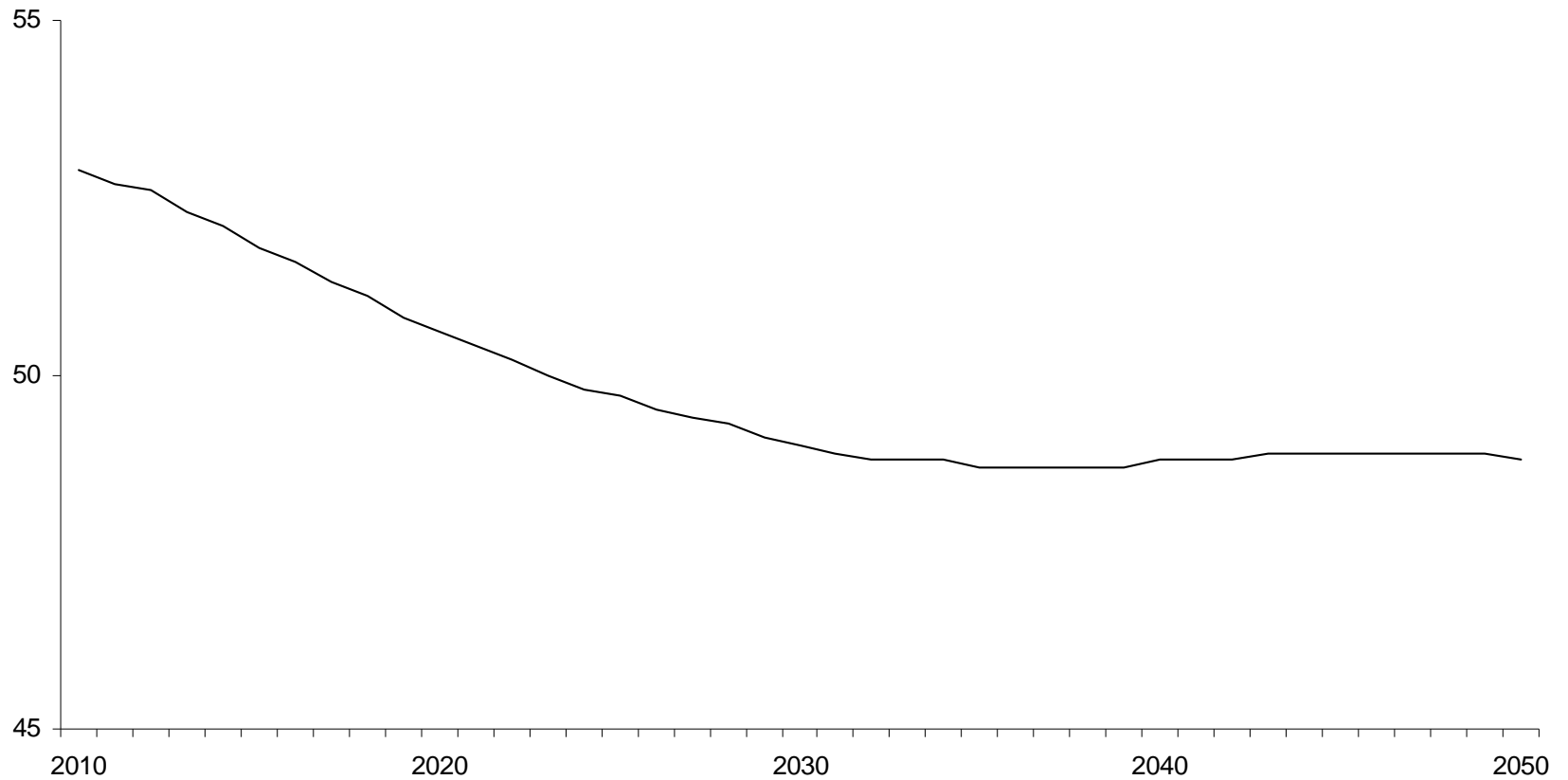
Det sysselsättningspolitiska ramverket

- Högre sysselsättning – fler i arbete och längre arbetstid per person
- mindre utanförskap
- Regeringen starkt skeptisk mot att siffersätta dessa mål
- En lång rad indikatorer

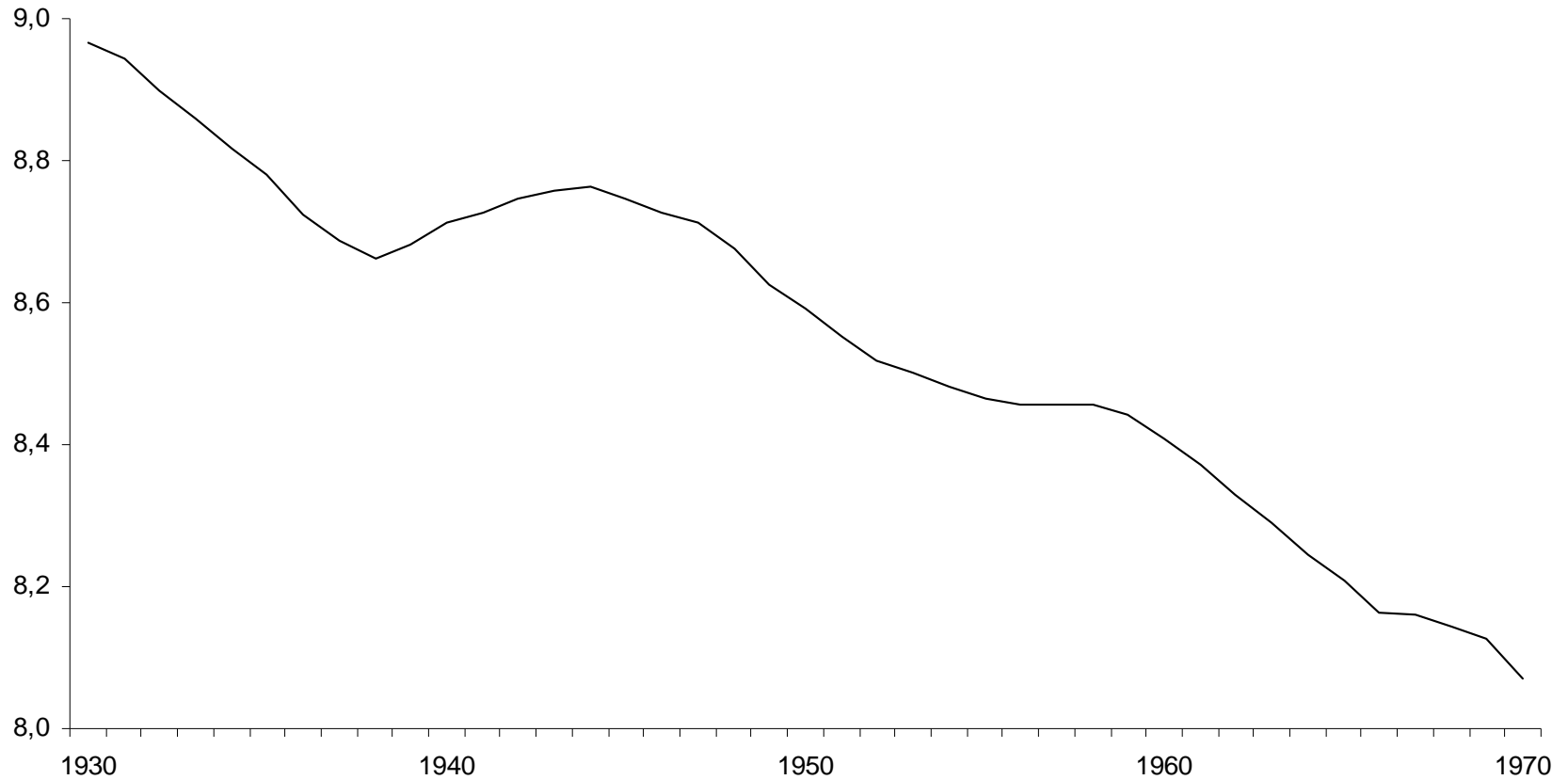
Dessa mål ömsesidigt beroende

- Att möta det demografiska utgiftstrycket – **förtida sparande** eller **mer arbete över livscykeln**?
- De finanspolitiska och sysselsättningspolitiska ramverken bör integreras
- Bättre underlag behövs för avvägning mellan mer arbete och sparande!
- VåP09 innehåller en första skiss, bör utvecklas.

Arbetskraftens andel av befolkning (%)



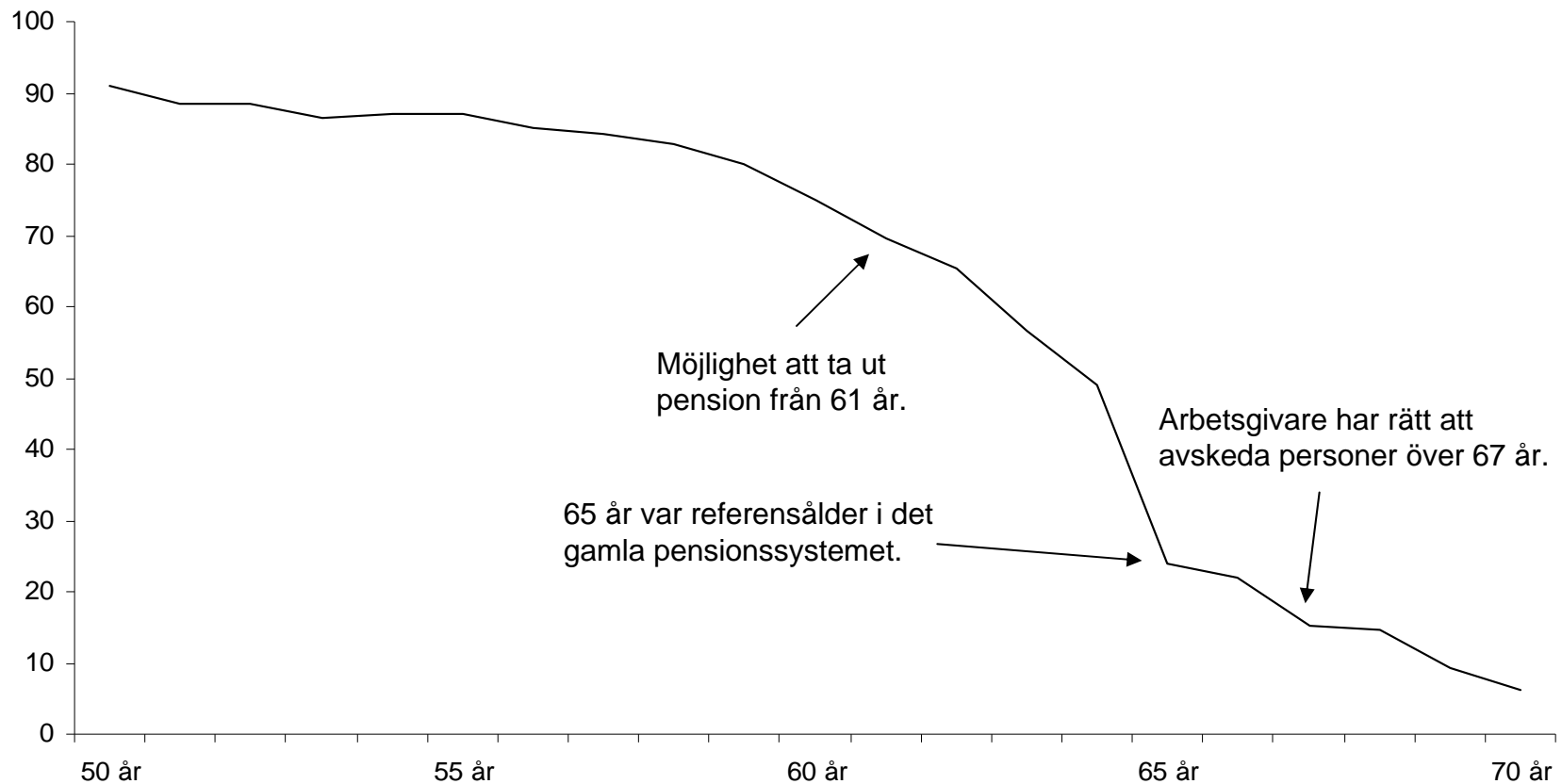
Andel av livstiden i arbete efter födelseår (%)



Koppling mellan pensionsålder och livslängd?

- Dansk modell
- Men vi har ingen **formell** pensionsålder
 - lägsta åldern för ålderspension (61 år)
 - gränsåldern i arbetslöshets- och socialförsäkringen (65 år)
 - åldern för avgångsskyldighet (67 år)

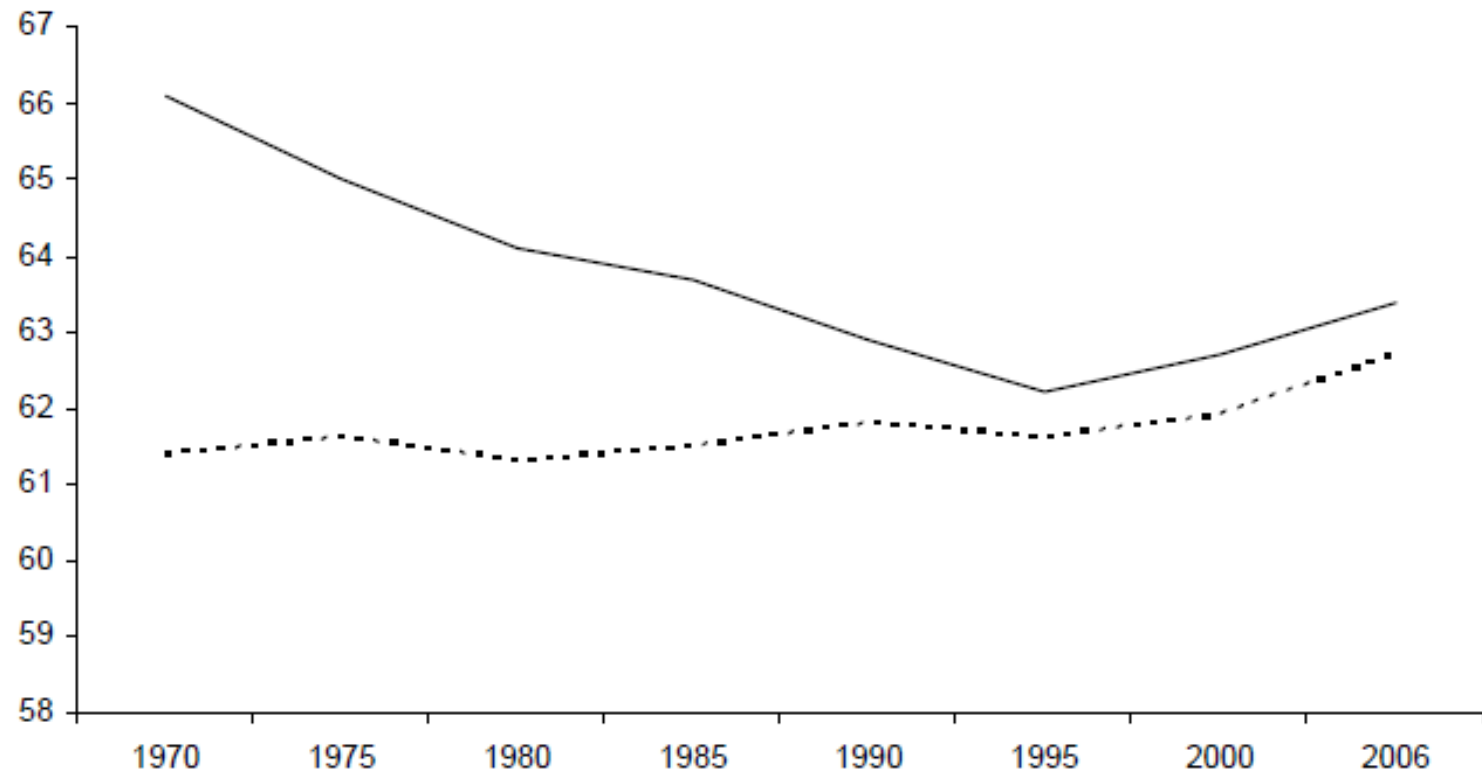
Äldres arbetskraftsdeltagande 2008 (%)



Beräknad pensionsålder vid anpassning till förväntad livslängd

	Förväntad återstående livslängd vid 65 års ålder	Pensionsålder vid samma förväntade antal år med pension som under 1970-talet vid 65 års ålder	Pensionsålder vid samma förväntade kvot mellan pensionsålder och livslängd som under 1970-talet vid 65 års ålder
1971-1980	15,8	65,0	65,0
1981-1985	16,6	65,7	65,6
1986-1990	17,1	66,2	66,0
1991-1995	17,7	66,8	66,4
1996-2000	18,2	67,4	66,9
2001-2005	18,7	67,9	67,3
2006	19,0	68,3	67,7
2007	19,2	68,4	67,7
2008	19,3	68,5	67,8
2009	19,4	68,5	67,8
2010	19,5	68,6	67,9
2015	20,0	69,1	68,3
2020	20,4	69,5	68,6

Genomsnittlig ålder för utträde



Utträdesåldern förväntas stiga

- En grov kalkyl

Antaganden

- Utträdesålderns utveckling styrs främst av det nya pensionssystemet successivt omfattar fler
- 1999 begränsad effekt på åldersgruppen 55-61 år, ingen på äldre.
- Full effekt 2024 då samtliga i åldern 55-70 år omfattas helt av det.

- Utträdesålder 2006: 62,7 år (kvinnor) 63,1 (män)
- Utträdesålder 2024: 64,3 (kvinnor) 64,8 (män)
- Osäkert!

Koppling mellan pensionsålder och livslängd?

- Dansk modell
- Men vi har ingen **formell** pensionsålder
 - lägsta åldern för ålderspension (61 år)
 - gränsåldern i arbetslöshets- och socialförsäkringen (65 år)
 - åldern för avgångsskyldighet (67 år)

Sjukförsäkring - slutsatser

1. Reformen ger starkare incitament att arbeta och hindrar överutnyttjande
2. Viktigt med bra försäkring (för personer med dålig hälsa)
3. 65-årsgränsen problematisk

Starkare incitament minskar överutnyttjandet

FPR 2008:

- Reformerna i SF ökar antalet personer i arbete
- Men alltför ensidig inriktning på incitamenten för de sjukskrivna
- Sannolikt för svaga ekonomiska incitament för arbetsgivarna

Starkare incitament minskar överutnyttjandet

FPR 2009:

- Effekterna av SF reformer på de äldre
- Minskat inflöde i SA
- Ökat inflöde från SA till arbete.
- Striktare tidsgränser och regler gör SF mindre attraktiv som en utträdesväg
- Storlek??

Viktigt med bra försäkring

- Hur utvecklas hälsan när genomsnittsåldern ökar?
- Begränsad evidens
- Längre livstid verkar innebära fler år utan hälsoproblem
- Variation mellan grupper (utbildning, yrke osv)

65-årsgränsen problematisk

- Sjukersättning byts ut mot ålderspension
- Den som fyllt 65 år och fått sjukpenning i 180 dagar kan förlora sin rätt till fortsatt sjukpenning.
- Arbetsgivarna betalar inte in avgifter för anställda över 65 år.
- Rätten till de flesta avtalsförsäkringar försämras vid 65 år.

(Sjögren Lindqvist & Wadensjö, 2009)