

# Hur fungerar arbetsmarknadspolitiken under olika konjunkturlägen?

Per Skedinger

# Upplägg

- Bakgrund
- Vad säger den empiriska forskningen?
- Hur har selektionen av deltagare i åtgärder sett ut över konjunkturcykeln 1996-2009?

# 1. Bakgrund

- Viktigt syfte med arbetsmarknadspolitik är att jämna ut sysselsättningsmöjligheter och inkomster över konjunkturcykeln
- Önskvärt att arbetsmarknadspolitik fungerar effektivare under lågkonjunkturer
  - Mikroeffekter
  - Makroeffekter

- Många utvärderingar visar på sämre utfall av AMU under den förra djupa lågkonjunkturen i början av 1990-talet än under övriga perioder
- Kan detta tolkas som att arbetsmarknadspolitik generellt är mindre effektiv i lågkonjunkturer?

# Teori: Varför olika effekter i olika konjunkturlägen?

- Ingen utvecklad teori finns
- I lågkonjunktur finns få jobb att söka  
Inlåsnings effekter mindre?  
Behandlingseffekter också mindre?
- Olika effekter av olika åtgärder?  
AMU, jobbsökaraktiviteter, praktik, subventionerade arbeten

# Empiri: Faktorer som kan försvåra identifikation av en kausal konjunktur-effekt

- Konjunkturberoende selektion av deltagare i kombination med heterogena behandlingseffekter
- Konjunkturberoende variation i programmets utformning i kombination med heterogena behandlingseffekter
- Förändringar i arbetsmarknadspolitiska regelverk och målsättningar

# Flera svenska studier pekar på heterogena behandlingseffekter

- Med avseende på *deltagargrupp*
  - Forslund & Nordström Skans (2006)
  - de Luna m. fl. (2008)
- Med avseende på typ av *utbildning*
  - de Luna m. fl. (2008)

## 2. Empiri om konjunktoreffekter

- Svenska studier
  - Andren & Gustafsson (2004)
  - Johansson (2001)
  - Nilsson (2008)
  - Nordlund (2010)
- Utländska studier
  - Lechner & Wunsch (2009)
  - Raaum m.fl. (2002)
- Meta-studier
  - Greenberg m.fl. (2003)
  - Kluge (2010)
  
- Identifikation av kausal konjunktoreffekt oftast inte det centrala i dessa studier
- Varför så få studier?



# Sammanfattning av empirin

- Pekar i olika riktningar
- Undersöker nästan uteslutande mikroeffekter
- Kontrollerar endast i ett fall för konjunkturberoende selektion
- Få studier undersöker effekter på lång sikt (>3 år)
- Skiljer endast i ett fall på inlåsnings- och behandlingseffekter
- Intern validitet i flesta fall tveksam eller svårbedömbär
- Slutsats: Mer forskning behövs!
  
- Lechner & Wunsch (J Lab Econ, 2009)
  - Svagare negativ inlåsningsseffekt i lågkonjunktur
  - Starkare positiv behandlingseffekt i lågkonjunktur

# 3. Selektion av deltagare i åtgärder 1996-2009

- Ingen effektanalys
- Kan trots det belysa hur åtgärder fungerat

# Data

- Månadsdata 1996:01-2009:11
- Undersöker sambandet mellan andel nyinskrivna med olika egenskaper i åtgärder och konjunkturläge
- Undersökta egenskaper:  
Kön, ålder, utbildning, region, födelseland, funktions-hinder, inskrivningstid före åtgärd
- Undersöker också samband mellan planerad kurslängd i AMU och konjunkturen

# Vad driver selektionen?

Andel av nyinskrivna med viss egenskap i åtgärd antas bero på:

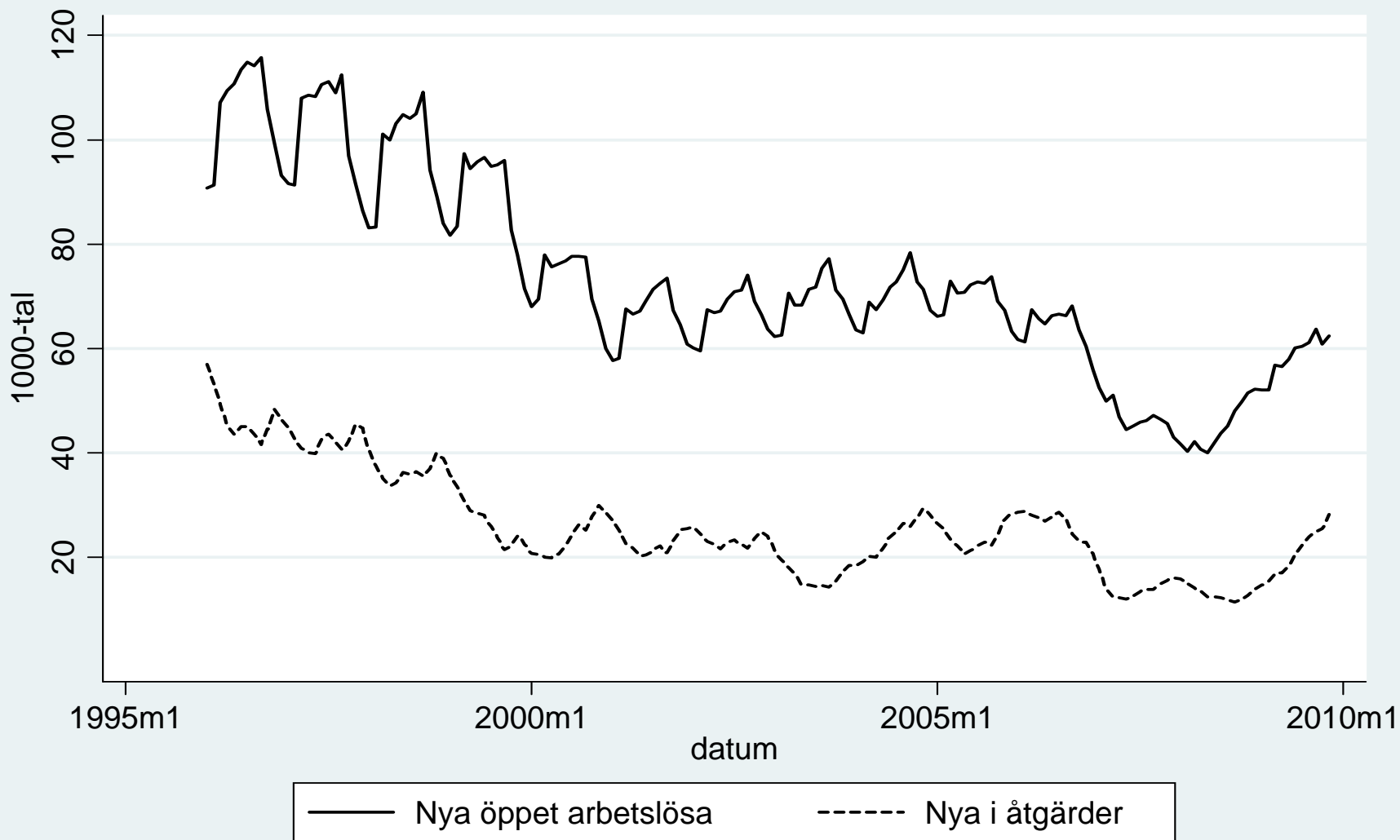
- Konjunktur
- Andel med samma egenskap bland nyinskrivna arbetslösa

Drivs selektionen av (i) enbart konjunkturen, (ii) enbart andelen i poolen av arbetslösa eller (iii) båda?

# Successiv disaggregering av åtgärder

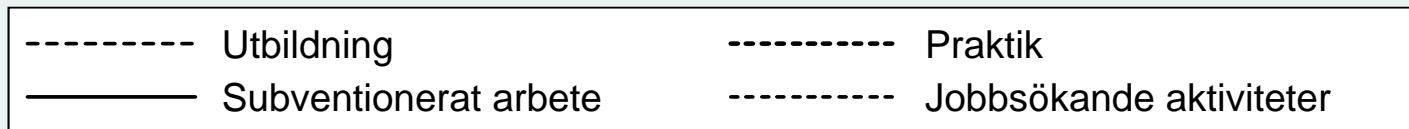
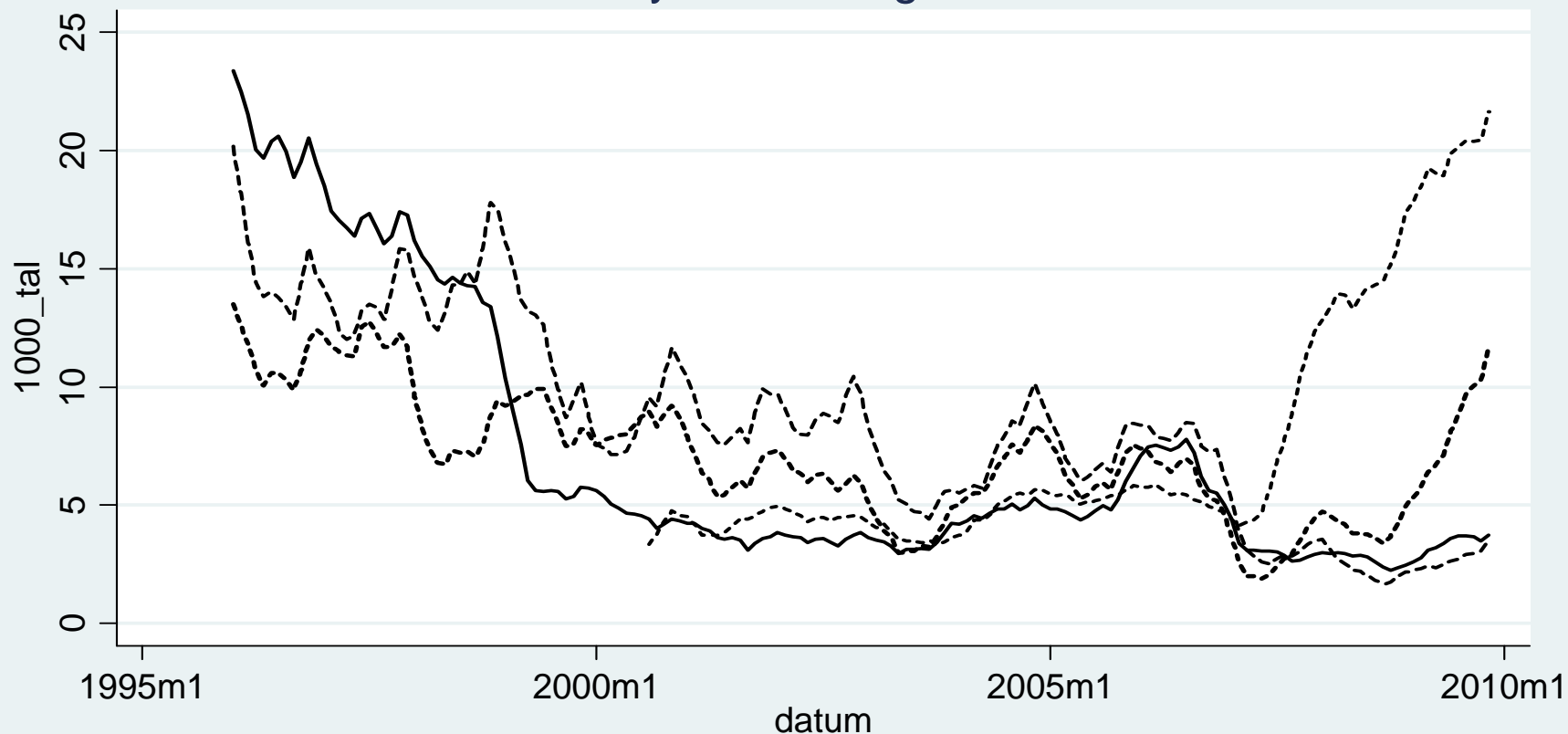
1. Alla åtgärder
2. Fyra huvudgrupper av åtgärder:
  - *Utbildning*
  - *Praktik*
  - *Subventionerat arbete*
  - *Jobsökaraktiviteter*
3. *Utbildning* uppdelat på två undergrupper:
  - *Arbetsmarknadsutbildning*
  - *Förberedande utbildning*

# Nyinskrivna i åtgärder och nyinskrivna öppet arbetslösa, 1996:01-2009:11. Tusental, 6-månaders glidande medeltal.

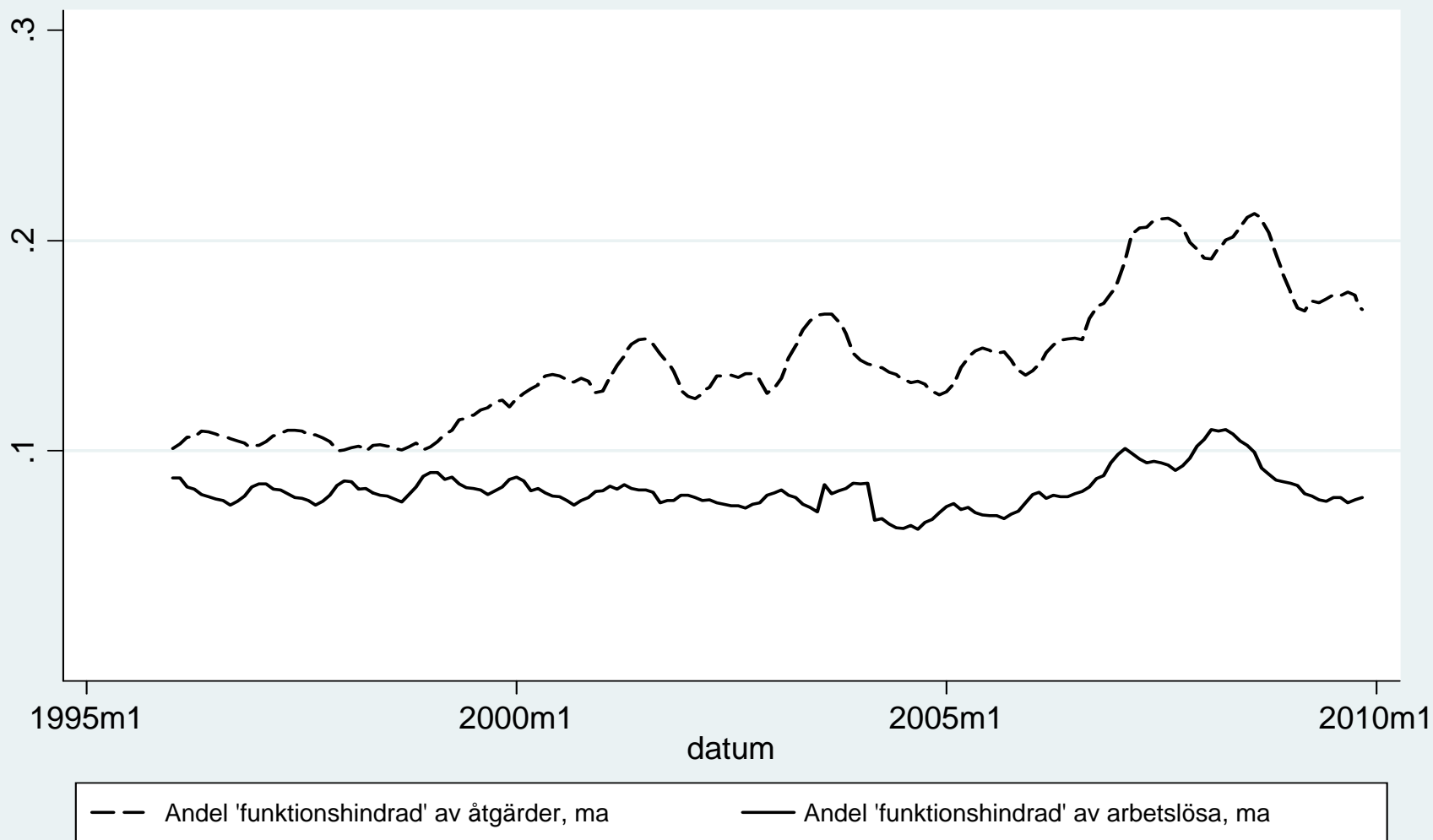


# Nyinskrivna i olika typer av åtgärder, 1996:01-2009:11. Tusental, 6-månaders glidande medeltal

Nya i olika åtgärder

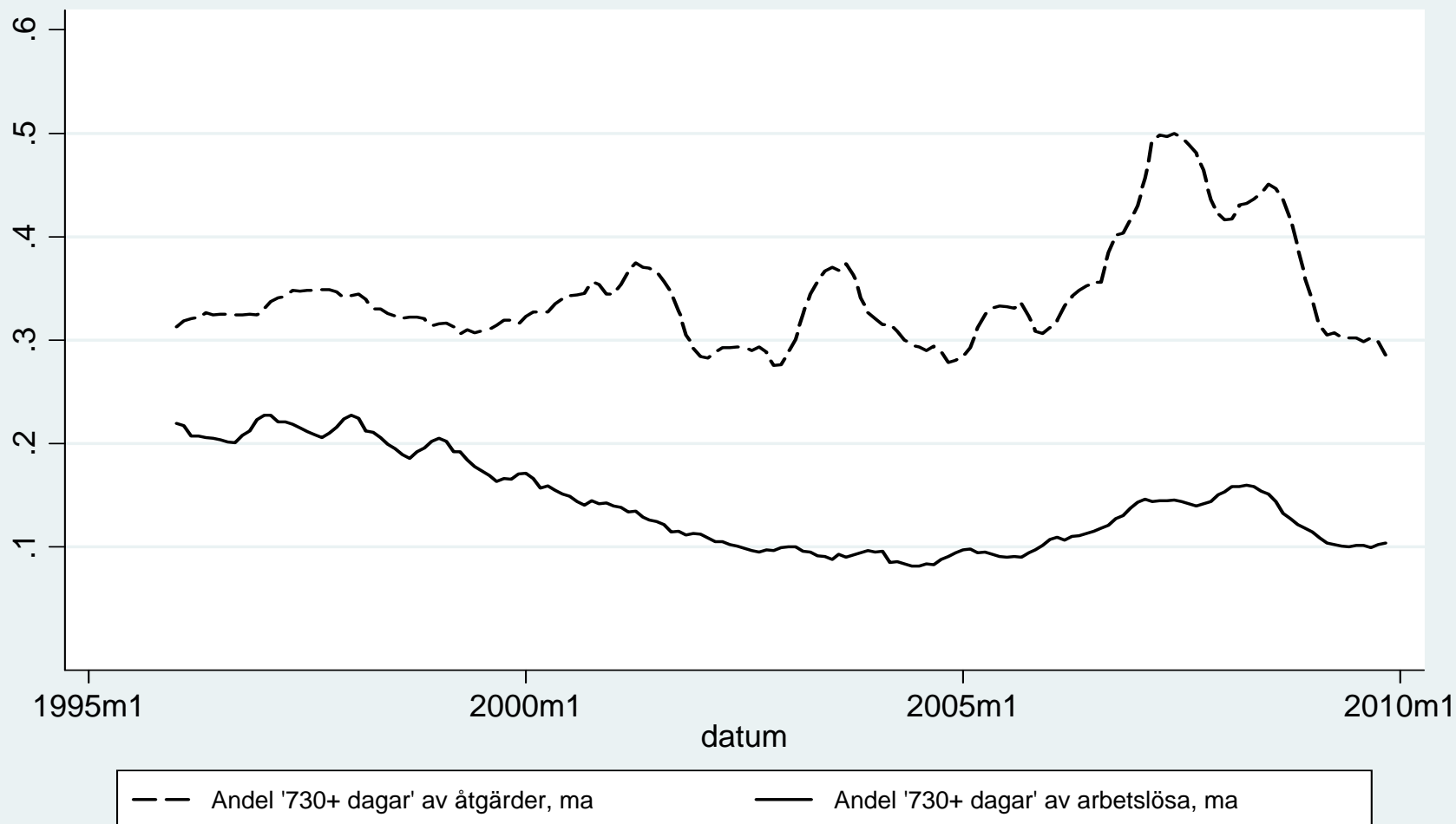


# Andel funktionshindrade bland nyinskrivna i åtgärder och nyinskrivna öppet arbetslösa, 1996:01-2009:11. 6-månaders glidande medeltal



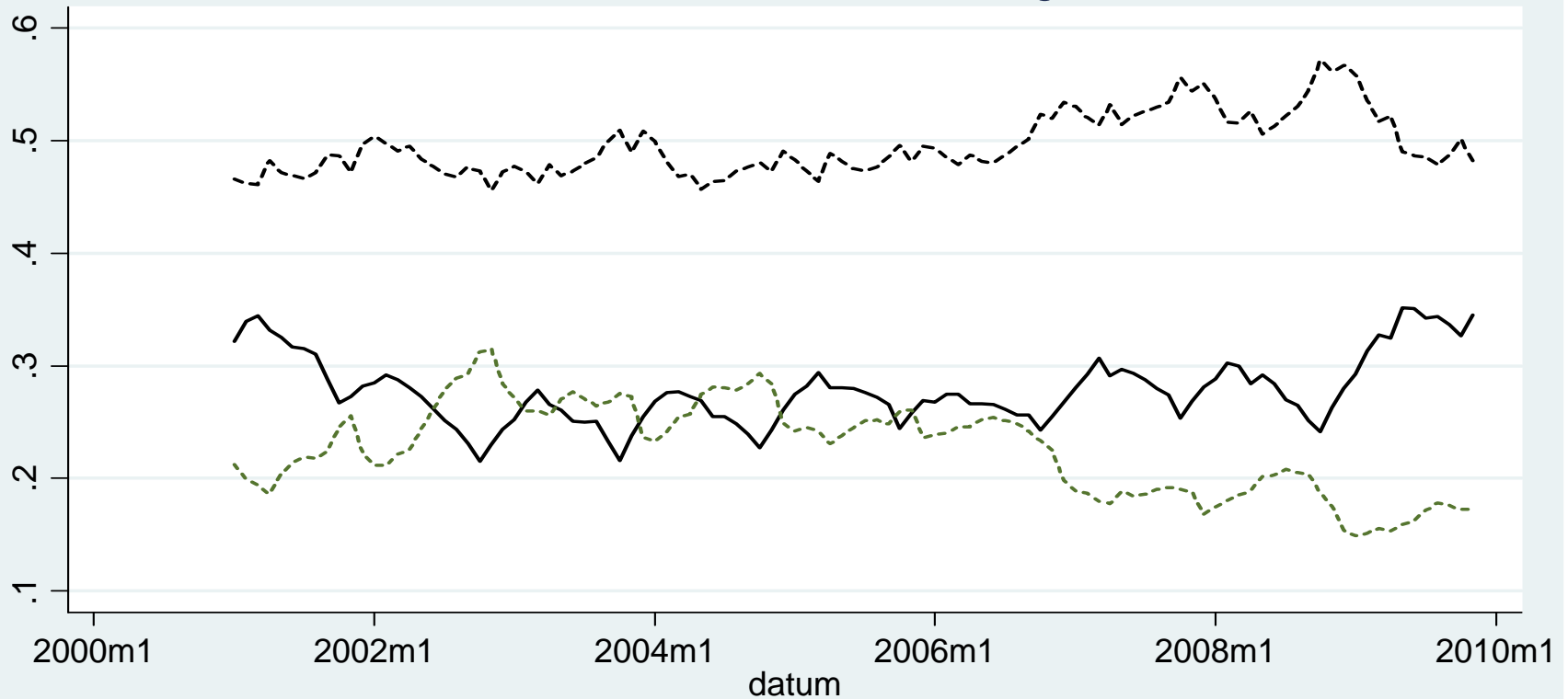


## Andel med inskrivningstid längre än 2 år bland nyinskrivna i åtgärder och nyinskrivna öppet arbetslösa, 1996:01-2009:11. 6-månaders glidande medeltal



# Planerad kurslängd i yrkesinriktad arbetsmarknadsutbildning, 2001:01-2009:11. Andelar 6-månaders glidande medeltal

Andel i AUB av olika tidslängder



# Resultat

## 1. Alla åtgärder betraktade som helhet:

### a) *Positiv selektion* i lågkonjunkturer

(lägre andelar lågutbildade, boende i skogslän, utlandsfödda, funktionshindrade, inskrivna mer än 2 år)

Vanligaste kombinationen av resultat:

Negativ effekt av arbetslöshet + positiv effekt av andel bland öppet arbetslösa

Förekommer också:

Nolleffekt av arbetslöshet + positiv effekt av andel bland öppet arbetslösa

### b) Men högre andelar ungdomar, mest konjunktur känsliga gruppen

Positiv effekt av arbetslöshet + positiv effekt av andel bland öppet arbetslösa

## 2. Uppdelning i 4 grupper:

### Utbildning, praktik, subventionerat arbete och jobbsökaraktiviteter

a) Huvudsakligen *positiv selektion* i lågkonjunktur, men stor *heterogenitet* i selektion mellan åtgärderna

Exempel: Lägre andel inskrivna mer än 2 år i praktik och jobbsökaraktiviteter, men högre i subventionerat arbete

b) Ofta *stora* effekter

Exempel: Andel ungdomar i praktik 33 procentenheter högre i djup lågkonjunktur än i extrem högkonjunktur (21 procentenheter lägre i subventionerat arbete)

### 3. Uppdelning av utbildning i arbetsmarknads- utbildning och förberedande utbildning

#### a) Stor heterogenitet i selektionen

Mindre inslag av positiv selektion i  
arbetsmarknadsutbildning i lågkonjunkturer

# Förändras planerad kurslängd vid kursstart med konjunkturen?

- Månadsdata 2001:01-2009:11
- Andelar med planerad kurslängd 0-29 dgr, 30-120 dgr och 121- dagar i arbetsmarknadsutbildning respektive förberedande utbildning
- Svar: Nej  
(varken med förändrad sammansättning av deltagare över tiden eller med oförändrad).

# Slutsatser

- Svårt att bestämt säga att arbetsmarknadspolitik skulle fungera bättre i lågkonjunktur
- Svagt utvecklad teori, knapp och bristfällig empiri
- Stark konjunkturberoende och heterogen selektion av deltagare i svenska åtgärder
- Planerad kurslängd verkar dock vara oberoende av konjunktur