

Svensk finanspolitik 2010

Finanspolitiska rådets
rapport till regeringen
Statskontoret 25 maj 2010

Finanspolitiska rådet

Ledamöter

Lars Calmfors (ordf.)

Torben Andersen (vice ordf.)

Michael Bergman

Martin Flodén

Laura Hartman

Helena Svaleryd

Lars Tobisson

Erik Åsbrink

Kansliet

Eva Oscarsson

Erik Höglin

Pär Nyman

Charlotte Sandberg

FINANSPOLITISKA RÅDET

SWEDISH FISCAL POLICY COUNCIL

Rådets uppgift

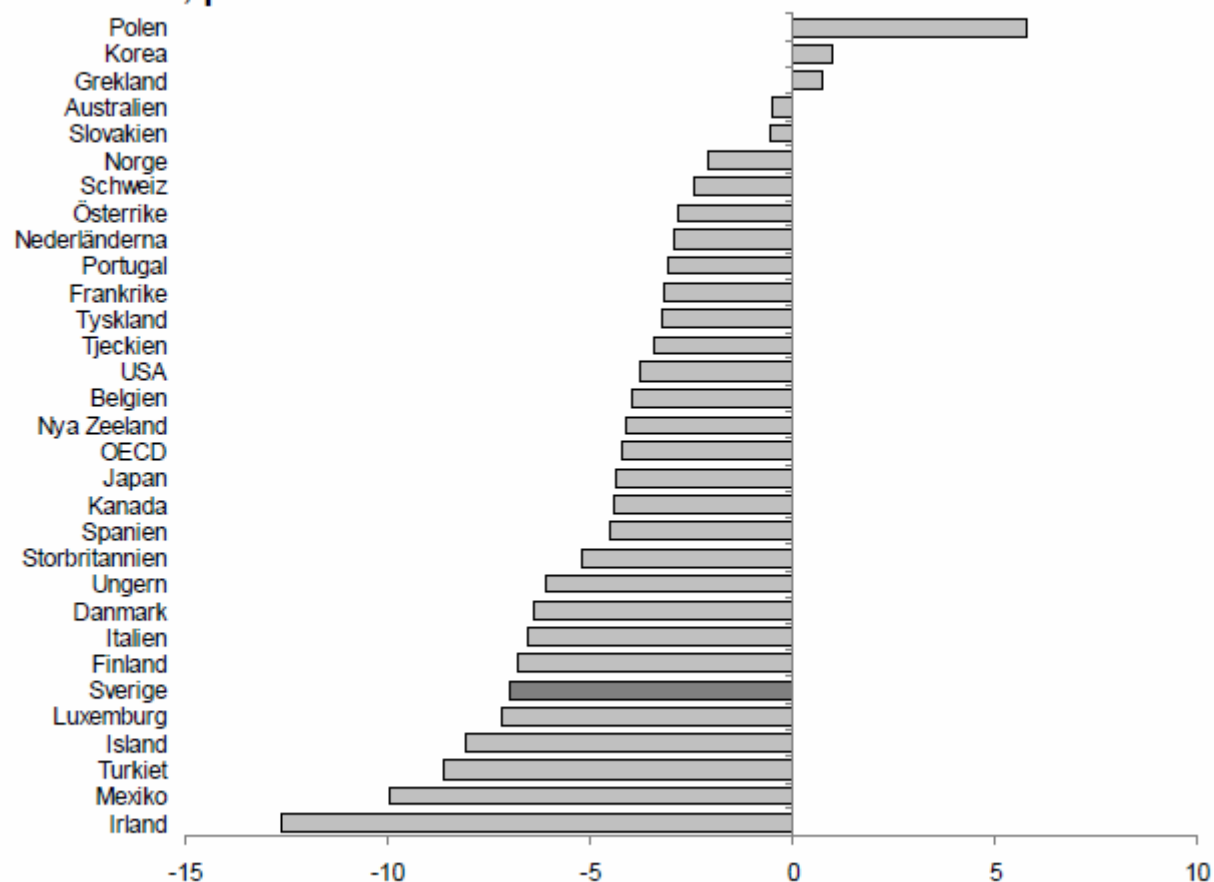
- Inrättades av regeringen 2007
- Uppdraget är att utvärdera regeringens finanspolitik och ekonomiska politik
- Granskar regeringens prognoser och beslutsunderlag
- Ska verka för en ökad offentlig diskussion i samhället om den ekonomiska politiken
- Huvudprodukten är den årliga rapporten "Svensk finanspolitik"
- Rapporten ska kunna användas som ett underlag bl.a. för riksdagens granskning av regeringens politik

Viktigaste slutsatserna

- Skuldskrisen i omvärlden kräver finanspolitisk försiktighet
- Inget utrymme för permanenta ofinansierade reformer
- Men en viss stabiliseringspolitisk utrymme i Sverige
- Ris och ros för regeringens sysselsättningspolitik
- Skattelättnader för pensionärer borde vara en övergångslösning
- ROT-avdrag bör omprövas!
- Förvånande lågt utnyttjande av kompletterade arbetslöshetsförsäkringar
- Ytterligare slutsatser om finanspolitiskt ramverk

Krisen drabbade Sverige hårt...

Figur 1.1 Förändring i real BNP per person i arbetsför ålder 2008-2009, procent



Anm: Siffran för OECD är ett ovägt genomsnitt för OECD-länderna.

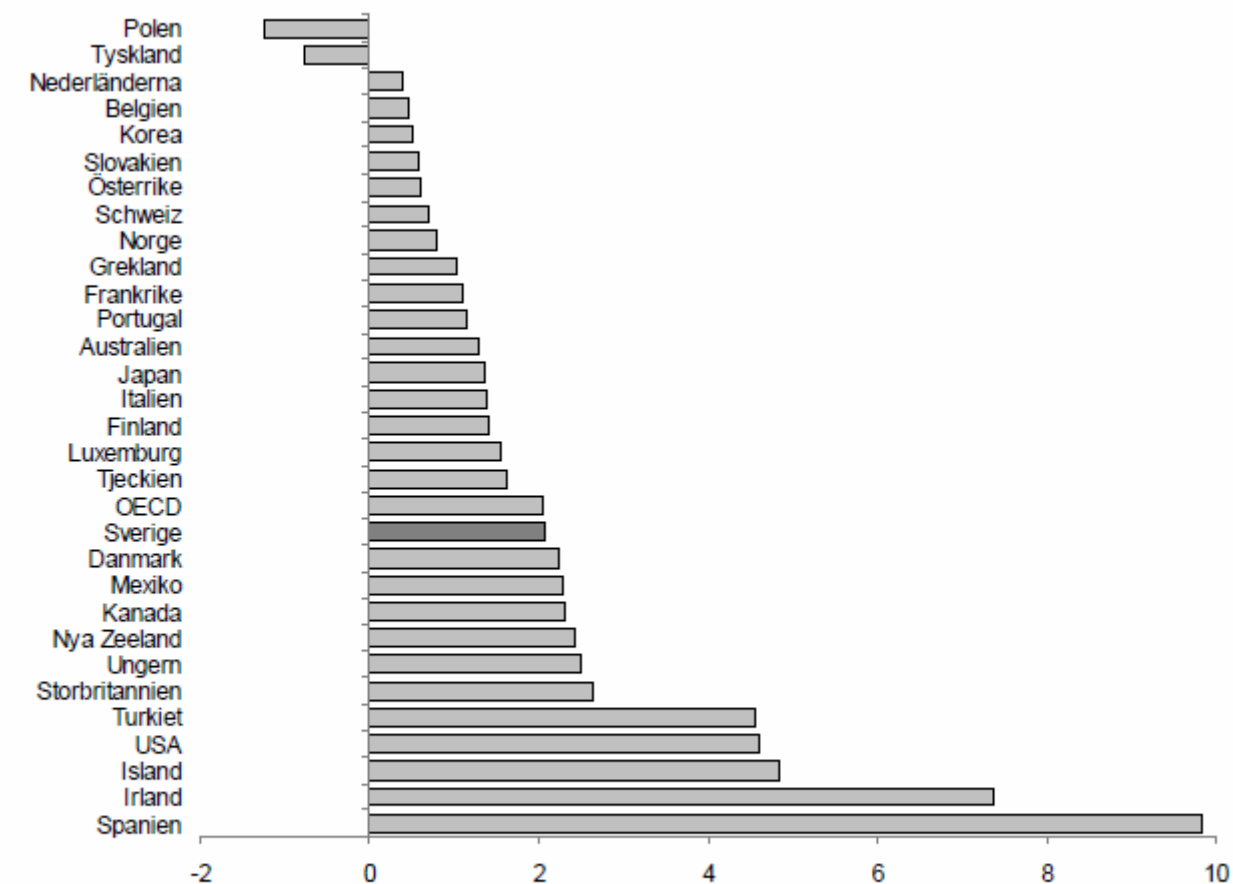
Källa: OECD Economic Outlook November 2009 och egna beräkningar.

FINANSPOLITISKA RÅDET

SWEDISH FISCAL POLICY COUNCIL

Krisen drabbade Sverige hårt...

Figur 1.3 Förändring av arbetslösheten 2008-2009

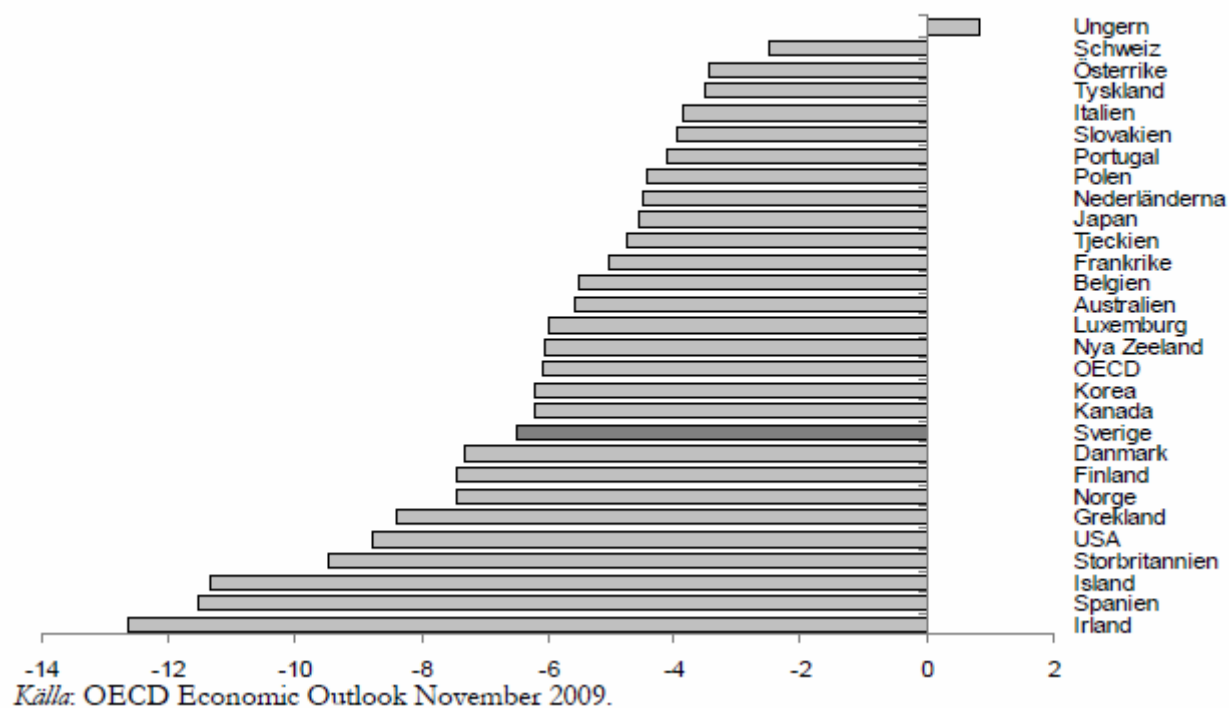


Anm. Förändringen av arbetslösheten under tvåårsperioden 2008-2009 anges i procentenheter. Siffran för OECD är ett ovägt genomsnitt för OECD-länderna.

Källa: OECD Economic Outlook November 2009.

Krisen drabbade Sverige hårt...

Figur 1.4 Förändring av offentligt finansiellt sparande 2007-2009, procent av BNP



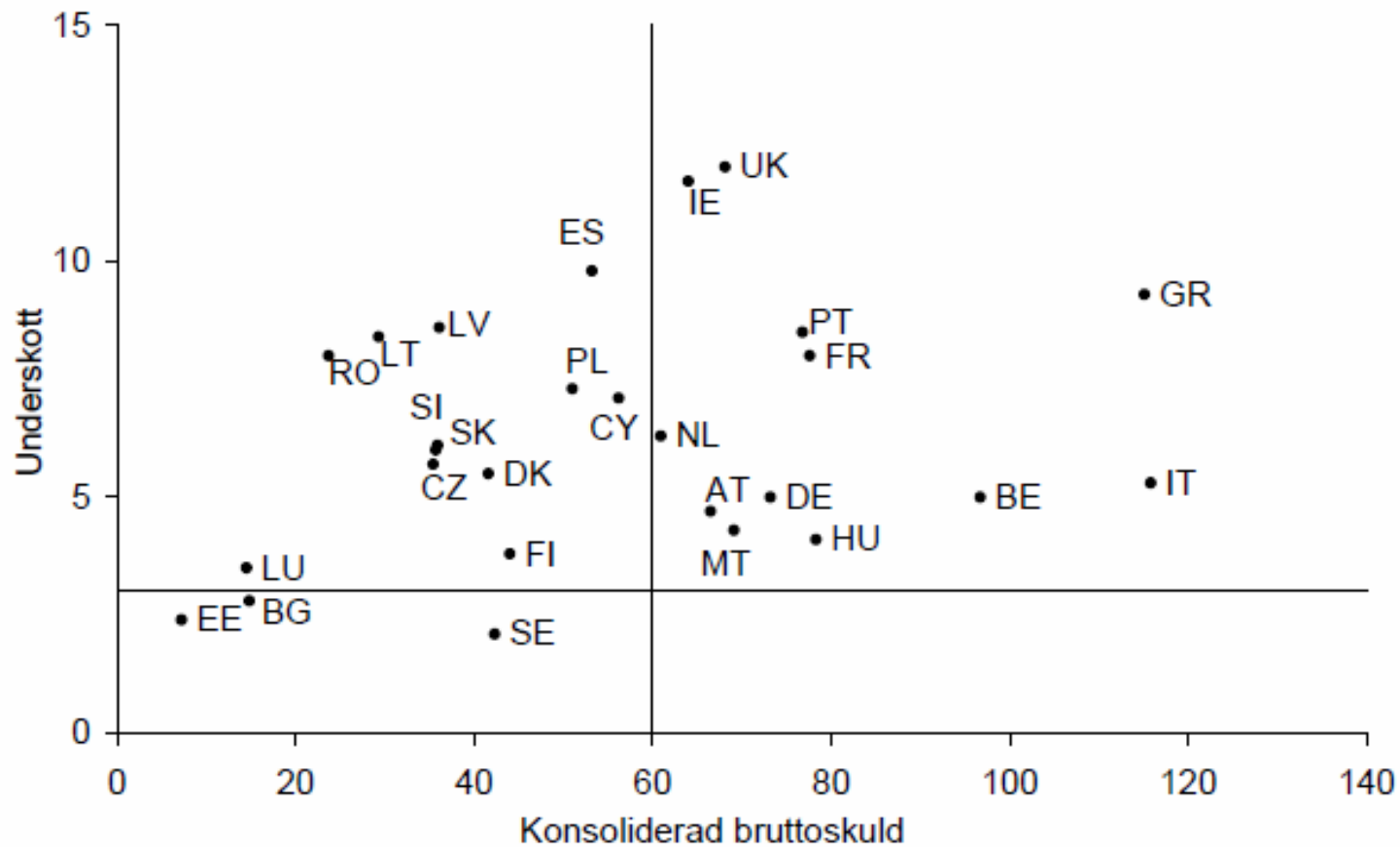
...men återhämtningen ser relativt bra ut

De offentliga finanserna i Sverige är starka, därför att

1. Starka finanser redan i utgångsläge före krisen
2. Litet stödbehov för finanssektorn
3. Kraftig minskning i sjukfrånvaro

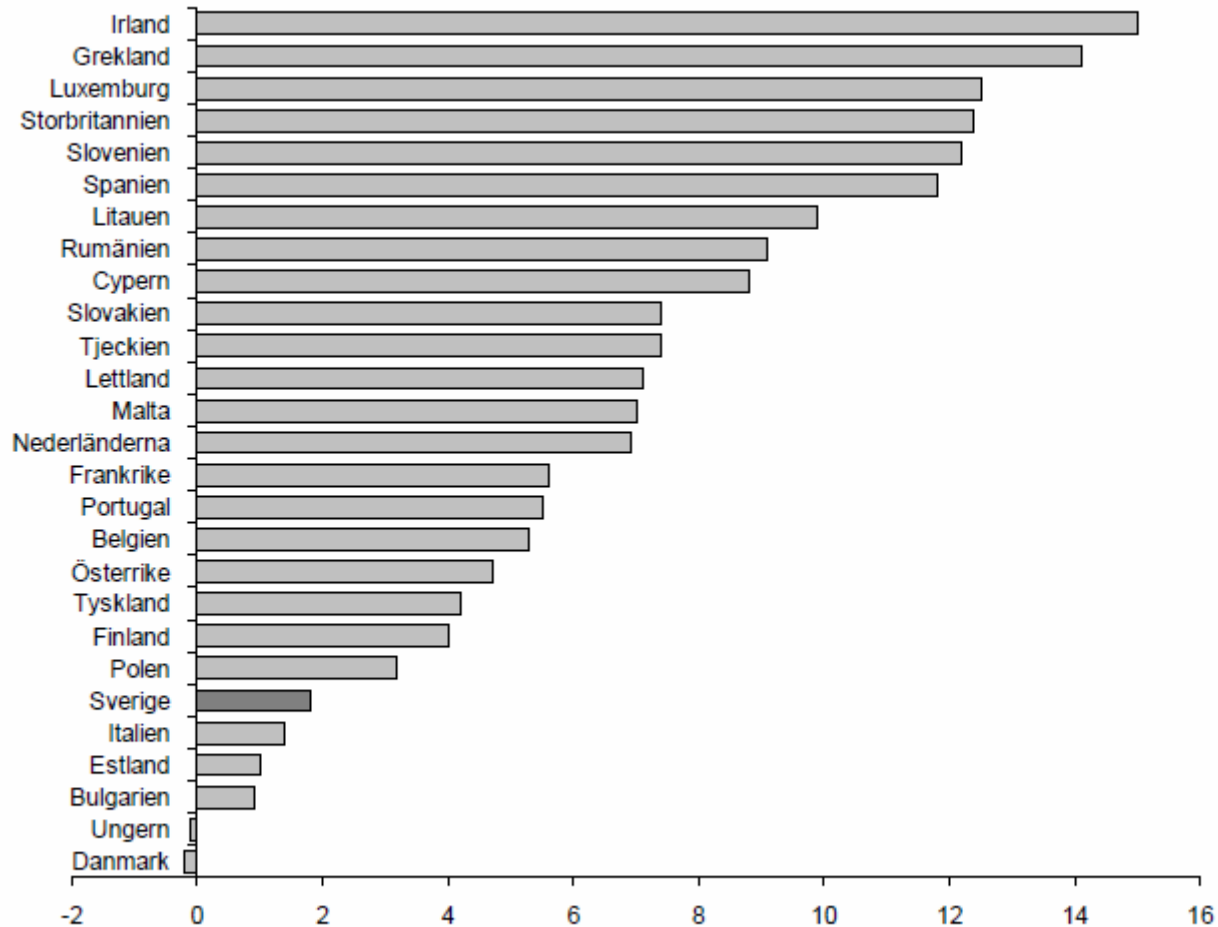
Stora hållbarhetsproblem i andra länder.

Sverige vs. omvärlden, skuld och underskott



Sverige vs. omvärlden, hållbarhetsberäkningar

Figur 2.1 S2-indikatorn



Anm: Se Fördjupningsruta 2.1 för en definition av S2-indikatorn.

Källa: Europeiska kommissionen (2009).

Rådets slutsats

- Den internationella skuldcrisen kräver finanspolitisk försiktighet.
- Reformerna hittills av rimlig storlek, även om stabiliseringspolitiken för 2009 var onödigt försiktig.
- Inget utrymme för permanenta ofinansierade reformer.
- Men viss stabiliseringspolitisk handlingsfrihet i Sverige.
- Om regeringen väljer att satsa på ytterligare stimulanser är statsbidrag för kommuner en rimlig åtgärd.
- Men risk för att de i så fall uppfattas som permanenta → sätt igång utredningen om konjunkturfond!

Sysselsättningspolitiska reformer

- Arbetsmarknadsutvecklingen på olika områden
- Jobbskatteavdraget
- Beskattning av pensioner
- Arbetsmarknadspolitiska reformer
- Förändringar i a-kassan
- Förändringar i sjukförsäkringen
- RUT och ROT

→ Risk för att arbetslösheten blir varaktig?

Utvecklingen på arbetsmarknaden har varit bättre än förväntat

Vi jämför med sysselsättning och arbetslöshet under kriserna i början på 1990- och 2000-talet:

- Produktionsminskningen har lett till mindre förändringar i sysselsättning och arbetslöshet än tidigare.
- Krisen är koncentrerad i industrin.
- Ungdomarna har klarat sig lika dåligt som i tidigare kriser.
- Personer födda utomlands har klarat sig bättre.
- Äldre har klarat sig bättre än under 1990-talskrisen.
- Lågutbildade har drabbats hårt.

Rådets slutsats

- Risken för varaktig arbetslöshet är mindre nu än i tidigare kriser.
- Sysselsättningspolitiska reformer (för det mesta) har bidragit till mindre risk.
- Nationalekonomisk forskning: risken för persistens beror på typ av kris *tillsammans* med arbetsmarknadens institutioner.

Jobbskatteavdraget

- Jobbskatteavdraget kan antas öka sysselsättning på lång sikt...
- ...men regeringen vill inte förklara varför.
- Mekanism via löneförhandlingar: Lön före skatt minskar, men lön efter skatt ökar.
- Vad är så kontroversiellt med det?

Beskattning av pensioner

- Sysselsättningspolitiskt motiverat att beskatta pensioner mer än arbetsinkomster
 - Men omfördelning mellan generationer kan motivera en skattelättnad för dagens pensionärer
 - På sikt har alla pensionärer fått del av jobbskatteavdraget
- Skattelättnaden för pensioner borde vara en övergångslösning (kopplad till födelseår).

RUT mer ändamålsenlig än ROT

- Motiv för lägre beskattning av marknadsaktiviteter som är nära substitut till egenarbete
- RUT-arbeten är närmare substitut än ROT-arbeten
- ROT-avdrag är bra konjunkturpolitik
- ROT-avdraget bör omprövas när konjunkturen vänder uppåt

Reformer inom arbetsmarknadspolitik

Till stor del samma budskap som i tidigare rapporter:

- För stark tilltro till coaching i krisen
- Svårt att hitta praktikplatser
- Viktigt med subventionerad anställning för "svaga" grupper.
- För lite arbetsmarknadsutbildning. Yrkesutbildningen borde vara komplement, inte substitut.

- Expansion i högskoleutbildning, dåligt om den används som försörjning
- Alternativa (privata) aktörer ett välkommet försök, men regeringen borde ha värnat om utvärdering.

Kompletterade arbetslöshetsförsäkringar

- Avvägning mellan försäkringsskydd och att bevara starka drivkrafter för arbete
- Vilken roll spelar kompletterande avtals- och fackliga försäkringar?
- Förvånansvärt få arbetslösa uppger att de får ersättning från kompletterande försäkringar. Oklart varför!
- Reservationslönerna påverkas av arbetslöshetsersättningen, särskilt för långtidsarbetslösa

Reformer inom sjukförsäkringen

- Regeringen har angripit ett svårt problem
- Misstag är oundvikliga...
- ...men de har varit för många!
- Man borde ha skiljt mellan **stock och flöde**
 - nya regler bara för nyinflödet
 - de nya reglerna hade då prövats i mindre skala
- Har kravet för förtidspensionering av äldre blivit för hårt
 - **stadigvarande och inte varaktigt nedsatt** arbetsförmåga
- Fortgående ökning av förtidspensioneringar av ungdomar

Sjukfrånvaro och sysselsättning

