

Svensk finanspolitik – Finanspolitiska rådets rapport 2010

Helena Svaleryd, 18 maj

Bättre arbetsmarknadsutveckling än väntat

- Mindre fall i sysselsättningen än väntat pga
 - Hög inhemsk efterfrågan
 - Inga stora sysselsättningsminskningar i offentlig sektor
- Sysselsättningsminskningar främst inom exportindustrin
- Utvecklingen för olika grupper med svag förankring på arbetsmarknaden?

Förändring i sysselsättningsgrad för olika grupper i jämförelse med tidigare lågkonjunkturer, procentenheter

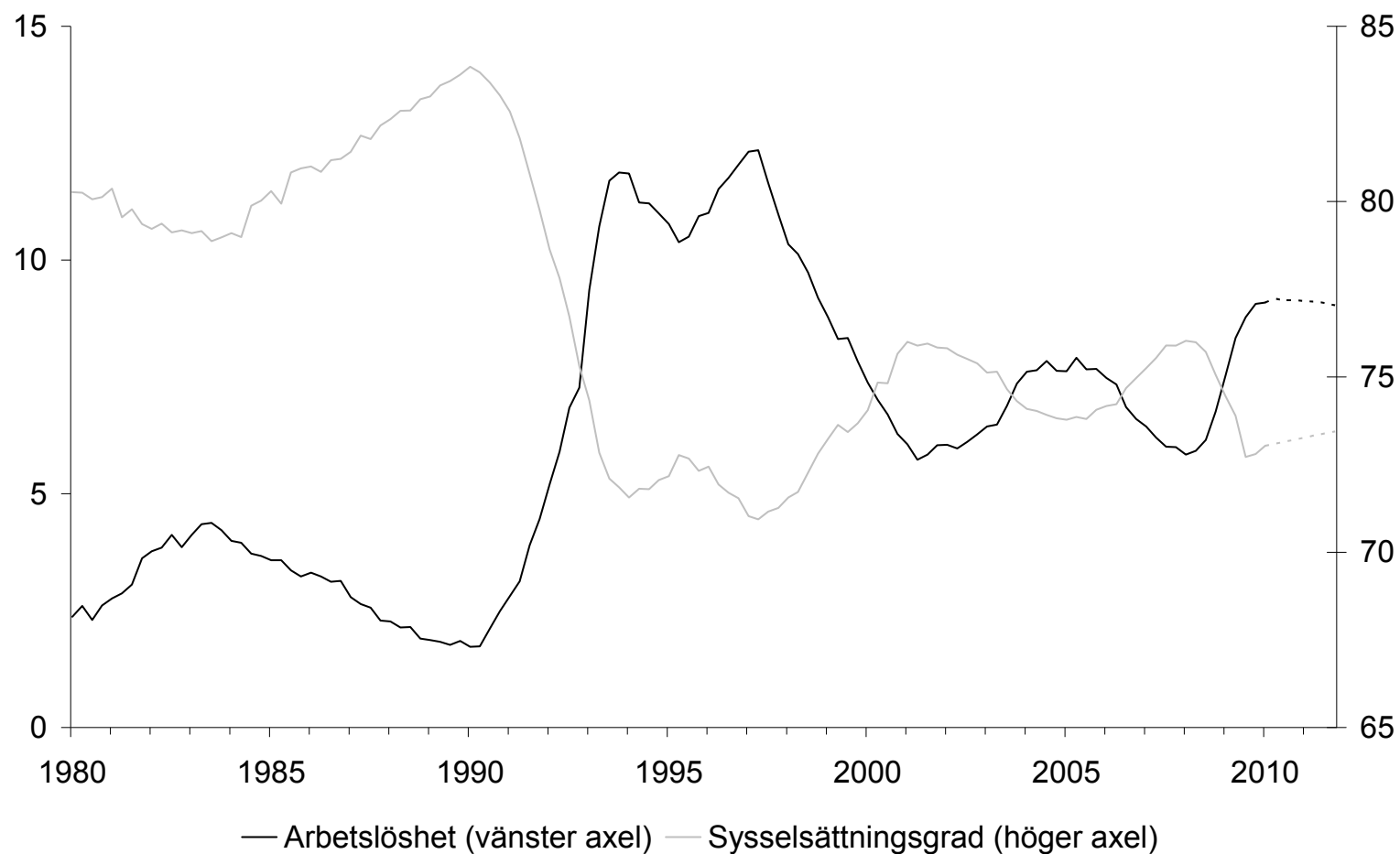
	Samtliga	Ungdomar	Äldre (55-64)	Födda utanför Europa	Personer utan gymnasie- utbildning
1990–1992	-5,8	-13,9	-2,4	-12,7	-8,0
1990–1997	-12,4	-26,4	-6,8	-20,0	-14,0
2001–2004	-1,8	-5,1	2,6	-2,5	-4,4
2008 kv1–2010 kv1	-2,8	-5,7	0,6	-	-
2007–2009	-2,2	-5,0	0,0	-2,4	-5,1

Relativ förändring i sysselsättningsgrad (förändring / förändring för hela befolkningen)

	Ungdomar	Äldre (55-64)	Födda utanför Europa	Personer utan gymnasie- utbildning
1990–1992	2,4	0,4	2,2	1,4
1990–1997	2,1	0,5	1,6	1,1
2001–2004	2,8	-1,4	1,4	2,4
2008 kv1–2010 kv1	2,0	-0,2	-	-
2007–2009	2,3	0,0	1,1	2,4

Fara för varaktigt låg sysselsättningsnivå

Figur 6.1 Arbetslöshet och sysselsättning



Konjunkturrell arbetslöshet kan övergå till strukturell arbetslöshet

- Arbetslösa kan sakna de kompetenser som efterfrågas.
- Långa arbetslöshetstider leder till att de kunskaper individen besitter föråldras
 - Minskad motivation att söka jobb
 - Mindre chans att få arbete till samma lön
- Långtidsarbetslösas påverkan på lönebildningen försvagas
- Politiken bör inriktas på minska riskerna för varaktigt låg sysselsättningsnivå

Lägre risker för bestående låg sysselsättning än efter 1990-tals krisen

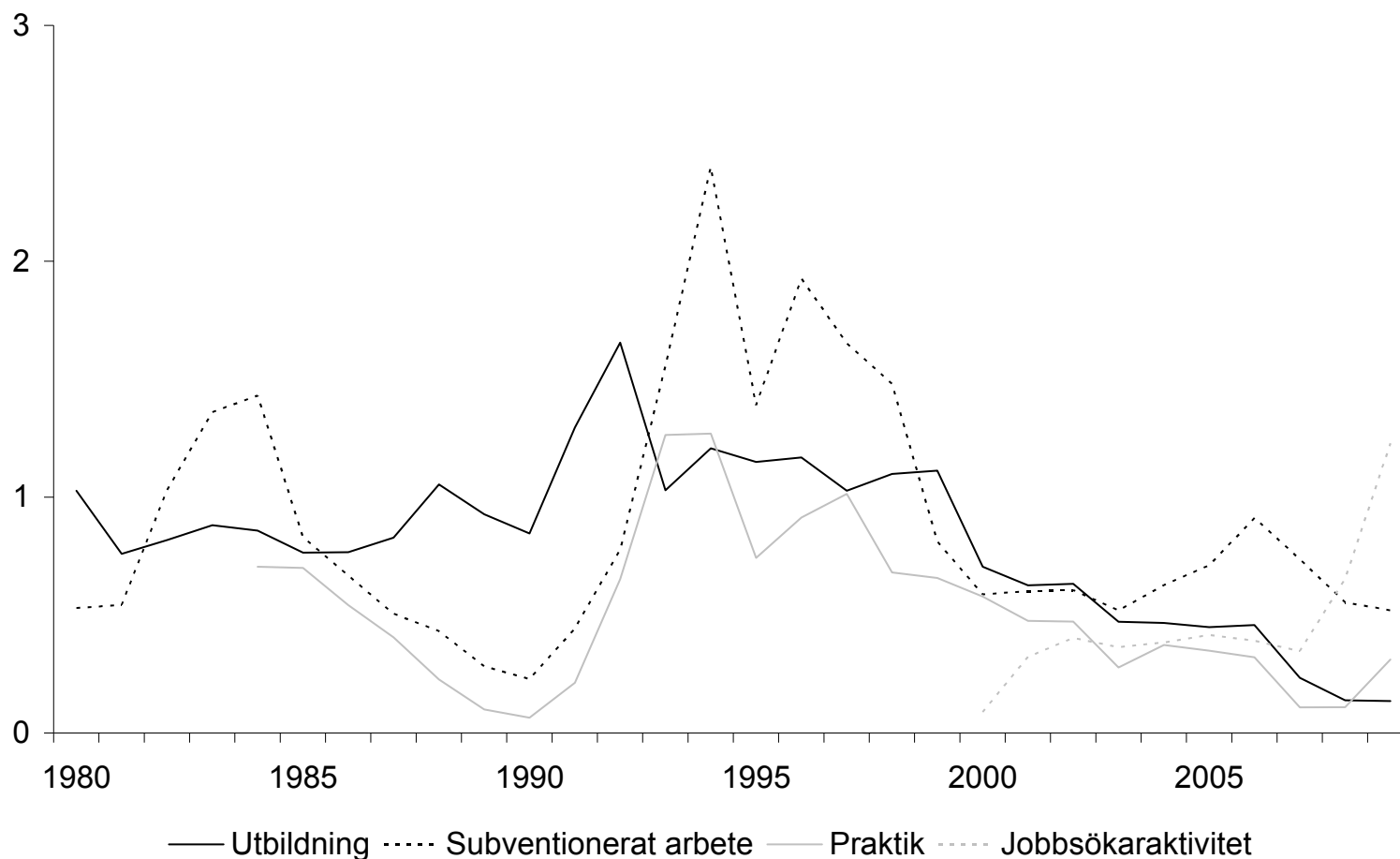
- Grupper med svag förankring på arbetsmarknaden.
 - ungdomar har ofta lättare att komma tillbaka på arbetsmarknaden
 - positivt att utrikes födda och äldre klarat sig bättre,
 - fortsatt svårt för personer utan gymnasieutbildning
- Förändringar i arbetslöshetsförsäkringen och jobbskatteavdrag stärker drivkrafterna att arbeta

Arbetsmarknadspolitikerna bättre än under 1990-talskrisen

- Bra med åtgärder som förstärker långtidsarbetslösas position på arbetsmarknaden
 - utökat anställningsstöd för långtidsarbetslösa,
 - kortare kvalificeringstid för nystartsjobb för äldre och
 - praktikplatser
- Budgeterade volymerna för *Lyft* är orealistiskt stora.

För lite arbetsmarknadsutbildning

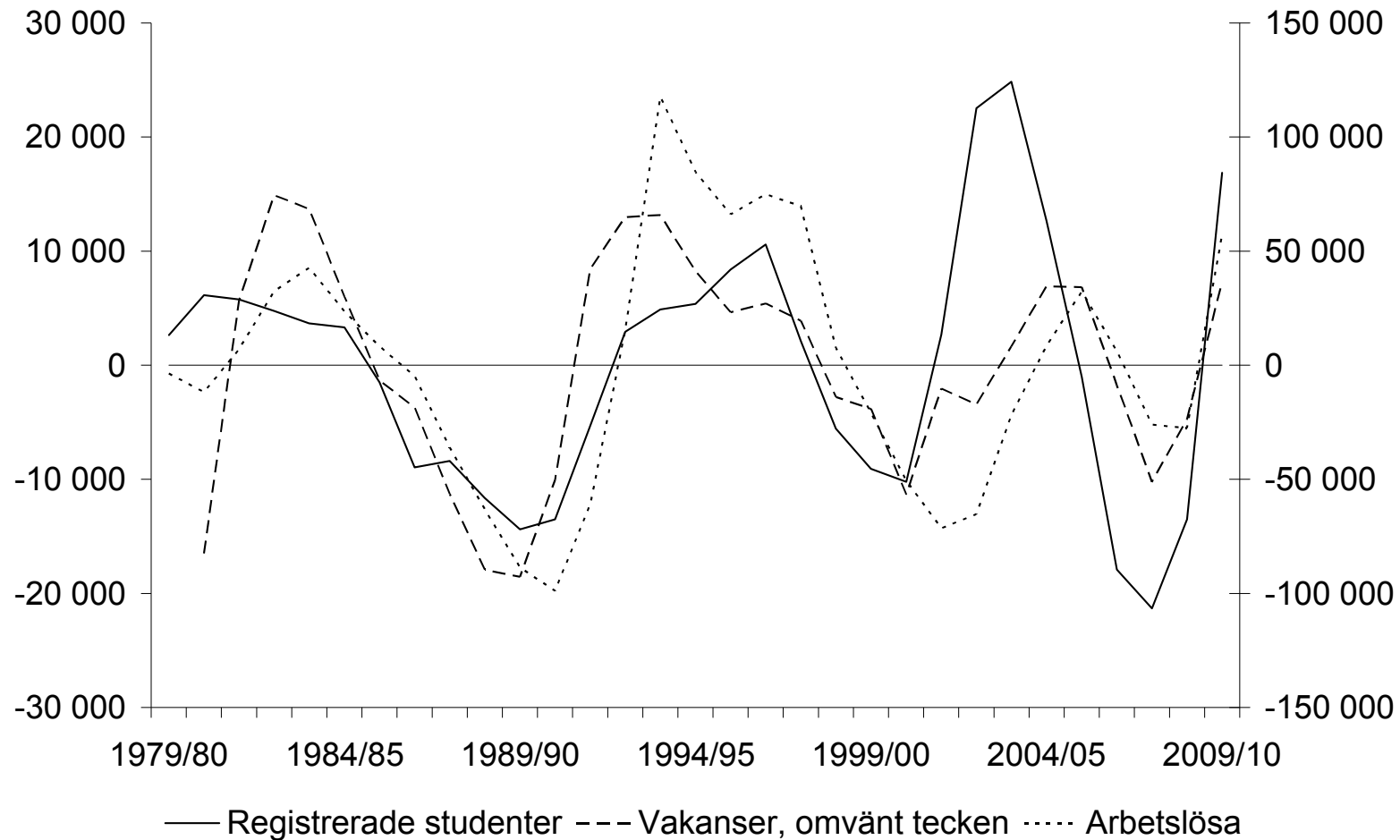
Figur 8.4 Deltagare i olika program, procent av arbetskraften



Reguljär utbildning som konjunkturpolitiskt instrument

- Positivt med satsningar på *Yrkesvux*, men bör ses som ett komplement till arbetsmarknadsutbildning
- Kraftig expansion av antalet högskoleplatser
- Teoretiskt stöd för att expandera utbildningsvolymerna i lågkonjunktur
 - Kostnaden för utbildningen i form av uteblivna inkomster är lägre när risken för arbetslöshet är hög. Mindre inlåsnings effekter.

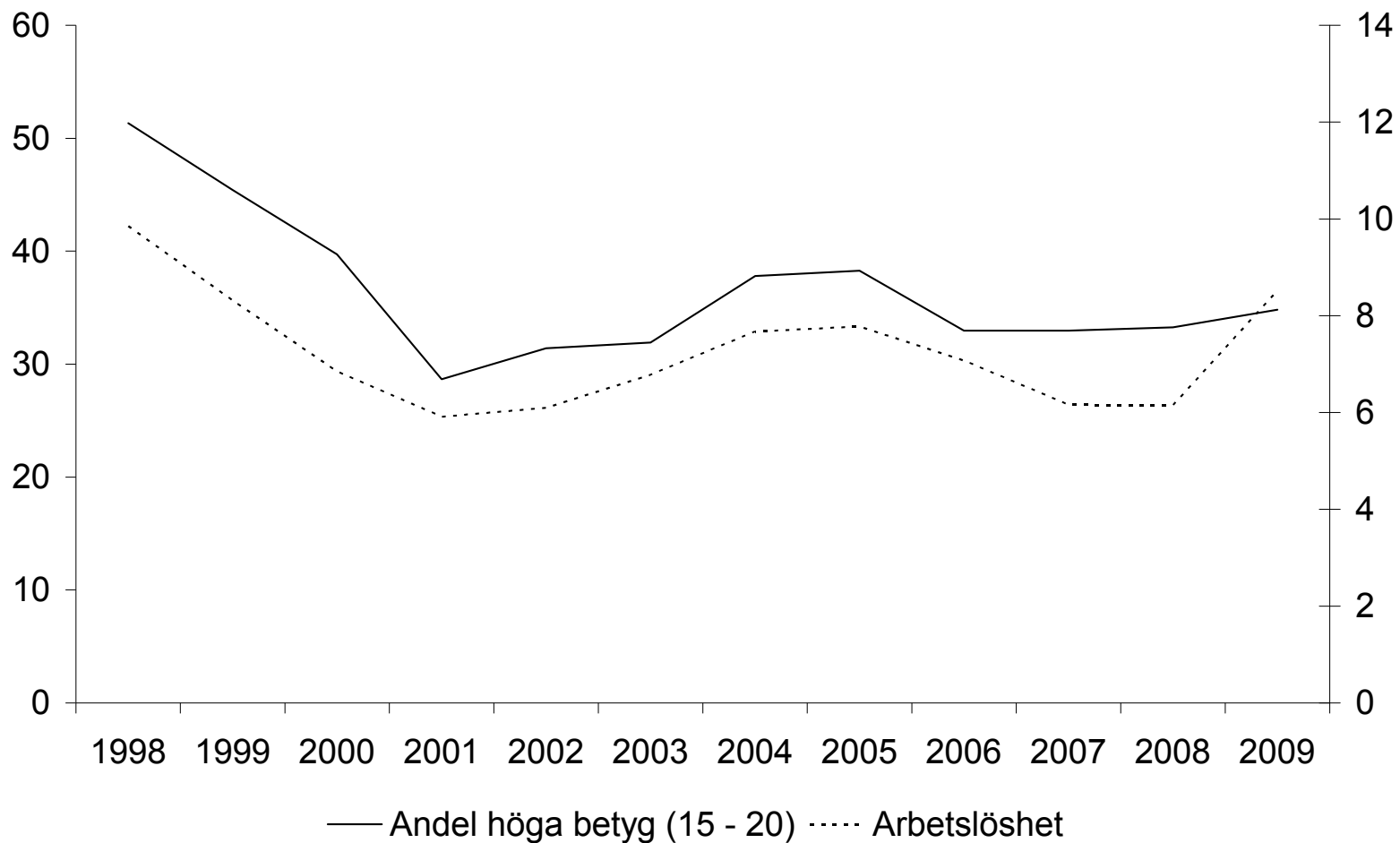
Samband mellan utbildningsvolym och situationen på arbetsmarknaden



Risk för överexpansion i lågkonjunktur

- Privat efterfrågan kan överreagera
 - Närsynthet leder till för hög efterfrågan när arbetslösheten är hög och tvärtom
 - Brist på arbetslöshetsförsäkring gör att individer söker sig till utbildning för försörjning (t ex borttagandet av studentvillkoret i arbetslöshetsförsäkringen)
- Utbildningskvalitén kan sjunka vid snabbt expanderande volymer.
- Svårt att dra slutsatser om expansionen varit i lämplig omfattning

Arbetslöshet och andel av de betygsantagna under höstterminerna i program där lägsta betyg var minst 15



Jobbskatteavdraget torde leda till ökad sysselsättning men regeringen förklarar inte varför

- Genom att göra det mer lönsamt att arbeta ökar arbetskraftutbudet....
...vilket på sikt leder till att lönerna *före* skatt, och därmed företagens lönekostnader, hålls tillbaka.

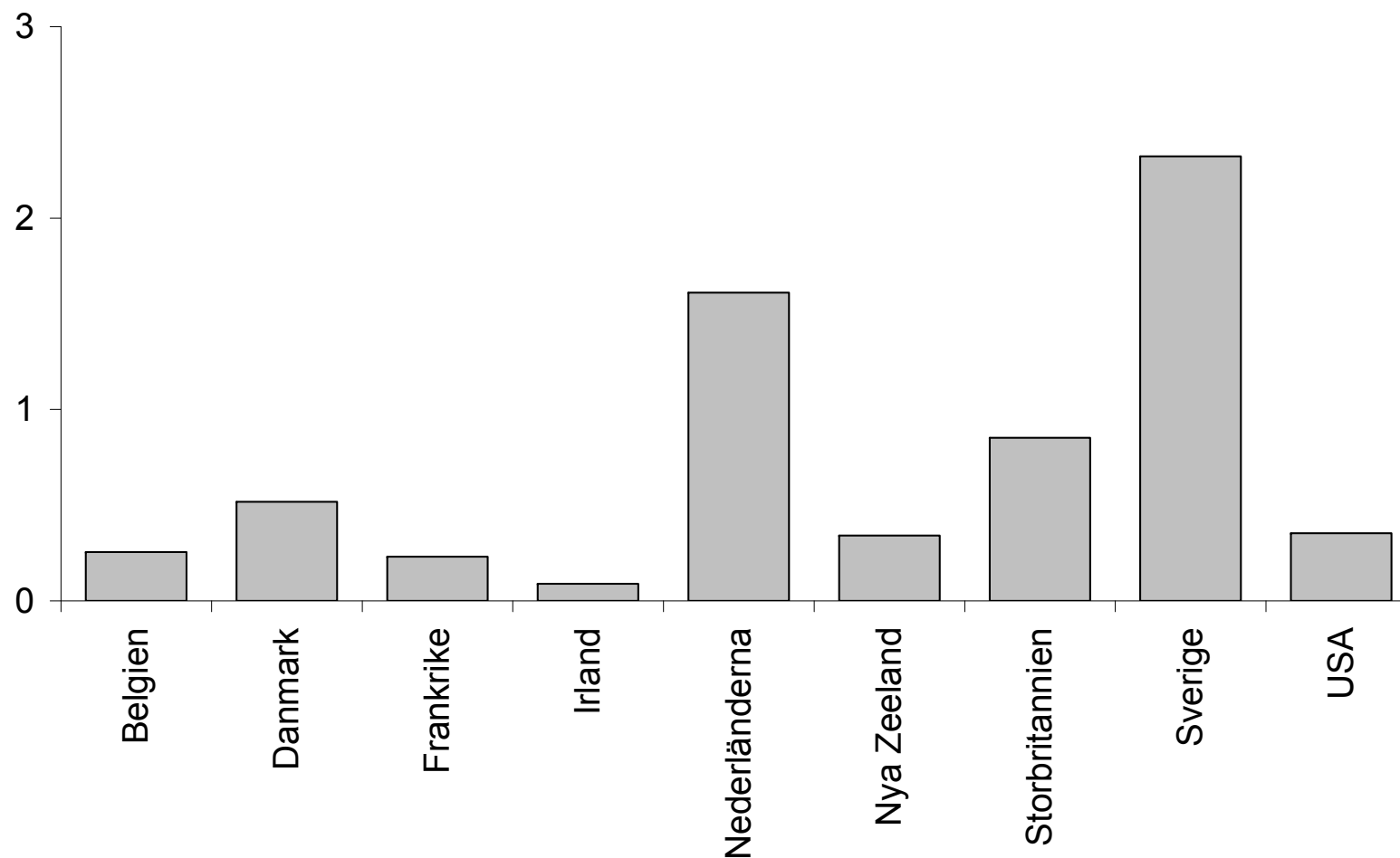
Det gör det mer lönsamt att anställa,
.....vilket ökar sysselsättningen.

Lönen *efter* skatt kan förväntas öka något.

Jobbskatteavdrag vanliga i vår omvärld

- 17 av 30 OECD-länder har någon typ av jobbskatteavdrag
- Större omfattning i Sverige
- Forskningen från andra länder visar på betydande positiva sysselsättningseffekter.
- Rimligt att beskatta arbetsinkomster och pensioner olika om man vill öka sysselsättningen.

Direkt budgetkostnad för jobbskatteavdrag i olika länder, procent av BNP



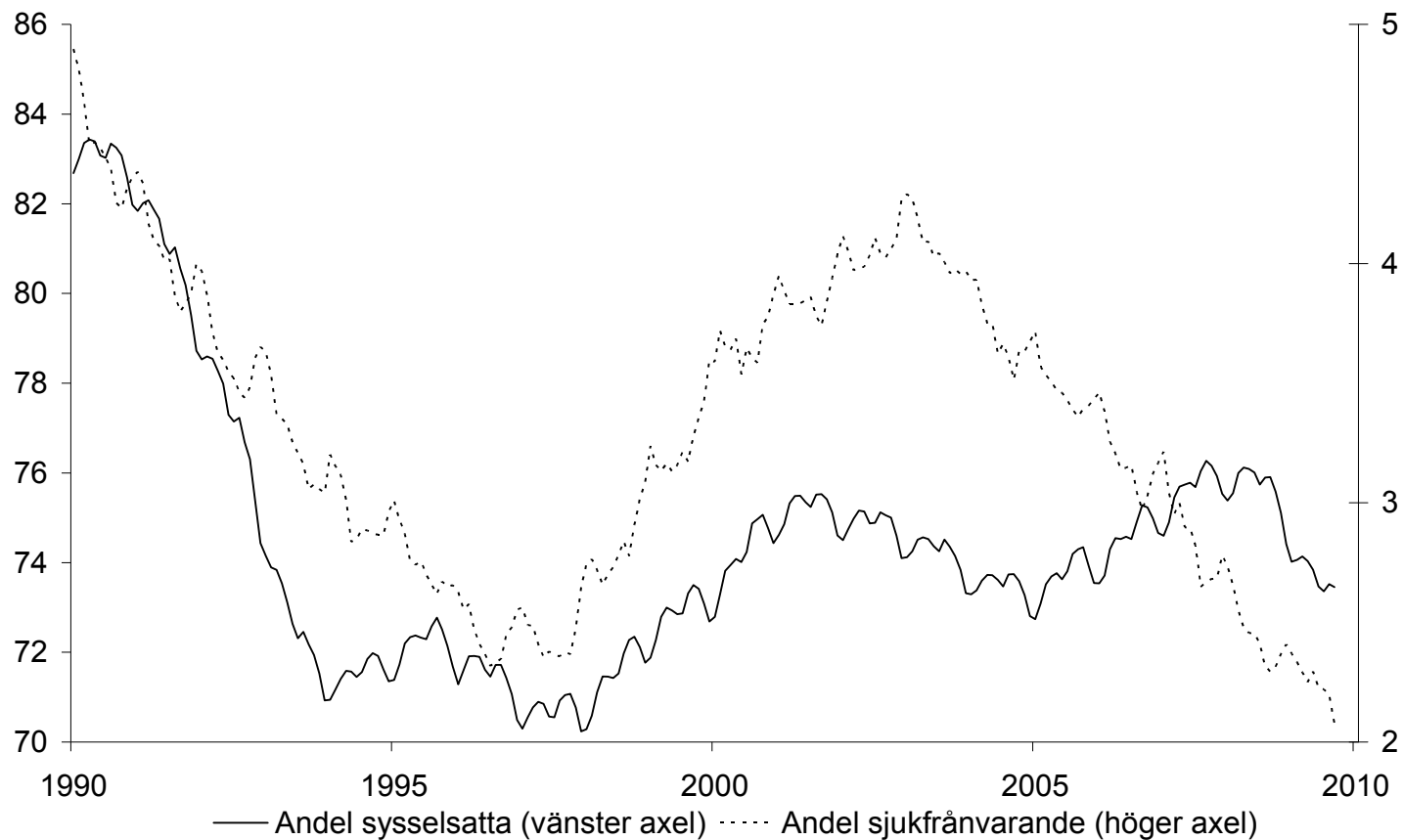
Sjukförsäkringsreformerna

Ros...

- Regeringen har med reformerna angripit ett viktigt och svårt problem
- Sannolikt har det bidragit till att sjuktalen minskat
- Ett viktigt skäl till varför de offentliga finanserna utvecklats oväntat positivt

Sambandet med utvecklingen på arbetsmarknaden har brutits

Figur 10.2 Sysselsättningsgrad och sjukfrånvaro, procent av arbetskraften respektive av sysselsatta



Sjukförsäkringen

..men också ris

- För många misstag vid genomförandet av reformerna
- Skilja på personer som redan var inne i systemet och nysjukskrivna för att pröva regler i mindre skala
- Regelverket är krångligt och det har varit svårt de inblandade att tolka reglerna.

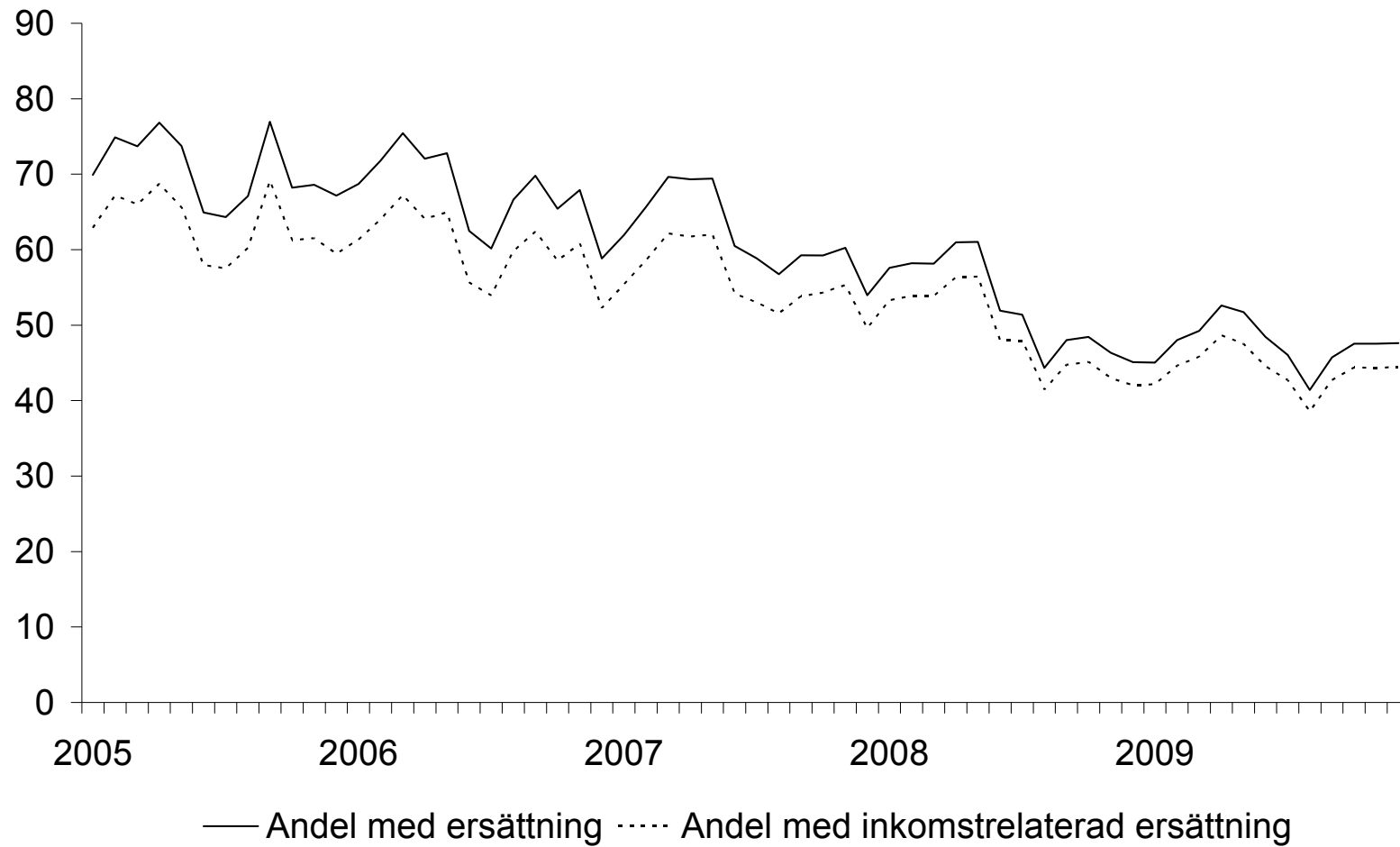
Inkomstskyddet vid arbetslöshet

- Avvägning mellan försäkringsskydd och att bevara starka drivkrafter för arbete
- Vilken roll spelar kompletterande avtals- och fackliga försäkringar?
- Förvånansvärt få arbetslösa uppger att de får ersättning från kompletterande försäkringar
- Reservationslönerna påverkas av arbetslöshetsersättningen, särskilt för långtidsarbetslösa

Ersättningsgrad efter skatt 2006 och 2010 samt olika faktorer bidrag till förändringen, ett års arbetslöshet

Månadslön	15 000	20 000	25 000	35 000	50 000
Ersättningsgrad 2006	82,3	81,8	71,3	51,8	39,9
Ersättningsgrad 2010	73,1	68,7	56,5	42,6	33,4
Förändring	-9,2	-13,1	-14,8	-9,2	-6,5
Från 80 till 70 procent	-1,9	-0,7	-	-	-
Sänkt tak i 100 dagar	-	-1,7	-1,5	-1,1	-0,8
Jobbskatteavdrag	-7,0	-6,5	-5,4	-3,2	-1,9
Högre skiktgräns	-	-	-	-0,6	-0,3
Pris- och löneökningar	-0,1	-4,0	-7,0	-4,2	-2,9

Andel av de arbetslösa som har ersättning från en akassa



Förekomst av kompletterande inkomstförsäkringar, procent

	Samtliga arbetslösa och deltagare i program	Personer med ersättning från a-kassa	Personer som slår i taket
Uppger att de har en kompletterande inkomstförsäkring	9,4	15,1	23,8
Uppger att de inte har en kompletterande inkomstförsäkring	83,6	79,4	72,6
Osäkra	7,0	5,5	3,5
Totalt	100	100	100
Osäkra eller uppger att de inte har en kompletterande försäkring men är medlemmar i fackförbund där försäkring ingår (andel av samtliga)	21,1	24,6	20,8
Uppger att de erhåller ersättning från den kompletterande försäkringen (andel av samtliga)	3,9	9,1	11,3
Antal intervjuade	1 472	551	499