

# **Svensk finanspolitik – Finanspolitiska rådets rapport 2010**

Helena Svaleryd, 18 maj

# Bättre arbetsmarknadsutveckling än väntat

- Mindre fall i sysselsättningen än väntat pga
  - Hög inhemsk efterfrågan
  - Inga stora sysselsättningsminskningar i offentlig sektor
- Sysselsättningsminskningar främst inom exportindustrin
- Utvecklingen för olika grupper med svag förankring på arbetsmarknaden?

# Förändring i sysselsättningsgrad för olika grupper i jämförelse med tidigare lågkonjunkturer, procentenheter

---

	<b>Samtliga</b>	<b>Ungdomar</b>	<b>Äldre (55-64)</b>	<b>Födda utanför Europa</b>	<b>Personer utan gymnasie- utbildning</b>
<b>1990–1992</b>	<b>-5,8</b>	<b>-13,9</b>	<b>-2,4</b>	<b>-12,7</b>	<b>-8,0</b>
<b>1990–1997</b>	<b>-12,4</b>	<b>-26,4</b>	<b>-6,8</b>	<b>-20,0</b>	<b>-14,0</b>
<b>2001–2004</b>	<b>-1,8</b>	<b>-5,1</b>	<b>2,6</b>	<b>-2,5</b>	<b>-4,4</b>
<b>2008 kv1–2010 kv1</b>	<b>-2,8</b>	<b>-5,7</b>	<b>0,6</b>	<b>-</b>	<b>-</b>
<b>2007–2009</b>	<b>-2,2</b>	<b>-5,0</b>	<b>0,0</b>	<b>-2,4</b>	<b>-5,1</b>

---

## Relativ förändring i sysselsättningsgrad (förändring / förändring för hela befolkningen)

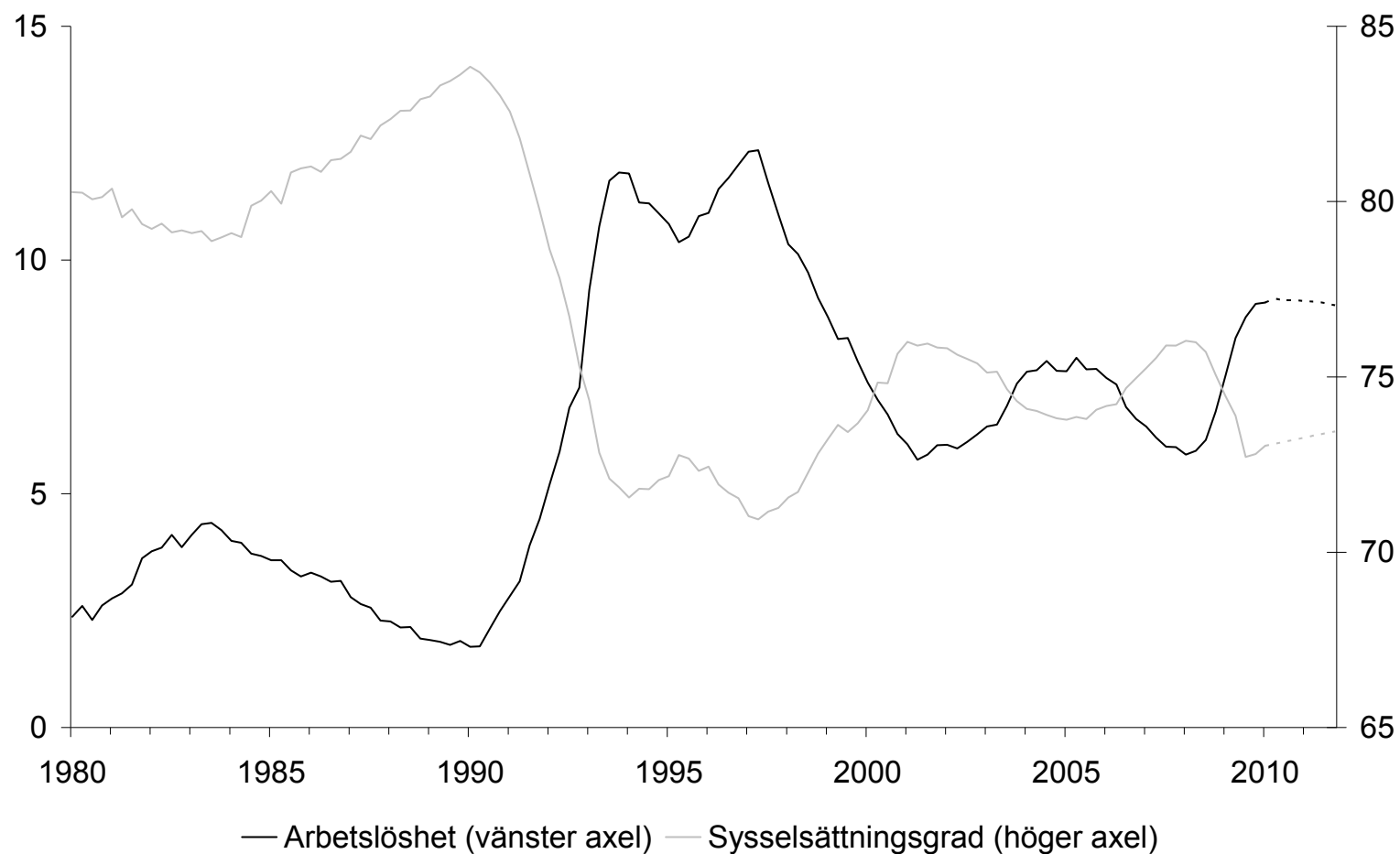
---

	Ungdomar	Äldre (55-64)	Födda utanför Europa	Personer utan gymnasie- utbildning
1990–1992	2,4	0,4	2,2	1,4
1990–1997	2,1	0,5	1,6	1,1
2001–2004	2,8	-1,4	1,4	2,4
2008 kv1–2010 kv1	2,0	-0,2	-	-
2007–2009	2,3	0,0	1,1	2,4

---

# Fara för varaktigt låg sysselsättningsnivå

Figur 6.1 Arbetslöshet och sysselsättning



## Konjunkturrell arbetslöshet kan övergå till strukturell arbetslöshet

- Arbetslösa kan sakna de kompetenser som efterfrågas.
- Långa arbetslöshetstider leder till att de kunskaper individen besitter föråldras
  - Minskad motivation att söka jobb
  - Mindre chans att få arbete till samma lön
- Långtidsarbetslösas påverkan på lönebildningen försvagas
- Politiken bör inriktas på minska riskerna för varaktigt låg sysselsättningsnivå

# Lägre risker för bestående låg sysselsättning än efter 1990-tals krisen

- Grupper med svag förankring på arbetsmarknaden.
  - ungdomar har ofta lättare att komma tillbaka på arbetsmarknaden
  - positivt att utrikes födda och äldre klarat sig bättre,
  - fortsatt svårt för personer utan gymnasieutbildning
- Förändringar i arbetslöshetsförsäkringen och jobbskatteavdrag stärker drivkrafterna att arbeta

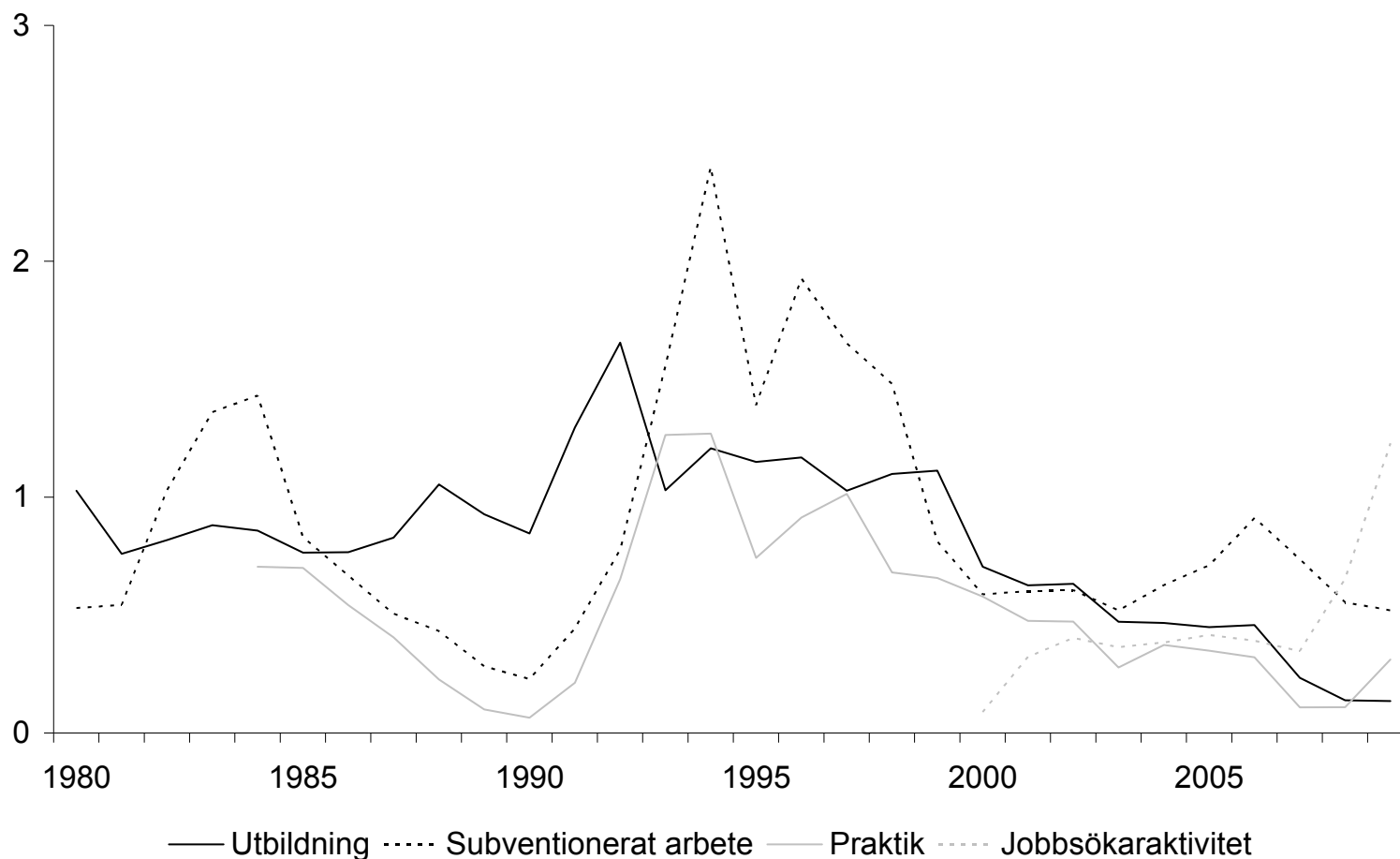
# Arbetsmarknadspolitikerna bättre än under 1990-talskrisen

- Bra med åtgärder som förstärker långtidsarbetslösas position på arbetsmarknaden
  - utökat anställningsstöd för långtidsarbetslösa,
  - kortare kvalificeringstid för nystartsjobb för äldre och
  - praktikplatser
- Budgeterade volymerna för *Lyft* är orealistiskt stora.



# För lite arbetsmarknadsutbildning

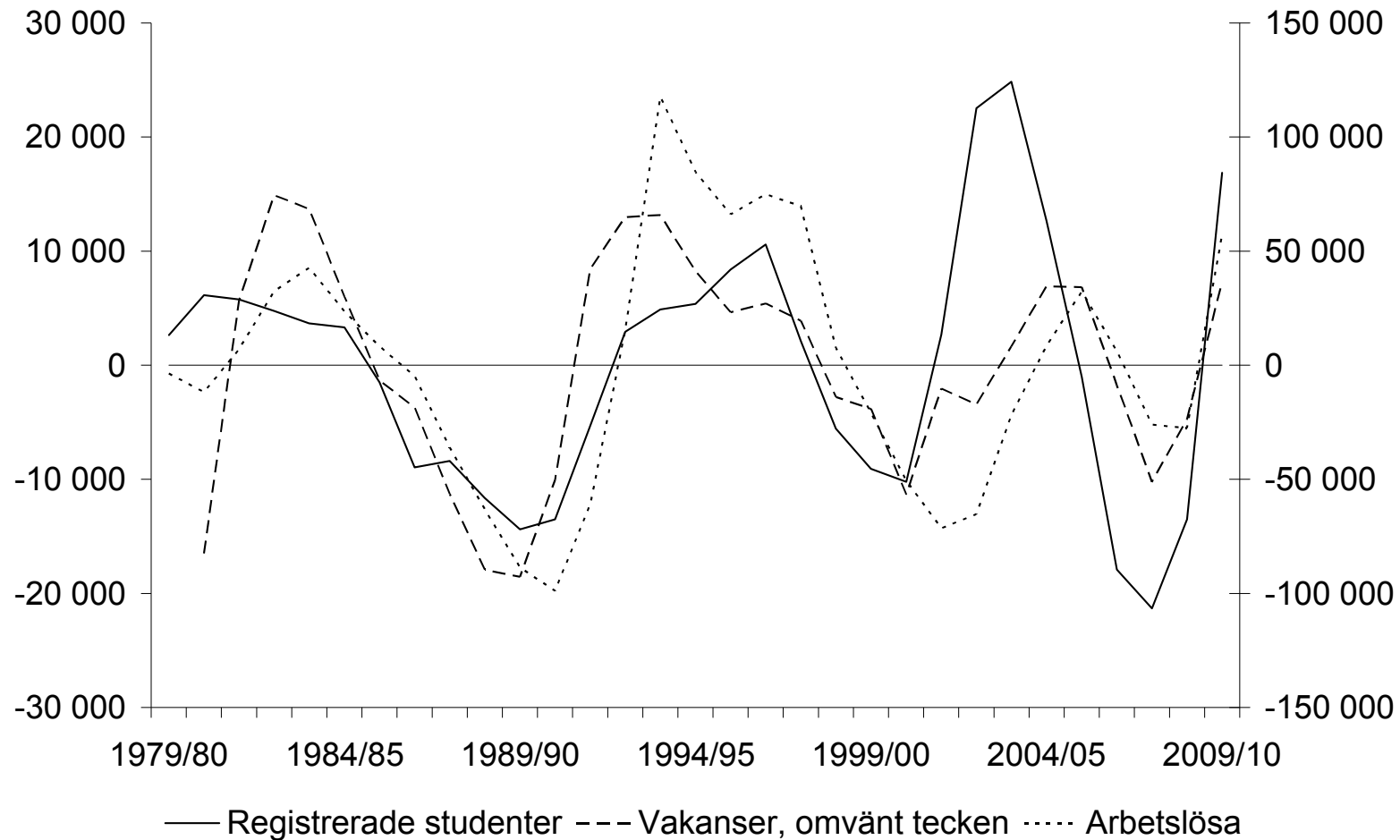
Figur 8.4 Deltagare i olika program, procent av arbetskraften



# Reguljär utbildning som konjunkturpolitiskt instrument

- Positivt med satsningar på *Yrkesvux*, men bör ses som ett komplement till arbetsmarknadsutbildning
- Kraftig expansion av antalet högskoleplatser
- Teoretiskt stöd för att expandera utbildningsvolymerna i lågkonjunktur
  - Kostnaden för utbildningen i form av uteblivna inkomster är lägre när risken för arbetslöshet är hög. Mindre inlåsnings effekter.

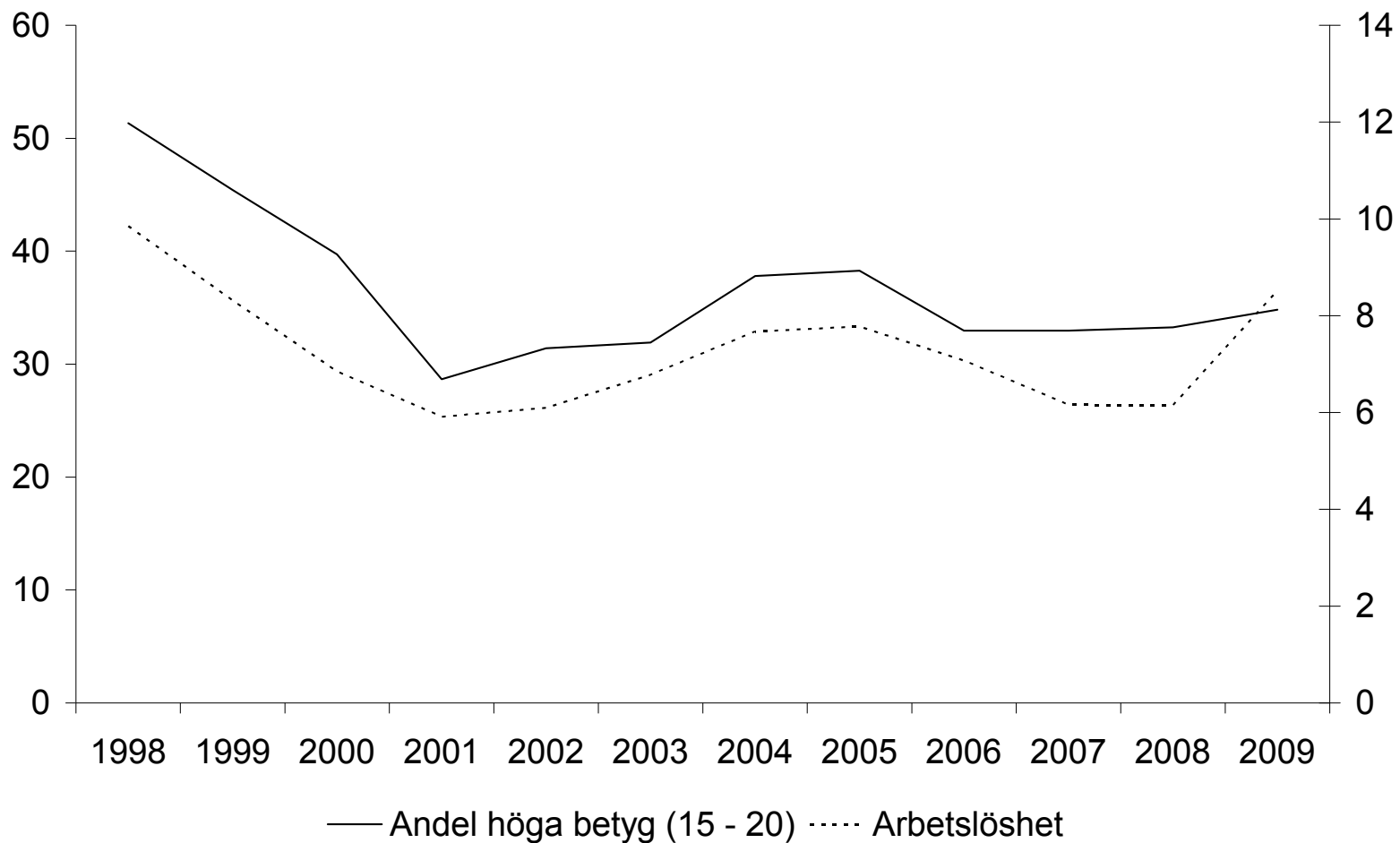
# Samband mellan utbildningsvolym och situationen på arbetsmarknaden



# Risk för överexpansion i lågkonjunktur

- Privat efterfrågan kan överreagera
  - Närsynthet leder till för hög efterfrågan när arbetslösheten är hög och tvärtom
  - Brist på arbetslöshetsförsäkring gör att individer söker sig till utbildning för försörjning (t ex borttagandet av studentvillkoret i arbetslöshetsförsäkringen)
- Utbildningskvalitén kan sjunka vid snabbt expanderande volymer.
- Svårt att dra slutsatser om expansionen varit i lämplig omfattning

# Arbetslöshet och andel av de betygsantagna under höstterminerna i program där lägsta betyg var minst 15



# Jobbskatteavdraget torde leda till ökad sysselsättning men regeringen förklarar inte varför

- Genom att göra det mer lönsamt att arbeta ökar arbetskraftutbudet....  
...vilket på sikt leder till att lönerna *före* skatt, och därmed företagens lönekostnader, hålls tillbaka.

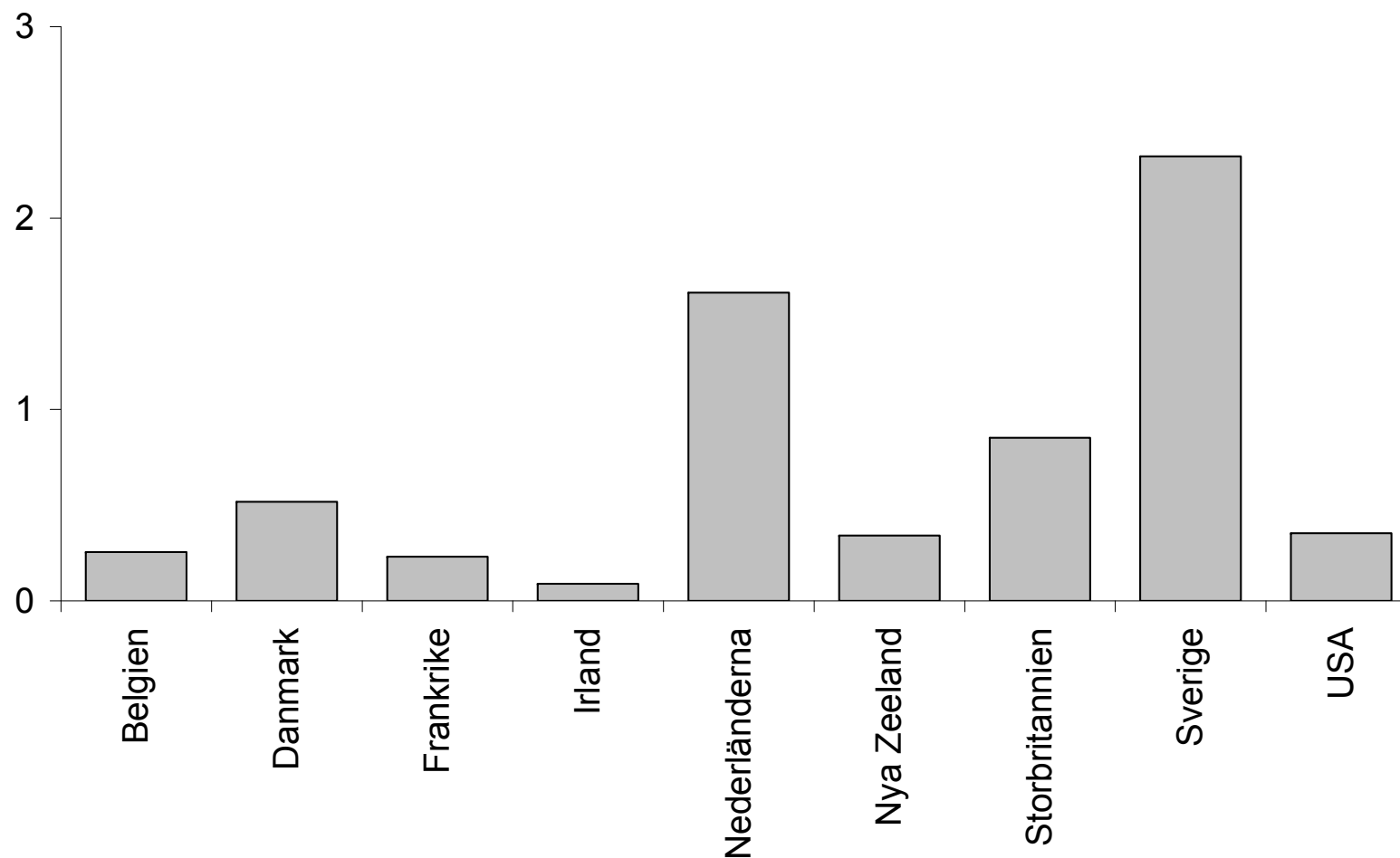
Det gör det mer lönsamt att anställa,  
.....vilket ökar sysselsättningen.

Lönen *efter* skatt kan förväntas öka något.

# Jobbskatteavdrag vanliga i vår omvärld

- 17 av 30 OECD-länder har någon typ av jobbskatteavdrag
- Större omfattning i Sverige
- Forskningen från andra länder visar på betydande positiva sysselsättningseffekter.
- Rimligt att beskatta arbetsinkomster och pensioner olika om man vill öka sysselsättningen.

# Direkt budgetkostnad för jobbskatteavdrag i olika länder, procent av BNP





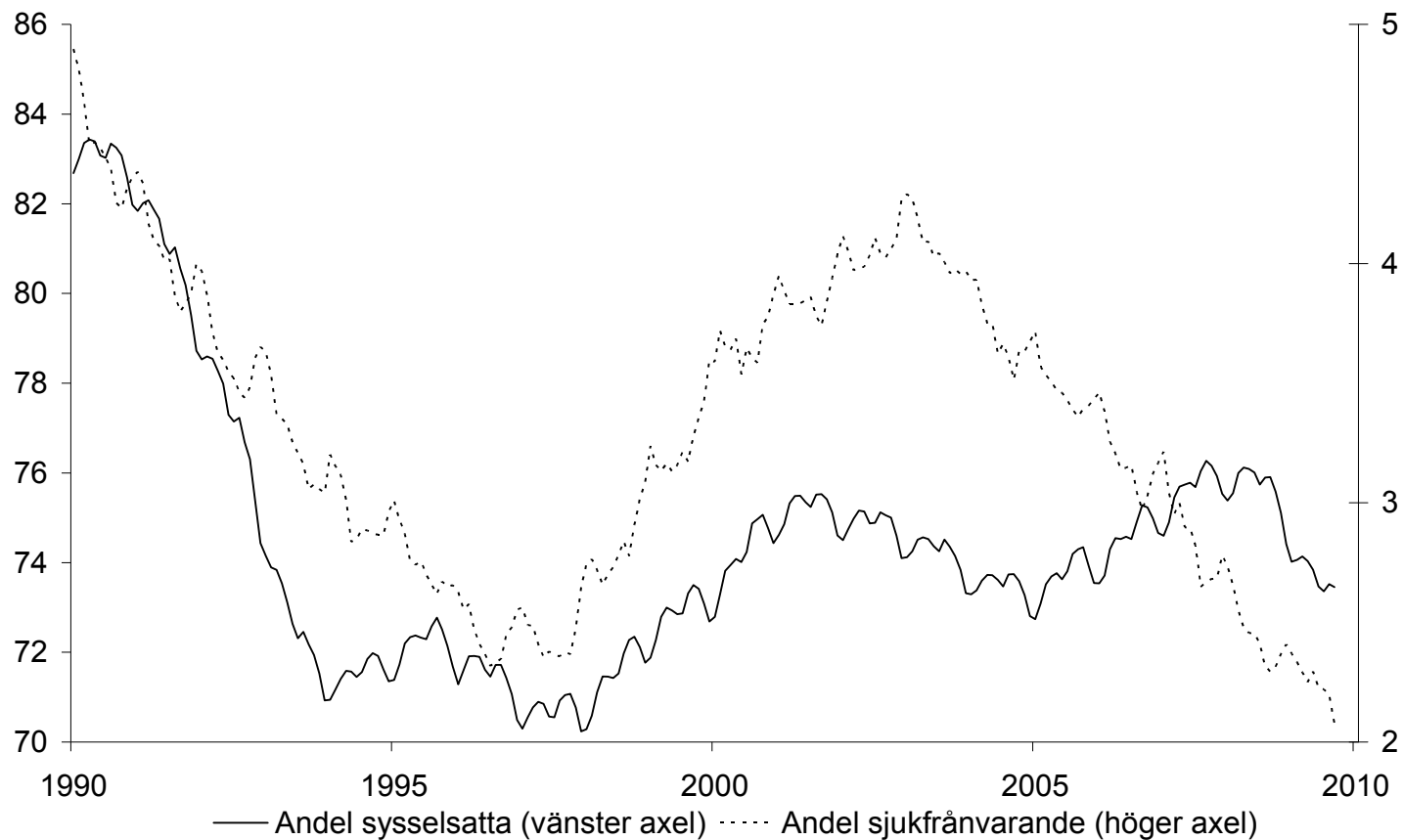
# Sjukförsäkringsreformerna

## Ros...

- Regeringen har med reformerna angripit ett viktigt och svårt problem
- Sannolikt har det bidragit till att sjuktalen minskat
- Ett viktigt skäl till varför de offentliga finanserna utvecklats oväntat positivt

# Sambandet med utvecklingen på arbetsmarknaden har brutits

**Figur 10.2 Sysselsättningsgrad och sjukfrånvaro, procent av arbetskraften respektive av sysselsatta**



# Sjukförsäkringen

..men också ris

- För många misstag vid genomförandet av reformerna
- Skilja på personer som redan var inne i systemet och nysjukskrivna för att pröva regler i mindre skala
- Regelverket är krångligt och det har varit svårt de inblandade att tolka reglerna.

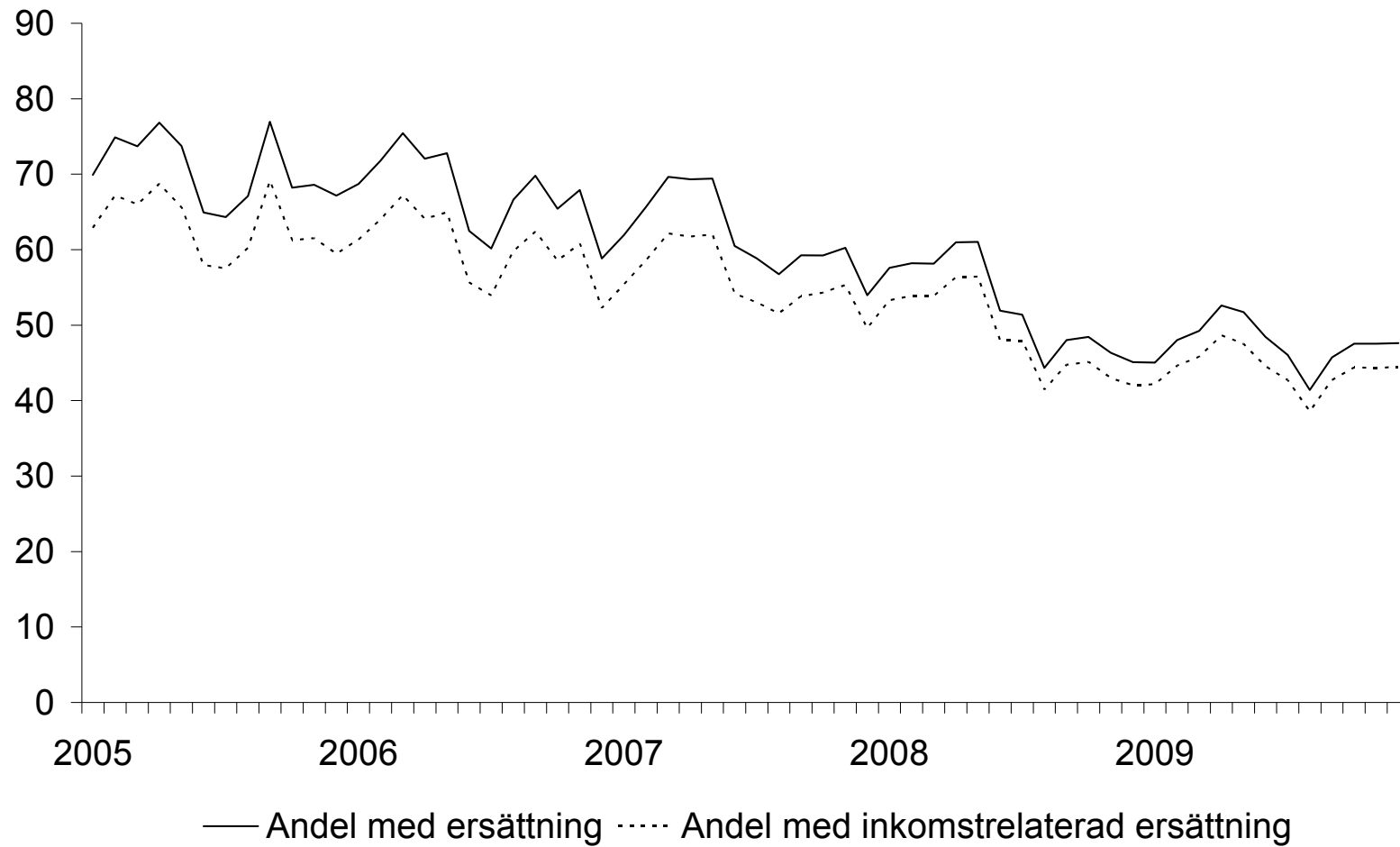
# Inkomstskyddet vid arbetslöshet

- Avvägning mellan försäkringsskydd och att bevara starka drivkrafter för arbete
- Vilken roll spelar kompletterande avtals- och fackliga försäkringar?
- Förvånansvärt få arbetslösa uppger att de får ersättning från kompletterande försäkringar
- Reservationslönerna påverkas av arbetslöshetsersättningen, särskilt för långtidsarbetslösa

## Ersättningsgrad efter skatt 2006 och 2010 samt olika faktorer bidrag till förändringen, ett års arbetslöshet

Månadslön	15 000	20 000	25 000	35 000	50 000
<b>Ersättningsgrad 2006</b>	<b>82,3</b>	<b>81,8</b>	<b>71,3</b>	<b>51,8</b>	<b>39,9</b>
<b>Ersättningsgrad 2010</b>	<b>73,1</b>	<b>68,7</b>	<b>56,5</b>	<b>42,6</b>	<b>33,4</b>
<b>Förändring</b>	<b>-9,2</b>	<b>-13,1</b>	<b>-14,8</b>	<b>-9,2</b>	<b>-6,5</b>
Från 80 till 70 procent	-1,9	-0,7	-	-	-
Sänkt tak i 100 dagar	-	-1,7	-1,5	-1,1	-0,8
Jobbskatteavdrag	-7,0	-6,5	-5,4	-3,2	-1,9
Högre skiktgräns	-	-	-	-0,6	-0,3
Pris- och löneökningar	-0,1	-4,0	-7,0	-4,2	-2,9

# Andel av de arbetslösa som har ersättning från en akassa



# Förekomst av kompletterande inkomstförsäkringar, procent

	Samtliga arbetslösa och deltagare i program	Personer med ersättning från a-kassa	Personer som slår i taket
Uppger att de har en kompletterande inkomstförsäkring	9,4	15,1	23,8
Uppger att de inte har en kompletterande inkomstförsäkring	83,6	79,4	72,6
Osäkra	7,0	5,5	3,5
<b>Totalt</b>	<b>100</b>	<b>100</b>	<b>100</b>
Osäkra eller uppger att de inte har en kompletterande försäkring men är medlemmar i fackförbund där försäkring ingår (andel av samtliga)	21,1	24,6	20,8
Uppger att de erhåller ersättning från den kompletterande försäkringen (andel av samtliga)	3,9	9,1	11,3
<b>Antal intervjuade</b>	<b>1 472</b>	<b>551</b>	<b>499</b>