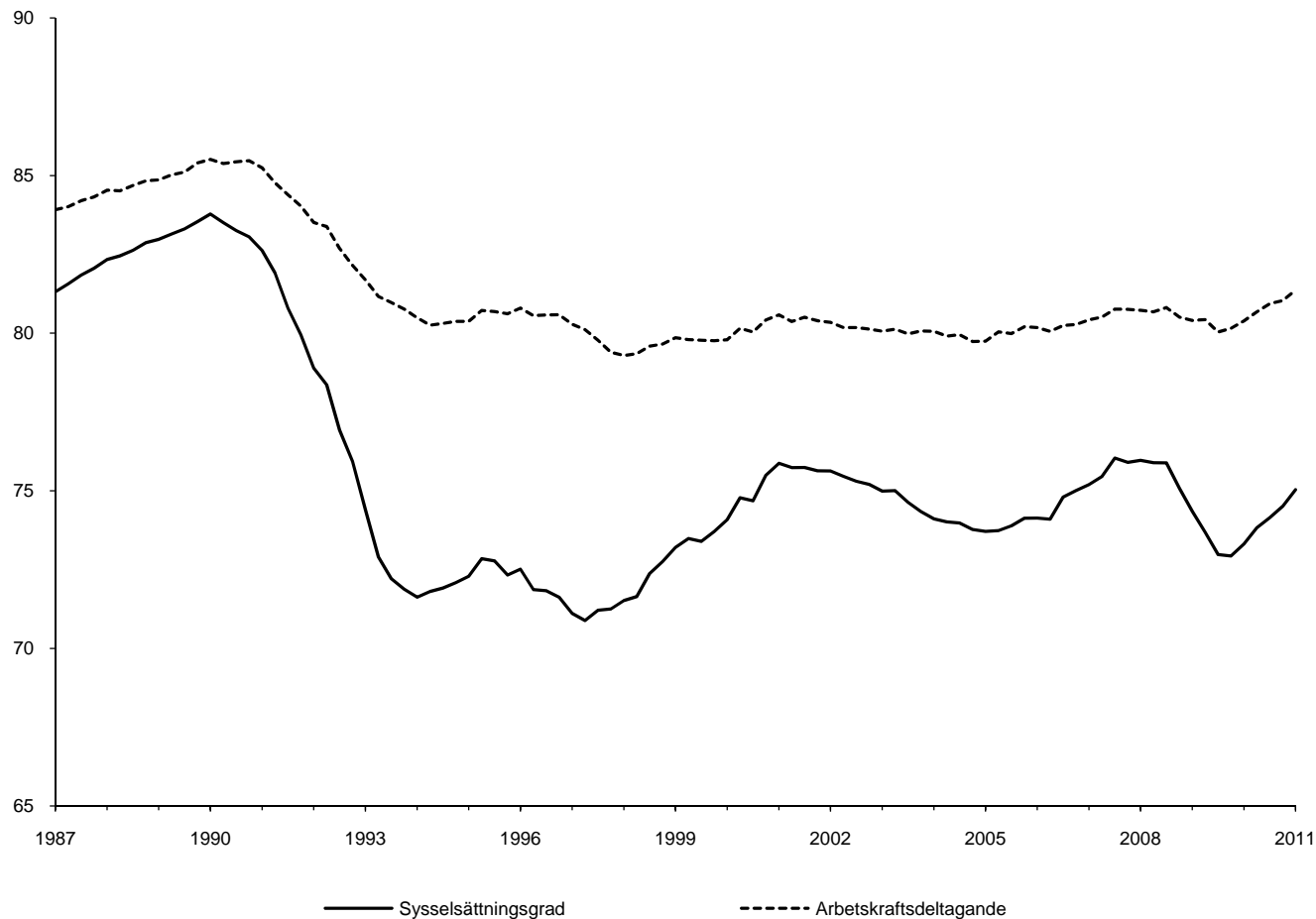


# Arbetsmarknaden, skatterna och skolan

Helena Svaleryd

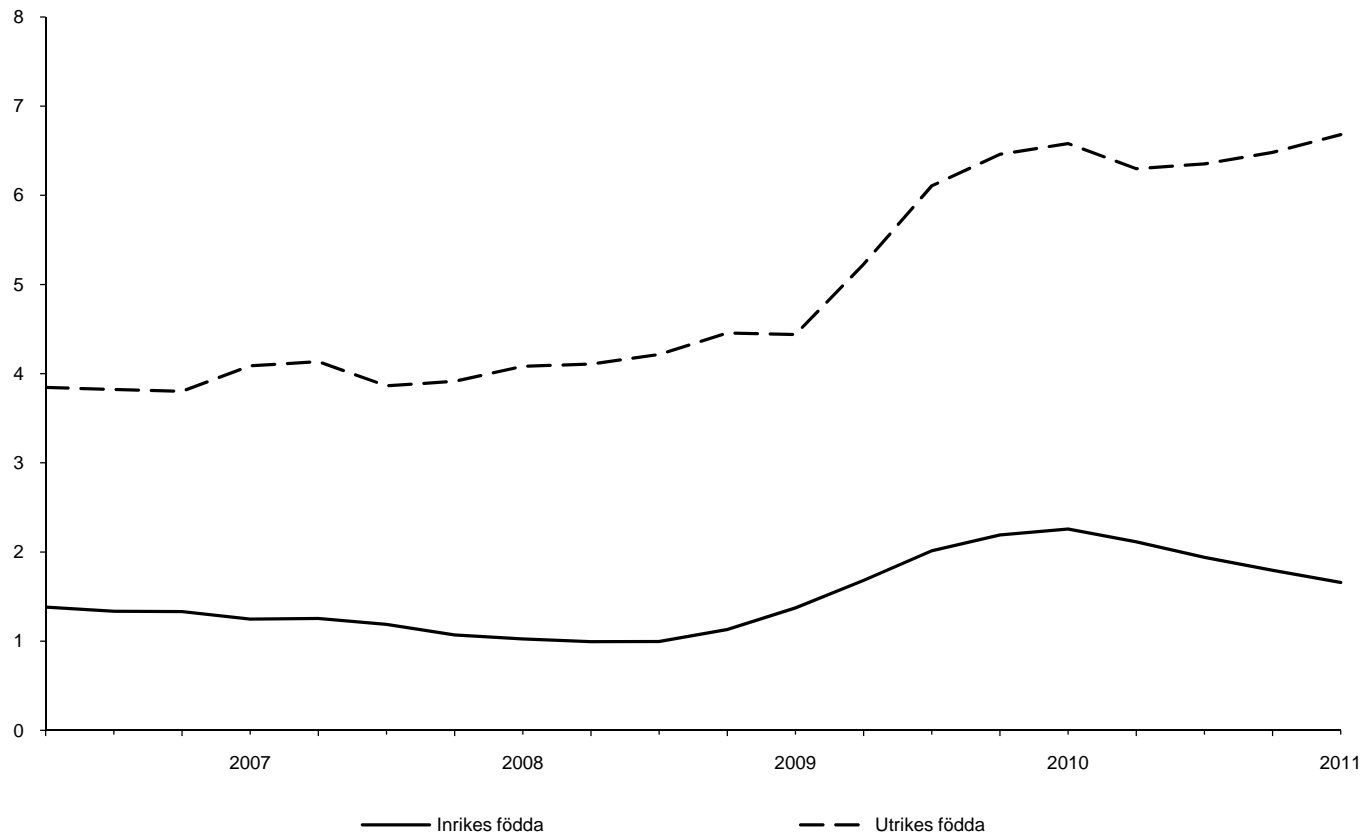
# Positiv arbetsmarknadsutveckling



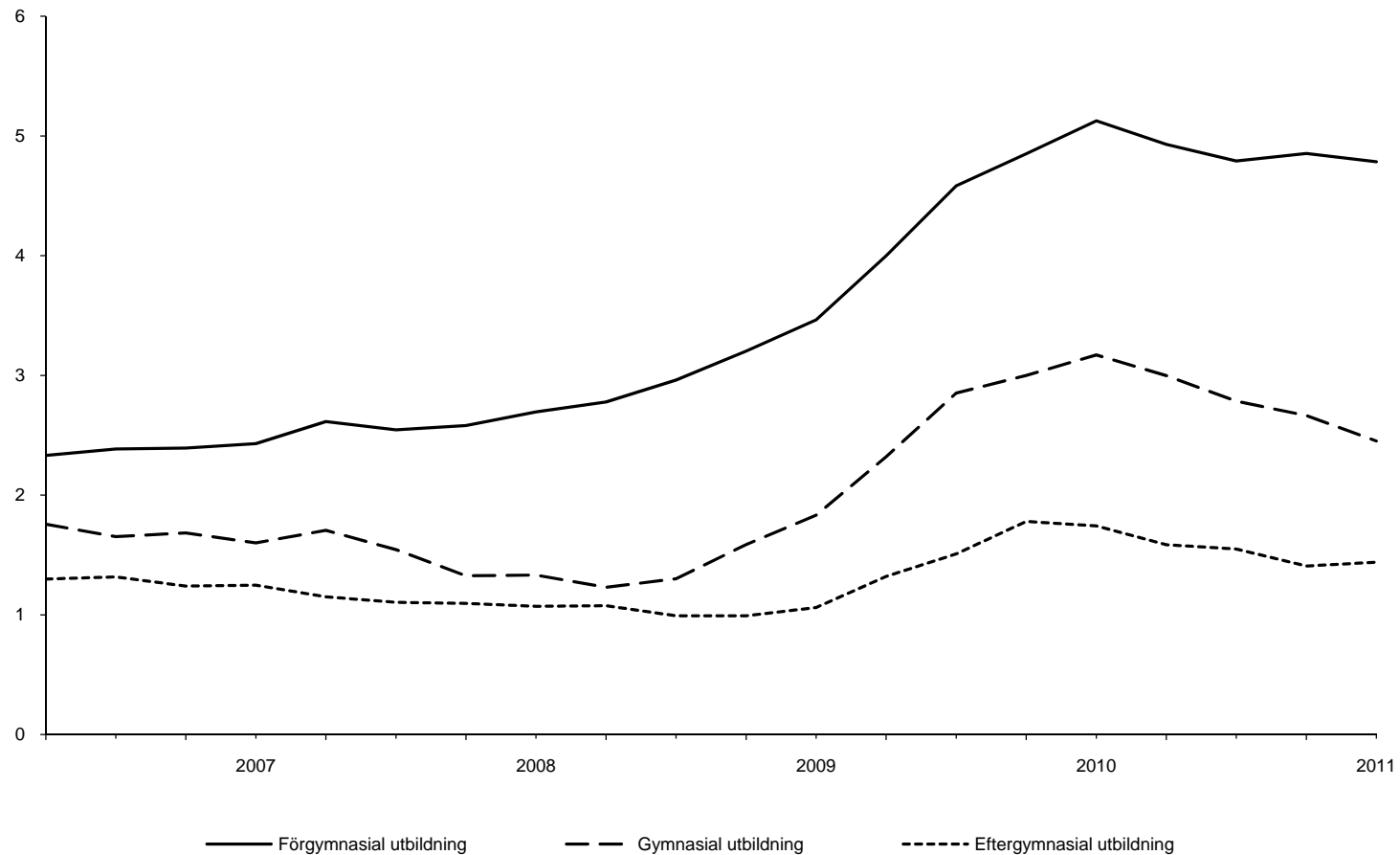
# Krisens långsiktiga effekter blir relativt små

- Begränsad minskning av sysselsättningen i förhållande till fallet i BNP.
- Anpassningen skedde genom en minskning av medelarbetstiden.
- Ökade arbetskraftsdeltagandet minskar risken för utslagning.
- Men det finns problem med långtidsarbetslöshet, särskilt bland utrikes födda, lågutbildade och äldre.

# Långtidsarbetslöshet, mer än 26 veckor, inrikes respektive utrikes födda



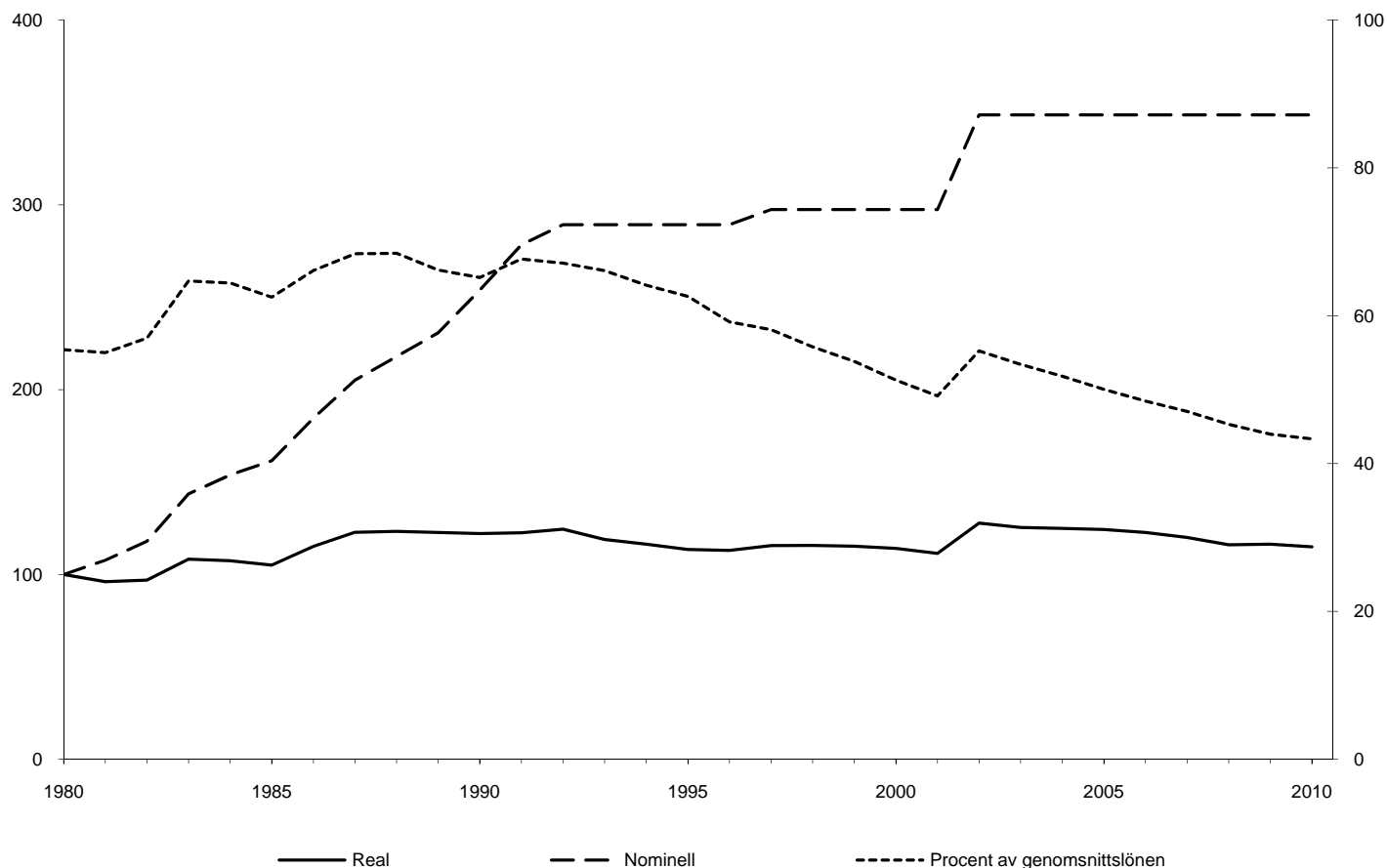
# Långtidsarbetslöshet, mer än 26 veckor, utbildningsnivåer



# Arbetslöshetsförsäkringen bör göras om

- Förutsättningarna för att differentierade egenavgifter ska leda till återhållsam lönebildning är inte uppfyllda.
  - Alltför litet överlapp mellan avtalsområden och a-kassa.
  - Kassorna betalar inte för långtidsarbetslösa
  - Hög grad av informell samordning
  - Stor medlemsflykt
- Starka skäl för obligatorisk a-kassa
  - Även de med bristande förutseende bör ha försäkring.
  - Alla ska bidra till finansieringen.
- Effektivt med avtrappning, men få har det idag
  - Många har ingen inkomstberoende försäkring
  - Taket sjunkit i förhållande till lönenivån

# Högsta dagspenning



# Ny skattereform behövs

- Skatter påverkar hushållens och företagens beteende vilket
  - ibland är avsikten (miljöskatter, skatt på tobak och alkohol)
  - ofta leder till snedvridningar
- 1990/91 års skattereform
  - principer om neutralitet och likformighet
- Sedan dess många förändringar som inneburit att skattesystemet blivit mer komplicerat.



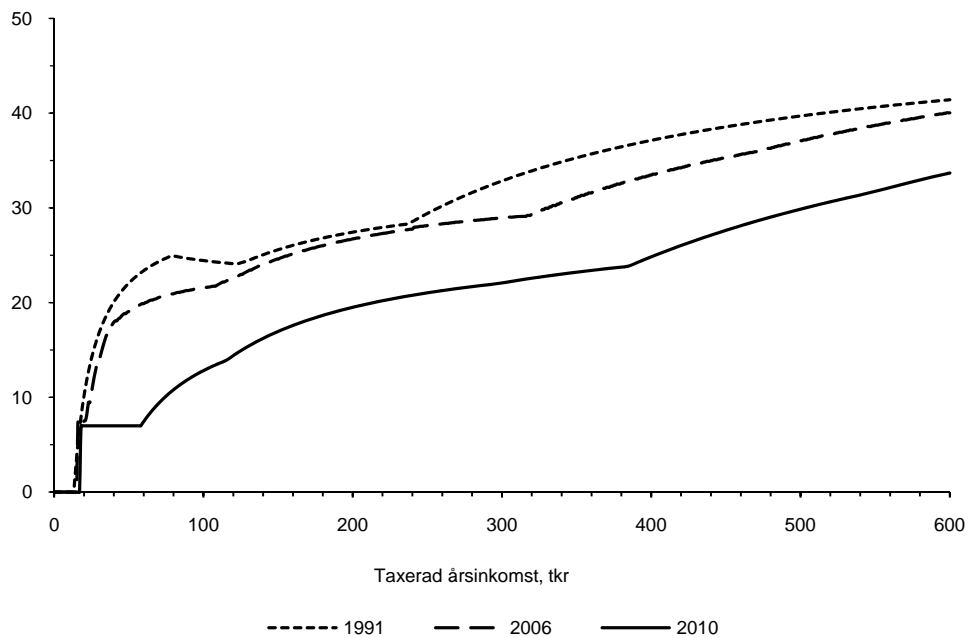
# Ny skattereform behövs

- Sannolikt togs alltför lite hänsyn till teori om optimal beskattning
  - Skatten på aktiviteter som är okänsliga för skattehöjningar ska vara högre och
  - aktiviteter som är känsliga för skattehöjningar ska beskattas lägre.
- En del förändringar har varit motiverade utifrån samhällsekonomisk effektivitetssynpunkt, andra inte.

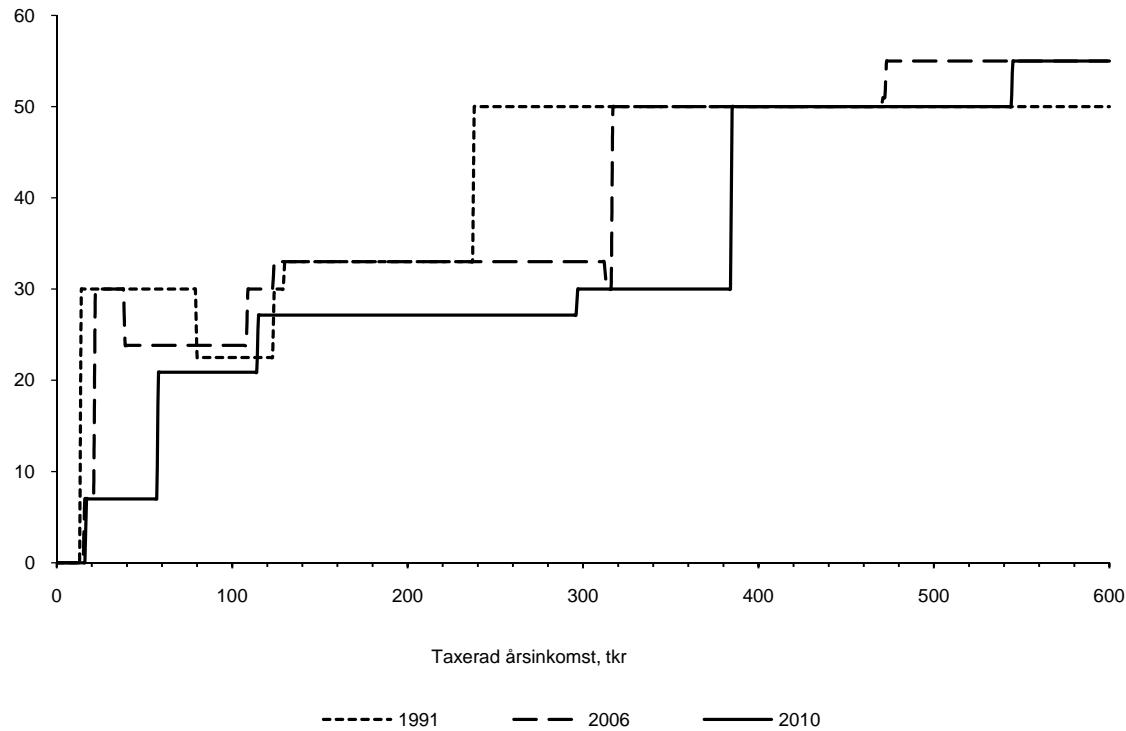
# Starka argument

- Jobbskatteavdrag
  - Påverkar viljan att arbeta.
  - Fler jobbskatteavdrag? Avvägning mellan ersättningsnivå i socialförsäkringarna och sysselsättningsökning.
  - Självfinansieringsgrad ca 20 procent
- Borttagande av förmögenhetsskatten
- RUT-avdrag
  - Beskattning av tjänster som är nära substitut till eget arbete ger större snedvridningar.

# Genomsnittsskattesats för olika inkomster



# Marginalskattesatser för olika inkomster



# Starka argument

- Jobbskatteavdrag
  - Påverkar viljan att arbeta.
  - Ett femte jobbskatteavdrag? Avvägning mellan ersättningsnivå i socialförsäkringarna och sysselsättningsökning.
  - Självfinansieringsgrad ca 20 procent
- Borttagande av förmögenhetsskatten
- RUT-avdrag
  - Beskattning av tjänster som är nära substitut till eget arbete ger större snedvridningar.

# Svaga argument

- Differentierade momssatser
  - Dagens momsstruktur på tvärs med teori
  - Små effekter på samhällsekonomisk effektivitet av reducerad restaurangmoms.
- Lägre arbetsgivaravgifter för ungdomar
  - Ineffektiv metod att öka sysselsättningen.
- Sänkt skatt på boende
  - Snedvridning mot investeringar och konsumtion av boende.
  - Skatter vid byte av bostad minskar rörligheten på bostadsmarknaden.

# Analyser av samhällsekonomisk effektivitet

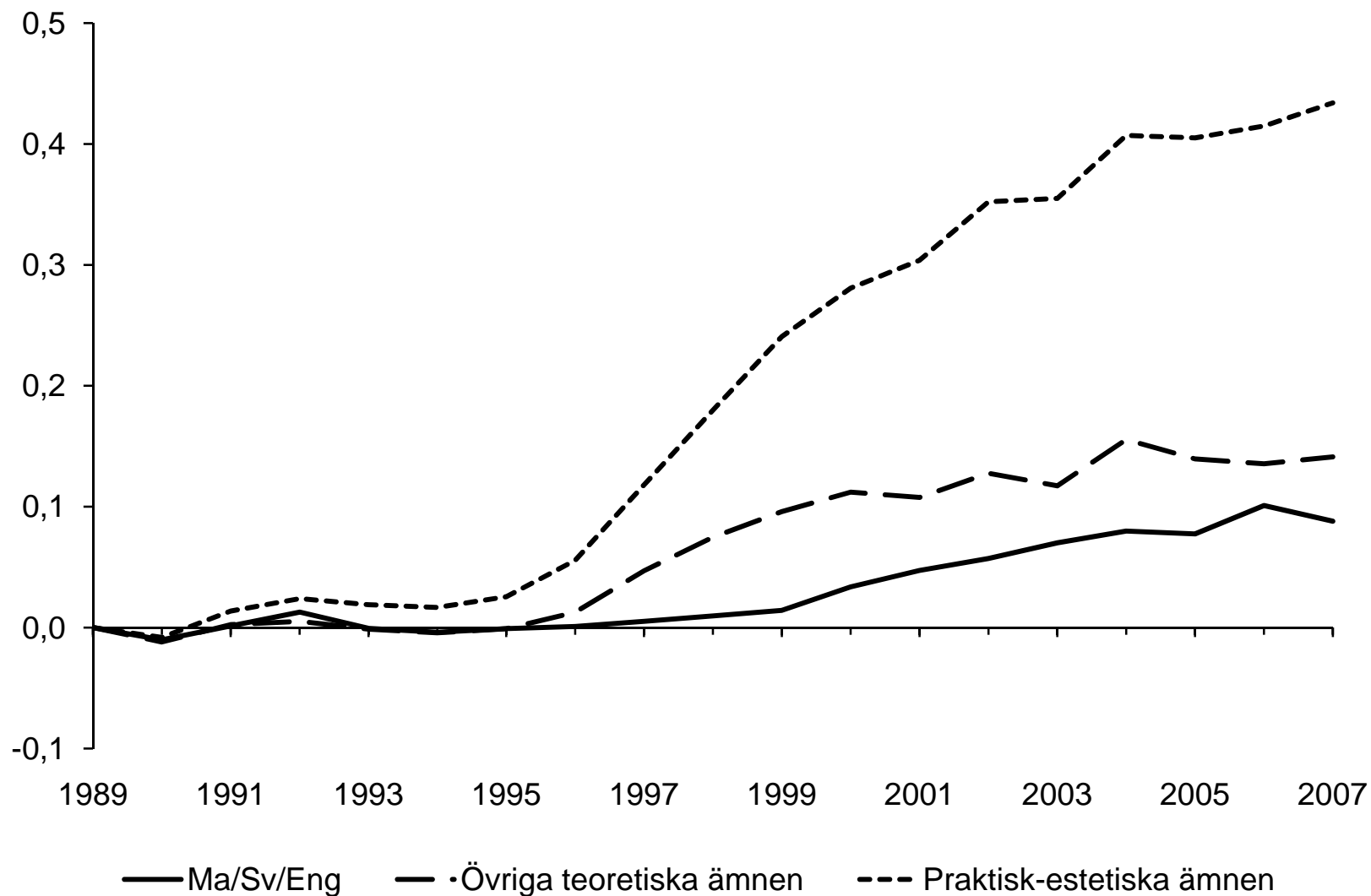
- Finansdepartementets analyser
  - Fokus på sysselsättning och statsfinanserna
  - Önskvärt att komplettera med analyser av samhällsekonomisk effektivitet.
- Värns katt
  - Infördes som en temporär skatt 1995.
  - Ett avskaffande av värns katten är sannolikt den inkomstskattesänkning som ger de största samhällsekonomiska vinsterna.

# Svenska skolresultat enligt internationella undersökningar

År	Läsförståelse		Matematik		Naturvetenskap/Fysik	
	Åk 3	Åk 4	Åk 8	Gy	Åk 8	Gy
1991	513					
1995			540	502	553	578
2001	498	561				
2003			499		524	
2006		549				
2007			491		511	
2008				412		497
<b>Förändring</b>		<b>-27</b>	<b>-49</b>	<b>-90</b>	<b>-42</b>	<b>-81</b>



# Betygsutvecklingen för elever i svenska grundskolor



# Utbildning

- Reformen i rätt riktning men räcker de till?
- Små beloppsmässiga satsningar
- Betygen behöver ankras. Mer nationella prov – central rättning
- Mer lärarledd undervisning
- Otilräckliga insatser mot social segregering.
  - Friskolor bör inte få använda kötid som urvalskriterium utan lottning.
- Kursbetyg i stället för ämnesbetyg på gymnasiet
- Positivt med de nya yrkesprogrammen men problematiskt med högre teoretiska behörighetskrav