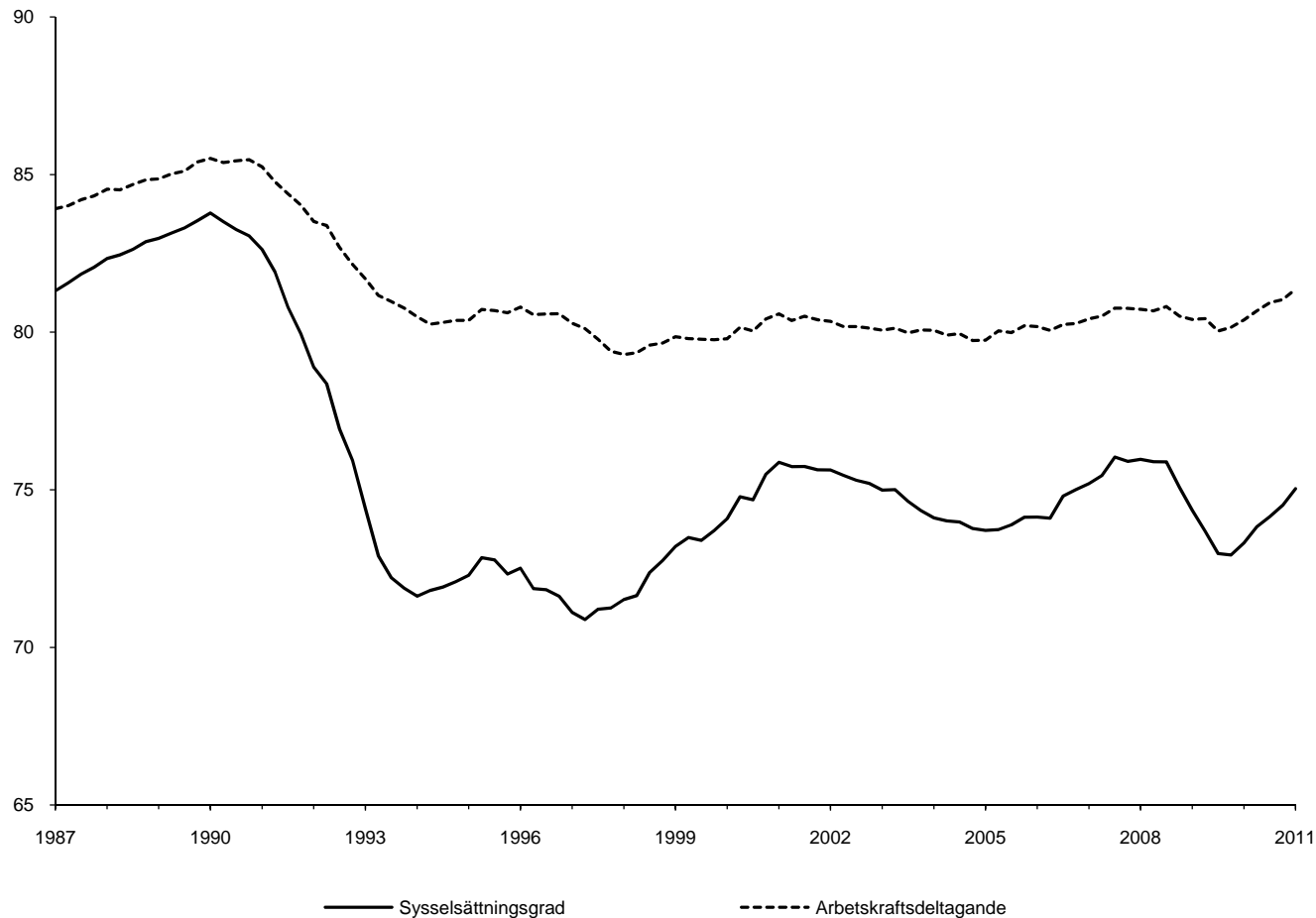


Arbetsmarknaden, skatterna och skolan

Helena Svaleryd

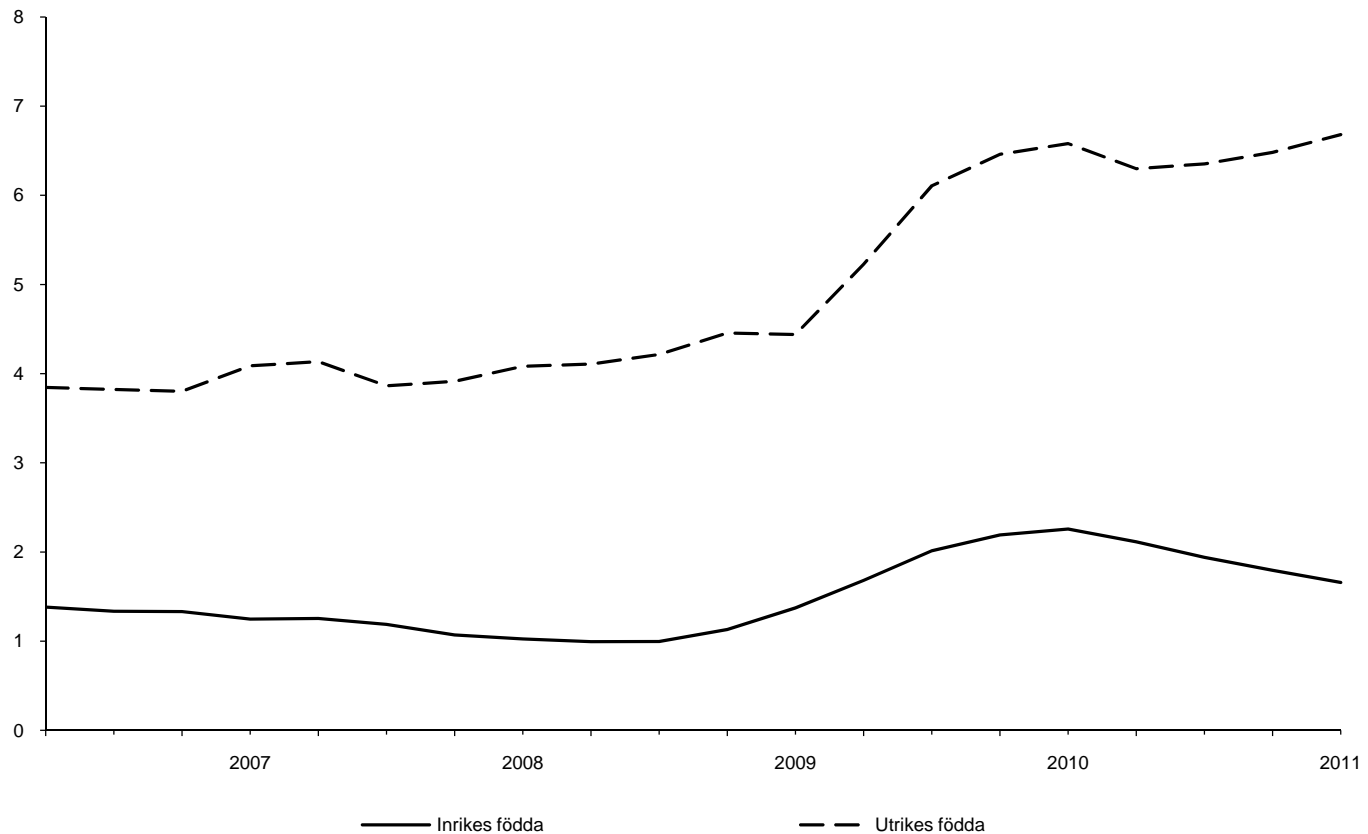
Positiv arbetsmarknadsutveckling



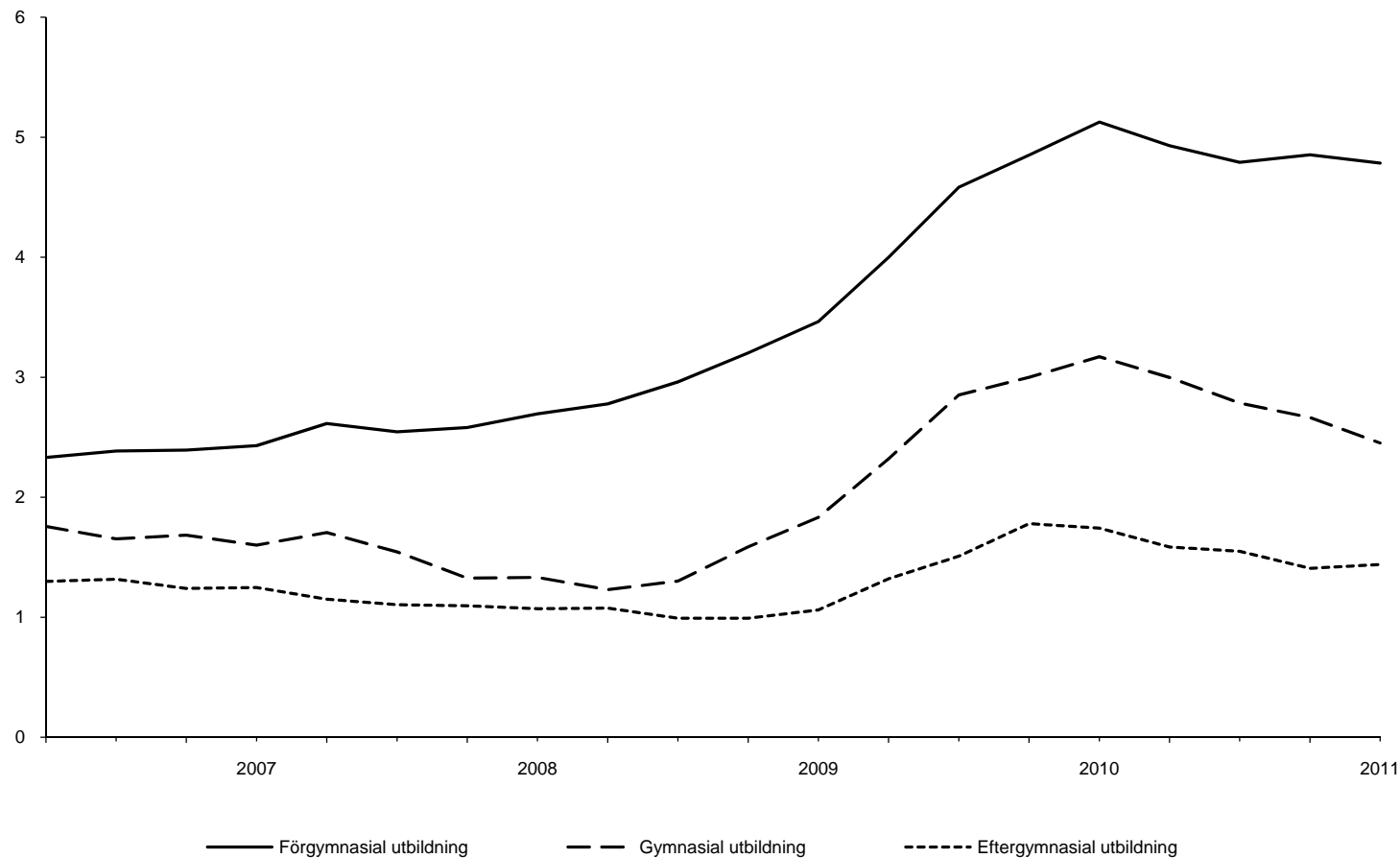
Krisens långsiktiga effekter blir relativt små

- Begränsad minskning av sysselsättningen i förhållande till fallet i BNP.
- Anpassningen skedde genom en minskning av medelarbetstiden.
- Ökade arbetskraftsdeltagandet minskar risken för utslagning.
- Men det finns problem med långtidsarbetslöshet, särskilt bland utrikes födda, lågutbildade och äldre.

Långtidsarbetslöshet, mer än 26 veckor, inrikes respektive utrikes födda



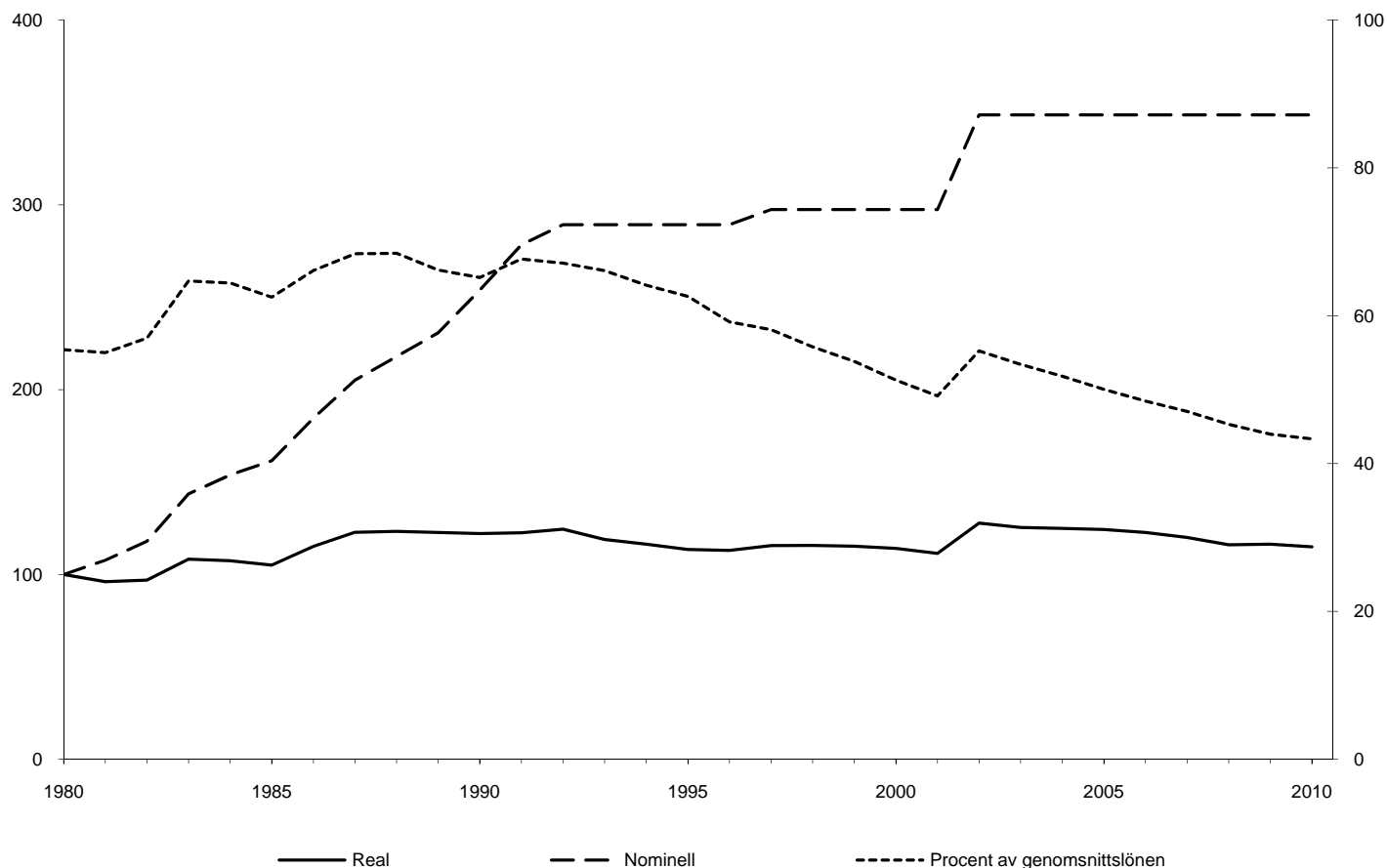
Långtidsarbetslöshet, mer än 26 veckor, utbildningsnivåer



Arbetslöshetsförsäkringen bör göras om

- Förutsättningarna för att differentierade egenavgifter ska leda till återhållsam lönebildning är inte uppfyllda.
 - Alltför litet överlapp mellan avtalsområden och a-kassa.
 - Kassorna betalar inte för långtidsarbetslösa
 - Hög grad av informell samordning
 - Stor medlemsflykt
- Starka skäl för obligatorisk a-kassa
 - Även de med bristande förutseende bör ha försäkring.
 - Alla ska bidra till finansieringen.
- Effektivt med avtrappning, men få har det idag
 - Många har ingen inkomstberoende försäkring
 - Taket sjunkit i förhållande till lönenivån

Högsta dagspenning



Ny skattereform behövs

- Skatter påverkar hushållens och företagens beteende vilket
 - ibland är avsikten (miljöskatter, skatt på tobak och alkohol)
 - ofta leder till snedvridningar
- 1990/91 års skattereform
 - principer om neutralitet och likformighet
- Sedan dess många förändringar som inneburit att skattesystemet blivit mer komplicerat.

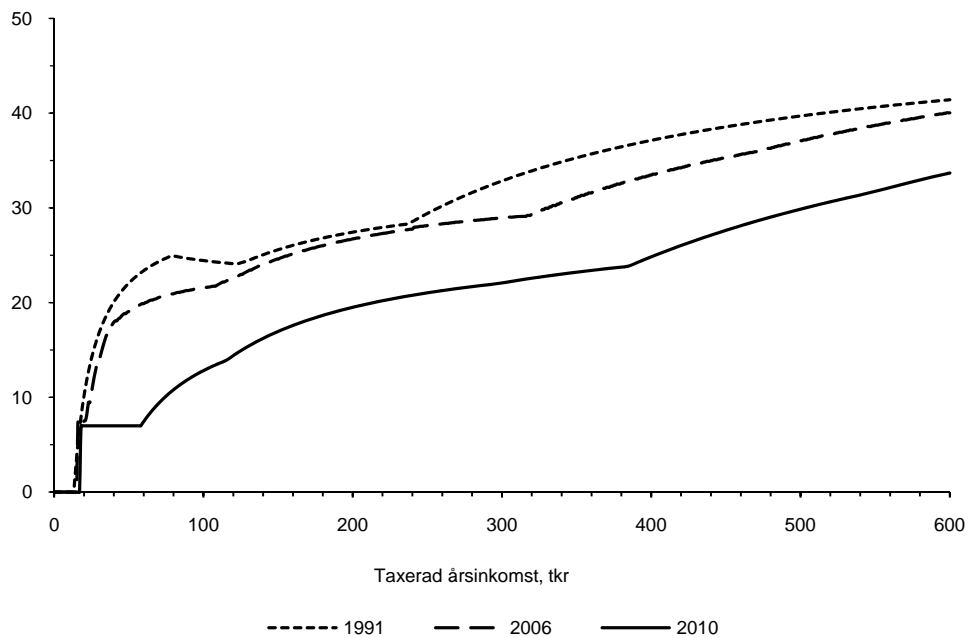
Ny skattereform behövs

- Sannolikt togs alltför lite hänsyn till teori om optimal beskattning
 - Skatten på aktiviteter som är okänsliga för skattehöjningar ska vara högre och
 - aktiviteter som är känsliga för skattehöjningar ska beskattas lägre.
- En del förändringar har varit motiverade utifrån samhällsekonomisk effektivitetssynpunkt, andra inte.

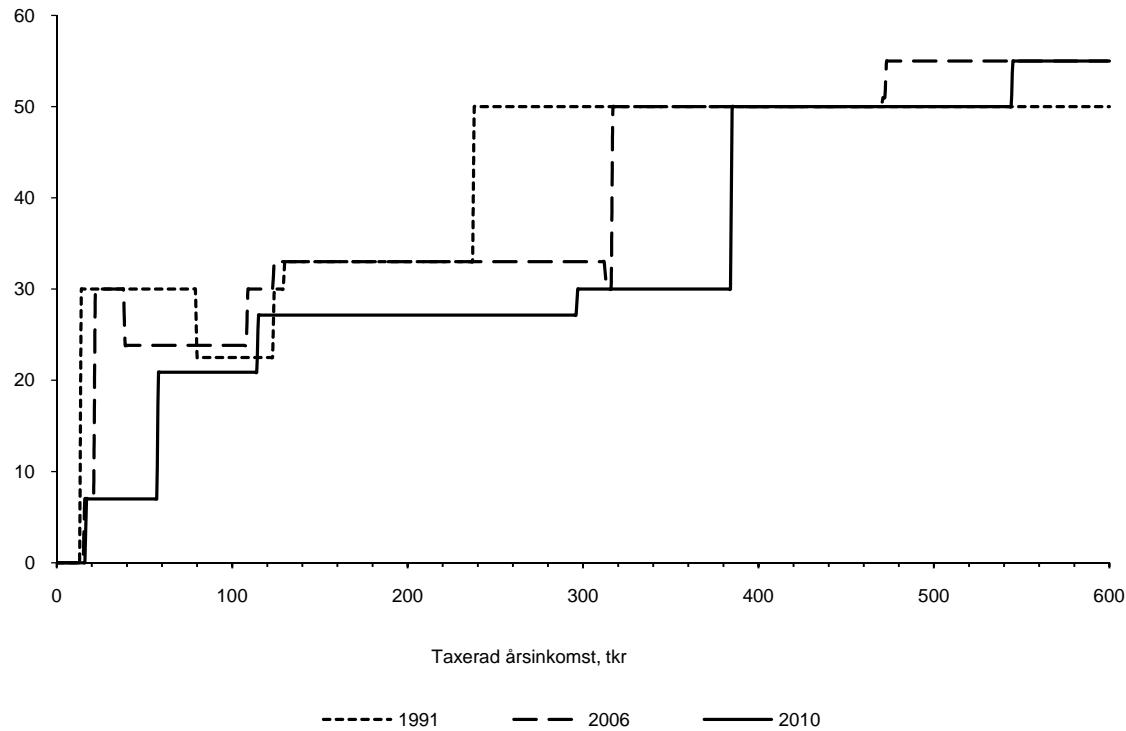
Starka argument

- Jobbskatteavdrag
 - Påverkar viljan att arbeta.
 - Fler jobbskatteavdrag? Avvägning mellan ersättningsnivå i socialförsäkringarna och sysselsättningsökning.
 - Självfinansieringsgrad ca 20 procent
- Borttagande av förmögenhetsskatten
- RUT-avdrag
 - Beskattning av tjänster som är nära substitut till eget arbete ger större snedvridningar.

Genomsnittsskattesats för olika inkomster



Marginalskattesatser för olika inkomster



Starka argument

- Jobbskatteavdrag
 - Påverkar viljan att arbeta.
 - Ett femte jobbskatteavdrag? Avvägning mellan ersättningsnivå i socialförsäkringarna och sysselsättningsökning.
 - Självfinansieringsgrad ca 20 procent
- Borttagande av förmögenhetsskatten
- RUT-avdrag
 - Beskattning av tjänster som är nära substitut till eget arbete ger större snedvridningar.

Svaga argument

- Differentierade momssatser
 - Dagens momsstruktur på tvärs med teori
 - Små effekter på samhällsekonomisk effektivitet av reducerad restaurangmoms.
- Lägre arbetsgivaravgifter för ungdomar
 - Ineffektiv metod att öka sysselsättningen.
- Sänkt skatt på boende
 - Snedvridning mot investeringar och konsumtion av boende.
 - Skatter vid byte av bostad minskar rörligheten på bostadsmarknaden.

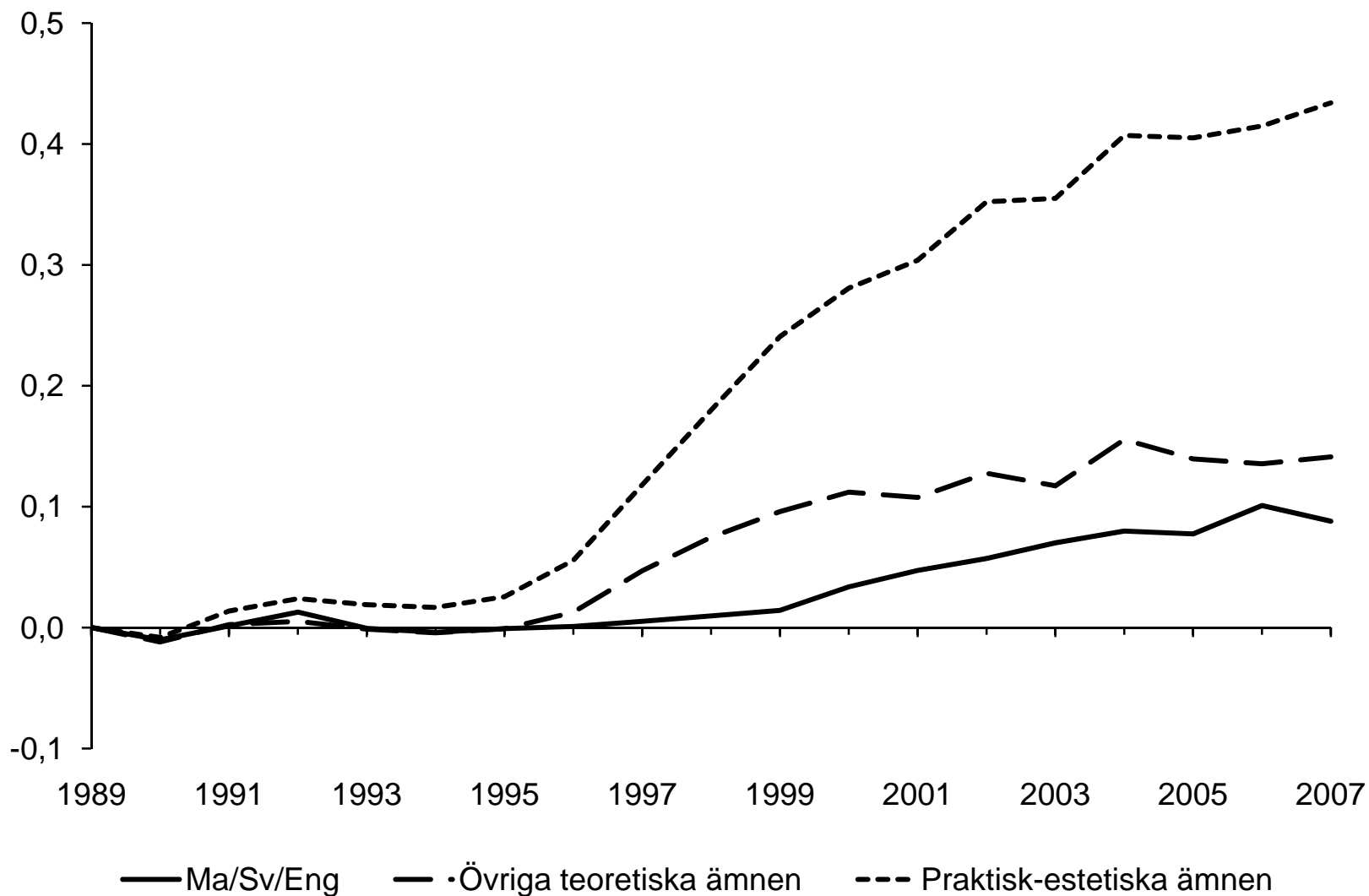
Analyser av samhällsekonomisk effektivitet

- Finansdepartementets analyser
 - Fokus på sysselsättning och statsfinanserna
 - Önskvärt att komplettera med analyser av samhällsekonomisk effektivitet.
- Värns katt
 - Infördes som en temporär skatt 1995.
 - Ett avskaffande av värns katten är sannolikt den inkomstskattesänkning som ger de största samhällsekonomiska vinsterna.

Svenska skolresultat enligt internationella undersökningar

År	Läsförståelse		Matematik		Naturvetenskap/Fysik	
	Åk 3	Åk 4	Åk 8	Gy	Åk 8	Gy
1991	513					
1995			540	502	553	578
2001	498	561				
2003			499		524	
2006		549				
2007			491		511	
2008				412		497
Förändring		-27	-49	-90	-42	-81

Betygsutvecklingen för elever i svenska grundskolor



Utbildning

- Reformen i rätt riktning men räcker de till?
- Små beloppsmässiga satsningar
- Betygen behöver ankras. Mer nationella prov – central rättning
- Mer lärarledd undervisning
- Otilräckliga insatser mot social segregering.
 - Friskolor bör inte få använda kötid som urvalskriterium utan lottning.
- Kursbetyg i stället för ämnesbetyg på gymnasiet
- Positivt med de nya yrkesprogrammen men problematiskt med högre teoretiska behörighetskrav