

Centerpartiets Riksdagsgrupp

Flyktingkrisen och finanspolitiken

23 februari 2016

John Hassler

Kort sikt – finanspolitiken

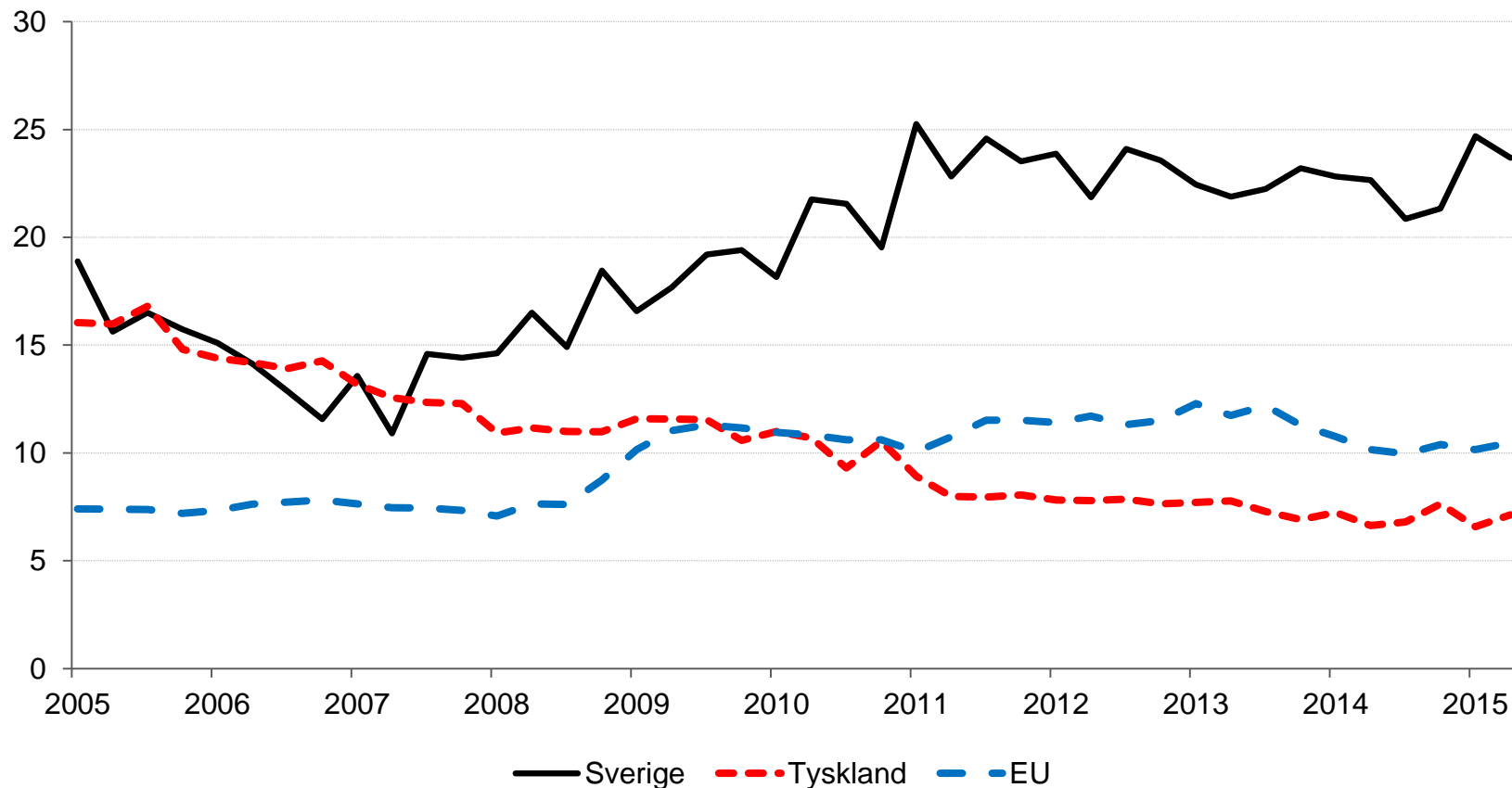
- Stark konjunktur och lågt offentligt sparande motiverar en stram finanspolitik.
- Styråra behövs – krona-för-krona ett sätt att omsätta överskottsmål (eller balansmål) till dagspolitik.
- Flyktingmottagandet medför en belastning på de offentliga finanserna med en eller några procent av BNP.
- En temporär och extraordinär utgiftsökning kan lånefinansieras.
- Skärpta krav på finanspolitiken i övrigt – krona-för-krona principen bör vara kvar på områden som inte direkt är relaterade till flyktingkrisen. Rätt ur stabiliseringspolitisk synvinkel.

Lång sikt

- Belastningen på de offentliga finanserna kan bli bestående.
- Viktigaste faktorn: sysselsättningen bland de nya svenskarna.
- Skillnaden i arbetslöshet mellan inrikes och utrikes födda är stor och ökat.

Skillnad i arbetslöshet efter medborgarskap

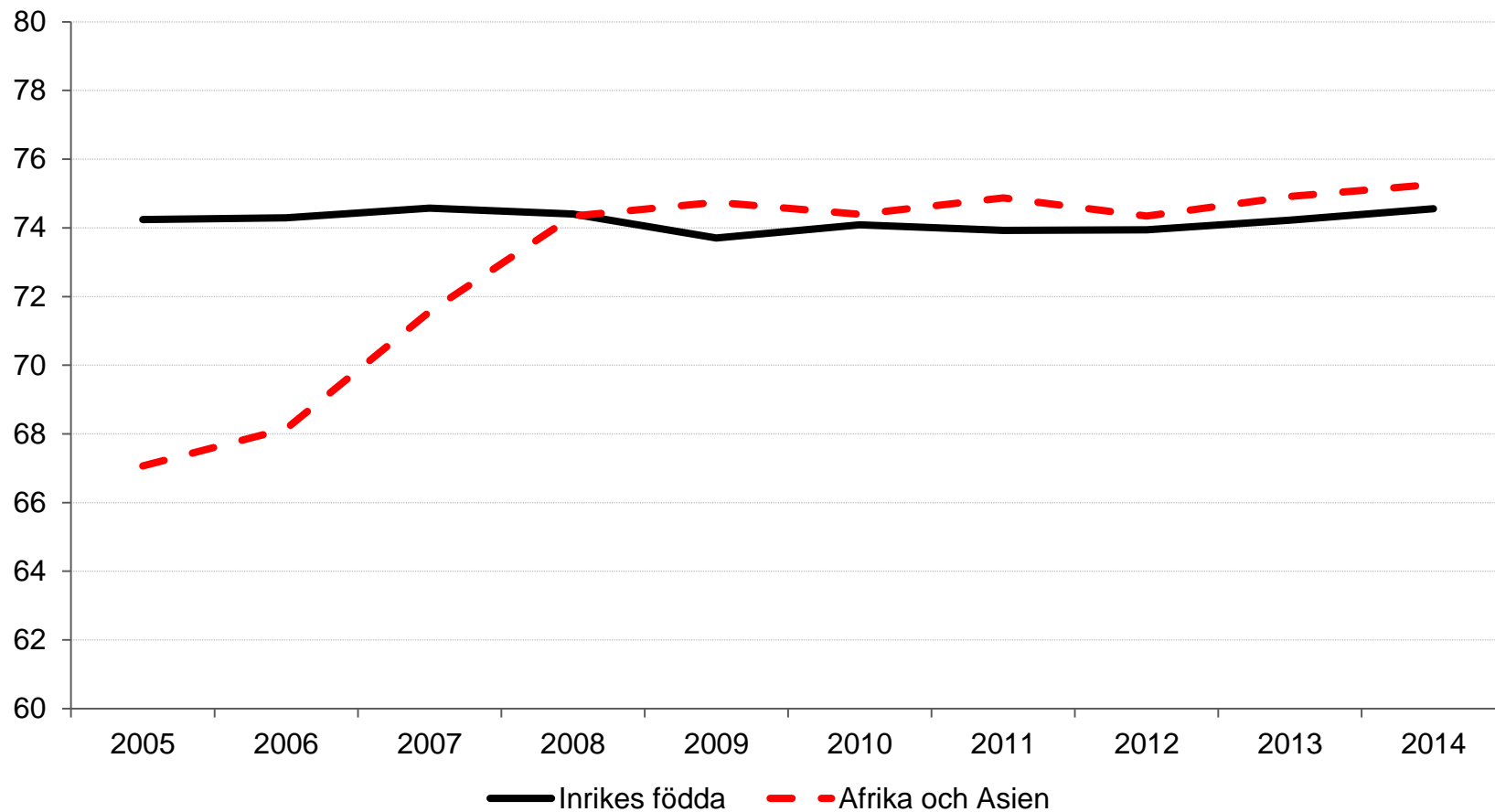
Procentenheter



Anm: Diagrammet visar skillnaden i arbetslöshet mellan utomeuropeiska medborgare och landets egna.

Källa: Eurostat.

Arbetskraft som andel av befolkningen, män 15-74 år



Källa: SCB.

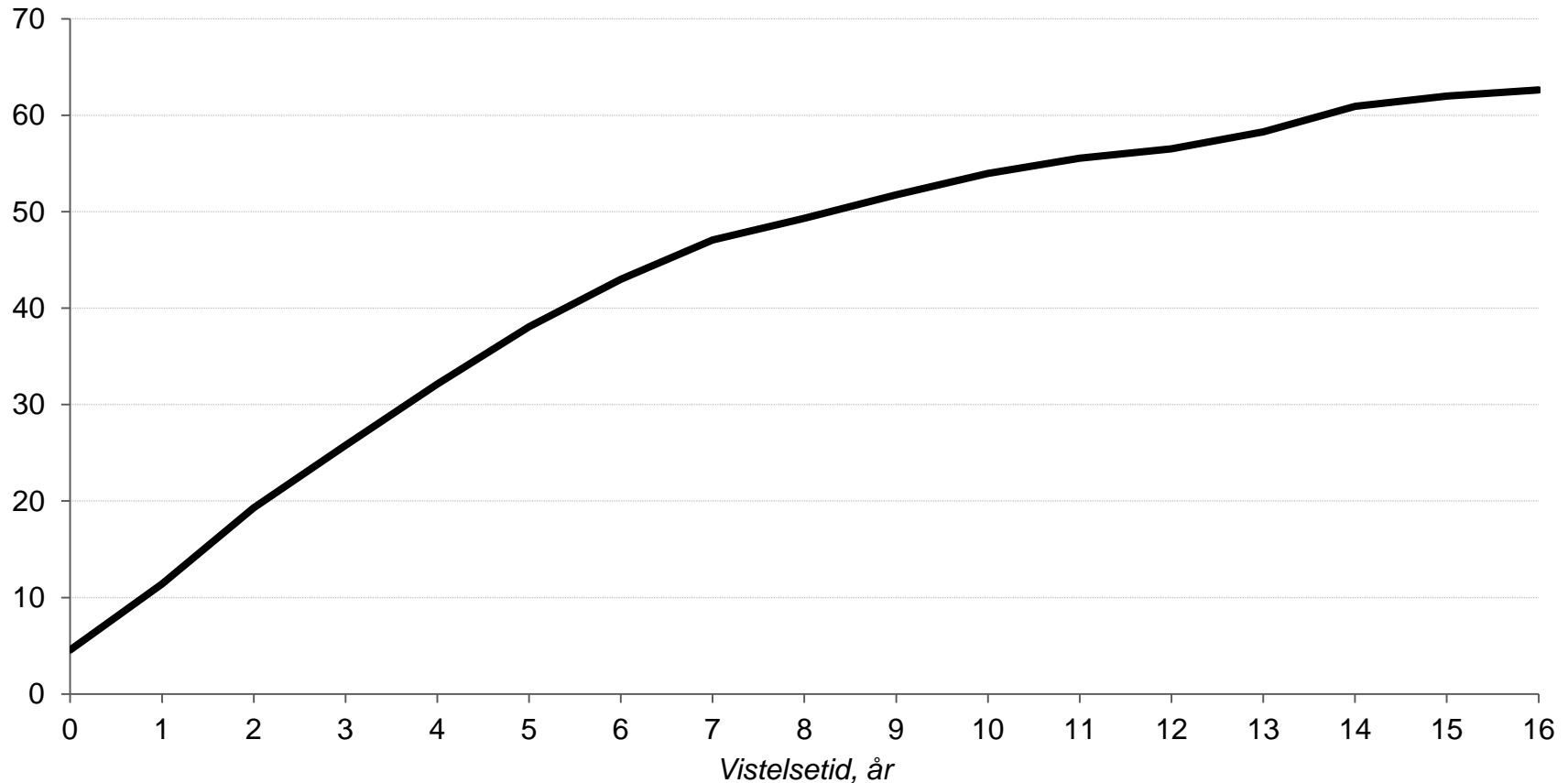
Lång sikt

- Belastningen på de offentliga finanserna kan bli bestående.
- Viktigaste faktorn: sysselsättningen bland de nya svenskarna.
- Skillnaden i arbetslöshet mellan inrikes och utrikes födda är stor och har ökat i flera år.
- Inte bara ett ekonomiskt problem – sociala problem riskerar att förvärras.
- Integrationsprocessen måste bli bättre.

Sysselsättningsgrad efter vistelsetid

Flyktingar 1997-2013

Procent av befolkning



Anm: Diagrammet visar den genomsnittliga sysselsättningsgraden för kommunplacerade flyktingar och flyktinganhöriga mellan 1997 och 2013 efter antal år sedan erhållet uppehållstillstånd.

Källa: SCB.

Lång sikt

- Belastningen på de offentliga finanserna kan bli bestående.
- Viktigaste faktorn: sysselsättningen bland de nya svenskarna.
- Skillnaden i arbetslöshet mellan inrikes och utrikes födda är stor och har ökat i flera år.
- Inte bara ett ekonomiskt problem -- sociala problem riskerar att förvärras.
- Integrationsprocessen måste bli bättre.
- Vår bedömning är att det krävs en omläggning av integrationspolitiken. Mer av det gamla är inte nog.

En förbättrad integrationspolitik

- *Gärna utbildning, men först ett riktigt jobb!*
- Förkorta asylprocessen och gör den till något mer än ett väntande.
- Nya typer av jobb med låg lön och låga kvalifikationskrav behövs. Kan skapas i både offentlig och privat sektor.
- Subventionerade anställningar har inte hittills varit tillräckligt effektiva. Systemen bör förenklas, men också kompletteras med lägre löner.
- Inte en mirakelmedicin men behövs bland andra åtgärder.
- Behöver inte leda till lägre löner eller mindre trygghet för flertalet av dem som redan har jobb.
- Centralt att få med arbetsmarknadens parter, inklusive LO. Inget avsteg från "lika lön för lika arbete".
- Kriskommission av experter bör snabbt ta fram förslag för en fungerande integration av de nya svenskarna.

Finns vetenskapligt stöd?

- *Vad är vetenskapligt stöd?*
 - (Naturliga) experiment – kan vara övertygande om specifik fråga men svåra att generalisera från.
 - Modeller med empirisk förankring – går att generalisera från men modellen kanske bortser från viktiga mekanismer.
 - Mycket lite, förmodligen inget, går att bevisa. Seriös debatt, understött sunt förnuft och ”best practice” som bas för rekommendationer.
- *IMF forskningssammanfattning om flyktinginvandring**
 - Negativa effekter på inhemsk arbetskraft små och kortvariga.
 - Höga ingångslöner, strikt arbetsrätt och ”passivitetsfällor” är barriärer för integration.
 - Temporära undantag från minimilöner kan vara betydelsefulla.
 - Viktigt komma i arbete – subventionerade anställningar fungerar ofta.

*IMF STAFF Discussion Note January 2016.

Finns vetenskapligt stöd?

- *Leder högre mimimilöner till lägre sysselsättning?*
 - Betydande forskning utifrån naturliga experiment.
 - Ofta små eller inga negativa effekter om lönerna initialt är låga.
 - Tillräckligt höga löner sänker sysselsättning.
 - Högre löner förändrar sammansättningen till nackdel för svaga grupper.
 - Studierna mäter oftast inte effekt via jobbskapande.
 - Lägsta lönen bör vara ”lagom” och vad detta betyder beror på sammansättningen av kvalifikationer.

En ny integrationspolitik

Tack!