

# Finanspolitiska rådets rapport 2017

15 maj 2017

**Det krävs en stramare finanspolitik!**

# Stramare finanspolitik krävs

- Högkonjunkturen förstärks både i år och nästa år och resursutnyttjandet blir alltmer ansträngt.

# Tillväxt och resursutnyttjande

	2016	2017	2018
<b>VP17</b>			
BNP	3,3	2,9	2,2
BNP-gap	-0,1	0,5	0,4
<b>KI (mars-17)</b>			
BNP	3,3	2,5	2,1
BNP-gap	0,4	1,0	1,1
<b>Riksbanken (april -17)</b>			
BNP	3,3	2,8	2,3
BNP-gap	0,4	1,3	1,6

Källa: Konjunkturinstitutet, Sveriges Riksbank och VP17.

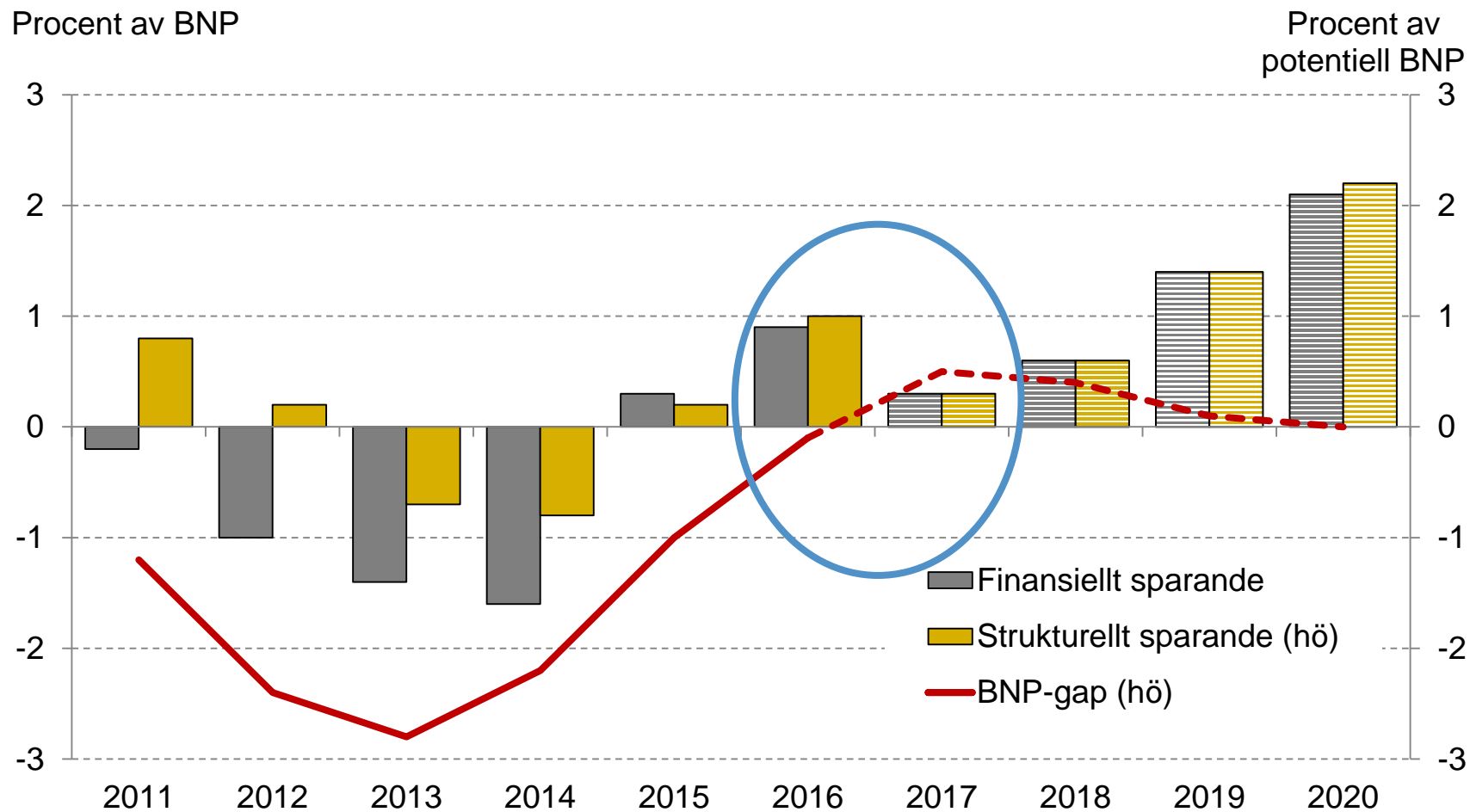
# Stramare finanspolitik krävs

- Högkonjunkturen förstärks både i år och nästa år och resursutnyttjandet blir alltmer ansträngt.
- Det strukturella sparandet ligger tydligt under vad gällande överskottsmål kräver trots att ekonomin är i en högkonjunktur.

# Stramare finanspolitik krävs

- Högkonjunkturen förstärks både i år och nästa år och resursutnyttjandet blir alltmer ansträngt.
- Det strukturella sparandet ligger tydligt under vad gällande överskottsmål kräver trots att ekonomin är i en högkonjunktur,
- och regeringen väljer att i år försvaga de offentliga finanserna med totalt 22 mdkr.

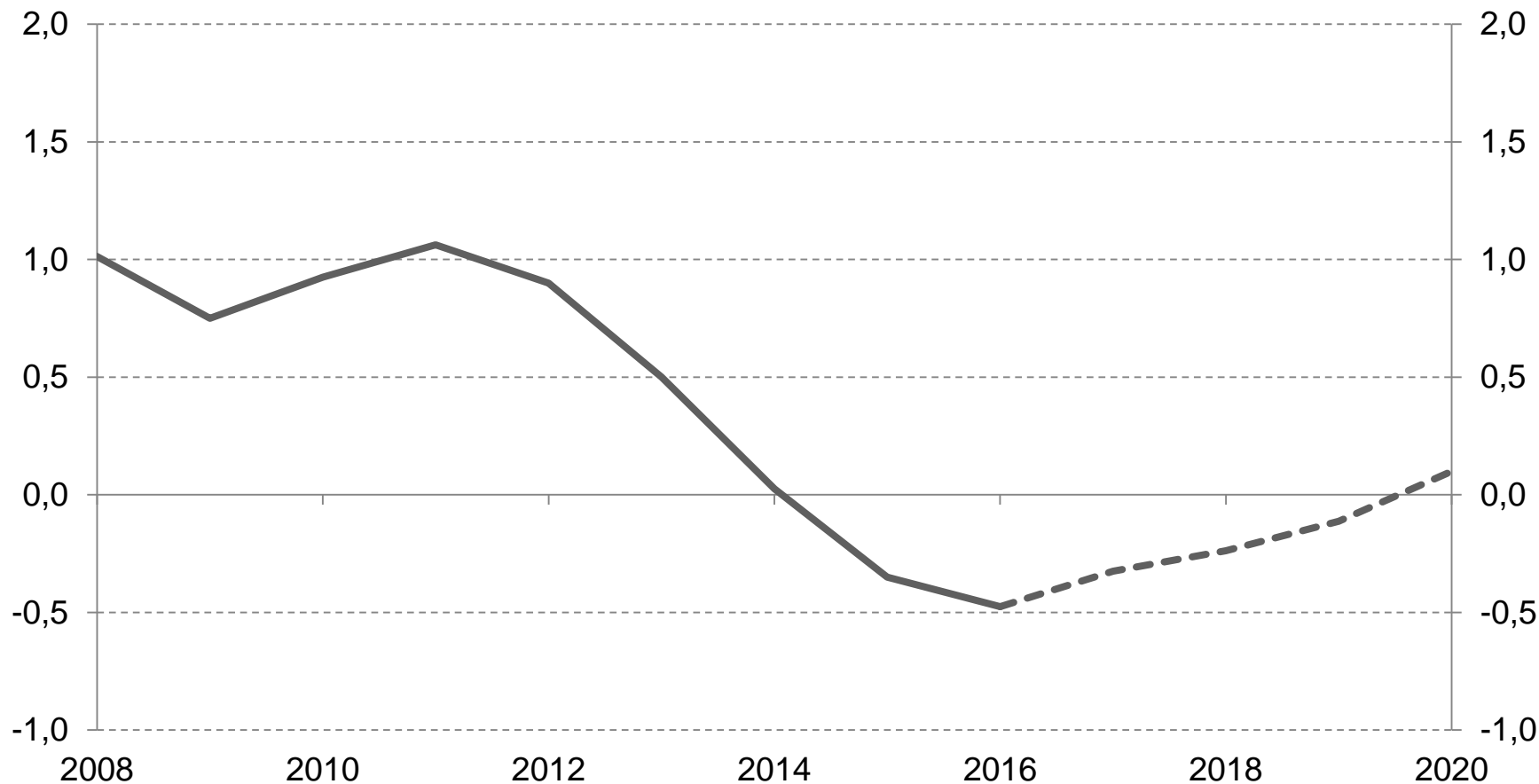
# Finansiellt och strukturellt sparande 2011-2020



# Finansiellt sparande, åttaårigt bakåtblickande glidande medelvärde

Procent av BNP

Procent av BNP





# Stramare finanspolitik krävs

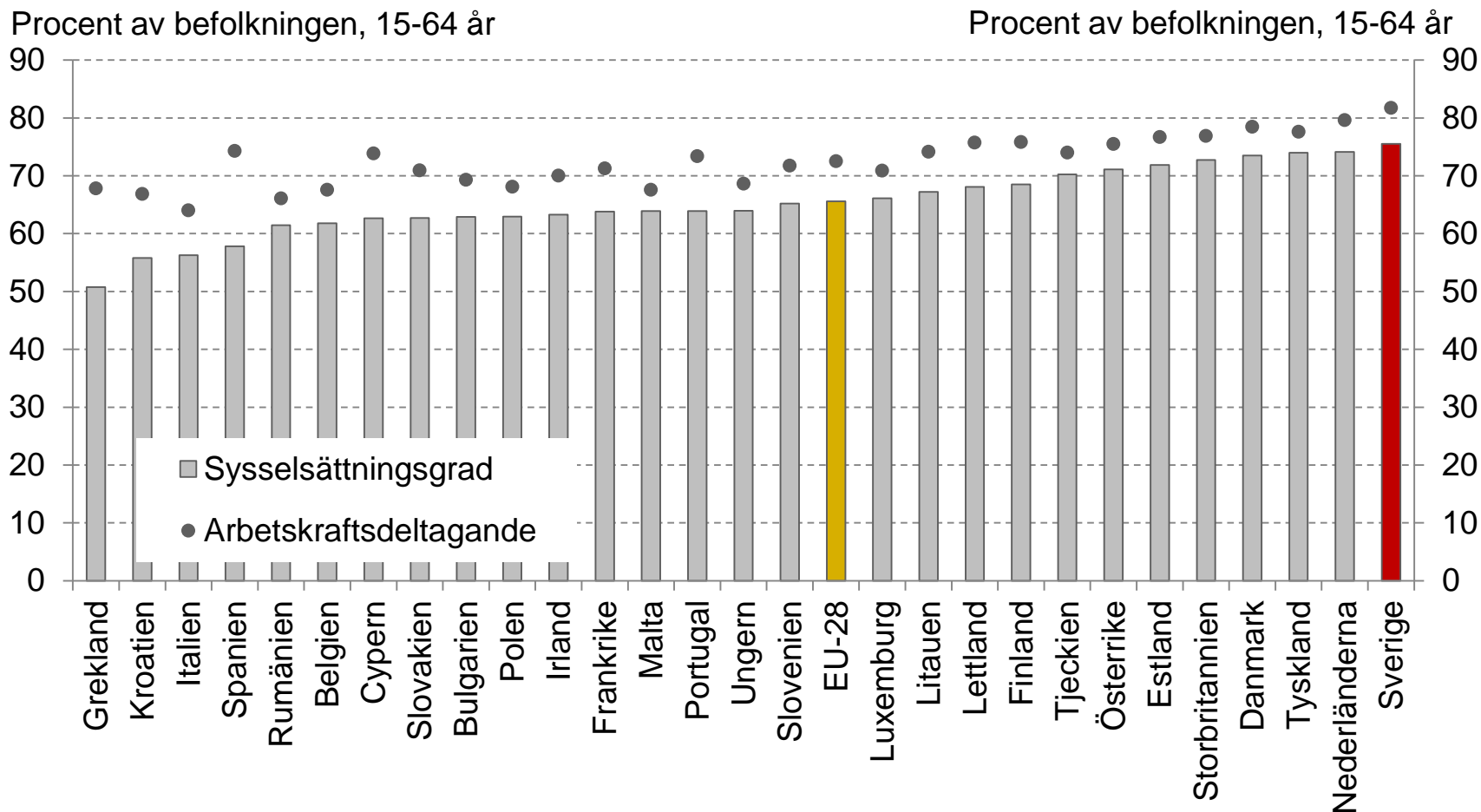
- Högkonjunkturen förstärks både i år och nästa år och resursutnyttjandet blir alltmer ansträngt.
- Men regeringen väljer att i år försvaga de offentliga finanserna med totalt 22 mdkr.
- Vi menar att detta inte är förenligt med det finanspolitiska ramverket.

**Arbetsmarknaden:  
Det krävs mer utbildning och  
subventionerade anställningar men  
också enkla jobb med lägre löner än  
dagens minimilöner**

# Arbetsmarknaden

- Sverige har högre arbetskraftsdeltagande och högre sysselsättningsgrad än alla andra EU-länder

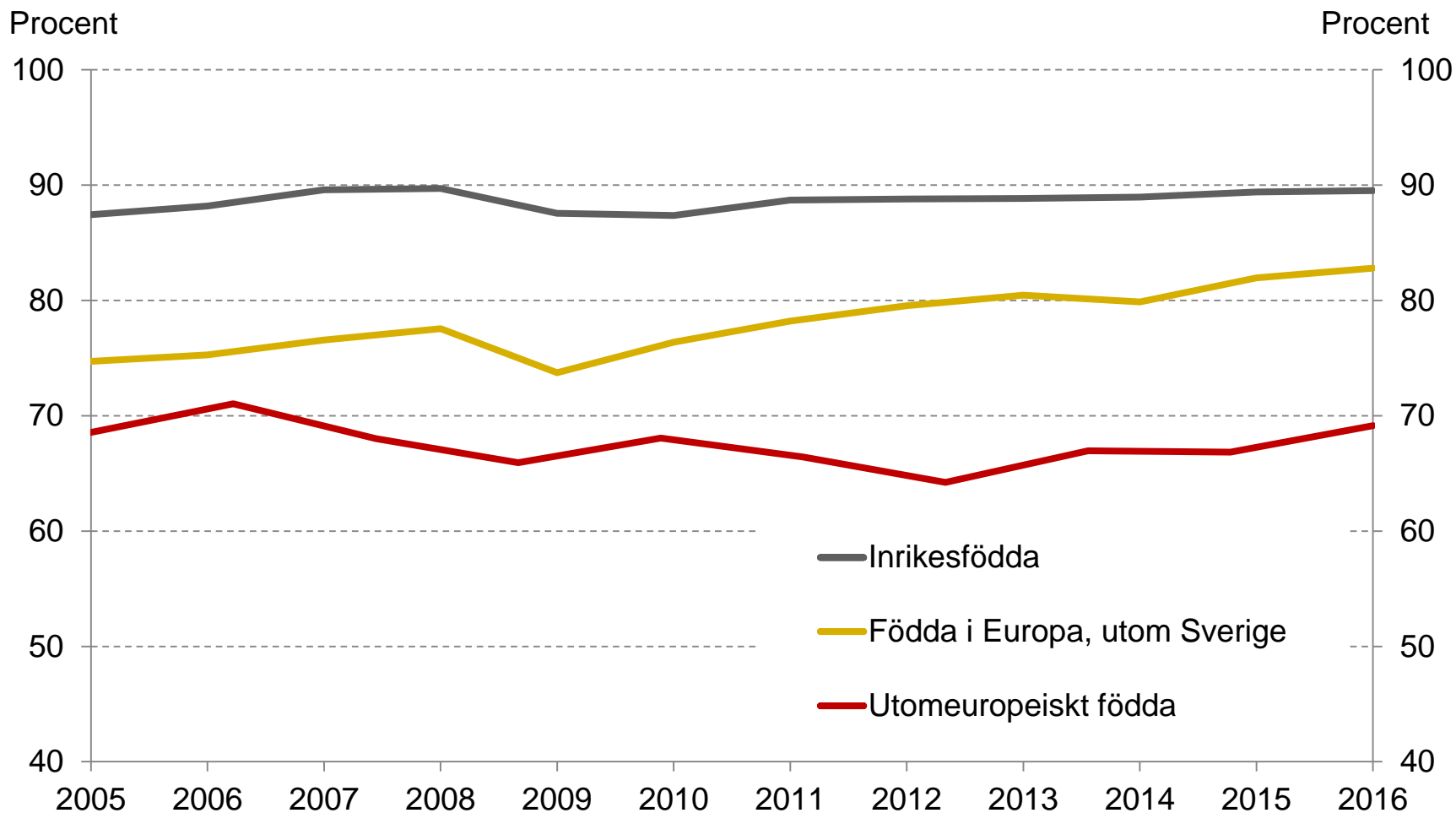
# Sysselsättningsgrad och arbetskraftsdeltagande i EU



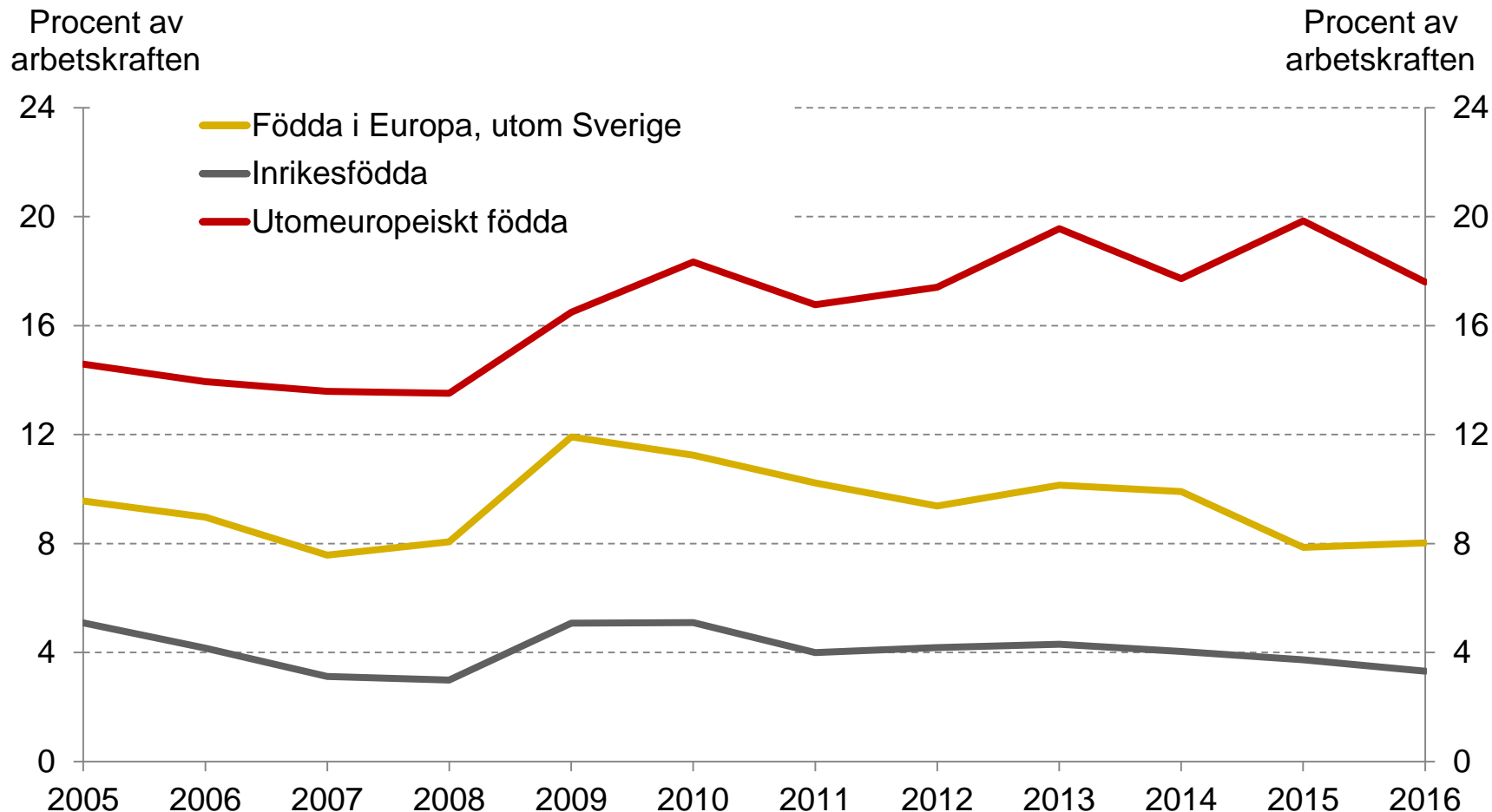
# Huvudproblemet på svensk arbetsmarknad

- Sverige har högre arbetskraftsdeltagande och högre sysselsättningsgrad än alla andra EU-länder.
- Men det stora problemet är att det finns betydande skillnader i sysselsättning och arbetslöshet mellan personer födda i Sverige och utanför Europa.

# Sysselsättningsgrad efter utbildning och ursprung: Gymnasial utbildning



# Arbetslöshet efter utbildning och ursprung: Gymnasial utbildning



# Huvudproblemet på svensk arbetsmarknad

- Sverige har högre arbetskraftsdeltagande och högre sysselsättningsgrad än alla andra EU-länder.
- Men det stora problemet är att det finns stora skillnader i sysselsättning och arbetslöshet mellan personer födda i Sverige och utanför Europa.
- Vi menar att en lösning måste innehålla mer av utbildning och subventionerade anställningar, men också enkla jobb med lägre löner än dagens minimilöner



# Huvudproblemet på svensk arbetsmarknad

- Sverige har högre arbetskraftsdeltagande och högre sysselsättningsgrad än alla andra EU-länder.
- Men stora skillnader i sysselsättning och arbetslöshet mellan personer födda i Sverige och utanför Europa.
- Vi menar att en lösning måste innehålla mer utbildning och subventionerade anställningar, men också enkla jobb med lägre löner än dagens minimilöner.
- Regeringen bör ställa upp sysselsättningsmål för asylinvandrare, unga lågutbildade och långtidsarbetslösa, inte ha ett arbetslöshetsmål för hela arbetsmarknaden.

**Regeringen bör kunna göra bättre  
prognoser!**

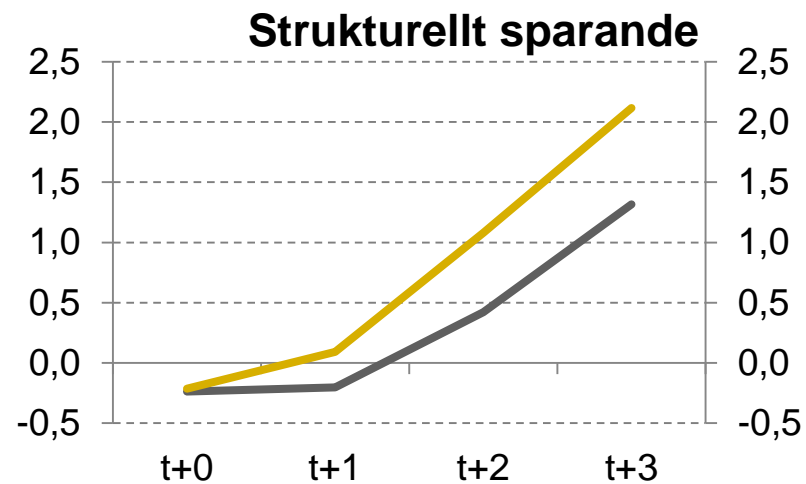
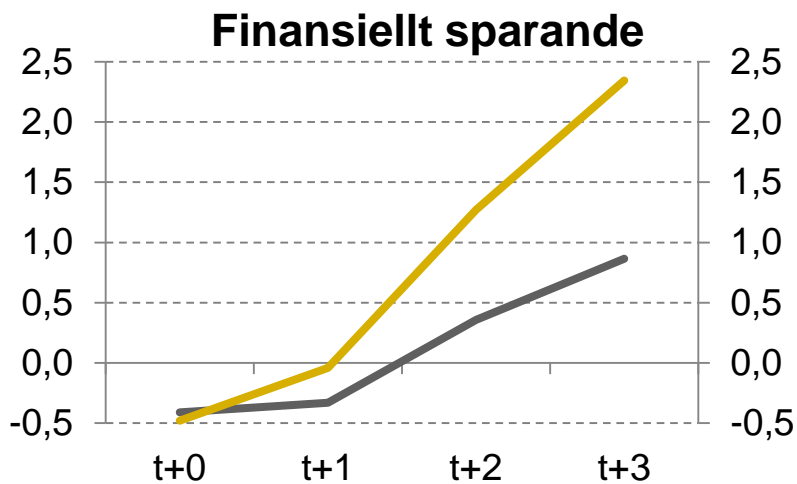
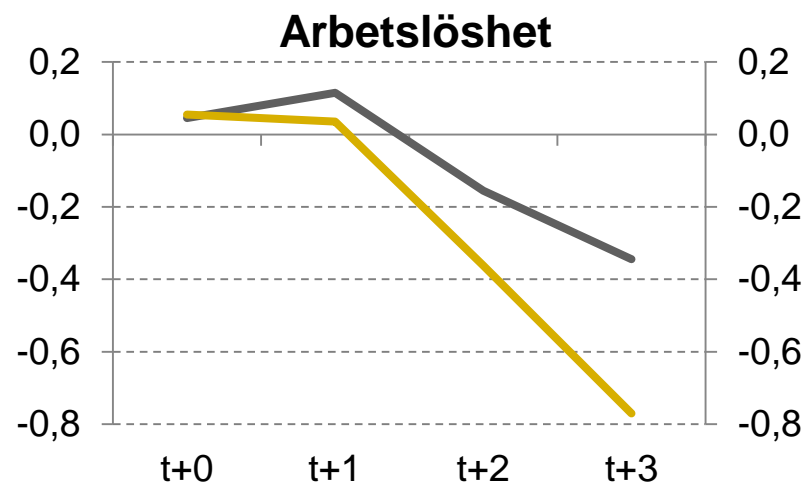
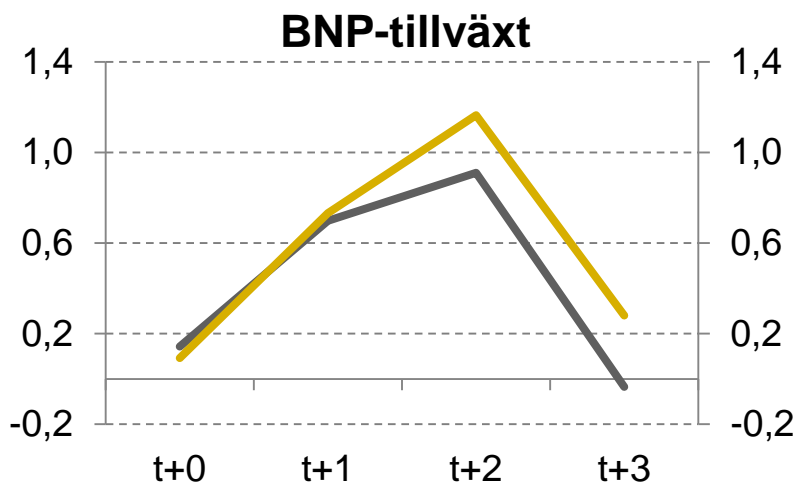
# Bättre prognoser möjliga

- Regeringens prognoser för viktiga makrovariabler har varit mindre träffsäkra än Konjunkturinstitutets.

# Bättre prognoser möjliga

- Regeringens prognoser för viktiga makrovariabler har varit mindre träffsäkra än Konjunkturinstitutets.
- Regeringen har tenderat att överskatta tillväxten och offentligt sparande samt underskatta arbetslösheten.

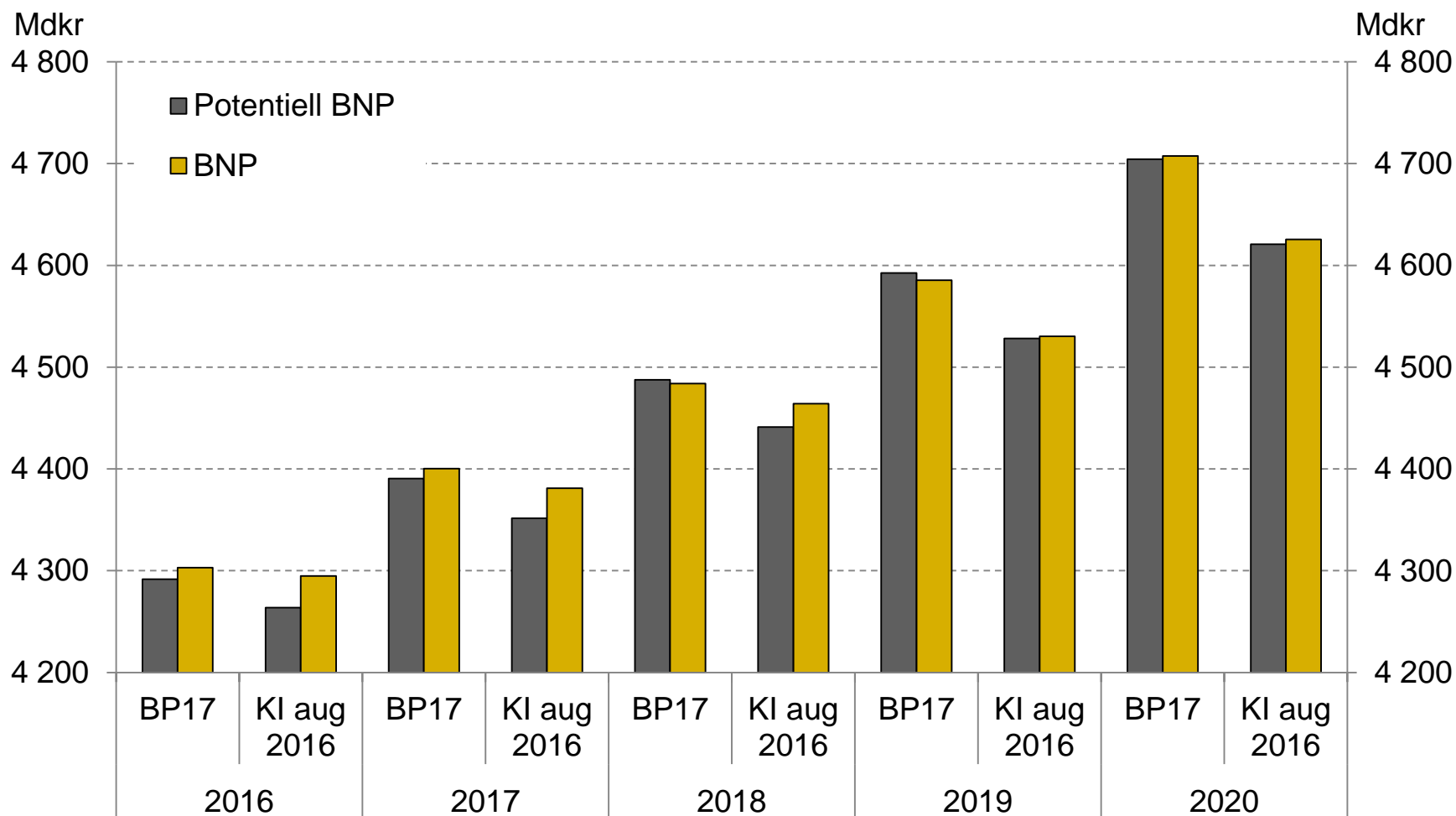
# Medelprognosfel under åren 2007-2016



— Konjunkturinstitutet  
— Regeringen

Källa: Stockhammar (2017).

# BNP och potentiell BNP fram till 2020



# Bättre prognoser möjliga

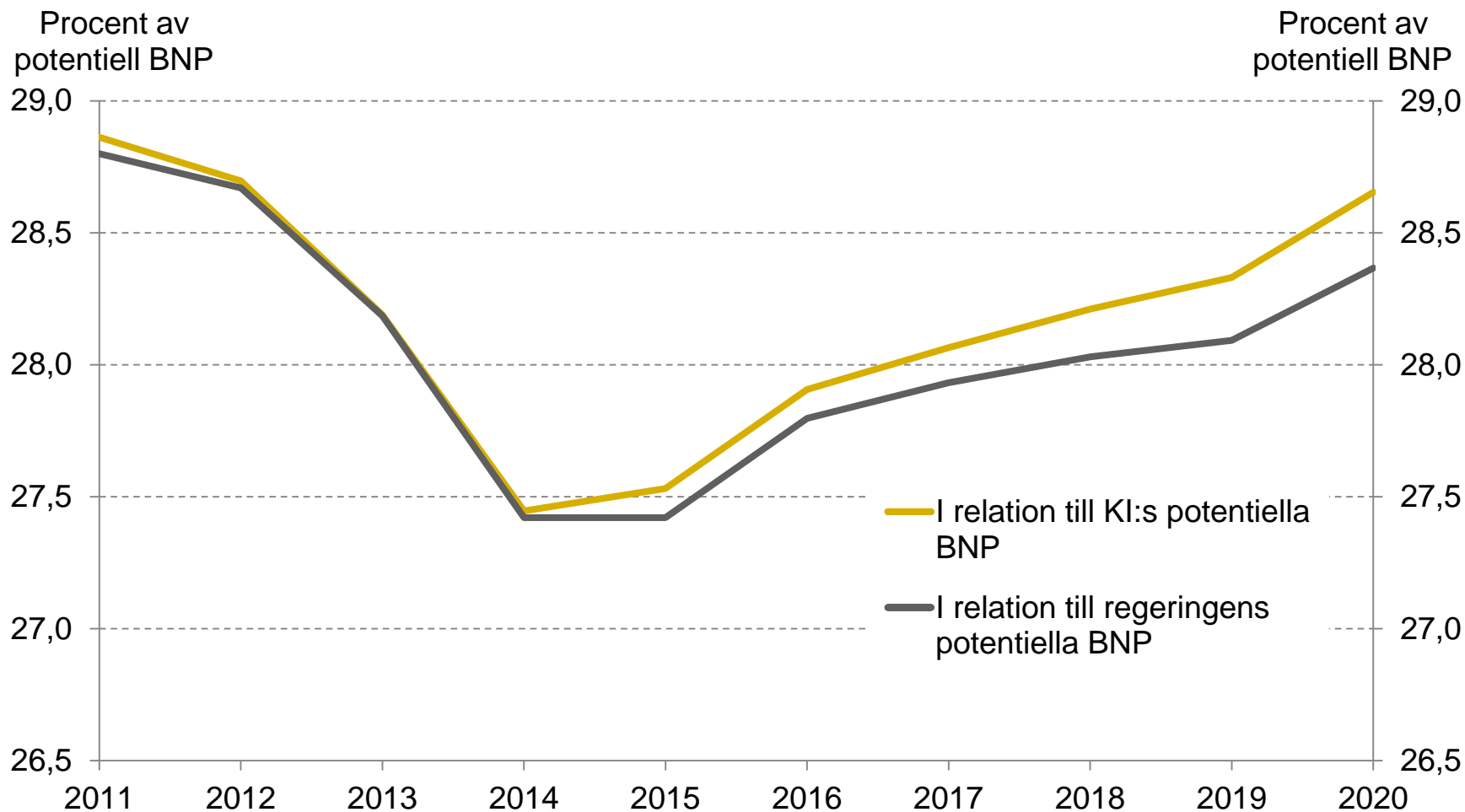
- Regeringens prognoser för viktiga makrovariabler har varit mindre träffsäkra än Konjunkturinstitutets.
- Regeringen tenderat att överskatta tillväxten och offentligt sparande samt underskatta arbetslösheten.
- Regeringens beräkning av det strukturella sparandet blir därför högre än vad som annars skulle vara fallet och påverkar på så sätt utvärderingen av måluppfyllelsen av det offentliga sparandet.

# Bättre prognoser möjliga

- Regeringens prognoser för viktiga makrovariabler har varit mindre träffsäkra än Konjunkturinstitutets.
- Regeringen tenderat att överskatta tillväxten och det offentliga sparandet samt underskatta arbetslösheten.
- Regeringens beräkning av det strukturella sparandet blir högre än vad som annars skulle vara fallet och påverkar på så sätt utvärderingen av måluppfyllelsen av det offentliga sparandet.
- Det påverkar även hur regeringen sätter utgiftstaken.



# Utgiftstaken i förhållande till potentiell BNP enligt regeringen respektive KI



# Fördelningseffekter av en övergång mot marknadshyror

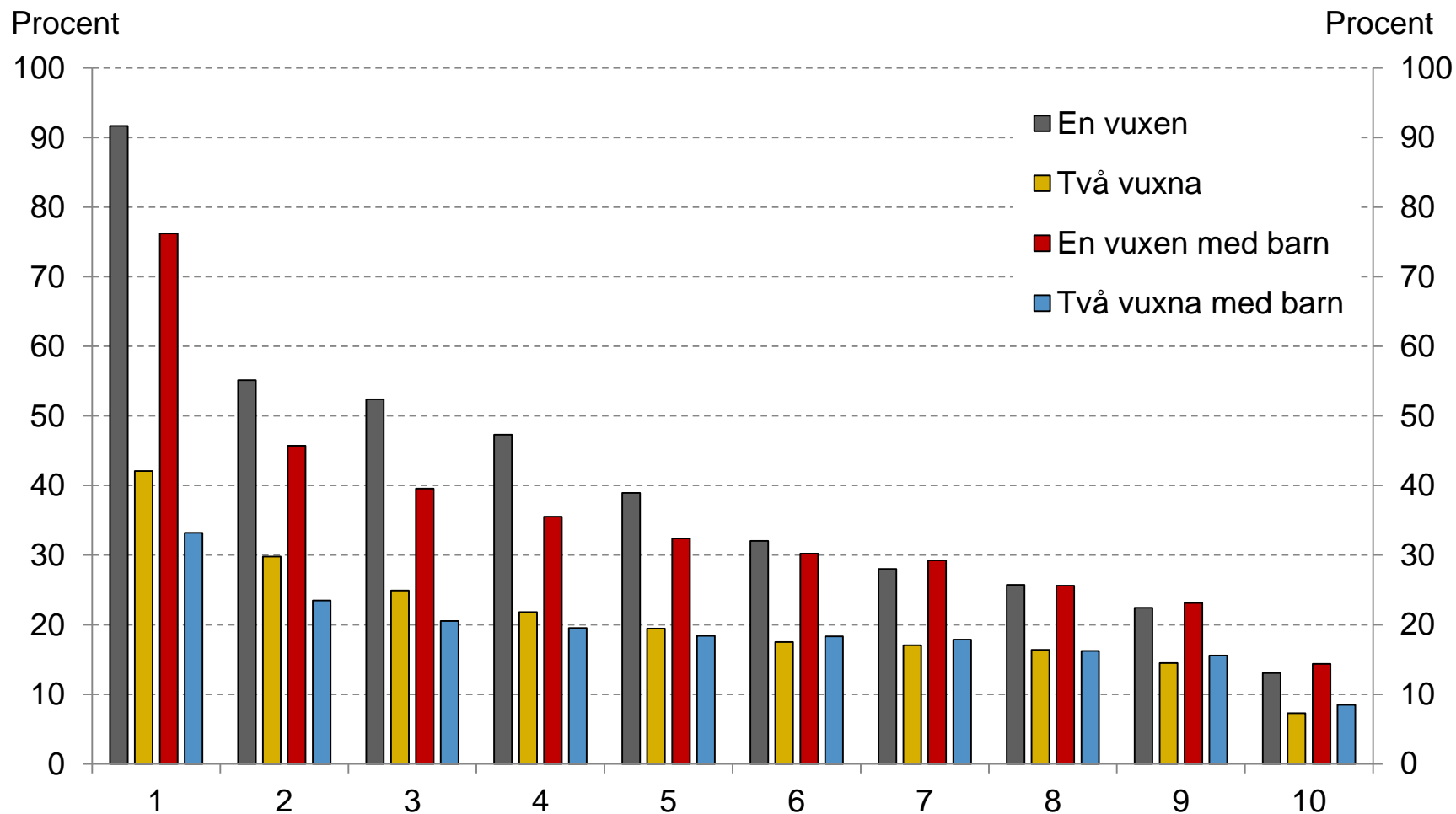
# Fördelningseffekter av marknadshyror

- Förra året analyserade rådet fördelningseffekter av reducerade ränteavdrag och höjda fastighetsavgifter
- I årets rapport analyseras fördelningseffekter av en övergång mot marknadshyror
- Rörligheten på arbetsmarknaden skulle sannolikt öka och tillväxtförutsättningarna förbättras genom en omreglering av dagens bruksvärdessystem i riktning mot marknadshyror.

# Fördelningseffekter av marknadshyror

- I dag motsvarar hyran i genomsnitt drygt 24 procent av hyreshushållens disponibla inkomster men skillnaderna är stora mellan de med låga respektive höga inkomster.

# Bostadsutgifter med bruksvärdehyror i procent av disponibel inkomst per inkomstdecil



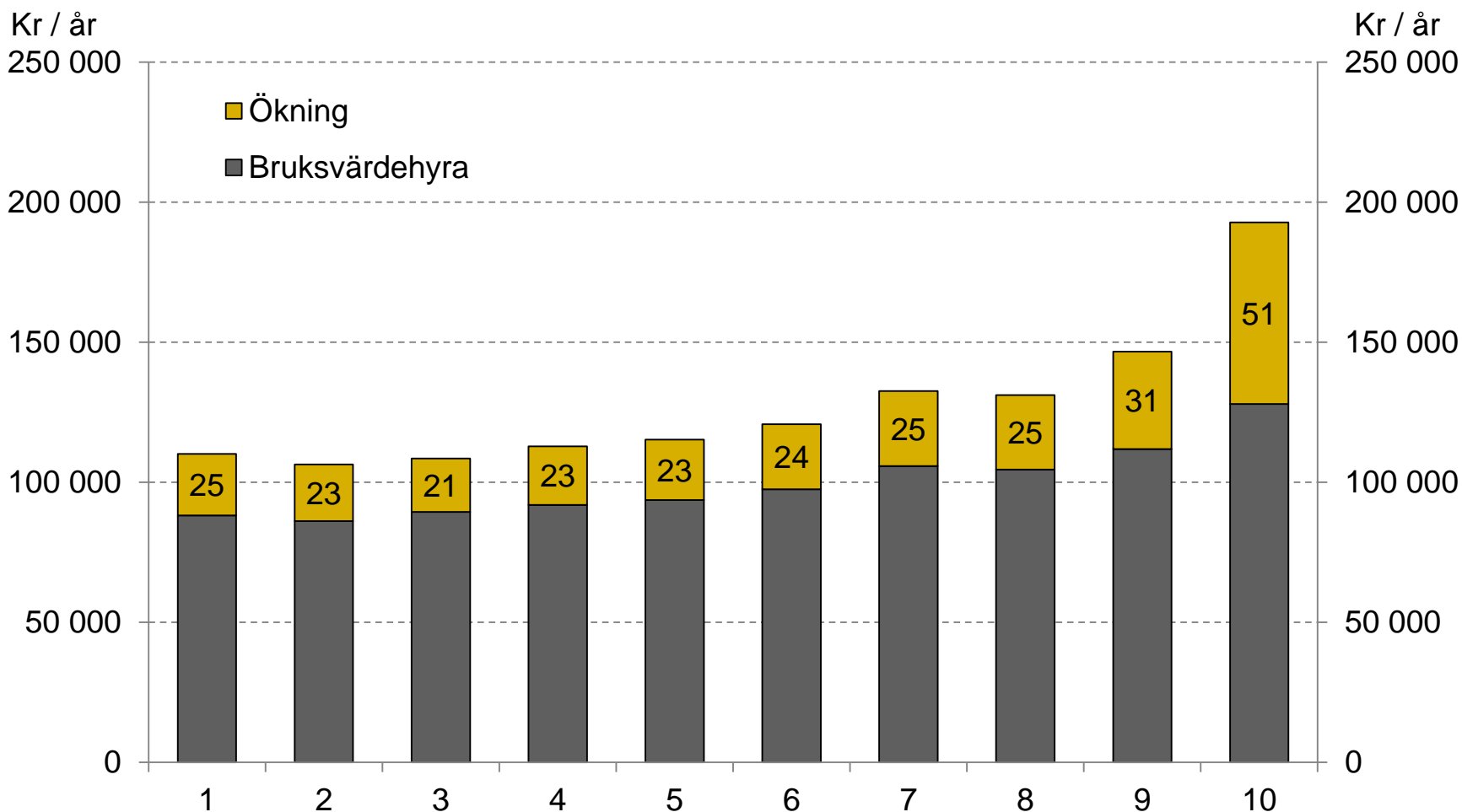
# Fördelningseffekter av marknadshyror

- I dag motsvarar hyran i genomsnitt drygt 24 procent av hyreshushållens disponibla inkomster men skillnaderna är stora mellan de med låga respektive höga inkomster.
- Med marknadshyror skulle andelen öka till 31 procent.

# Fördelningseffekter av marknadshyror

- I dag motsvarar hyran i genomsnitt drygt 24 procent av hyreshushållens disponibla inkomster men skillnaderna är stora mellan de med låga respektive höga inkomster.
- Med marknadshyror skulle den andelen öka till 31 procent.
- En övergång till marknadshyror skulle drabba hushåll med högre inkomster hårdare än genomsnittet räknat i kronor.

# Årlig bruksvärdehyra och marknadshyra per inkomstdecil – exempel med en vuxen med barn

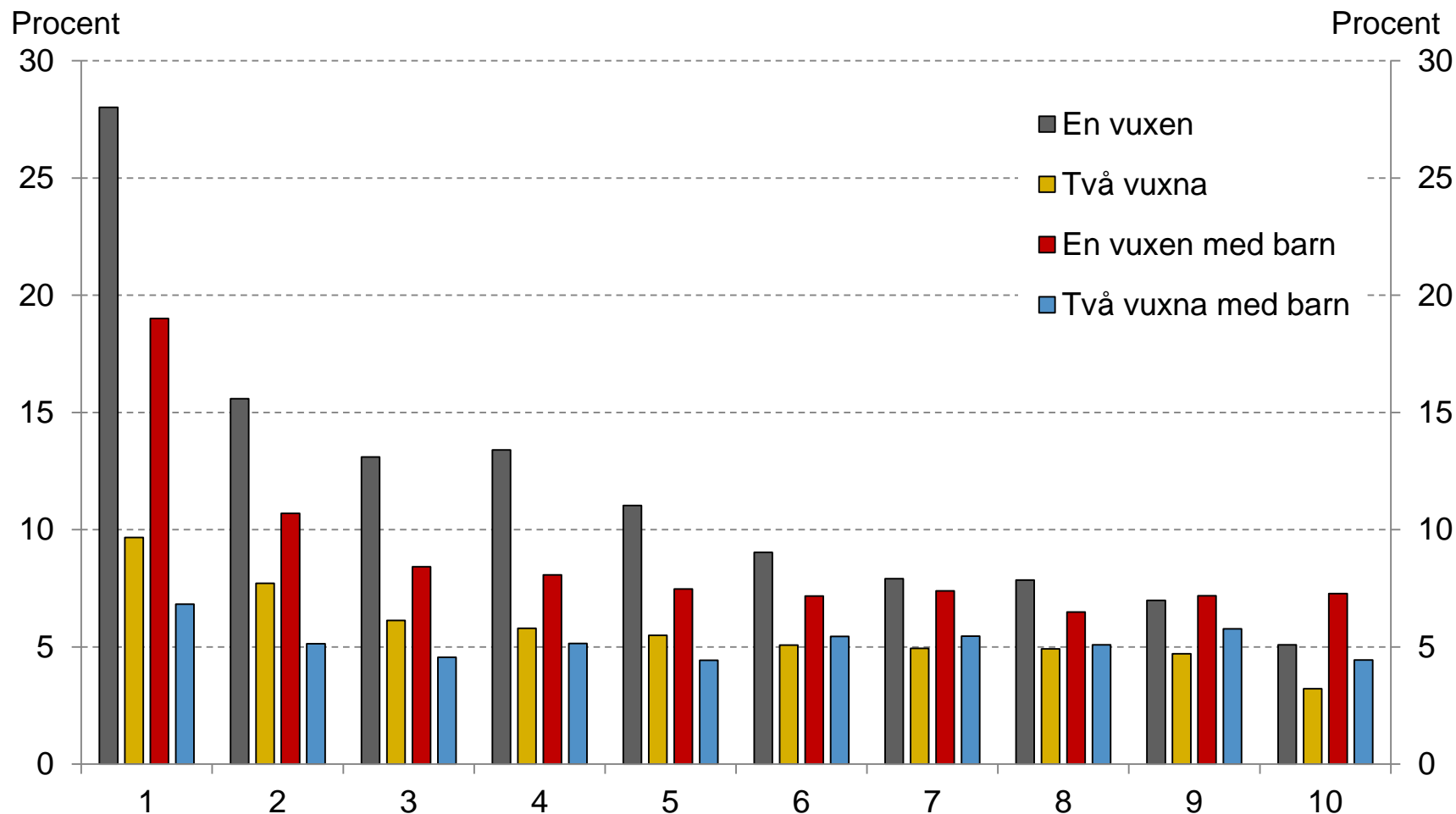




# Fördelningseffekter av marknadshyror

- I dag motsvarar hyran i genomsnitt drygt 24 procent av hyreshushållens disponibla inkomster men skillnaderna är stora mellan de med låga respektive höga inkomster.
- Med marknadshyror skulle den andelen öka till 31 procent.
- En övergång till marknadshyror skulle drabba hushåll med högre inkomster hårdare än genomsnittet räknat i kronor.
- Men hushåll med lägre inkomster skulle drabbas hårdare än genomsnittet räknat i procent av disponibel inkomst.

# Hyreshöjning i procent av disponibel inkomst, medelvärde per inkomstdecil



# Fördelningseffekter av marknadshyror

- En övergång mot marknadshyror bör kompletteras med andra åtgärder, exempelvis utbyggda bostadsbidrag.
- Dessa skulle åtminstone delvis kunna finansieras med en engångsbeskattning av fastighetsägarnas vinst till följd av övergången

**Tack!**