

Finanspolitiska rådets rapport 2016

John Hassler (ordförande)

Yvonne Gustavsson (vice ordförande)

Hilde C. Bjørnland

Harry Flam

Cecilia Hermansson

Oskar Nordström Skans

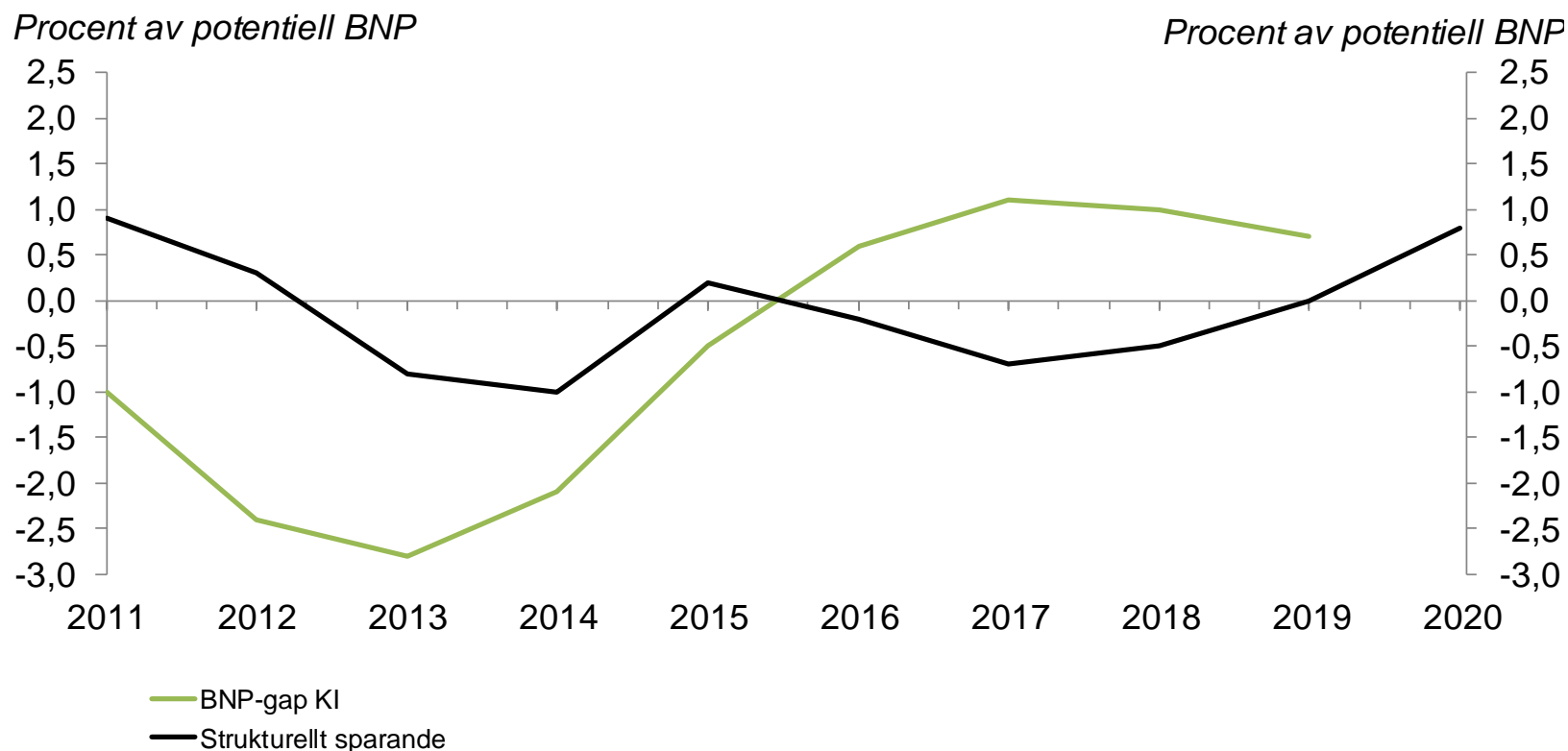
Stabiliseringspolitiken

- Stark tillväxt 2015.
- Sverige är på väg in i en högkonjunktur redan i år.
- Offentliga budgeten har förstärkts betydligt sedan 2014 men försvagas nu trots den starka konjunkturen.
- Finanspolitiken borde vara betydligt stramare 2016 – 2018 än den politik som regeringen presenterar i VP16.

Överskottsmålet

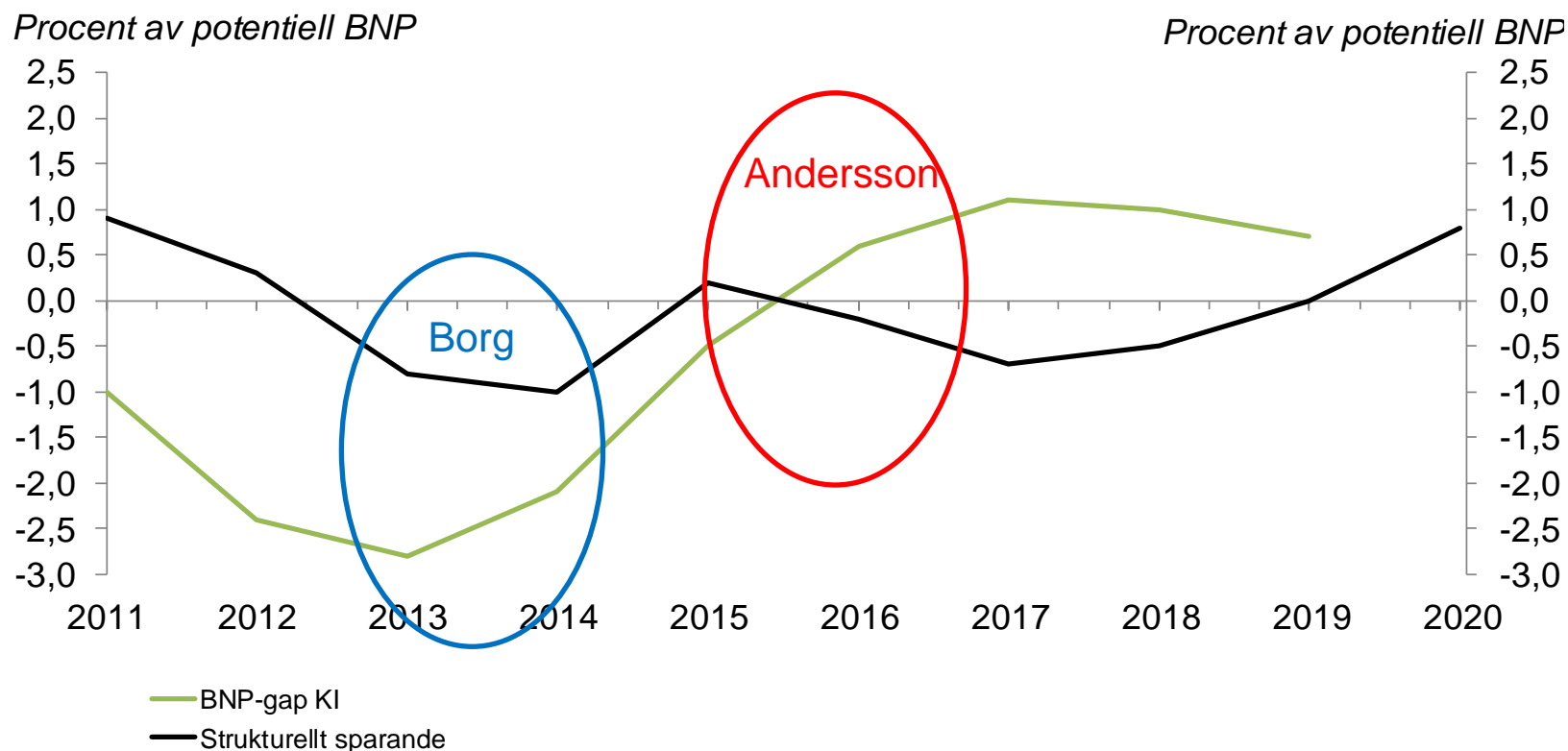
- Finns en betydande avvikelse mellan det finansiella sparandet och vad överskottsmålet kräver.
 - Kan bara till mindre del förklaras av tillfälliga utgifter för asylinvandringen.
 - Regeringens argument: vi har råd att låna och behöver därför inte behöva stärka budgeten.
 - Argumentet är inte förenligt med ramverket och inte heller en ansvarsfull stabiliseringspolitik.
 - Inget åtagande att finansiera reformer eller oförutsedda utgifter.
- Regeringen bryter mot det finanspolitiska ramverket.

Strukturellt sparande enligt VP16 samt BNP-gap



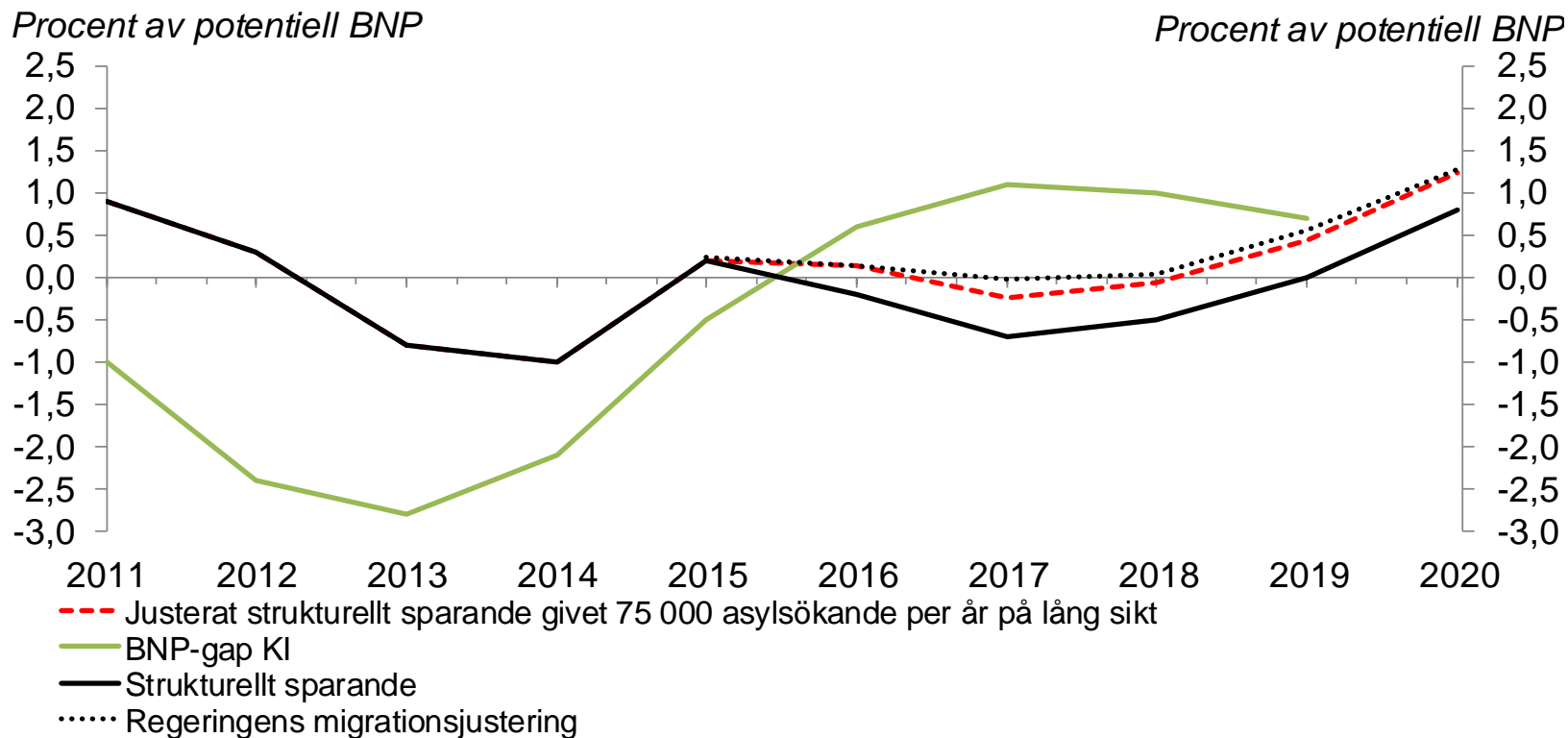
Källa: VP16, KI och egna beräkningar.

Strukturellt sparande enligt VP16 samt BNP-gap



Källa: VP16 och egna beräkningar.

Strukturellt sparande enligt VP16, BNP-gap och migrationsjustering



Källa: VP16 och egna beräkningar.

Infrastrukturen

- De planerade investeringarna i höghastighetsjärnväg är förmodligen samhällsekonomiskt mycket olönsamma. Därför bör de inte genomföras.
- Riksdagen har beslutat att samhällsekonomisk lönsamhet ska vara styrande för investeringsbesluten. Så sker inte i praktiken. Därför behövs ett ramverk.
- Ett eventuellt beslut angående höghastighetsjärnvägen bör inte undantas normal budgetprövning genom lån i Riksgälden.

Ekonomisk jämställdhet

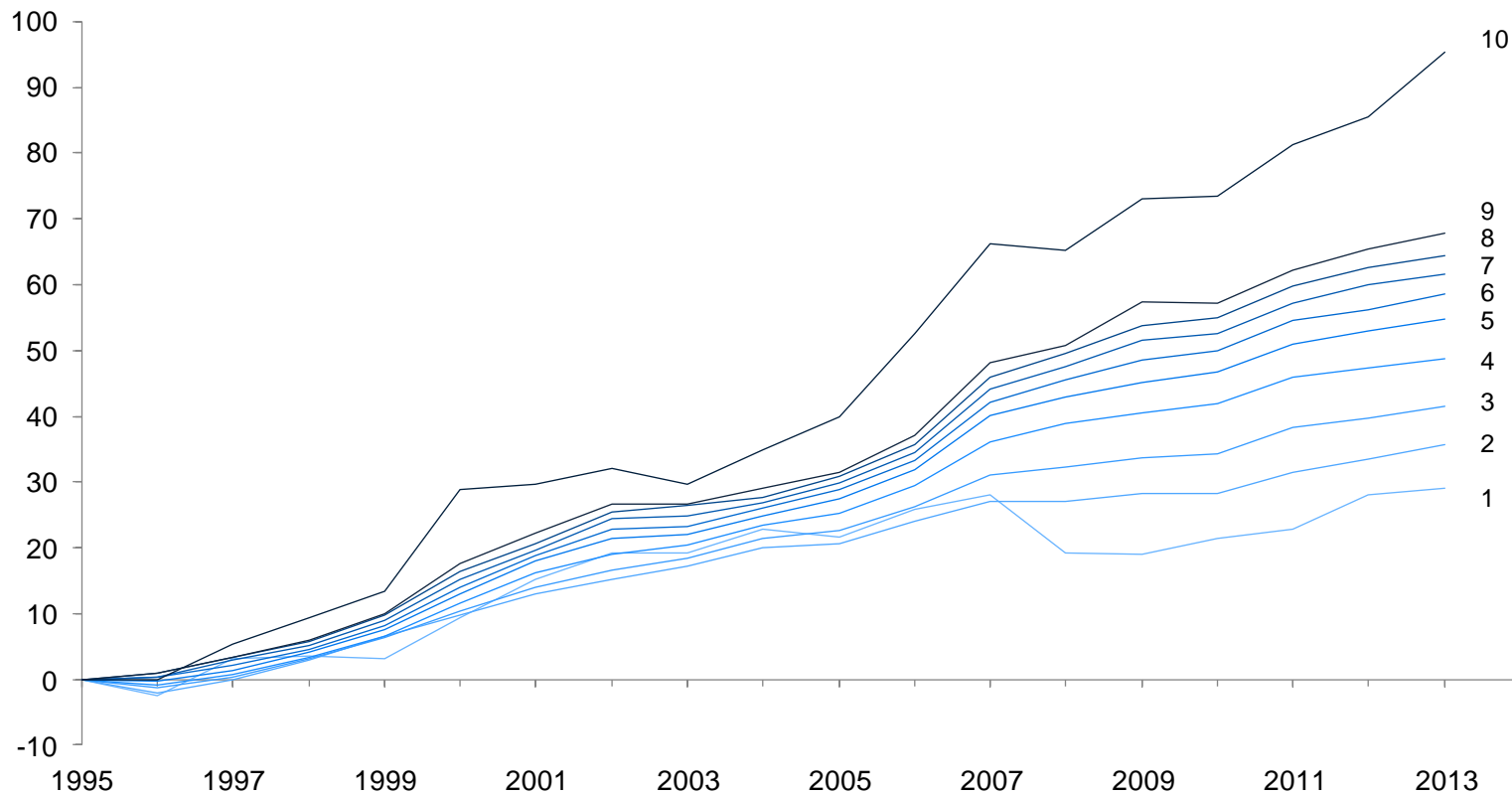
- Genomgång av regeringens bilagor om ekonomisk jämställdhet till budgetpropositionerna 1989-2016.
- Analysen i bilagan kan utvecklas: regeringen bör – så långt det är möjligt – precisera mål och tidpunkt för när målen för politiken ska vara uppfyllda.
- Regeringen bör genomföra ett presseminarium när bilagan publiceras.

Inkomstfördelning

- Stigande inkomster i samtliga delar av inkomstfördelningen mellan 1995 och 2014, samtidigt trendmässigt stigande inkomstskillnader.
- Den största ökningen av inkomstskillnaderna skedde mellan 2007 och 2010.
- Sedan 2011 har decil 1 och 10 haft den bästa utvecklingen.

Disponibel inkomst per person (exkl. kapitalvinst) enligt HEK 1995-2013

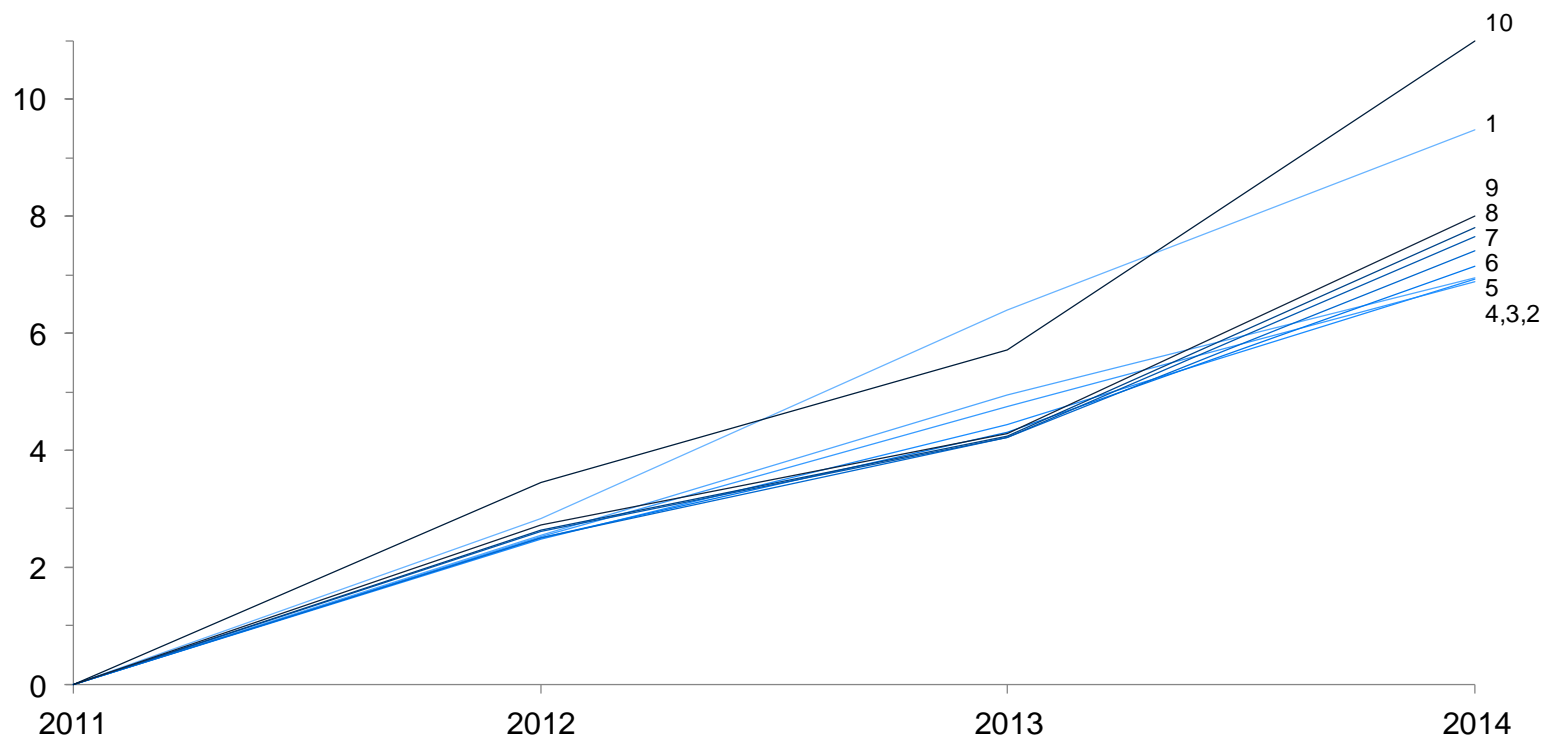
Procentuell förändring sedan 1995



Källa: SCB.

Disponibel inkomst per person (exkl. kapitalvinst) enligt TRIF 2011-2014

Procentuell förändring sedan 2011

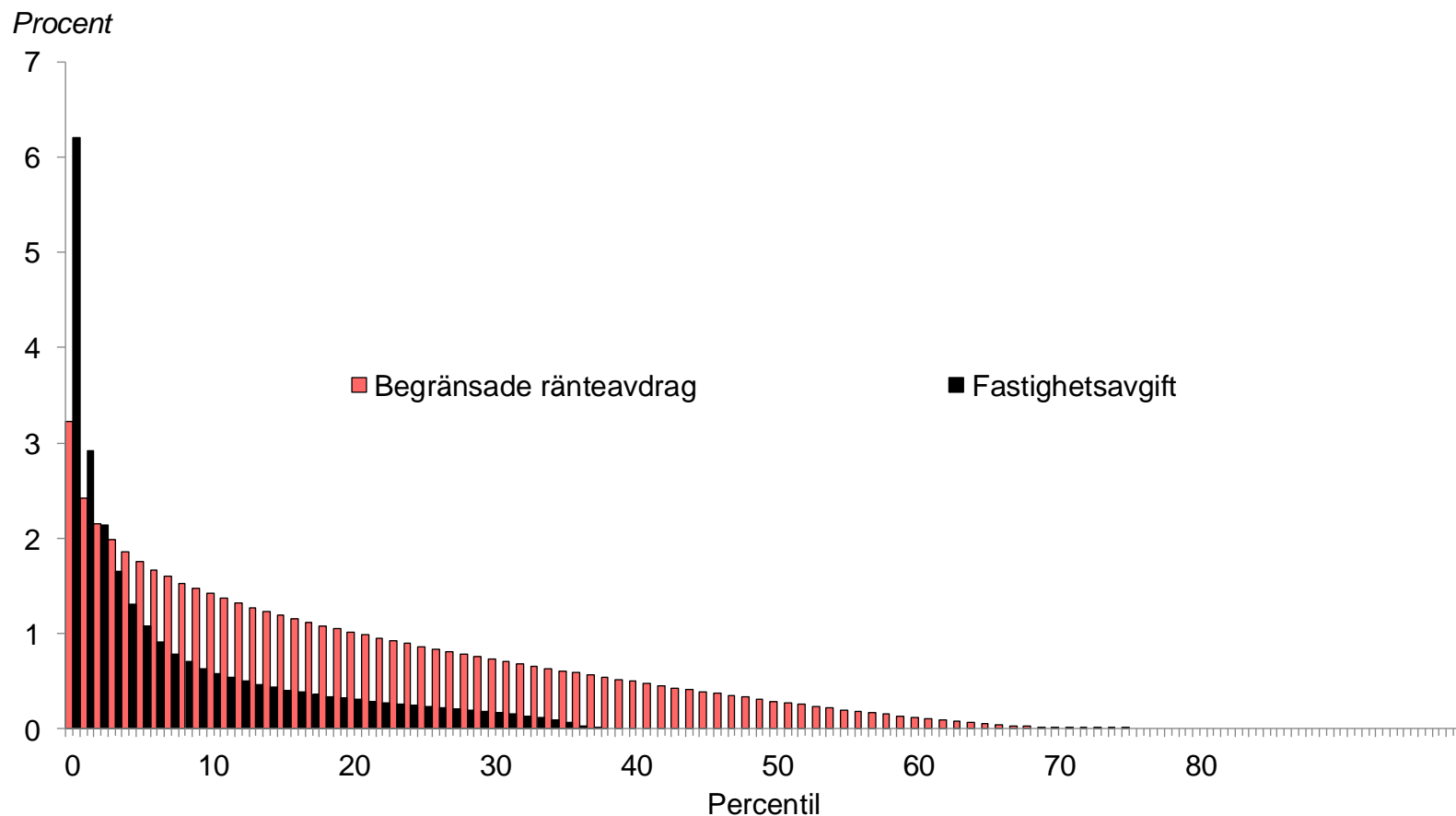


Källa: SCB.

Borttaget tak för fastighetsskatten och begränsade avdrag

- Analyserat fördelningspolitiska konsekvenser av sänkta ränteavdrag och borttagande av tak för fastighetsavgiften.
- Fördelningspolitiska argument mot att minska ränteavdragen är svaga.
 - I genomsnitt små effekter på hushållens disponibla inkomster.
 - Större effekterna för hushåll med högre inkomster.
- En höjning av fastighetsavgiften har en ännu tydligare progressiv fördelningsprofil.
- Nu är rätt tidpunkt att genomföra förändringar.

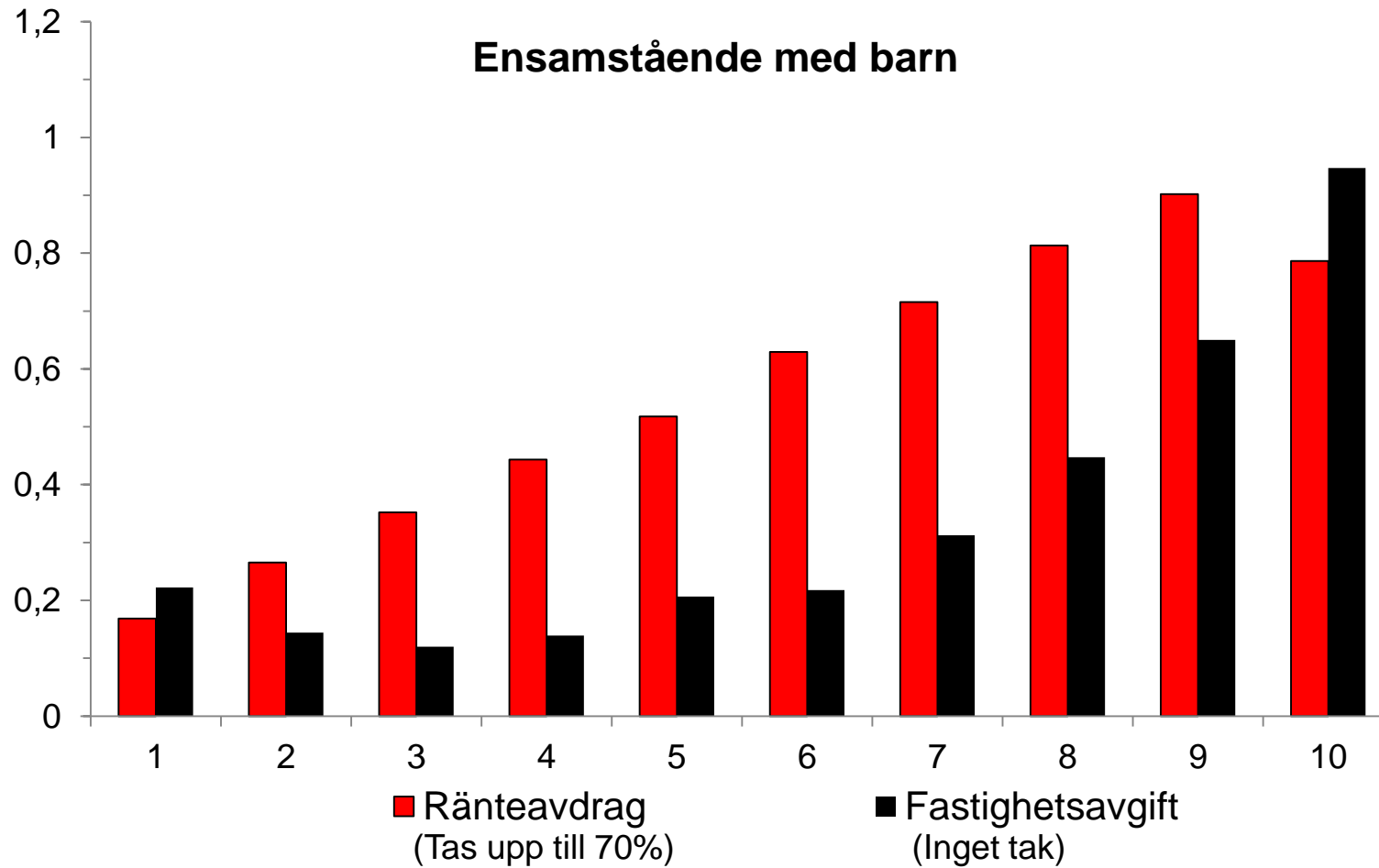
Percentiler av hushåll rangordnade efter procentuell minskning i disponibel inkomst, 2019



Källa: Englund (2016).

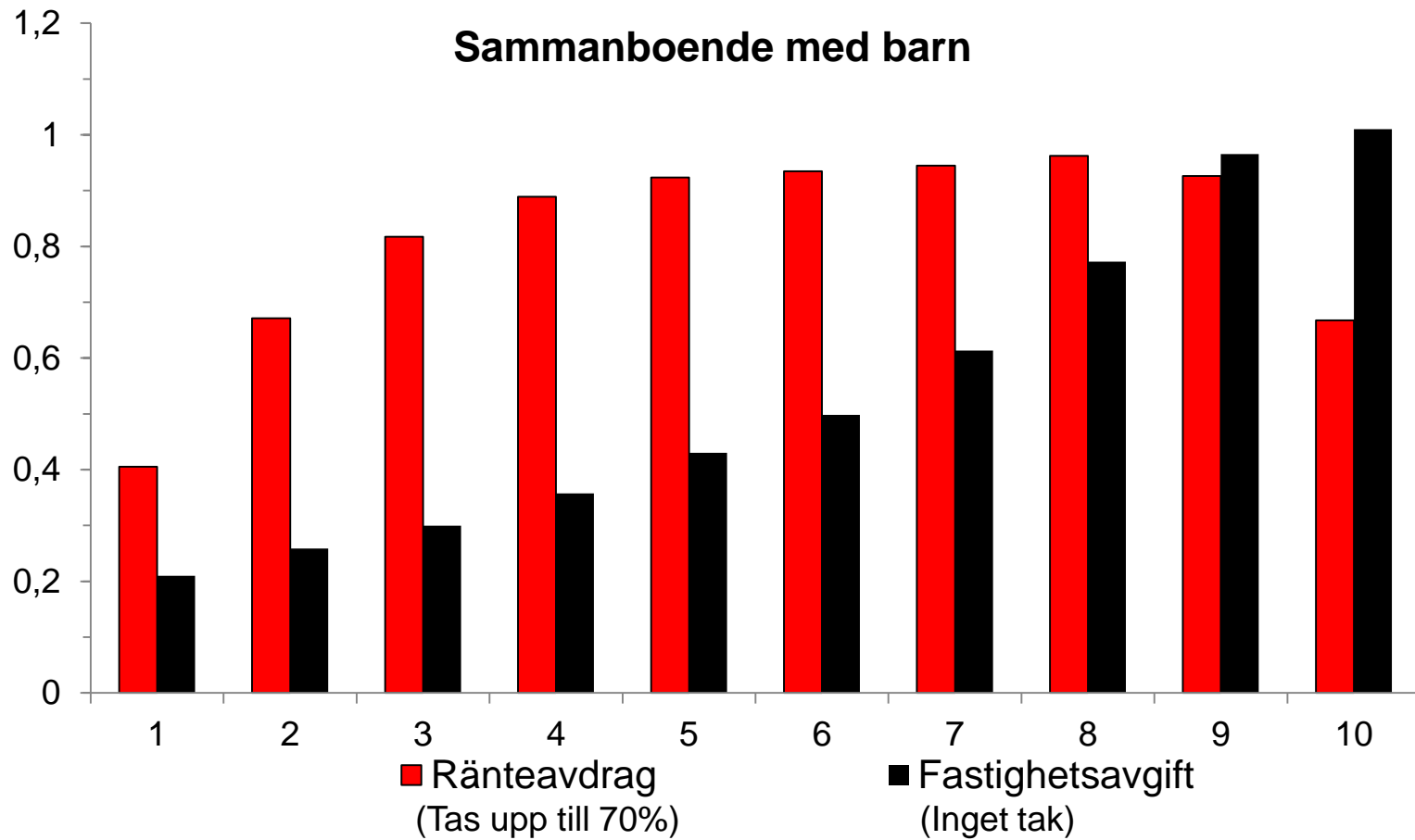
Fördelningseffekter efter inkomstdecil, 2019 års ränta

% av disp ink



Fördelningseffekter efter inkomstdecil, 2019 års ränta

% av disp ink



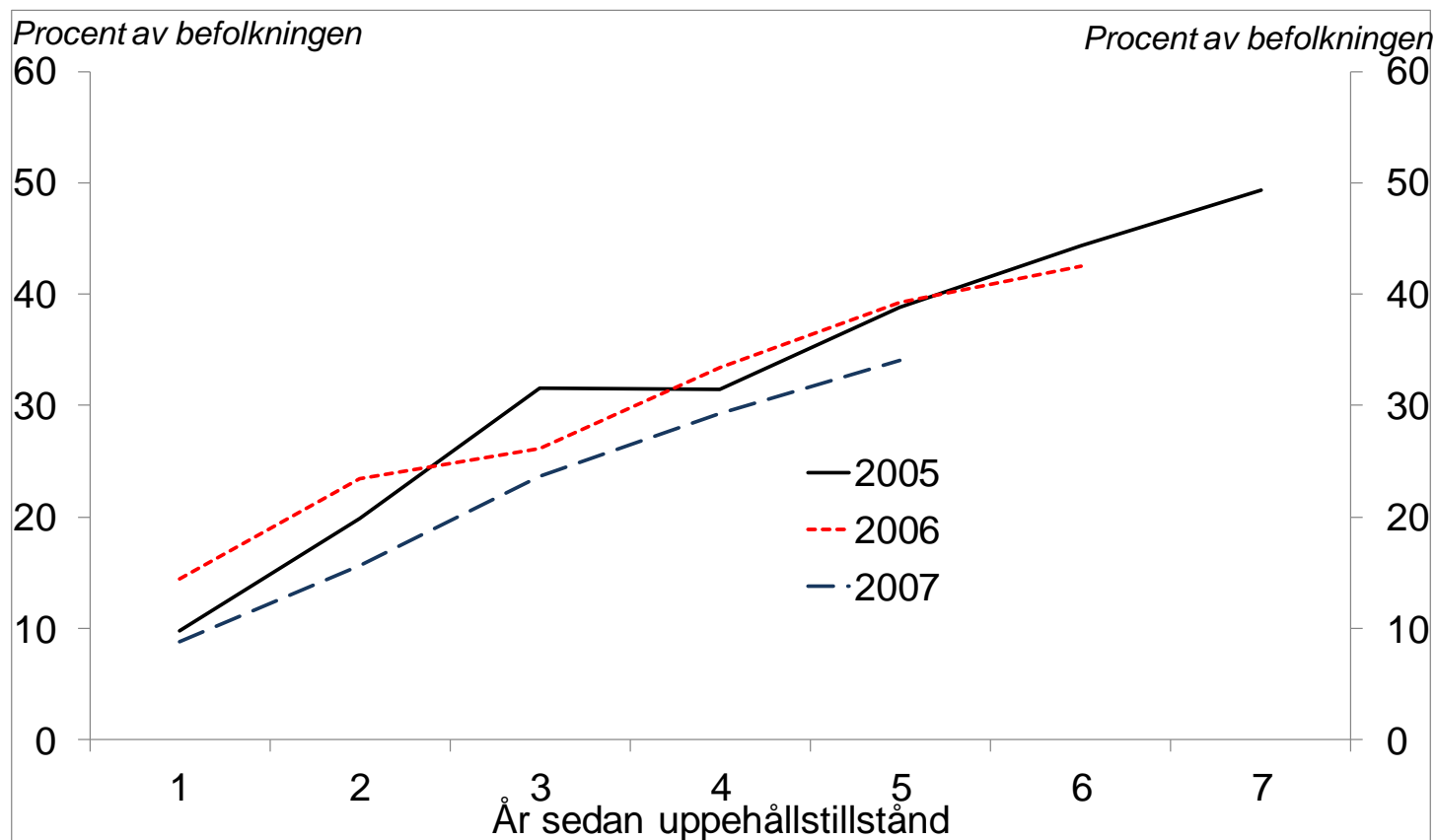
Arbetslöshetsmålet

- Målet om lägst arbetslöshet i EU år 2020 kommer inte att nås.
- Beror till stor del på att många heltidsstuderande ungdomar räknas som arbetslösa. Svenska situationen ser sämre ut än vad den egentligen är.
- Det vore bättre med separata mål för olika grupper, t.ex.:
 1. integration av nyanlända,
 2. snabbare inträde på arbetsmarknaden för unga,
 3. successivt höjd genomsnittlig pensionsålder.

Integrationen av nyanlända

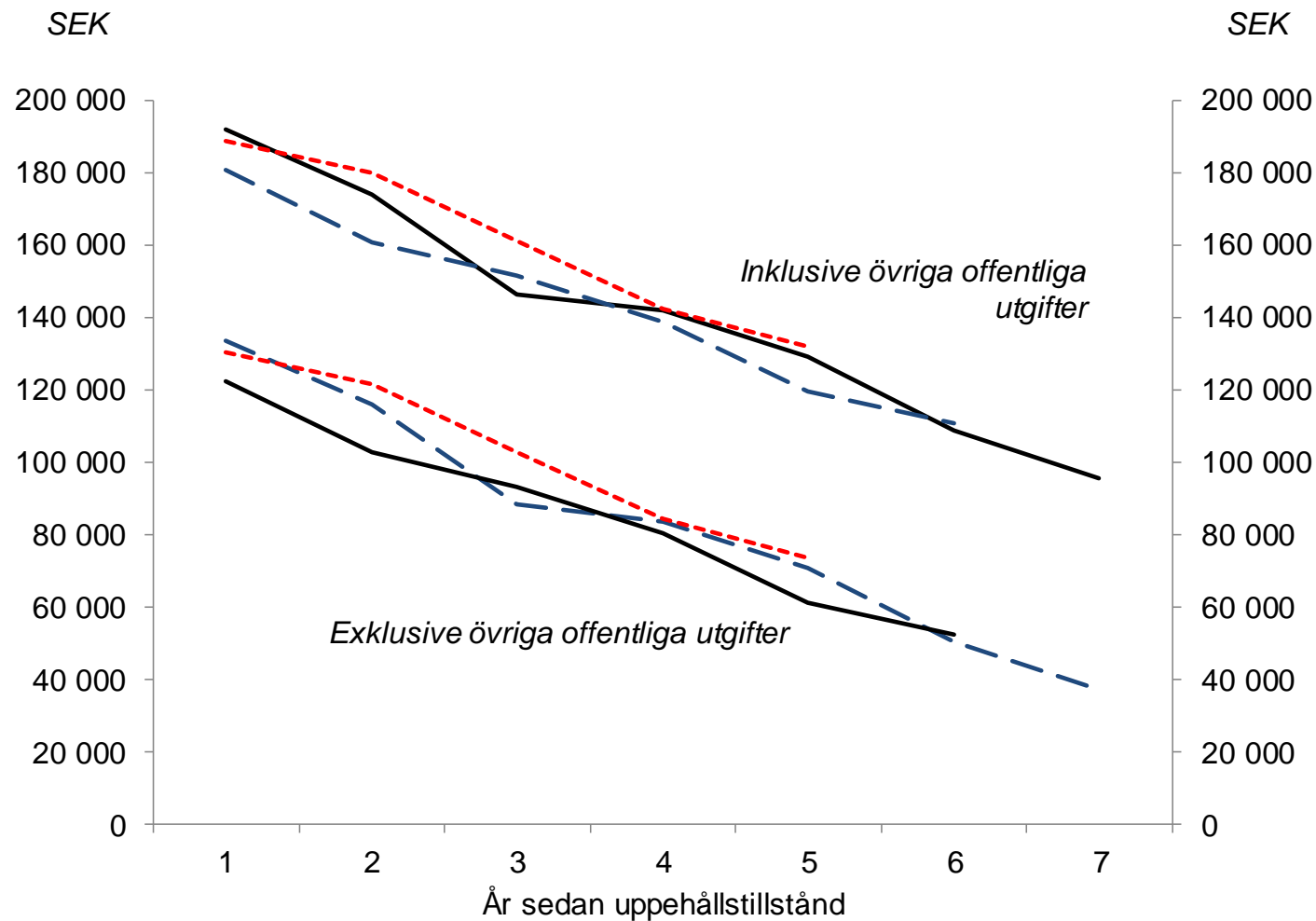
- Erfarenheter talar för att det kommer att ta lång tid för de nyanlända att komma i arbete.
- Det kommer att behövas både utbildningssatsningar, arbetsmarknadspolitiska åtgärder och subventionerade anställningar.
- Även nödvändigt att stimulera framväxten av fler jobb med låga kvalifikationskrav och lägre lön i privat och offentlig sektor.
- Belastningen på offentliga finanserna betydande men inte ett fundamentalt hot mot hållbarhet.

Andel sysselsatta för samtliga flyktingar som invandrat till Sverige



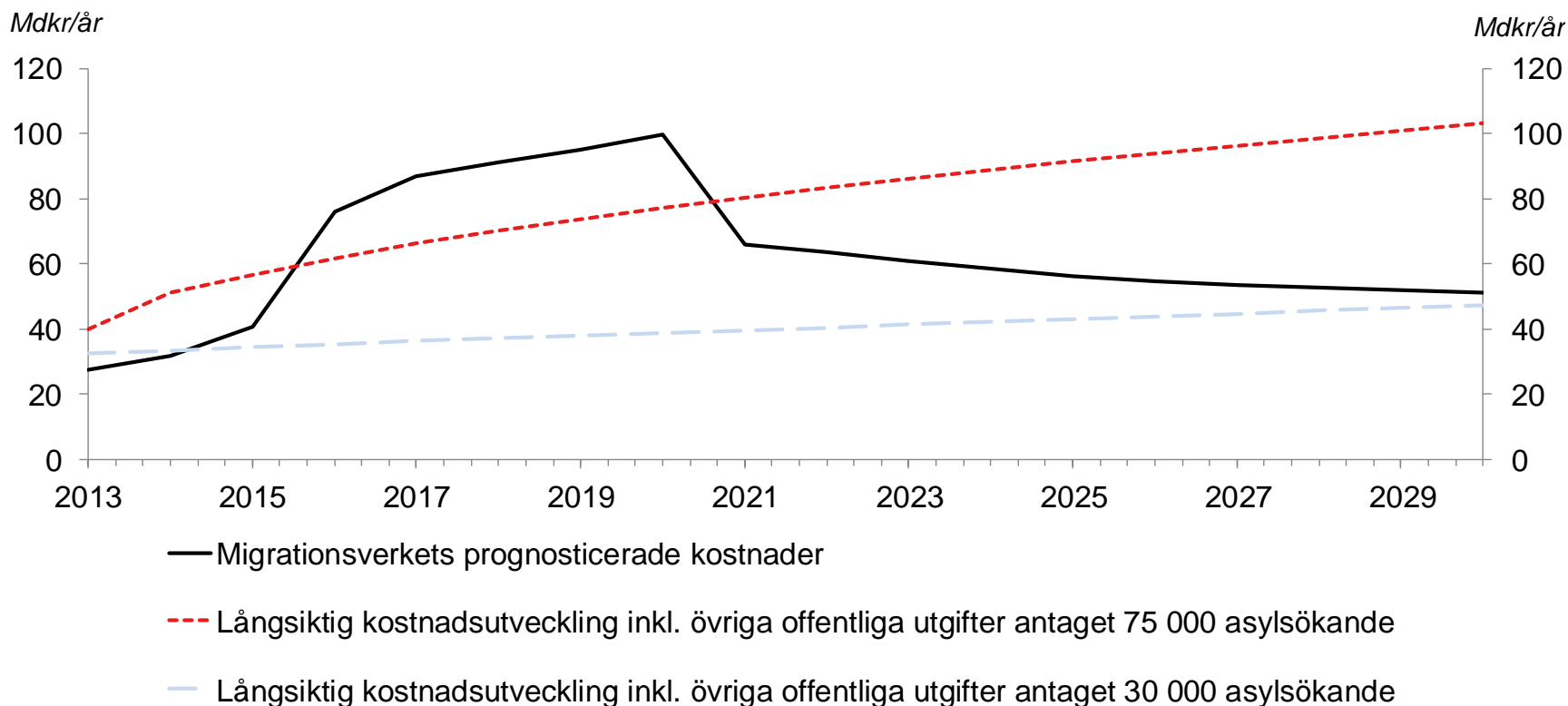
Källa: Aldén och Hammarstedt (2016).

Nettokostnad per person



Källa: Aldén och Hammarstedt (2016).

Tillfälliga kostnader samt långsiktiga kostnader inkl. övriga offentliga utgifter givet februariprognos



Källa: Migrationsverket och egna beräkningar.

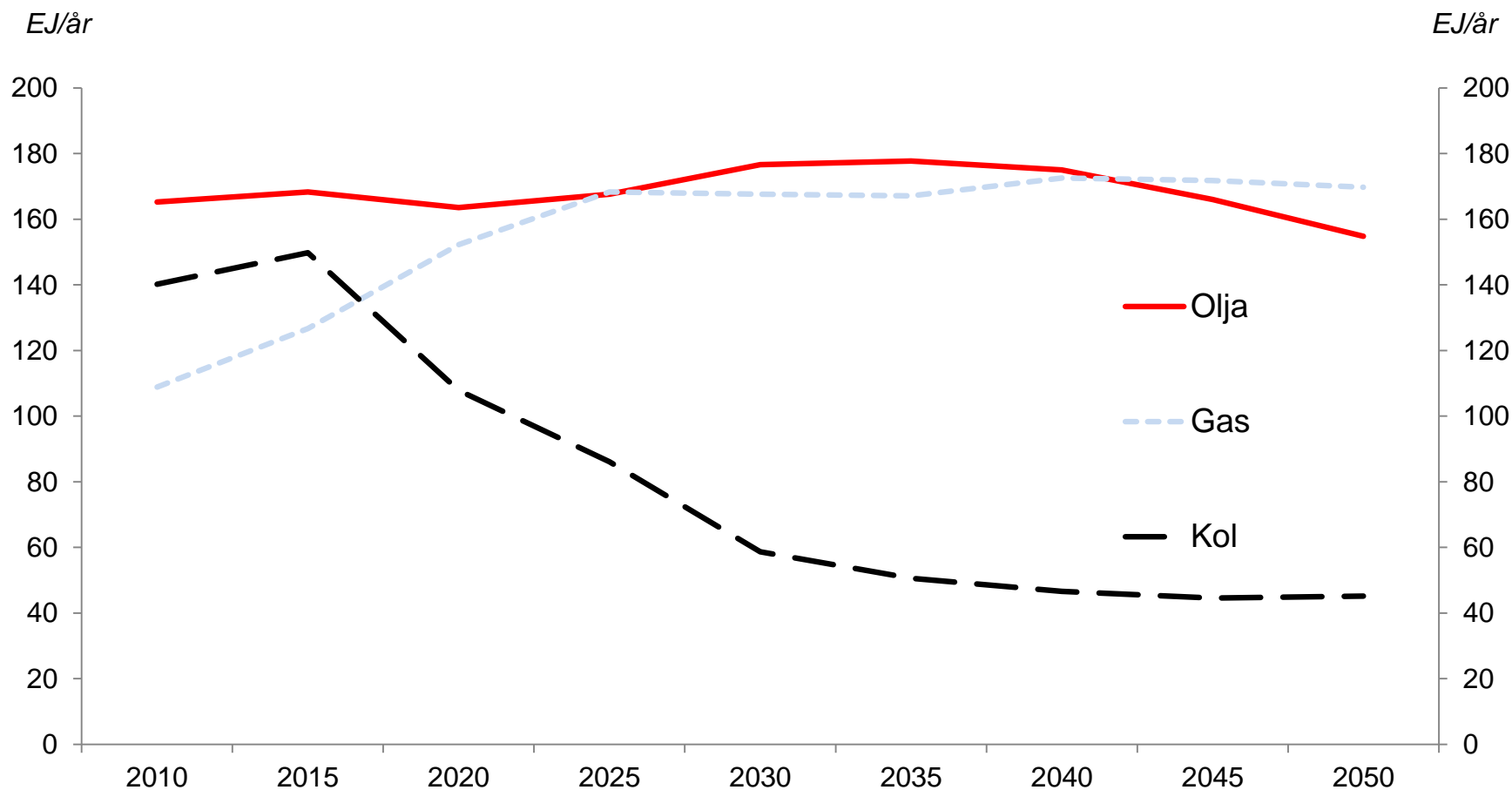
Integrationen av nyanlända, forts.

- Lägre ingångslöner har i dagsläget endast små effekter på den samlade sysselsättningen, men effekterna är förmodligen större för svaga grupper.
- Begränsad risk för att avsteg från nuvarande lägstalöner ska spilla över i lägre löner för andra grupper.
- Regeringen bör skyndsamt tillsätta en expertkommission för att ta fram förslag för att underlätta nyanländas etablering på arbetsmarknaden.

Klimatpolitiken

- Ineffektivt och dyrt att bara fokusera på utsläpp i Sverige. Ännu högre kostnader med sektorsvisa mål.
- Svensk klimatpolitik bör inriktas på att minska de globala utsläppen av växthusgaser.
- Den viktigaste globala utmaningen är att minska användningen av kol på ett kostnadseffektivt sätt.
- Kol det globala problemet: därmed begränsat eller obefintligt demonstrationsvärde av att minska oljeanvändningen i Sverige.

Optimal global användning av fossila bränslen för 2-gradersmålet



Källa: McGlade och Ekins (2015).

Tack!