



# De äldre på arbetsmarknaden i Sverige

## En rapport till Finanspolitiska Rådet

Gabriella Sjögren Lindquist och Eskil Wadensjö

Institutet för social forskning, Stockholms universitet

# 1. Den demografiska utvecklingen

- En åldrande befolkning
  - Låg fertilitet
  - Lång livslängd – många år med pensioner och betydande kostnader för hälso- och sjukvård



## 2. Arbetskraftsdeltagandet bland äldre i Sverige och i andra länder

- Under en lång tid sjunkande arbetskraftsdeltagande bland dem i äldre aktiv ålder i Sverige och i andra länder
- Sedan mitten av 1990-talet en ny trend – arbetskraftsdeltagandet ökar bland dem i äldre aktiv ålder
- Åldern vid utträdet ur arbetslivet är relativt hög i Sverige



# Stigande arbetskraftsdeltagande bland äldre

Tabell 2.1 Arbetskraftsdeltagande 1994 och 2007 bland män och kvinnor i åldern 55-64

Land	Män		Kvinnor	
	1994	2007	1994	2007
Danmark	63,8	66,9	43,1	55,7
Finland	43,9	59,2	38,9	58,3
Island	95,9	90,4	80,5	80,7
Norge	71,5	74,7	55,4	64,6
Sverige	70,5	76,4	62,6	69,6
Frankrike	42,1	42,6	30,1	38,0
Nederländerna	41,8	63,3	18,5	41,1
Schweiz	82,9	78,4	47,2	60,3
Storbritannien	64,0	68,9	40,7	50,1
Tyskland	53,1	66,5	28,3	49,8
Österrike	41,3	51,3	18,4	28,9
USA	65,5	69,6	48,9	58,3
Kanada	59,5	67,1	36,9	53,3
Japan	85,0	84,9	48,1	52,5

Källa: OECD (2008).



Tabell 2.4 Arbetskraftsdeltagande (%) i ettårsklasser för dem i åldern 60-70 år 2006-2008

	2006	2007	2008	2006	2007	2008
	Män			Kvinnor		
60	78,9	78,8	77,6	70,2	72,2	72,1
61	71,6	76,3	73,0	65,8	65,2	66,4
62	67,1	68,4	71,0	59,7	59,1	60,2
63	58,0	63,0	62,8	51,1	52,5	50,0
64	52,1	51,2	53,2	40,7	46,0	44,4
65	22,5	28,9	29,1	18,6	17,3	19,1
66	17,2	21,0	29,0	11,9	13,9	14,5
67	16,1	15,5	19,1	10,3	10,1	11,3
68	18,6	15,7	18,7	5,5	7,4	10,9
69	8,0	15,6	12,5	4,6	6,7	6,4

Källa: Arbetskraftsundersökningarna, SCB.



# Faktorer som påverkar beslutet att lämna arbetskraften

1. Hälsa
2. Förmögenhet; andra inkomstkällor än arbetsinkomst
3. Familjesituation
4. Utbildning
5. Yrke
6. Arbetsmarknadsläge (konjunkturen)
7. Näringslivsstruktur
8. Egenföretagande
9. Lönesystem
10. Social- och avtalsförsäkringar
11. Pensionsålder (ålder för obligatorisk pensionsavgång)
12. Traditioner



# Faktorer som har lett till högre utträdesålder

## 1. Förändringar i pensionssystemen

- *Lägre pensioner (högre avgifter)*
- *Större betydelse för avtals- och privata pensioner - ökad fondering*
- *Högre (eller mer flexibel) pensionsålder*
- *Förändringar som gör tidigt utträde mer komplicerat och kostsammare*
- *Från förmåns- till avgiftsbestämda system*



# Faktorer som har lett till högre utträdesålder, forts.

2. Förändringar i sammansättningen av arbetskraften vad avser utbildning, yrken och näringsgren
3. Förändringar i arbetskraftsdeltagande bland kvinnor
  - Kohorteffekter
  - Effekter på mäns deltagande i arbetslivet



# Erfarenheter från andra länder

- Japan
- Island
- USA
  
- Danmark
- Nederländerna



### 3. Socialförsäkringar, avtalsförsäkringar och arbetskraftsdeltagande bland äldre

#### Allmänna pensionssystemet och arbetslinjen

- I det gamla ATP-systemet baserades den inkomstrelaterade pensionen på de 15 åren med den högsta inkomsten. För att få full pension krävdes 30 år. Pensionsåldern var 65 år.
- I det nya systemet baseras pensionen på livsinkomsten, hela livets inkomster räknas. Det finns ingen pensionsålder. Avgångsskyldighet vid 67.



# Avgångsskyldighet

- Obligatorisk pensionsavgång (avgångsskyldighet) ej möjlig förrän vid 67 års ålder från 1991 enligt LAS. Dispositiv regel fram till 1 september 2001 vilket innebar att de flesta hade avtal om 65 som ålder för avgångsskyldighet. Fr.o.m. 1 januari 2003 har merparten 67 år som ålder för avgångsskyldighet.
- I förarbetena till Diskrimineringslagen (som trädde i kraft 1 jan 2009) diskuteras åldern för avgångsskyldighet. Man kommer fram till att 67 är en väl vald ålder och att ålder som kriterium för diskriminering ska bortses från i detta hänseende.



## Allmänna pensionssystemet och arbetslinjen, forts.

- I både det gamla och nya systemet kan pensionen tas ut från 61 års ålder. Man kan arbeta (heltid) och samtidigt ta ut pensionen.
- I det gamla systemet reducerades pensionen permanent med 0.5 procentenheter för varje månad med förtida uttag före 65 års ålder. Pensionen kunde även skjutas upp till 70 års ålder och ökades då med 0.7 procentenheter per uppskjuten månad från 65 års ålder.
- I det nya systemet blir pensionen lägre ju tidigare man tar ut den och högre ju senare man tar ut den då pensionen baseras på bl.a. livsinkomsten och förväntad livslängd. Det finns inget tak för hur länge pensionen kan skjutas upp.



## Avtalspensioner och arbetslinjen

- Över 90 procent av arbetskraften täcks av tjänstepensioner.
- De kollektivavtalade tjänstepensionerna har förändrats under de senare åren i riktning mot den allmänna pensionen: Större fokus på livstidsinkomster
- Kan tas ut från 55 år förutom i statlig sektor där den kan tas ut från 61 år.
- Endast övre åldersgräns i gamla ITPn.



# Ålder vid vilken ålderspension börjar tas ut

Tabell 3.1 Andel av befolkningen som nybeviljats ålderspension

Ålder	2003	2005	2007
61-64 år	13	17	22
65 år <sup>1</sup>	82	71	64
65 år +	5	12	14

<sup>1</sup> I denna grupp ingår även dem som är 65 år och en månad.



# Delpension

- Delpension fanns i socialförsäkringssystemet 1976-2000
- Statligt anställda och anställda i kommuner och landsting kan beviljas avtalad delpension.
- Delpension kan ge olika effekter på arbetsutbudet. Studier av delpensionen i socialförsäkringssystemet visar på ett ökat antal arbetade timmar medan studier av den kollektivavtalade pensionen för statligt anställda visar en negativ effekt på arbetsutbudet.



# Socialförsäkringen, arbetslinjen och vägar ut från arbetskraften

Tabell 5.1 Genomsnittlig pensioneringsålder och utträdesålder år 2007

	Alla	Män	Kvinnor
Medelålder för uttag av statlig ålderspension	64,6	64,5	64,7
Genomsnittlig utträdesålder från arbetskraften för dem som var i arbetskraften vid 50 års ålder	63,1	63,5	62,6



## Arbetslöshetsförsäkring, arbetslinjen och utträde

- Fram till 2001 speciella regler för äldre.
- Fram till juli 2007 möjligt med två perioder med ersättning utan mellanliggande kvalificeringsperiod.
- Kompletterande ersättningar mycket generösa i offentlig sektor.
- Åldersgränsen för att få arbetslöshetsförsäkring är 65 år medan åldern för avgångsskyldighet är 67 år.
- Ingen åldersgräns för arbetsförmedlingens tjänster, men äldre är inte prioriterade vid resursfördelningen.



# Arbetslöshetsförsäkring, arbetslinjen och utträde

Tabell 5.8 Relativa arbetslöshetstal (procent av arbetskraften) 1998, 2005-2008, män

Ålder	1998	2005	2006	2007	2008
55-59 år	6,6	3,9	3,9	3,8	3,7
60 år	8,1	5,6	5,2	4,9	3,8
61 år	6,2	4,5	3,5	4,7	3,1
62 år	6,4	3,9	3,7	4,4	5,7
63 år	10,1	10,1	5,2	5,4	4,7
64 år	8,6	9,8	8,6	5,8	5,3
16-64 år	6,9	6,2	5,4	5,9	5,9



# Arbetslöshetsförsäkring, arbetslinjen och utträde

Tabell 5.9 Relativa arbetslöshetstal (procent av arbetskraften) 1998, 2005-2008, kvinnor

Ålder	1998	2005	2006	2007	2008
55-59 år	4,1	2,8	3,1	3,1	3,3
60 år	4,9	2,3	3,0	3,1	3,5
61 år	7,1	2,4	3,0	3,4	2,3
62 år	5,1	3,3	2,7	4,5	3,0
63 år	5,4	5,7	5,1	4,2	4,9
64 år	9,0	4,7	5,9	6,0	4,9
16-64 år	6,0	5,7	5,2	6,4	6,4

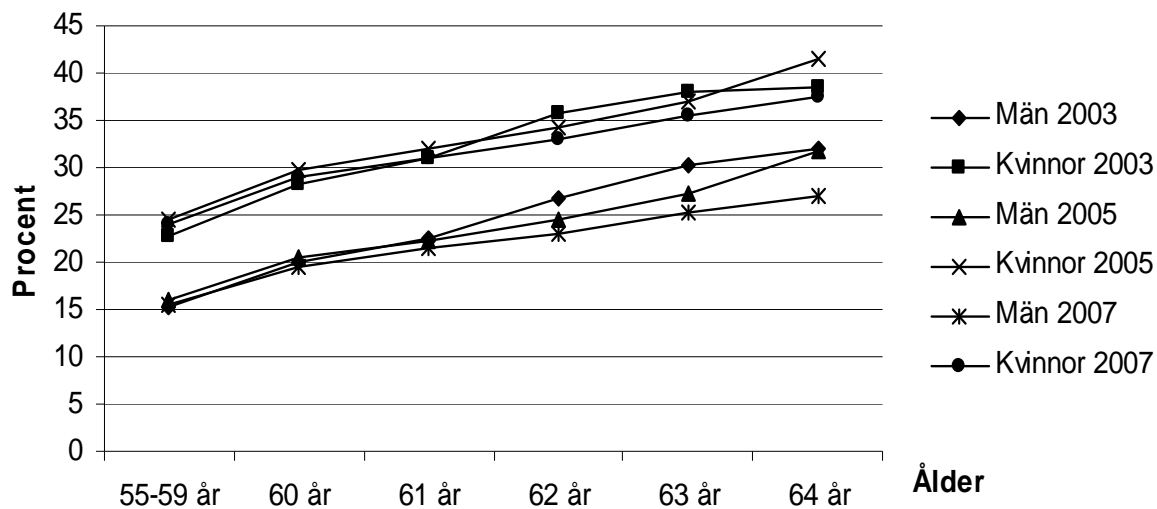


# Sjukförsäkringen, arbetslinjen och förtida utträde

- Reglerna för sjukpenning förändras vid 65 och 70 års ålder.
- Sjukersättning (förtidspension) kan inte beviljas mellan 65 och 67 år. Vid 65 år byts sjukersättning ut till ålderspension.
- Arbetsgivaravgifter till socialförsäkringssystemet betalas inte för dem som fyllt 65.

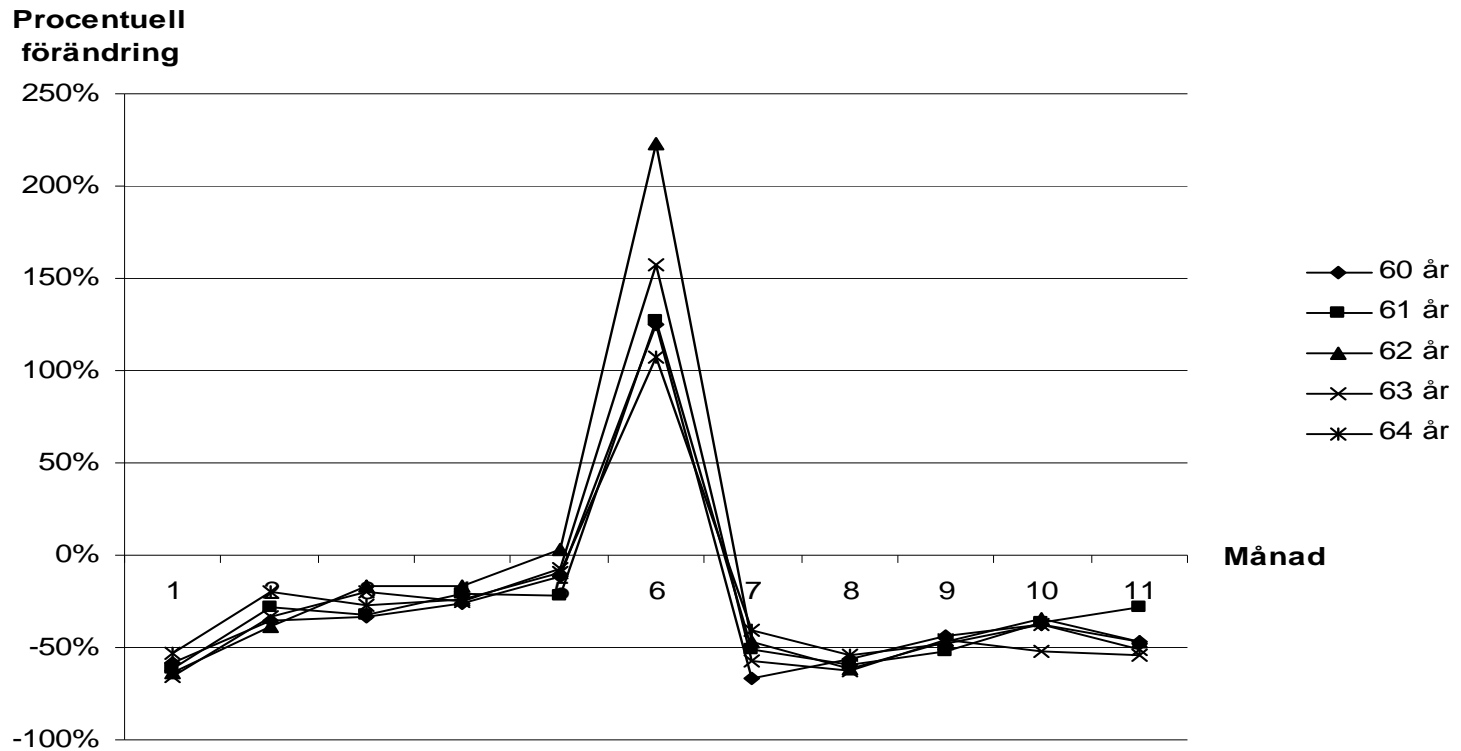


# Sjukförsäkringen, arbetslinjen och förtida utträde



Figur 5.1 Andel av befolkningen med sjukersättning i olika åldrar (hel,  $\frac{3}{4}$ ,  $\frac{1}{2}$  och  $\frac{1}{4}$  ersättning).

# Förändringen i nybeviljade sjukersättningar



Figur 5.3 Förändringen i nybeviljade sjukersättningar per månad mellan 2007 och 2008



# Arbetskadeförsäkringen, arbetslinjen och förtida utträde

- För den som fått en arbetsskada före 65 års ålder betalas ingen livränta efter fyllda 65.
- Den som drabbas av en arbetsskada efter fyllda 65 kan få livränta fram till 67.
- Avtalad ersättning betalas med halvt belopp efter 65 om skadan inträffat före 65. Inträffar skadan efter 65 görs en individuell bedömning om avtalad ersättning ska betalas ut. Det är främst egenföretagare som tillhör denna grupp.



# Utträde genom arbetsskadeförsäkringen

Tabell 5.10 Andelen i befolkningen mellan 60 och 64 år med egenlivränta från arbetsskadeförsäkringen, 2003-2007

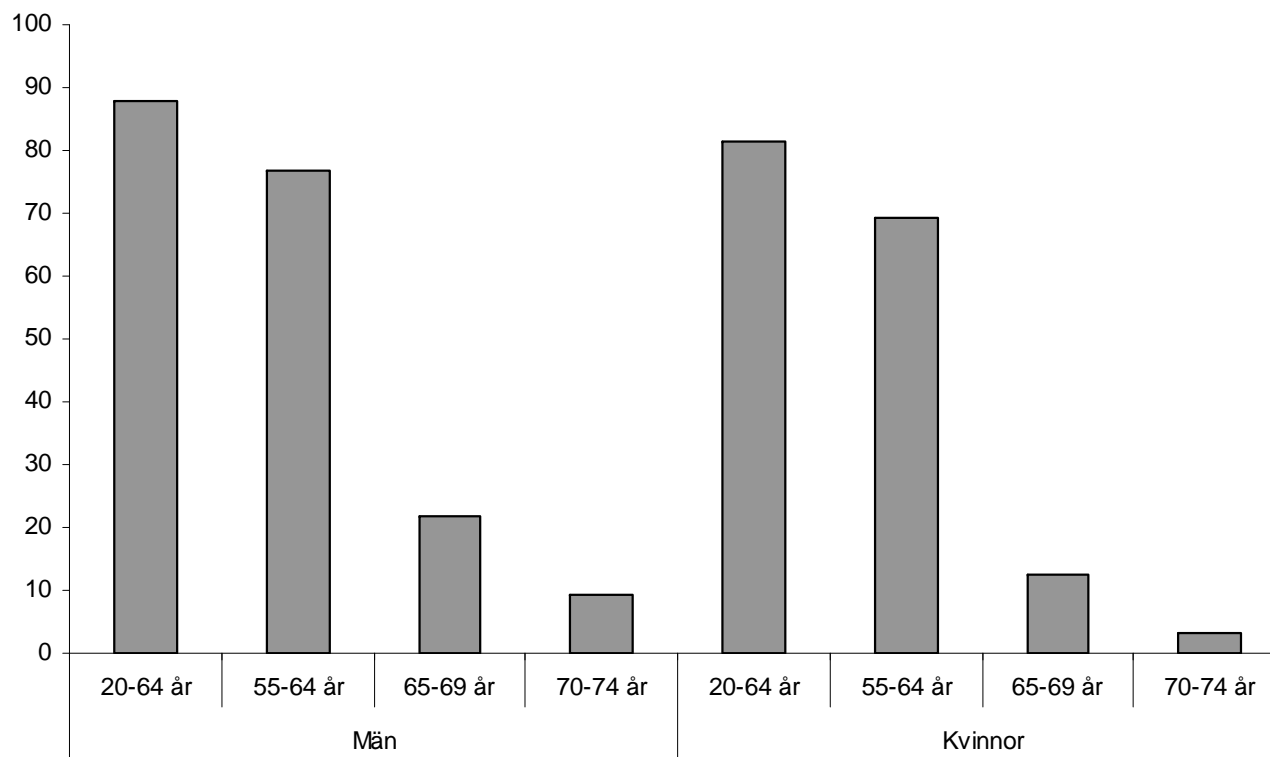
Ålder	2003	2005	2007
60 år	3,8	3,5	3,1
61 år	4,4	3,9	3,5
62 år	5,1	4,3	3,7
63 år	5,6	4,8	4,1
64 år	6,3	5,5	4,5

Notera: Samtliga egenlivräntor är inkluderade (egenlivränta kan beviljas på hel,  $\frac{3}{4}$ ,  $\frac{1}{2}$ ,  $\frac{1}{4}$  nivå beroende på nedsättningens omfattning).



## 4. Vem stannar kvar på arbetsmarknaden?

### 6.1 Andel av befolkningen i arbetskraften 2008, uppdelat på kön och åldersklasser



# Vem stannar kvar på arbetsmarknaden?, forts.

- Kvinnorna över 65 arbetar främst inom privat sektor med vård och omsorg, utbildning och forskning, finansiell verksamhet samt handel och kommunikation.
- Männen över 65 arbetar främst inom privat sektor med finansiell verksamhet, jord och skogsbruk samt handel och kommunikation.
- Störst andel män och kvinnor bosatta i Stockholm, Småland, Öland och Gotland samt Västsverige fortsätter att arbeta efter 65.
- Arbetskraftsdeltagandet bland utrikes födda mellan 55 och 64 år är inte oväntat högre bland dem som är födda i länder vi har haft arbetskraftsinvandring ifrån.
- Mycket små skillnader mellan arbetskraftsdeltagandet för inrikes och utrikesfödda uppdelat på olika länder 65 år och äldre.



# Vem stannar kvar på arbetsmarknaden?, forts.

- Ca 50 % av männen 65-69 år och 70-74 år är egenföretagare (jmf med 20 % av männen 20-64 år)
- Ca 1/3 av kvinnorna 65-69 år och 60% 70-74 år är egenföretagare (jmf med 5 % av kvinnorna 20-64 år)
- Många äldre arbetar deltid – genomsnittlig arbetstid för män 65-74 år är drygt 29 tim/v och för kvinnor 65-69 år resp. 70-74 år knappt 24 tim/v resp. 19 tim/vecka.



## 5. En politik för ett förlängt arbetsliv

- Faktorer på utbudssidan som verkar för ett förlängt arbetsliv
  - Utbildning
  - Hälsa
  - Familjesituation
- Faktorer på efterfrågesidan som verkar för ett förlängt arbetsliv
  - Förändringar i näringslivssammansättningen
  - Ökat deltidsarbete
  - Fler egenföretagare



# Förslag till åtgärder för ett förlängt arbetsliv

1. Öka åldern från vilken avtal om obligatorisk pensionsavgång är möjlig från 67 till 70
2. Gör 67 (eller 70) till “normal” pensionsålder i alla social- och avtalsförsäkringar
3. Höj lägsta ålder för uttag av ålderspension till 62 år
4. Inför inte nya vägar för tidigt utträde i krisperioder
5. Minska incitamenten för att lämna arbetskraften tidigt
6. Höj taket i inkomstpensionssystemet till 10 basbelopp
7. Ta bort de regler som finns i avtalspensionssystem som förbjuder någon att arbeta samtidigt med att personen uppbär pension
8. Gör det möjligt att i avtalspensionssystemet i statlig sektor att ha delpension också mellan 65 och 67





Institutet för social forskning